

7.2 存在・供用時に係る調査(N-4.1)

7.2.1 赤土等による水の濁り

1) 下流河川でのSS濃度、濁度

(1) 平常時の調査結果

平常時におけるSS(浮遊物質)測定結果と評価図書との比較検討の結果を表7-21に示した。

平成25年度の調査結果は、平常時においては本調査の結果は評価図書の調査結果と同様に低い値であった。

表 7-21 平常時のSS(浮遊物質)に係る比較検討の結果(N-4.1)

| 区分 | | 調査期間 | SS濃度(mg/L) | 濁度 |
|--------------------------|--------|--------------------------------|------------|---------|
| 評価図書の調査結果 ^{注1)} | | 平成17年4月20日 | <1-5 | 0.5-2.5 |
| | | 平成18年2月16日 | 1 | 0.6 |
| 平成23年度 | 土工事開始前 | 平成23年6月14日、9月30日、11月24日、12月19日 | <1 | 0.3~0.4 |
| 平成24年度 | 土工事実施中 | 平成24年9月26日、10月25日、平成25年2月7日 | <1~1 | 0.2~0.7 |
| 平成25年度 | 存在・供用時 | 平成25年4月23日 | <1 | 0.3 |
| | | 平成25年7月22日 | <1 | 0.3 |
| | | 平成25年10月9日 | <1 | 0.3 |
| | | 平成26年2月10日 | <1 | 1.5 |

注1) 評価図書での調査地点のうち、N-4地区南側の沢の結果(3ヶ所)を示した。

注2) 本年度の調査結果を黄色の網掛で示した。

(2) 降雨時の調査結果

土工事実施中の降雨時におけるSS(浮遊物質)測定結果を表7-22に示した。本年度の調査では、SSは4~31mg/Lの範囲であり、評価図書での予測値を下回る結果であった。

表 7-22 降雨時のSS(浮遊物質)に係る比較検討の結果(N-4.1)

| 区分 | 採水日 | 降水量(mm/日) | SS濃度(mg/L)の最大値 | 評価図書での予測値 |
|--------|----------------|------------------------|----------------|---------------------|
| 土工事開始前 | 平成23年10月4~5日 | 171.0(10/4)、38.0(10/5) | 176 | 46.9 ^{注1)} |
| | 平成23年11月9~10日 | 46.0(11/9)、22.0(11/10) | 121 | |
| | 平成24年9月16日 | 138.5(9/16) | 187 | |
| 土工事実施中 | 平成24年9月24~25日 | 10.0(9/24)、0.0(9/25) | 7 | |
| | 平成24年9月29日 | 152.0(9/29) | 55 | |
| | 平成24年11月4~5日 | 58.5(11/4)、0.0(11/5) | 25 | |
| | 平成24年11月11~12日 | 41.0(11/11)、0.0(11/12) | 43 | |
| | 平成24年12月2~3日 | 39.5(12/2)、1.0(12/3) | 12 | |
| 存在・供用時 | 平成25年1月13~14日 | 78.0(1/13)、5.5(1/14) | 118 | |
| | 平成25年4月16~17日 | 39.5(4/16)、6.5(4/17) | 21 | |
| | 平成25年5月11~12日 | 75.5(5/11)、0.5(5/12) | 23 | |
| | 平成25年6月5~6日 | 51.0(6/5)、0.0(6/6) | 12 | |
| | 平成25年11月1~2日 | 53.5(11/1)、1.5(11/2) | 4 | |
| | 平成25年11月25~26日 | 70.0(11/25)、0.0(11/26) | 31 | |

出典) 降水量: 気象台東村観測所の観測値

注1) N-4地区における予測値

注2) 本年度の調査結果を黄色の網掛で示した。

7.2.2 植物

1) 貴重な植物種の移植後の生育状況

移植した植物の生育状況の推移を表 7-23 に示し、生育状況について表 7-24、図 7-3 に示した。これまでに移植した植物株数は、N-4 地区と H 地区合わせて 76 株であり、以下に生育状況を整理した。

移植地別の生存率をみると、N4①で 0~33%、N4②で 100%、N4③で 75~92%であり、N4①において生存率が低いのが、N4②と N4③では生存率が高い。H 地区は調査を終了しており、終了時の生存率は移植 H①で 100%(33/33 株)、H②で生存率 88%(7/8 株)であった。

N-4 地区の移植株の生育状況をみると、N4①の生存株の植物高は、 では 52.0cm(移植時)が 54.0cm(平成 25 年度)、 では 25.0cm(移植時)が 35.0cm(平成 25 年度)となっており、両種とも移植時より生長している。両種とも開花等は確認されていないものの、新芽の展開が確認されている。また、 は平成 21 年度に枯死しているが、その前年の平成 20 年度では開花・結実が確認されている。N4②では平成 24 年度及び平成 25 年度に と の開花や結実が確認されているほか、 では移植地内に移植した株以外の生育も確認されている。N4③では、今年度に移植したため、植物高に大きな変動は無いが、新芽の展開を確認している。

評価図書においては、地域個体群の存続のために移植等の配慮が必要であるとされており、平成 25 年度までの工事では、評価図書で示した環境保全措置を実施できたと考えられる。

表 7-23 移植株の生存状況の推移(全体)

| 移植地 | 種名 | 移植株数 | 移植年度 | 平成 19 年 | 平成 20 年 | 平成 21 年 | 平成 22 年 | 平成 23 年 | 平成 24 年 | 平成 25 年 | 生存率(%) ^{注3} | |
|---------------|------|-------------------|---------|---------|---------|---------|------------------|---------|---------|---------|----------------------|-----|
| | | | | 生存株数 | 生存株数 | 生存株数 | 生存株数 | 生存株数 | 生存株数 | 生存株数 | 地区別 年度別 | 全体 |
| N4① (10 株) | | 6 | 平成 19 年 | 6 | 6 | 4 | 2 | 2 | 1 | 1 | 17 | |
| | | 3 | 平成 19 年 | 3 | 3 | 2 | 1 ^{注2)} | 1 | 1 | 1 | 33 | |
| | | 1 | 平成 19 年 | 1 | 1 | 0 | 0 | 0 | 0 | 0 | 0 | |
| N4② (8 株) | | 1 | 平成 19 年 | 1 | 1 | 1 | 1 | 1 | 1 | 1 | 100 | |
| | | 5 | 平成 24 年 | | | | | | 5 | 5 | 100 | |
| | | 1 | 平成 24 年 | | | | | | 1 | 1 | 100 | |
| N4③ (17 株) | | 1 | 平成 25 年 | | | | | | | 1 | 100 | |
| | | 13 | 平成 25 年 | | | | | | | 12 | 92 | |
| H① (33 株) | クロバイ | 4 | 平成 25 年 | | | | | | | 3 | 75 | |
| | | 19 | 平成 19 年 | 19 | 19 | 19 | 19 | 19 | 19 | 19 | 100 | |
| H② (8 株) | | 5 | 平成 19 年 | 5 | 5 | 5 | 5 | 5 | 5 | 5 | 100 | |
| | | 9 | 平成 19 年 | 9 | 9 | 9 | 9 | 9 | 9 | 9 | 100 | |
| 株数計 (76 株) | | 8 | 平成 19 年 | 8 | 8 | 8 | 8 | 7 | 7 | 7 | 88 | |
| | | 平成 19 年度移植株(52 株) | | | 52 | 52 | 48 | 45 | 44 | 43 | 43 | 83 |
| | | 平成 24 年度移植株(6 株) | | | | | | | | 6 | 6 | 100 |
| | | 平成 25 年度移植株(18 株) | | | | | | | | 16 | 89 | |
| | | 合計 | | 52 | 52 | 48 | 45 | 44 | 49 | 65 | | |

注 1) は、冬季(年度の最後の調査)に落葉して地上部が確認できない株については、次年度の調査で地上部の葉が確認された場合は、前年度の冬季調査結果を生存として計数した。また、本年度調査については、最終調査が冬季のため、株によっては落葉して生存を判定できない場合、秋季の調査結果を基に計数している。

注 2) 平成 22 年度 3 月において、2 株のうち 1 株は生存不明であったが、平成 23 年度に枯死が確認されたため、生存株は 1 株とした。

注 3) 調査が終了した移植株(H 地区、N4②:平成 19 年度移植株)については、最終確認時の生存・枯死株から算出した。

注 4) 表中の とクロバイは、過年度の事後調査報告書ではそれぞれ とミヤマシロバイと表記していたものである。

表 7-24 移植株の生育状況 (N-4 地区)

| 移植地 | 種名 | 生存株数 | 平均植物高 (cm) 注1) | | 開花・結実等の確認状況 |
|-----|----|------|----------------|--------|---------------------------------|
| | | | 移植時 | 平成25年度 | |
| N4① | | 1 | 52.0 | 54.0 | 平成25年度も新芽確認 |
| | | 1 | 25.0 | 35.0 | 平成25年度も新芽確認 |
| | | 0 | —注2) | | 平成20年度に開花・結実 |
| N4② | | 6 | —注2) | —注2) | 平成24年度に3株で結実 平成25年度に1株で結実 |
| | | 2 | —注2) | —注2) | 平成24年度に1株で開花・結実 平成25年度に1株で結実 |
| N4③ | | 12 | 27.9 | 30.5 | 平成25年度移植、移植後に新芽確認 |
| | | 3 | 31.7 | 31.0 | 平成25年度移植、移植後に新芽確認 |

注1) 平均樹高 (cm) は、生存株の移植時及び平成25年度末の値を示す。

注2) []、[]、[] については、時期によっては地上部が消失する種であることから、植物高による比較は出来ないため、「-」で示した。

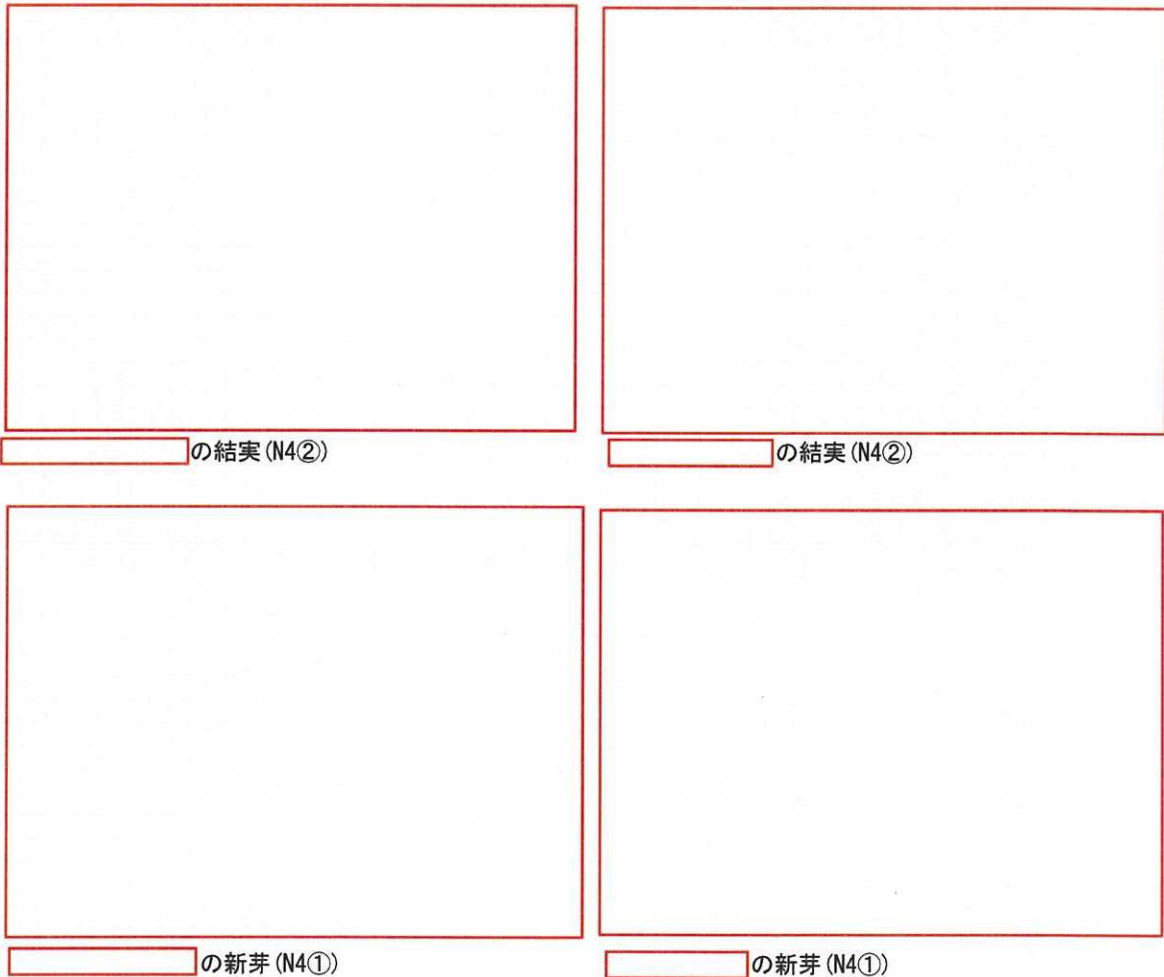


図 7-3 移植株の生育状況写真 (開花・結実等)

2) 林内の気温・湿度

N-4.1の気温の推移について表 7-25に示した。工事前の月平均の最大値は26.8～27.9℃、無障害物帯伐採後の月平均の最大値は27.2～28.7℃であった。

工事前におけるN-4.1の湿度について表 7-26に示した。月平均湿度は、工事前の最小値は68.3～76.2%の範囲であり、無障害物帯伐採後の最小値は68.2～75.2%であった。

評価図書の予測では、植栽(マント群落・ソデ群落等)により、林内の気象変化は低減されると予測している。供用前の平成25年度までの結果では、林内の乾燥化等の大きな影響は確認されていない。

表 7-25 月平均気温の推移(N-4.1)

| | | 単位:℃ | | | | | | | | | | | | | |
|-------|-------|-------------|-------------|-------------|-------------|-------------|-------------|-------------|-------------|-------------|-------------|-------------|-------------|-------------|------|
| 年 | 月 | N-4.1 -1 | N-4.1 N2 | N-4.1 N3 | N-4.1 N4 | N-4.1 S2 | N-4.1 S3 | N-4.1 S4 | N-4.1 E2 | N-4.1 E3 | N-4.1 E4 | N-4.1 W2 | N-4.1 W3 | N-4.1 W4 | |
| 工事前 | 平成19年 | 6月 | 24.1 | 24.0 | 23.8 | 23.8 | 23.9 | 23.8 | 23.8 | 24.2 | 24.4 | 24.2 | 23.8 | 23.8 | 24.4 |
| | | 7月 | 27.4 | 27.1 | 26.9 | 27.0 | 27.1 | 26.9 | 26.8 | 27.7 | 27.8 | 27.5 | 27.0 | 27.1 | 27.9 |
| | | 8月 | 26.4 | 26.3 | 26.2 | 26.1 | 26.3 | 26.1 | 26.1 | 26.6 | 26.8 | 26.6 | 26.1 | 26.1 | 26.7 |
| | | 9月 | 25.8 | 25.5 | 25.4 | 25.3 | 25.7 | 25.4 | 25.4 | 26.0 | 26.1 | 25.9 | 25.4 | 25.6 | 26.1 |
| | | 10月 | 24.1 | 23.7 | 23.6 | 23.5 | 23.9 | 23.4 | 23.4 | 24.2 | 24.2 | 24.1 | 23.5 | 23.8 | 24.0 |
| | | 11月 | 19.5 | 19.1 | 19.0 | 18.9 | 19.3 | 18.7 | 18.9 | 19.7 | 19.5 | 19.6 | 18.9 | 19.2 | 19.3 |
| | | 12月 | 16.8 | 16.5 | 16.4 | 16.3 | 16.7 | 16.1 | 16.1 | 17.1 | 16.9 | 17.0 | 16.3 | 16.7 | 16.7 |
| | | 1月 | 16.0 | 15.7 | 15.6 | 15.5 | 15.8 | 15.4 | 15.4 | 16.0 | 16.0 | 16.0 | 15.4 | 15.7 | 15.9 |
| | | 2月 | 13.2 | 12.9 | 12.8 | 12.7 | 13.0 | 12.5 | 12.6 | 13.3 | 13.3 | 13.3 | 12.7 | 13.0 | 13.1 |
| | | 3月 | 15.7 | 15.5 | 15.4 | 15.4 | 15.8 | 15.3 | 15.3 | 15.8 | 15.9 | 16.0 | 15.4 | 15.7 | 15.8 |
| | | 4月 | 18.6 | 18.2 | 18.3 | 18.2 | 18.5 | 18.1 | 18.1 | 18.8 | 18.9 | 18.8 | 18.2 | 18.4 | 18.8 |
| | | 5月 | 21.7 | 20.9 | 20.8 | 20.7 | 21.0 | 20.6 | 20.7 | 22.8 | 21.4 | 21.3 | 20.8 | 20.9 | 21.5 |
| 最小値 | | 13.2 | 12.9 | 12.8 | 12.7 | 13.0 | 12.5 | 12.6 | 13.3 | 13.3 | 13.3 | 12.7 | 13.0 | 13.1 | |
| 最大値 | | 27.4 | 27.1 | 26.9 | 27.0 | 27.1 | 26.9 | 26.8 | 27.7 | 27.8 | 27.5 | 27.0 | 27.1 | 27.9 | |
| 平均 | | 20.8 | 20.4 | 20.4 | 20.3 | 20.6 | 20.2 | 20.2 | 21.0 | 20.9 | 20.9 | 20.3 | 20.5 | 20.9 | |
| 伐採後 | 平成23年 | 4月 | 18.5 | 18.0 | 17.8 | 17.7 | 18.2 | 17.8 | 17.4 | 18.8 | 18.5 | 18.2 | 18.3 | 18.1 | 18.6 |
| | | 5月 | 21.9 | 21.5 | 21.4 | 21.4 | 21.6 | 21.4 | 21.3 | 22.0 | 21.9 | 21.7 | 21.7 | 21.6 | 22.1 |
| | | 6月 | 26.1 | 26.1 | 25.9 | 25.9 | 26.0 | 26.0 | 25.3 | 26.7 | 26.4 | 26.0 | 26.4 | 25.9 | 26.6 |
| | | 7月 | 27.0 | 26.8 | 26.5 | 26.5 | 26.8 | 26.7 | 26.4 | 27.4 | 27.3 | 26.8 | 27.1 | 26.6 | 27.5 |
| | | 8月 | 27.2 | 26.0 | 25.7 | 25.6 | 26.0 | 26.0 | 25.6 | 26.8 | 26.3 | 26.4 | 26.6 | 25.9 | 26.7 |
| | | 9月 | 25.7 | 25.5 | 25.1 | 25.1 | 25.5 | 25.5 | 25.1 | 25.8 | 25.7 | 25.5 | 25.9 | 25.4 | 25.9 |
| | | 10月 | 22.9 | 22.9 | 22.5 | 22.4 | 22.9 | 22.9 | 22.4 | 23.0 | 23.0 | 22.9 | 23.0 | 22.7 | 23.0 |
| | | 11月 | 21.6 | 21.5 | 21.2 | 21.1 | 21.5 | 21.6 | 21.2 | 21.5 | 21.5 | 21.5 | 21.5 | 21.4 | 21.6 |
| | | 12月 | 16.0 | 15.8 | 15.5 | 15.4 | 15.9 | 15.8 | 15.4 | 16.0 | 16.1 | 16.3 | 15.8 | 15.8 | 15.9 |
| | | 1月 | 14.4 | 13.2 | 14.0 | 14.1 | 14.4 | 14.3 | 13.9 | 14.4 | 14.5 | 15.1 | 14.2 | 14.3 | 14.3 |
| | | 2月 | 15.0 | 14.9 | 14.8 | 14.8 | 15.1 | 15.1 | 14.6 | 15.1 | 15.2 | 15.8 | 15.0 | 15.0 | 15.0 |
| | | 平成24年 | 3月 | 17.1 | 17.0 | 16.7 | 16.9 | 17.1 | 17.0 | 16.7 | 17.3 | 17.5 | 18.7 | 17.2 | 17.0 |
| 4月 | 19.3 | | 19.1 | 18.9 | 18.9 | 19.2 | 19.1 | 18.7 | 19.4 | 20.0 | 19.6 | 19.2 | 19.1 | 19.4 | |
| 5月 | 22.0 | | 21.6 | 21.4 | 21.5 | 21.8 | 21.7 | 21.3 | 22.2 | 23.3 | 22.5 | 22.0 | 21.7 | 22.2 | |
| 6月 | 25.2 | | 24.9 | 24.7 | 25.0 | 24.9 | 24.8 | 24.6 | 25.5 | 25.9 | 25.6 | 25.3 | 24.8 | 25.6 | |
| 7月 | 27.5 | | 27.1 | 26.8 | 26.7 | 27.0 | 27.0 | 26.5 | 28 | 27.9 | 27.4 | 27.5 | 26.8 | 28.1 | |
| 8月 | 27.0 | | 26.6 | 26.3 | 26.2 | 26.7 | 26.5 | 26.1 | 27.2 | 27.3 | 26.7 | 26.8 | 26.5 | 27.3 | |
| 9月 | 25.3 | | 24.9 | 24.6 | 24.6 | 25.0 | 24.9 | 24.6 | 25.5 | 25.2 | 25.5 | 25.3 | 24.9 | 25.5 | |
| 10月 | — | | 22.1 | 21.7 | 21.7 | 22.2 | 22.1 | 21.7 | 22.2 | 22.2 | 22.6 | 22.2 | 22.0 | 22.2 | |
| 11月 | — | | 17.9 | 17.6 | 17.6 | 18.1 | 18.0 | 17.4 | 18.1 | 18.1 | 18.2 | 18.0 | 18.1 | 18.0 | |
| 12月 | — | | 15.7 | 15.5 | 15.4 | 15.9 | 15.7 | 15.2 | 15.8 | 15.9 | 15.8 | 15.6 | 15.9 | 15.7 | |
| 1月 | — | | 13.9 | 13.7 | 13.8 | 14.2 | 13.8 | 13.6 | 14.1 | 14.3 | 14.1 | 13.6 | 13.9 | 14.0 | |
| 平成25年 | 2月 | | — | 16.1 | 15.8 | 15.8 | 16.1 | 15.8 | 15.7 | 16.2 | 17.7 | 16.0 | 15.6 | 16.0 | 16.2 |
| | 3月 | — | 17.8 | 17.3 | 17.3 | 17.8 | 17.5 | 17.3 | 18.0 | 19.3 | 17.8 | 17.5 | 17.5 | 17.9 | |
| | 4月 | — | 17.9 | 17.6 | 17.7 | 18.1 | 17.9 | 17.6 | 18.3 | 19.6 | 18.2 | 18.1 | 18.0 | 18.3 | |
| | 5月 | — | 21.6 | 21.3 | 21.3 | 21.5 | 21.4 | 21.1 | 21.7 | 21.6 | 21.9 | 21.5 | 21.4 | 21.8 | |
| | 6月 | — | 26.0 | 25.6 | 25.6 | 25.6 | 25.9 | 25.7 | 25.3 | 26.4 | 26.1 | 25.9 | 26.4 | 25.8 | 26.6 |
| | 7月 | — | 27.6 | 27.1 | 27.1 | 27.3 | 27.3 | 26.9 | 28.2 | 27.6 | 27.2 | 27.8 | 27.3 | 28.4 | |
| | 8月 | — | 28.0 | 27.4 | 27.3 | 27.7 | 27.7 | 27.2 | 28.4 | 28.0 | 27.8 | 28.2 | 27.7 | 28.7 | |
| | 9月 | — | 26.3 | 26.0 | 25.9 | 26.3 | 26.3 | 25.8 | 26.4 | 26.4 | 26.6 | 26.4 | 26.4 | 26.7 | |
| | 10月 | — | 23.0 | 22.7 | 22.7 | 23.1 | 23.1 | 22.6 | 22.8 | 23.1 | 23.1 | 23.0 | 23.1 | 23.2 | |
| | 11月 | — | 18.2 | 18.1 | 18.0 | 18.5 | 18.4 | 17.8 | 18.1 | 18.5 | 18.5 | 18.1 | 18.6 | 18.4 | |
| | 12月 | — | 14.0 | 14.0 | 13.9 | 14.5 | 14.3 | 13.8 | 14.0 | 14.5 | 14.5 | 14.0 | 14.7 | 14.2 | |
| | 平成26年 | 1月 | — | 13.8 | 13.5 | 13.3 | 14.2 | 14.0 | 13.2 | 13.5 | 14.0 | 14.0 | 13.8 | 14.3 | 14.0 |
| 2月 | | — | 15.3 | 15.1 | 15.0 | 15.5 | 15.3 | 14.9 | 15.2 | 15.4 | 15.5 | 15.4 | 15.4 | 15.5 | |
| 最小値 | | — | 13.2 | 13.5 | 13.3 | 14.2 | 13.8 | 13.2 | 13.5 | 14.0 | 14.0 | 13.6 | 13.9 | 14.0 | |
| 最大値 | | — | 28.0 | 27.4 | 27.3 | 27.7 | 27.7 | 27.2 | 28.4 | 28.0 | 27.8 | 28.2 | 27.7 | 28.7 | |
| 平均 | | — | 20.8 | 20.6 | 20.5 | 20.9 | 20.8 | 20.4 | 21.1 | 21.3 | 21.1 | 21.0 | 20.8 | 21.2 | |

注1) N-4.1-1はヘリ着陸帯中央部であり、地点名にあるN・S・E・Wは方位を示している。
 注2) 平成20年5月の平均値は5月1～28日の測定結果から算出した。
 注3) 平成23年4月の平均値は4月14～30日の測定値から算出した。
 注4) 平成23年8月は台風等の影響で全地点が、平成24年1～2月はN2の一部の日でデータが欠測している。
 注5) 平成24年3月の平均値は3月1～14日の測定値から算出した。
 注6) N-4.1-1はヘリ着陸帯中央部であり、工事の進捗に伴い平成24年10月に撤去した。

表 7-26 月平均湿度の推移 (N-4. 1)

単位:%

| 年 | 月 | N-4.1 | N-4.1 | N-4.1 | N-4.1 | N-4.1 | N-4.1 | N-4.1 | N-4.1 | N-4.1 | N-4.1 | N-4.1 | N-4.1 | N-4.1 | | |
|-------|-------|-------|-------|-------|-------|-------|-------|-------|-------|-------|-------|-------|-------|-------|------|------|
| | | -1 | N2 | N3 | N4 | S2 | S3 | S4 | E2 | E3 | E4 | W2 | W3 | W4 | | |
| 工事前 | 平成19年 | 6月 | 91.6 | 94.5 | 95.2 | 95.8 | 94.8 | 94.4 | 96.2 | 93.3 | 92.6 | 93.2 | 94.9 | 94.6 | 91.7 | |
| | | 7月 | 87.1 | 89.8 | 88.5 | 88.8 | 89.4 | 87.1 | 90.9 | 85.8 | 85.9 | 86.4 | 88.3 | 87.6 | 88.5 | |
| | | 8月 | 87.4 | 92.5 | 90.5 | 92.4 | 90.7 | 88.8 | 93.0 | 88.3 | 88.7 | 88.7 | 90.8 | 90.3 | 84.7 | |
| | | 9月 | 88.8 | 93.9 | 92.0 | 93.6 | 91.2 | 91.0 | 94.7 | 88.4 | 88.7 | 88.6 | 91.9 | 89.8 | 88.8 | |
| | | 10月 | 81.0 | 86.0 | 82.7 | 84.6 | 81.7 | 84.2 | 88.1 | 79.0 | 80.3 | 78.8 | 82.3 | 79.7 | 82.0 | |
| | | 11月 | 83.5 | 86.8 | 83.6 | 85.5 | 82.1 | 88.3 | 89.7 | 79.6 | 81.7 | 78.8 | 82.9 | 79.8 | 82.2 | |
| | 平成20年 | 12月 | 82.0 | 85.8 | 82.0 | 82.7 | 81.2 | 85.5 | 88.2 | 77.6 | 80.0 | 76.9 | 81.7 | 77.5 | 80.8 | |
| | | 1月 | 84.8 | 86.8 | 82.4 | 82.0 | 81.6 | 85.3 | 87.3 | 80.0 | 83.3 | 79.8 | 82.3 | 79.5 | 83.8 | |
| | | 2月 | 78.2 | 79.1 | 74.1 | 73.9 | 74.0 | 81.7 | 82.0 | 71.5 | 76.2 | 71.5 | 74.4 | 71.0 | 76.9 | |
| | | 3月 | 74.9 | 73.2 | 71.0 | 70.3 | 70.1 | 74.2 | 76.2 | 69.2 | 73.3 | 69.2 | 70.3 | 68.3 | 73.7 | |
| | | 4月 | 82.6 | 78.2 | 77.5 | 76.6 | 76.4 | 80.9 | 83.0 | 74.8 | 78.6 | 74.5 | 76.1 | 74.7 | 80.0 | |
| | 工事前 | 5月 | 85.4 | 89.7 | 83.2 | 82.4 | 81.8 | 86.3 | 89.3 | 86.1 | 83.7 | 80.3 | 81.4 | 81.5 | 85.6 | |
| | | 最小値 | 74.9 | 73.2 | 71.0 | 70.3 | 70.1 | 74.2 | 76.2 | 69.2 | 73.3 | 69.2 | 70.3 | 68.3 | 73.7 | |
| | | 最大値 | 91.6 | 94.5 | 95.2 | 95.8 | 94.8 | 94.4 | 96.2 | 93.3 | 92.6 | 93.2 | 94.9 | 94.6 | 91.7 | |
| 平均 | | 84.0 | 86.4 | 83.6 | 84.1 | 82.9 | 85.6 | 88.2 | 81.1 | 82.7 | 80.6 | 83.1 | 81.2 | 83.2 | | |
| 伐採後 | 平成23年 | 4月 | 75.5 | 77.7 | 76.5 | 77.4 | 76.0 | 79.1 | 81.5 | 75.4 | 76.8 | 76.7 | 78.7 | 77.1 | 77.1 | |
| | | 5月 | 90.8 | 93.8 | 93.5 | 94.2 | 91.7 | 94.4 | 95.3 | 89.9 | 91.1 | 91.4 | 92.2 | 92.5 | 90.4 | |
| | | 6月 | 91.1 | 91.3 | 92.1 | 91.4 | 90.2 | 91.6 | 92.6 | 88.0 | 89.8 | 90.6 | 90.2 | 90.2 | 88.7 | |
| | | 7月 | 88.9 | 88.6 | 89.9 | 89.1 | 86.7 | 88.2 | 90.4 | 85.7 | 86.3 | 87.6 | 88.1 | 86.3 | 85.0 | |
| | | 8月 | 85.2 | 89.8 | 91.1 | 91.3 | 89.0 | 89.3 | 91.1 | 87.2 | 89.5 | 85.6 | 88.9 | 88.3 | 84.9 | |
| | | 9月 | 82.3 | 85.5 | 87.2 | 85.6 | 82.8 | 85.1 | 87.9 | 80.5 | 83.3 | 78.7 | 84.9 | 81.6 | 77.6 | |
| | | 10月 | 85.0 | 87.6 | 89.5 | 89.1 | 85.0 | 87.4 | 91.5 | 84.3 | 85.7 | 85.3 | 87.1 | 84.3 | 82.8 | |
| | | 11月 | 81.8 | 85.0 | 86.1 | 86.2 | 81.8 | 84.6 | 88.9 | 82.5 | 83.3 | 82.2 | 85.1 | 80.8 | 80.6 | |
| | | 12月 | 78.3 | 84.3 | 85.7 | 84.4 | 78.5 | 85.3 | 90.0 | 79.6 | 78.6 | 82.6 | 84.2 | 77.5 | 78.4 | |
| | | 平成24年 | 1月 | 77.3 | 79.5 | 82.7 | 82.6 | 79.0 | 84.2 | 89.9 | 79.5 | 77.4 | 86.1 | 84.8 | 77.1 | 78.0 |
| | | | 2月 | 76.1 | 82.9 | 80.3 | 79.7 | 76.1 | 79.8 | 87.1 | 80.4 | 77.0 | 86.6 | 80.4 | 74.8 | 79.7 |
| | | | 3月 | 80.4 | 84.8 | 85.2 | 84.9 | 79.8 | 84.3 | 91.8 | 86.8 | 81.9 | 87.2 | 82.9 | 78.6 | 86.8 |
| | 4月 | | 76.8 | 81.6 | 82.0 | 82.4 | 76.3 | 81.6 | 89.9 | 84.4 | 81.0 | 86.0 | 80.1 | 75.2 | 85.8 | |
| | 5月 | | 83.8 | 89.1 | 88.9 | 89.3 | 84.0 | 88.6 | 88.7 | 87.1 | 91.6 | 90.3 | 88.3 | 81.9 | 89.5 | |
| | 6月 | | 83.7 | 96.9 | 97.6 | 97.4 | 95.4 | 97.2 | 87.5 | 93.3 | 83.3 | 89.7 | 95.6 | 94.5 | 94.3 | |
| | 7月 | | 82.4 | 92.5 | 93.8 | 93.5 | 86.6 | 92.2 | 86.9 | 87.4 | 87.8 | 88.8 | 91.3 | 88.3 | 88.6 | |
| | 8月 | | 88.0 | 95.0 | 96.5 | 96.3 | 90.1 | 94.6 | 86.8 | 89.7 | 91.3 | 94.5 | 94.4 | 92.1 | 91.2 | |
| | 9月 | | 80.6 | 92.1 | 94.0 | 93.0 | 92.0 | 91.6 | 86.3 | 82.7 | 88.1 | 85.3 | 87.6 | 91.4 | 83.8 | |
| | 10月 | | — | 88.0 | 89.4 | 87.7 | 88.2 | 87.8 | 82.4 | 78.1 | 84.8 | 80.3 | 85.7 | 85.0 | 78.1 | |
| | 11月 | | — | 88.6 | 89.0 | 87.8 | 88.6 | 89.0 | 84.9 | 77.5 | 83.1 | 83.1 | 86.8 | 84.1 | 77.5 | |
| | 12月 | | — | 86.0 | 85.5 | 83.9 | 87.8 | 87.5 | 80.5 | 73.2 | 80.2 | 80.5 | 83.6 | 81.0 | 73.2 | |
| | 平成25年 | 1月 | — | 87.2 | 86.2 | 85.6 | 81.7 | 84.6 | 77.8 | 71.5 | 80.1 | 80.9 | 81.0 | 85.1 | 71.0 | |
| | | 2月 | — | 88.3 | 88.8 | 81.3 | 77.0 | 83.8 | 77.4 | 75.3 | 85.1 | 86.2 | 85.3 | 85.2 | 75.6 | |
| | | 3月 | — | 89.0 | 89.0 | 85.2 | 73.9 | 83.0 | 77.5 | 74.7 | 85.6 | 86.4 | 78.3 | 85.6 | 76.8 | |
| 4月 | | — | 89.8 | 91.2 | 90.5 | 77.0 | 90.2 | 82.8 | 79.5 | 85.7 | 80.6 | 75.7 | 85.4 | 80.2 | | |
| 5月 | | — | 94.6 | 94.3 | 93.5 | 90.4 | 93.4 | 93.1 | 90.6 | 90.6 | 87.1 | 89.3 | 86.8 | 88.6 | | |
| 6月 | | — | 94.0 | 94.7 | 89.3 | 90.7 | 88.5 | 96.5 | 93.3 | 90.8 | 86.0 | 83.3 | 82.3 | 87.1 | | |
| 7月 | | — | 84.2 | 73.4 | 82.9 | 85.3 | 77.3 | 89.4 | 89.1 | 86.5 | 80.3 | 80.5 | 78.0 | 81.1 | | |
| 8月 | | — | 87.6 | 73.2 | 85.7 | 85.6 | 80.7 | 89.9 | 89.7 | 87.2 | 82.1 | 80.1 | 77.2 | 81.8 | | |
| 9月 | | — | 87.9 | 82.0 | 84.2 | 84.0 | 77.4 | 85.9 | 90.4 | 85.7 | 79.7 | 80.5 | 74.9 | 82.1 | | |
| 10月 | | — | 88.0 | 83.5 | 83.7 | 83.3 | 78.7 | 83.1 | 90.6 | 83.7 | 81.5 | 80.6 | 83.3 | 82.4 | | |
| 11月 | | — | 85.1 | 80.6 | 80.6 | 79.0 | 77.8 | 78.5 | 87.4 | 79.4 | 77.7 | 81.7 | 81.3 | 79.7 | | |
| 12月 | | — | 83.8 | 78.8 | 76.2 | 76.7 | 76.4 | 74.2 | 86.2 | 76.4 | 75.6 | 79.3 | 78.7 | 78.2 | | |
| 平成26年 | 1月 | — | 75.2 | 71.5 | 71.5 | 72.0 | 68.2 | 69.5 | 76.9 | 71.5 | 73.0 | 74.1 | 73.7 | 74.1 | | |
| | 2月 | — | 77.8 | 77.4 | 79.7 | 80.3 | 79.1 | 71.1 | 77.8 | 77.4 | 82.2 | 83.7 | 84.8 | 82.9 | | |
| | 最小値 | — | 75.2 | 71.5 | 71.5 | 72.0 | 68.2 | 69.5 | 71.5 | 71.5 | 73.0 | 74.1 | 73.7 | 71.0 | | |
| | 最大値 | — | 96.9 | 97.6 | 97.4 | 95.4 | 97.2 | 96.5 | 93.3 | 91.6 | 94.5 | 95.6 | 94.5 | 94.3 | | |
| 平均 | | — | 87.2 | 86.3 | 86.2 | 83.5 | 85.2 | 85.7 | 83.6 | 83.9 | 84.0 | 84.4 | 83.0 | 82.1 | | |

注1) N-4.1-1 はヘリ着陸帯中央部であり、地点名にあるN・S・E・Wは方位を示している。

注2) 平成20年5月の平均値は5月1~28日の測定結果から算出した。

注3) 平成23年4月の平均値は4月14~30日の測定値から算出した。

注4) 平成24年3月の平均値は3月1~14日の測定値から算出した。

注5) 平成23年8月は台風等の影響で全地点が、平成24年1~2月はN2の一部の日でデータが欠測している。

注6) N-4.1-1 はヘリ着陸帯中央部であり、工事の進捗に伴い平成24年10月に撤去した。

3) 影響範囲 50m 内における貴重な植物種及び植生の生育・分布状況

N-4.1 の影響範囲 50m 内で確認された貴重な植物種の確認状況を表 7-27、表 7-28 に示した。平成 25 年度では、貴重な維管束植物及び蘚苔類の確認地点数や株数について、減少傾向はみられなかった。また、評価図書における出現種数(合計 19 種)と比較して、平成 25 年度では合計 24~28 種であり、評価図書で予測したとおり、林内の乾燥化等の影響による貴重な植物種の減少は確認されなかった。

また、植生断面図では、平成 25 年度では周辺林内において大きな変化は確認されなかった(図 7-4、図 7-5)。

表 7-27 影響範囲 50m 内における貴重な植物種の確認状況(N-4.1:維管束植物)

| No. | 科名 | 種名 | 評価図書 | 平成23年度 | | | | | | | | | | | | 平成24年度 | | | | | | | | | | | | 平成25年度 | | | | | | | | | | | |
|-----|-----|-----|------|--------|----|-----|----|-----|----|-----|----|-----|----|-----|----|--------|----|-----|----|-----|----|-----|----|-----|----|-----|----|--------|----|-----|----|-----|----|-----|----|-----|--|--|--|
| | | | | 夏季 | | | | 秋季 | | | | 冬季 | | | | 3季計 | | | | 春季 | | | | 夏季 | | | | 秋季 | | | | 冬季 | | | | 4季計 | | | |
| | | | | 確認種 | 株数 | 確認種 | 株数 | 確認種 | 株数 | 確認種 | 株数 | 確認種 | 株数 | 確認種 | 株数 | 確認種 | 株数 | 確認種 | 株数 | 確認種 | 株数 | 確認種 | 株数 | 確認種 | 株数 | 確認種 | 株数 | 確認種 | 株数 | 確認種 | 株数 | 確認種 | 株数 | 確認種 | 株数 | | | | |
| 1 | | | | | ○ | 1 | ○ | 1 | ○ | 1 | ○ | 1 | ○ | 1 | ○ | 1 | ○ | 2 | ○ | 3 | ○ | 3 | ○ | 4 | ○ | 3 | ○ | 3 | ○ | 3 | ○ | 3 | | | | | | | |
| 2 | | | | ○ | | | | | | | | | | | | | | | | | | | | | | | | | | | | | | | | | | | |
| 3 | | | | ○ | ○ | 20 | ○ | 23 | ○ | 23 | ○ | 23 | ○ | 23 | ○ | 20 | ○ | 20 | ○ | 20 | ○ | 19 | ○ | 25 | ○ | 18 | ○ | 18 | ○ | 19 | ○ | 19 | | | | | | | |
| 4 | | | | ○ | | | ○ | 5 | ○ | 5 | ○ | 5 | ○ | 5 | | | | | | | | | | | ○ | 2 | ○ | 1 | | | | | | | | | | | |
| 5 | | | | ○ | | | | | | | | | | | | | | | | | | | | | | | | | | | | | | | | | | | |
| 6 | | | | | | | | | | | | | | | | | | | | | | | | | | | | | | | | | | | | | | | |
| 7 | | | | ○ | | | ○ | 11 | ○ | 11 | ○ | 11 | ○ | 11 | ○ | 11 | ○ | 12 | ○ | 12 | ○ | 12 | ○ | 12 | ○ | 12 | ○ | 12 | ○ | 12 | ○ | 12 | | | | | | | |
| 8 | | | | ○ | | | ○ | 11 | ○ | 12 | ○ | 12 | ○ | 12 | ○ | 12 | ○ | 12 | ○ | 13 | ○ | 11 | ○ | 15 | ○ | 12 | ○ | 11 | ○ | 10 | ○ | 12 | | | | | | | |
| 9 | | | | | | | ○ | 3 | ○ | 3 | ○ | 3 | ○ | 3 | ○ | 3 | ○ | 3 | ○ | 3 | ○ | 3 | ○ | 3 | ○ | 3 | ○ | 3 | ○ | 3 | ○ | 3 | | | | | | | |
| 10 | | | | | | | ○ | 1 | ○ | 1 | ○ | 1 | ○ | 1 | ○ | 1 | ○ | 1 | ○ | 2 | ○ | 2 | ○ | 2 | ○ | 2 | ○ | 2 | ○ | 3 | ○ | 3 | | | | | | | |
| 11 | | | | ○ | ○ | 1 | ○ | 14 | ○ | 17 | ○ | 17 | ○ | 17 | ○ | 16 | ○ | 15 | ○ | 16 | ○ | 18 | ○ | 20 | ○ | 18 | ○ | 17 | ○ | 17 | ○ | 17 | | | | | | | |
| 12 | | | | | ○ | 1 | ○ | 2 | ○ | 2 | ○ | 2 | ○ | 2 | | | | | | | | | | | | | | | | | | | | | | | | | |
| 13 | | | | | | | ○ | 20 | ○ | 20 | ○ | 20 | ○ | 20 | ○ | 46 | ○ | 46 | ○ | 71 | ○ | 63 | ○ | 71 | ○ | 78 | ○ | 140 | ○ | 94 | ○ | 105 | | | | | | | |
| 14 | | | | | | | | | | | | | | | | | | | ○ | 1 | ○ | 1 | ○ | 1 | ○ | 1 | ○ | 1 | ○ | 1 | ○ | 1 | | | | | | | |
| 15 | | | | | | | ○ | 2 | | | | ○ | 2 | ○ | 10 | | | | | | | | | | | | | | | | | | | | | | | | |
| 16 | | | | | | | ○ | 2 | ○ | 3 | ○ | 2 | ○ | 3 | ○ | 2 | ○ | 2 | ○ | 2 | ○ | 2 | ○ | 2 | ○ | 2 | ○ | 2 | ○ | 2 | ○ | 2 | | | | | | | |
| 17 | | | | ○ | | | ○ | 1 | ○ | 1 | ○ | 1 | ○ | 1 | ○ | 1 | ○ | 2 | ○ | 1 | ○ | 1 | ○ | 2 | ○ | 35 | ○ | 35 | ○ | 39 | ○ | 40 | | | | | | | |
| 18 | | | | ○ | ○ | 3 | ○ | 67 | ○ | 67 | ○ | 67 | ○ | 67 | ○ | 53 | ○ | 48 | ○ | 56 | ○ | 70 | ○ | 74 | ○ | 42 | ○ | 49 | ○ | 48 | ○ | 54 | | | | | | | |
| 19 | | | | ○ | ○ | 63 | ○ | 70 | ○ | 70 | ○ | 70 | ○ | 70 | ○ | 56 | ○ | 70 | ○ | 75 | ○ | 76 | ○ | 86 | ○ | 80 | ○ | 71 | ○ | 75 | ○ | 75 | | | | | | | |
| 20 | | | | | | | ○ | 49 | | | | ○ | 49 | ○ | 36 | | | | | | | | | | | | | | | | | | | | | | | | |
| 21 | | | | ○ | | | | | | | | | | | | | | | | | | | | | | | | | | | | | | | | | | | |
| 22 | | | | | | | | | | | | | | | ○ | 2 | ○ | 3 | ○ | 2 | ○ | 1 | ○ | 4 | ○ | 8 | ○ | 7 | ○ | 5 | | | | | | | | | |
| 23 | | | | | | | | | | | | | | | | ○ | 1 | ○ | 1 | | | | | | | | | | | | | | | | | | | | |
| 24 | | | | | ○ | 4 | ○ | 81 | ○ | 81 | ○ | 81 | ○ | 81 | ○ | 91 | ○ | 111 | ○ | 112 | ○ | 124 | ○ | 143 | ○ | 128 | ○ | 120 | ○ | 126 | ○ | 100 | | | | | | | |
| 25 | | | | ○ | | | | | | | | | | | | | | | | | | | | | ○ | 2 | | | | | | | | | | | | | |
| 26 | | | | ○ | | | ○ | 6 | ○ | 8 | ○ | 9 | ○ | 10 | ○ | 7 | ○ | 22 | ○ | 25 | ○ | 21 | ○ | 33 | ○ | 16 | ○ | 15 | ○ | 26 | ○ | 24 | | | | | | | |
| 27 | | | | | | | ○ | 5 | | | | ○ | 5 | ○ | 3 | ○ | 1 | ○ | 2 | ○ | 2 | ○ | 4 | ○ | 3 | ○ | 4 | ○ | 4 | ○ | 2 | | | | | | | | |
| 28 | | | | | ○ | 1 | ○ | 11 | ○ | 14 | ○ | 14 | ○ | 14 | ○ | 12 | ○ | 15 | ○ | 10 | ○ | 12 | ○ | 18 | ○ | 11 | ○ | 15 | ○ | 17 | ○ | 13 | | | | | | | |
| 29 | | | | ○ | ○ | 6 | ○ | 27 | ○ | 28 | ○ | 29 | ○ | 29 | ○ | 25 | ○ | 32 | ○ | 36 | ○ | 44 | ○ | 48 | ○ | 44 | ○ | 29 | ○ | 28 | ○ | 37 | | | | | | | |
| 30 | | | | ○ | | | ○ | 7 | ○ | 7 | ○ | 7 | ○ | 7 | ○ | 5 | ○ | 13 | ○ | 16 | ○ | 16 | ○ | 16 | ○ | 21 | ○ | 21 | ○ | 20 | ○ | 16 | | | | | | | |
| 31 | | | | | | | ○ | 4 | ○ | 4 | ○ | 4 | ○ | 4 | ○ | 2 | ○ | 2 | ○ | 3 | ○ | 3 | ○ | 3 | ○ | 3 | ○ | 2 | ○ | 2 | ○ | 1 | | | | | | | |
| 32 | | | | ○ | | | | | | | | | | | | | | | ○ | 1 | ○ | 1 | ○ | 1 | ○ | 1 | ○ | 1 | ○ | 1 | | | | | | | | | |
| 33 | | | | | ○ | 19 | | | | | | | | | | | | | | | | | | | | | | | | | | | | | | | | | |
| 34 | | | | | ○ | 3 | | | | | | | | | | | | | | | | | | | | | | | | | | | | | | | | | |
| 35 | | | | | | | | | | | | | | | | | | | | | | | | | | | | ○ | 1 | ○ | 1 | | | | | | | | |
| 計 | 13科 | 35種 | | 16 | 10 | 121 | 23 | 423 | 20 | 378 | 20 | 379 | 23 | 437 | 22 | 415 | 21 | 433 | 22 | 482 | 22 | 505 | 25 | 634 | 24 | 545 | 24 | 580 | 23 | 556 | 20 | 539 | | | | | | | |

表 7-28 影響範囲 50m 内における貴重な植物種の確認状況(N-4.1:蘚苔類)

| No. | 科名 | 種名 | 評価図書 | 平成23年度 | | | | 平成24年度 | | | | 平成25年度 | | | | | | | | | | | | | | | | | | | | |
|-----|----|----|------|--------|-----|-----|-----|--------|-----|-----|-----|--------|-----|-----|-----|-----|-----|----|---|----|---|----|---|----|---|----|---|----|---|----|---|---|
| | | | | 夏季 | | 秋季 | | 冬季 | | 春季 | | 夏季 | | 秋季 | | 冬季 | | | | | | | | | | | | | | | | |
| | | | | 確認種 | 地点数 | 確認種 | 地点数 | 確認種 | 地点数 | 確認種 | 地点数 | 確認種 | 地点数 | 確認種 | 地点数 | 確認種 | 地点数 | | | | | | | | | | | | | | | |
| 1 | | | ○ | | | | | | | | | | | | | | | | | | | | | | | | | | | | | |
| 2 | | | | ○ | 6 | ○ | 9 | ○ | 9 | ○ | 9 | ○ | 9 | ○ | 9 | ○ | 9 | ○ | 9 | ○ | 9 | ○ | 9 | ○ | 8 | ○ | 8 | ○ | 8 | ○ | 8 | |
| 3 | | | | | | ○ | 1 | ○ | 1 | ○ | 1 | ○ | 1 | ○ | 1 | ○ | 1 | ○ | 1 | ○ | 1 | ○ | 1 | ○ | 1 | ○ | 1 | ○ | 1 | ○ | 1 | |
| 4 | | | | ○ | ○ | 4 | ○ | 6 | ○ | 6 | ○ | 6 | ○ | 5 | ○ | 4 | ○ | 4 | ○ | 4 | ○ | 5 | ○ | 4 | ○ | 4 | ○ | 5 | ○ | 5 | | |
| 5 | | | | ○ | ○ | 2 | ○ | 2 | ○ | 2 | ○ | 2 | ○ | 2 | ○ | 2 | ○ | 2 | ○ | 2 | ○ | 2 | ○ | 2 | ○ | 2 | ○ | 2 | ○ | 2 | ○ | 2 |
| 計 | 4科 | 5種 | | 3 | 3 | 12 | 4 | 18 | 4 | 18 | 4 | 18 | 4 | 17 | 4 | 16 | 4 | 16 | 4 | 16 | 4 | 17 | 4 | 15 | 4 | 15 | 4 | 16 | 4 | 16 | | |

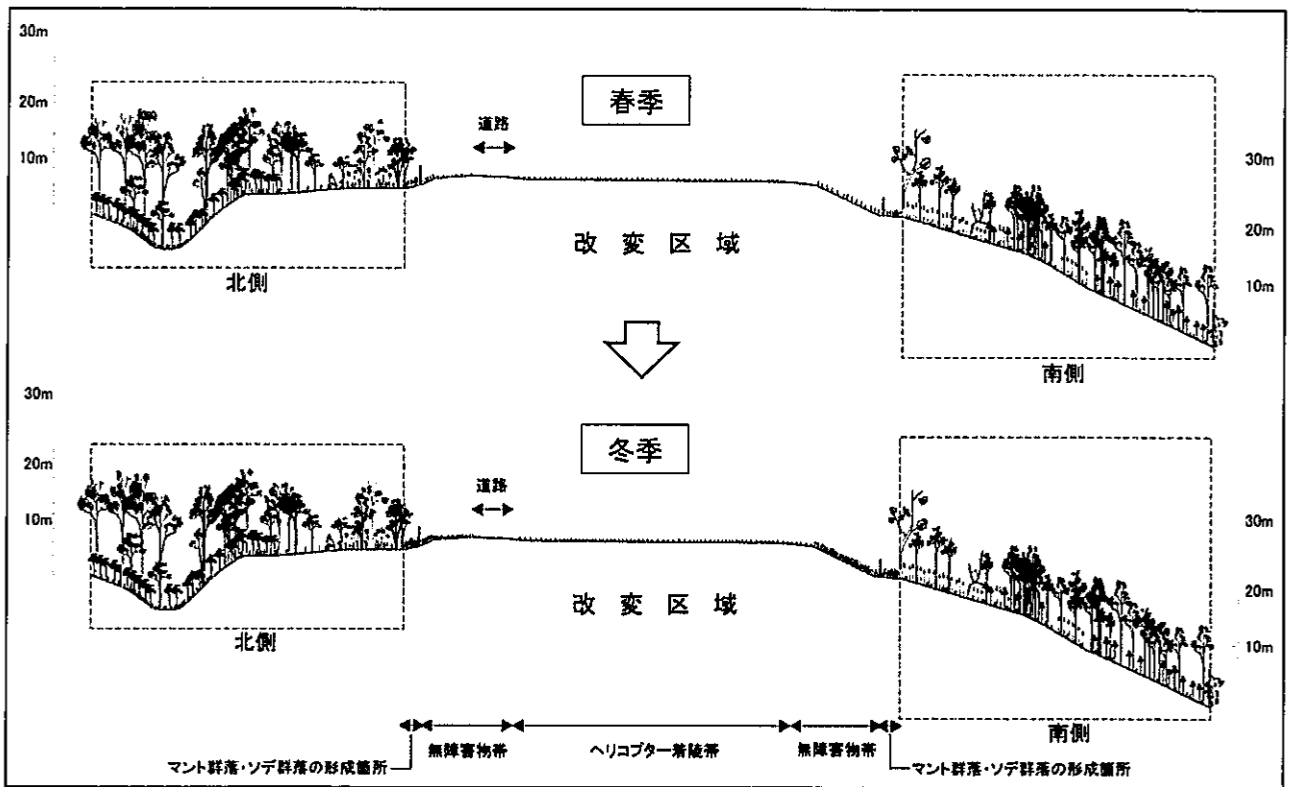


図 7-4 N-4.1における植生断面図の比較(北側-南側)(平成25年度:春季・冬季)

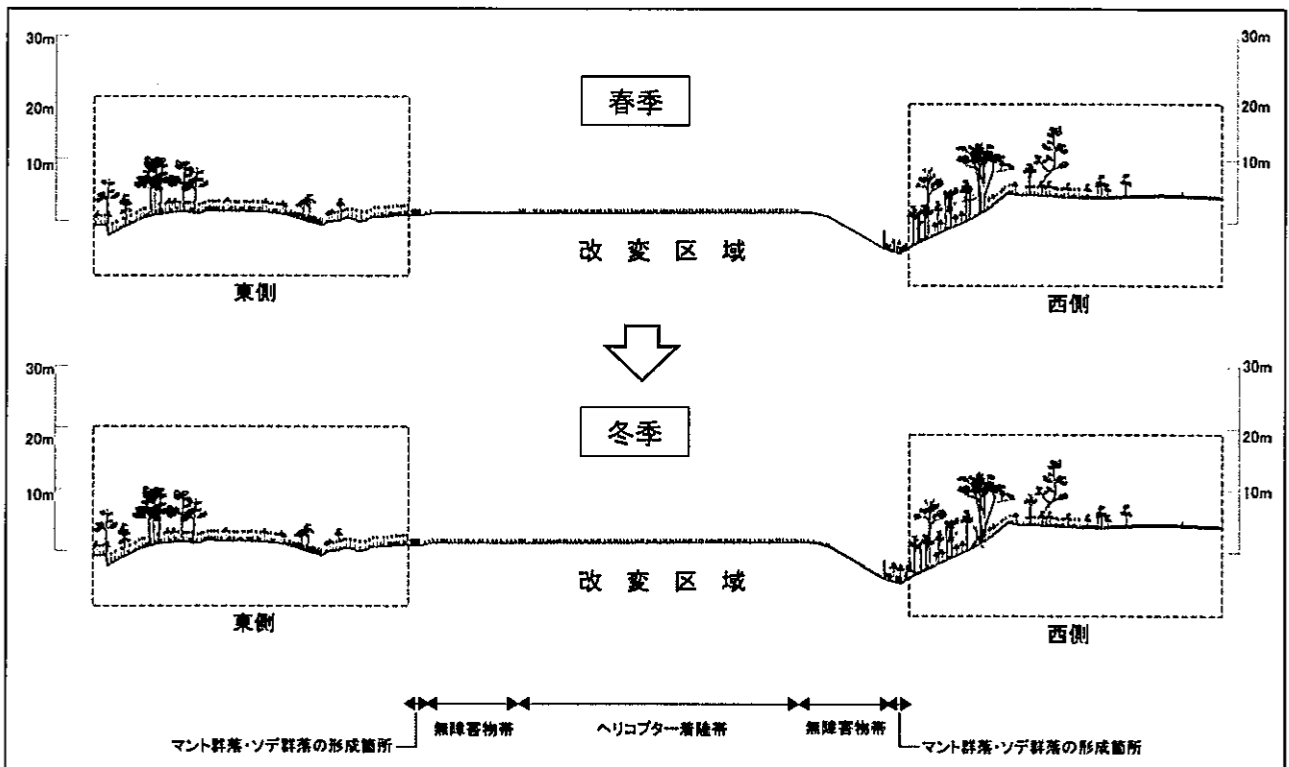


図 7-5 N-4.1における植生断面図の比較(東側-西側)(平成25年度:春季・冬季)

4) 早期緑化帯における植栽種の生育・形成状況

(1) マント群落・ソデ群落

N-4.1 のマント群落・ソデ群落の生育・形成状況を表 7-29、図 7-6 に示した。

無障害物帯縁のマント群落・ソデ群落の過年度からの植生の推移をみると、各地点ともに植被率と植物高の増加がみられ、評価図書に示す環境保全措置のとおり、林縁部におけるマント群落・ソデ群落の形成が進んでいることを確認した。

なお、各地点の植生状況の概要については以下に示した。

(各調査地点の概要)

北側では、昨年度の最後の調査(平成 25 年 1 月)では、草丈 1.5m、植被率 80%、出現種 22 種であった。平成 25 年 4 月から平成 26 年 1 月までの変化は、草丈が 1.7m と変わらず、植被率が 80% から 90%、出現種は 21 種から 18 種へと変化した。平成 26 年 1 月の段階では、草本類のススキやリュウキュウバライチゴが優占しており、木本類ではサキシマフヨウやシマイズセンリョウ等が生育していた。

南東側では、昨年度の最後の調査(平成 25 年 1 月)では、草丈 1.5m、植被率 95%、出現種 18 種であった。平成 25 年 4 月から平成 26 年 1 月までの変化は、草丈が 1.7m から 1.8m、植被率が 95% から 100%、出現種は 23 種から 18 種へと変化した。平成 26 年 1 月の段階では、草本類のススキが優占しており、木本類ではシロダモ等が生育していた。

南側では、昨年度の最後の調査(平成 25 年 1 月)では、草丈 2.0m、植被率(草本層)40%、出現種 35 種であった。平成 25 年 4 月から平成 26 年 1 月までの変化は、草丈が 2.5m から 1.7m、植被率(草本層)が 60% から 90% と変化しており、出現種は 36 種と変わらなかった。平成 26 年 1 月の段階では、草本類のススキやコゴメスゲが優占しており、木本類ではフカノキやショウベンノキ等が生育していた。

西側では、昨年度の最後の調査(平成 25 年 1 月)では、草丈 2.0m、植被率(草本層)60%、植被率(低木層)20%、出現種 32 種であった。平成 25 年 4 月から平成 26 年 1 月までの変化は、草丈が 2.0m から 3.0m、植被率(草本層)が 70% から 30%、植被率(低木層)が 30% から 75%、出現種(草本層)は 36 種から 31 種、出現種(低木層)は 9 種から 6 種へと変化した。西側では、平成 26 年 1 月の段階において、ホソバムクイヌビワやホルトノキ等の木本類の生育がみられ、他の地点に比べて最も早く樹林地への遷移(マント群落の形成)が進んでいる。

【N-4. 1:北側】



平成 23 年 6 月 10 日 (過年度)



平成 26 年 1 月 17 日

【N-4. 1:南東側】



平成 23 年 6 月 10 日 (過年度)



平成 26 年 1 月 17 日

【N-4. 1:南側】



平成 23 年 6 月 10 日 (過年度)



平成 26 年 1 月 17 日

【N-4. 1:西側】



平成 23 年 6 月 10 日 (過年度)



平成 26 年 1 月 17 日

図 7-6 マント群落・ソデ群落の推移(N-4. 1)