

## 第 7 章

### 事後調査の結果と環境影響評価の結果との 比較検討の結果

## 第 7 章 事後調査の結果と環境影響評価の結果との比較検討の結果

当該事業に係る普天間飛行場代替施設建設事業に係る環境影響評価書（平成 24 年 12 月）で予測した結果と平成 28 年度における事後調査結果との比較検証を行いました。なお、水の汚れ、土砂による水の濁り（海域）及び地下水の水質は、現況（バックグラウンド）を把握することを目的とした調査のため、また、サンゴ類、海藻草類は調査期間中の護岸工事及び埋立工事が未実施であるため、これらの調査の結果は、今後該当する工事が実施された後に行う事後調査の結果と比較検討を行うための工事前の調査結果として用いることとします。

### 7.1 ウミガメ類

#### 7.1.1 ウミガメ類の工事海域への来遊（接近）状況

ウミガメ類の工事海域への来遊（接近）状況については、工事用船舶がウミガメ類の移動経路を阻害するような状況やウミガメ類が工事区域から逃避するような行動が確認され、工事がウミガメ類に影響を及ぼす可能性があるような状態が継続しているかを確認することとしていますが、調査期間を通じて、調査範囲として設定した「工事海域」においてウミガメ類は確認されませんでした。

### 7.2 サンゴ類

#### 7.2.1 サンゴ類の生息被度、生息状況、食害生物の出現状況等

サンゴ類の生息被度、生息状況、食害生物の出現状況等については、「生息範囲・面積」と「生息被度」を指標項目として、これら項目が事業実施前の変動範囲を外れた状態が継続しているかを確認することとしています。

当該海域における環境影響評価書の結果（平成 19 年度、平成 20 年度）及び現況調査の結果（平成 21 年度～平成 28 年度）のサンゴ類の分布状況及び分布面積の推移、並びに詳細観察結果による群体分布位置（被度図）及び分布面積の推移を、図-7.2.1.1～図-7.2.1.2に示します。

平成 20 年度から平成 27 年度までの分布面積の変動範囲は、全域で 302～354ha、海域別には辺野古前面で 68～116ha、大浦湾で 196～219ha、嘉陽前面で 31～39ha でした。

本調査による分布面積は、全域で 320ha、海域別には辺野古前面で 103ha、大浦湾で 191ha、嘉陽前面で 26ha と、大浦湾や嘉陽前面で事業実施前の変動範囲をわずかに下回っていましたが、辺野古前面、全域では変動範囲内でした。

また、詳細観察結果についても同様に、本調査結果による分布面積を事業実施前の変動範囲と比較すると、辺野古前面の St. 127 で事業実施前の変動範囲をわずかに下回っていましたが、それ以外の地点では変動範囲内もしくはそれ以上でし

た。なお、サンゴ類の生息被度、生育状況、食害生物の出現状況等について、工事前として実施した本調査結果と過去の調査結果を比較した結果、分布範囲や被度については場所によって変化がみられたものの、面積に大きな変化はみられませんでした。

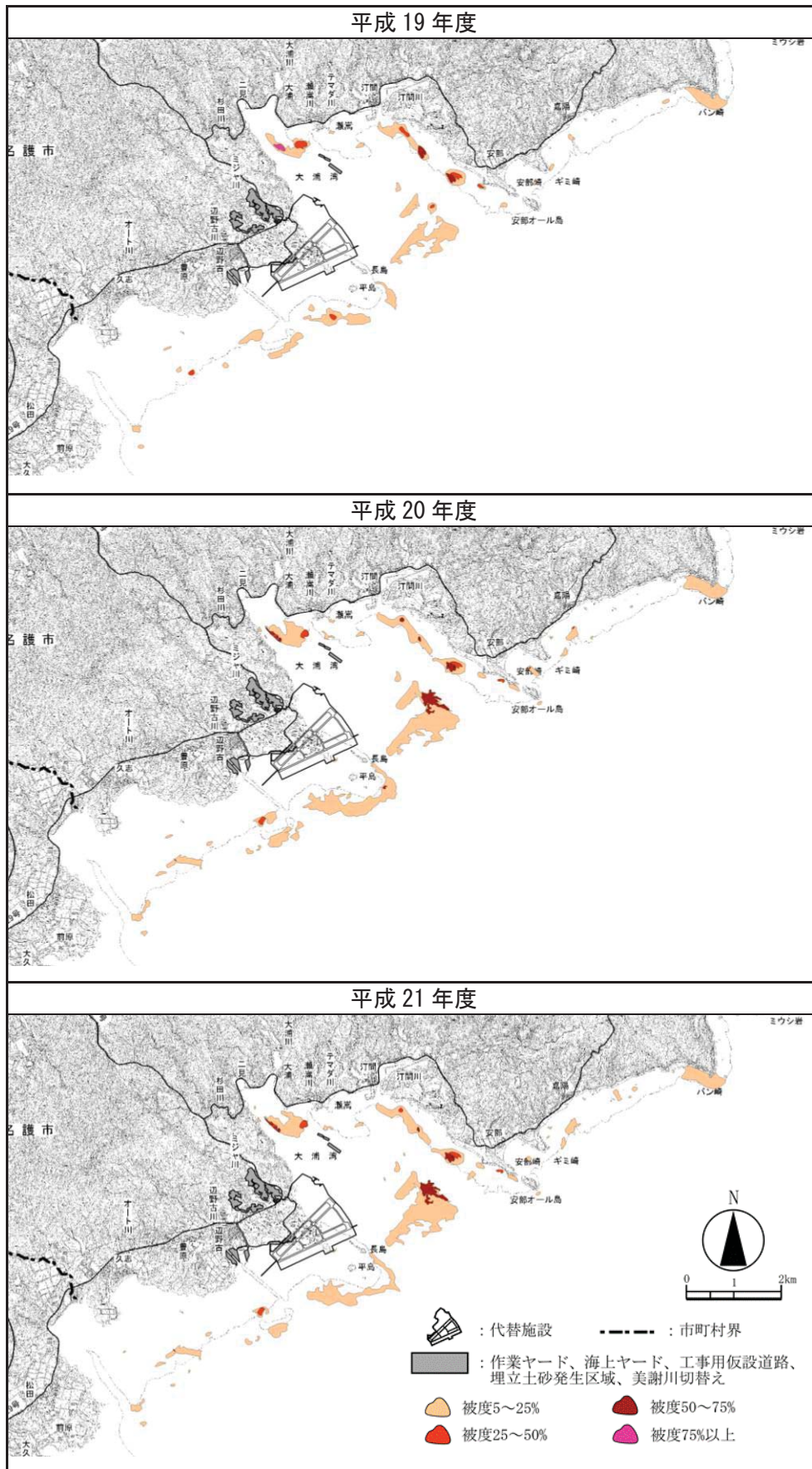


図-7.2.1.1(1) サンゴ類の分布状況（工事前：平成19～21年度）  
 注）平成19年度はライン調査の測線数及びスポット調査の地点数が他の年度と異なっています。

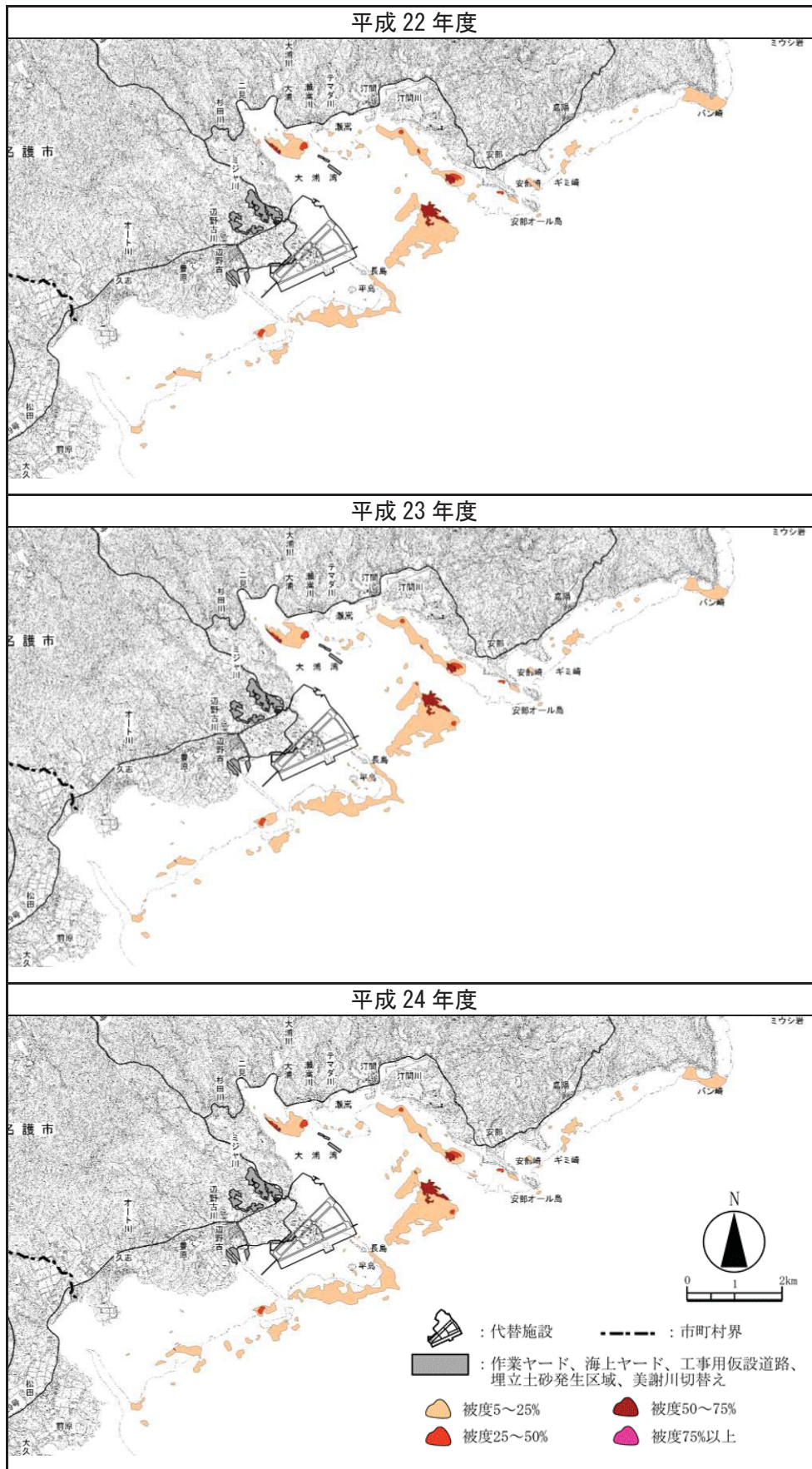


図-7.2.1.1(2) サンゴ類の分布状況（工事前：平成 22～24 年度）



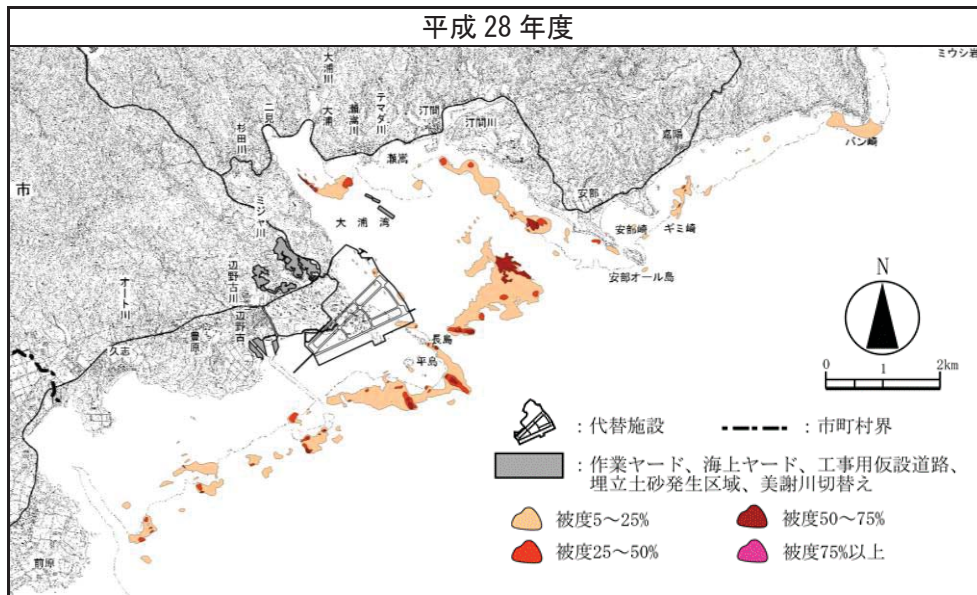
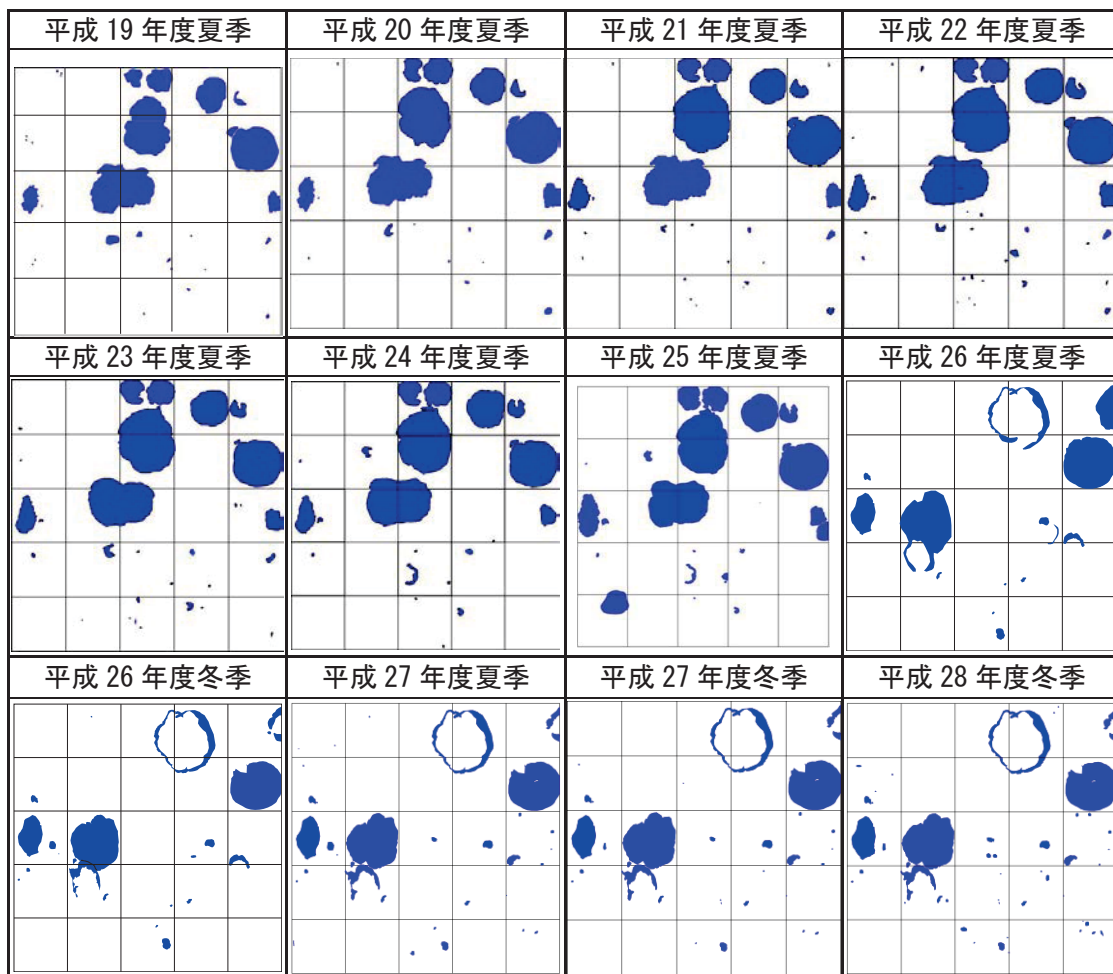
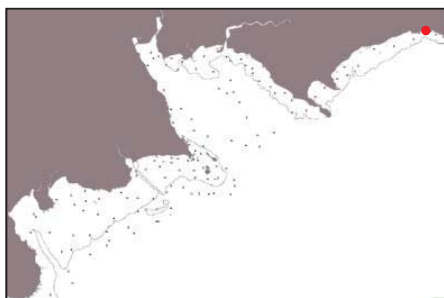


図-7.2.1.1(4) サンゴ類の分布状況 (工事中：平成 28 年度)



【調査地点】



凡例

- : 造礁サンゴ
- : 黄色の藻類が付着した造礁サンゴ
- : 赤色の藻類が付着した造礁サンゴ
- : ソフトコーラル

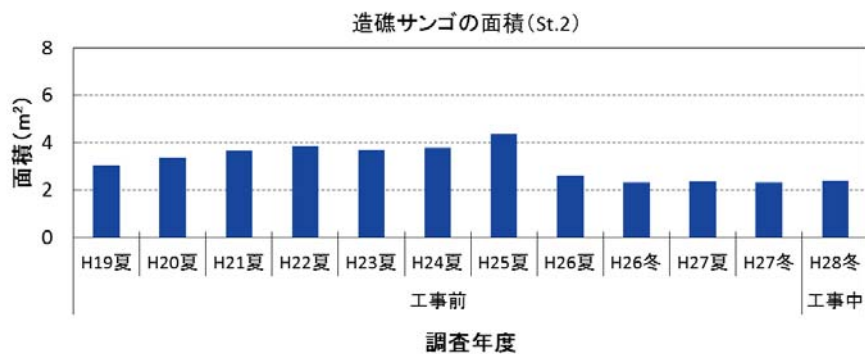
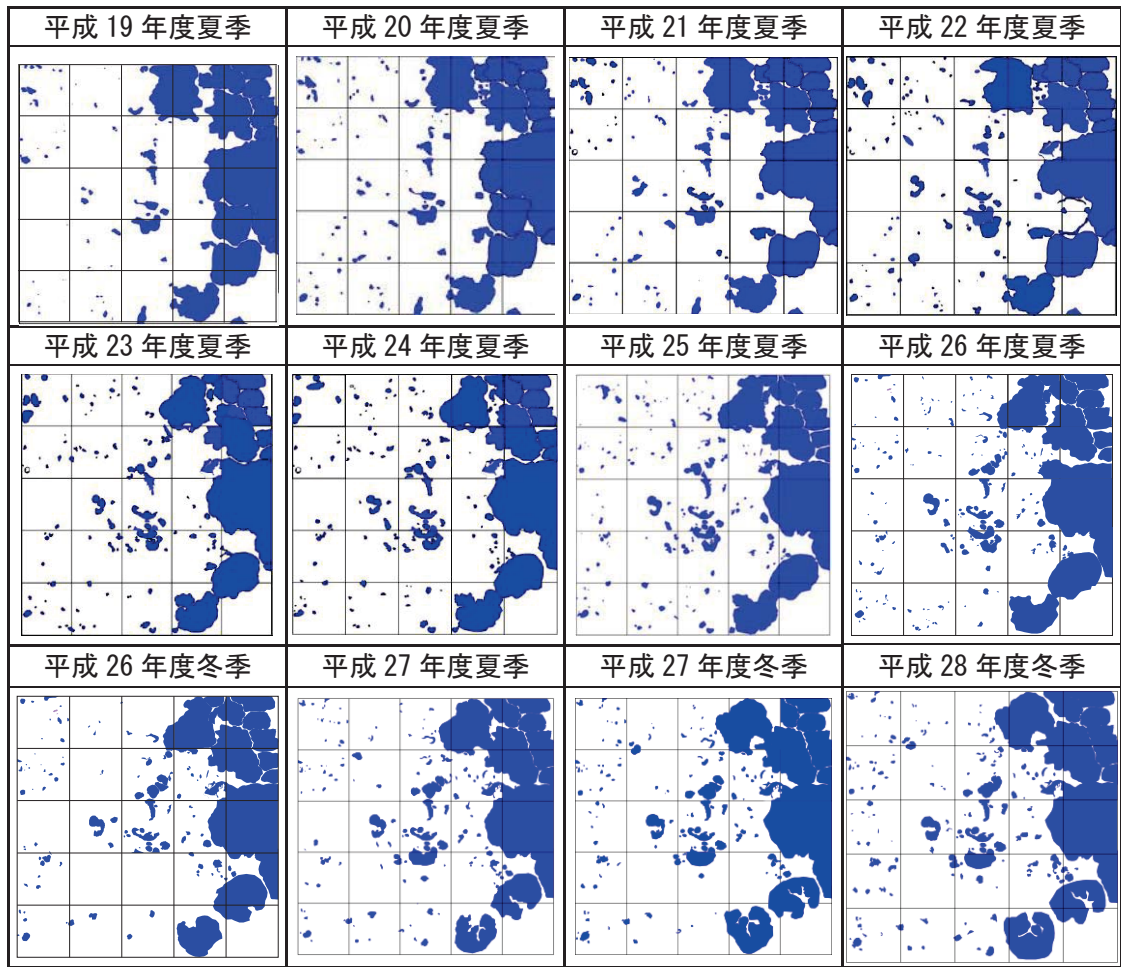
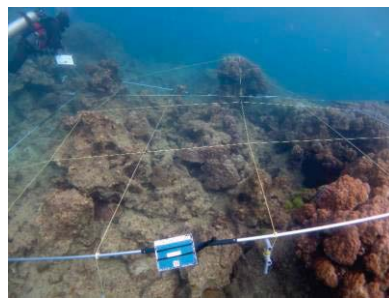


図-7.2.1.2(1) サンゴ類の詳細観察結果 (St.2)





【調査地点】



凡例

- : 造礁サンゴ
- : 黄色の藻類が付着した造礁サンゴ
- : 赤色の藻類が付着した造礁サンゴ
- : ソフトコーラル

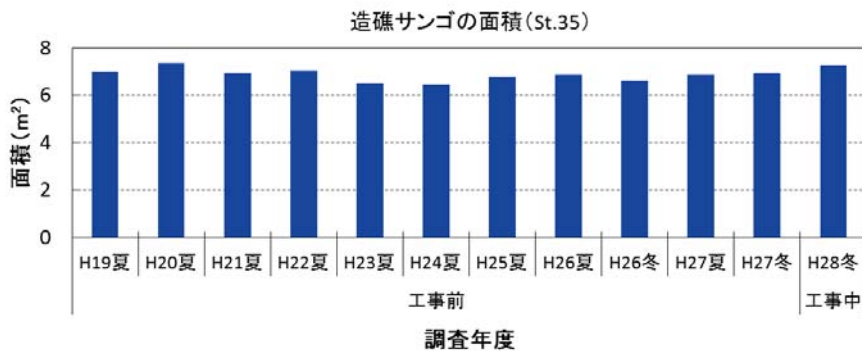
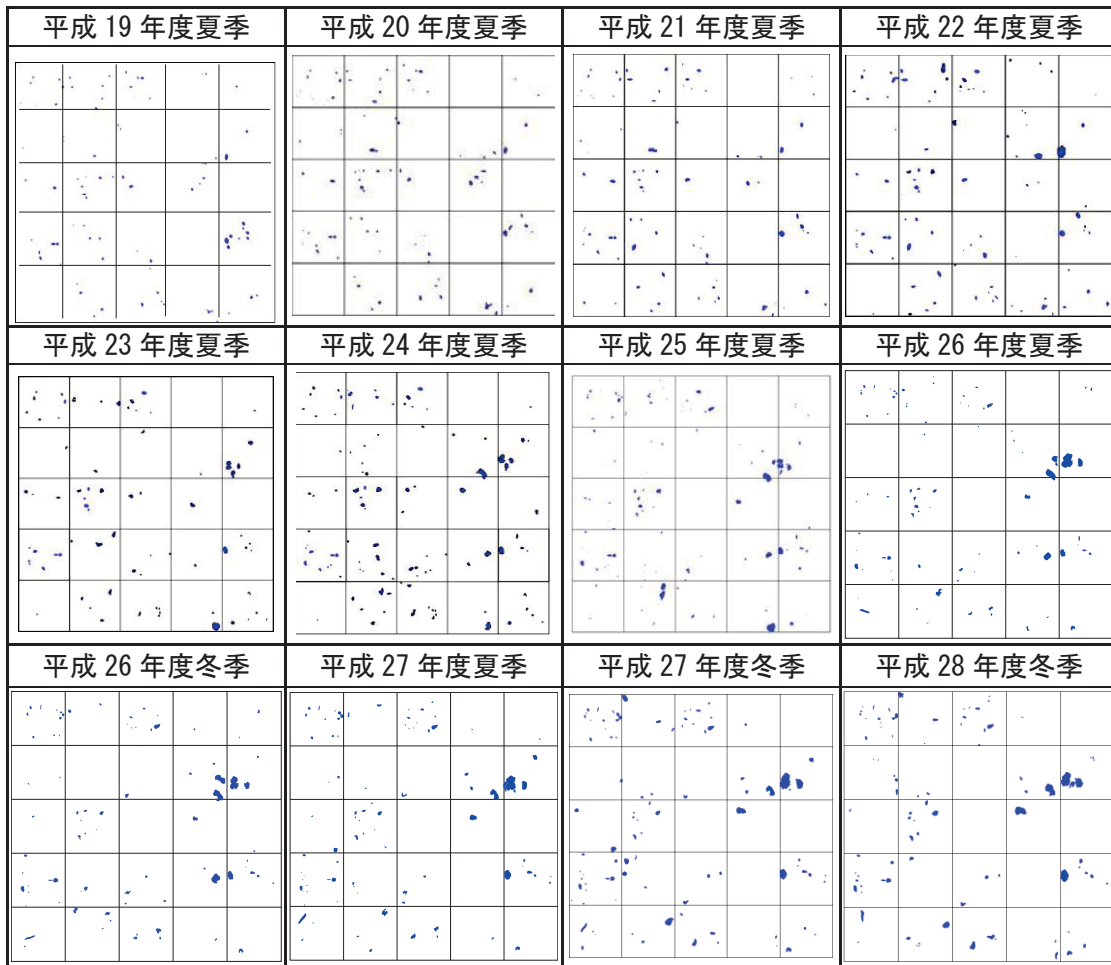


図-7. 2. 1. 2 (2) サンゴ類の詳細観察結果 (St. 35)



【調査地点】



凡例

- : 造礁サンゴ
- : 黄色の藻類が付着した造礁サンゴ
- : 赤色の藻類が付着した造礁サンゴ
- : ソフトコーラル

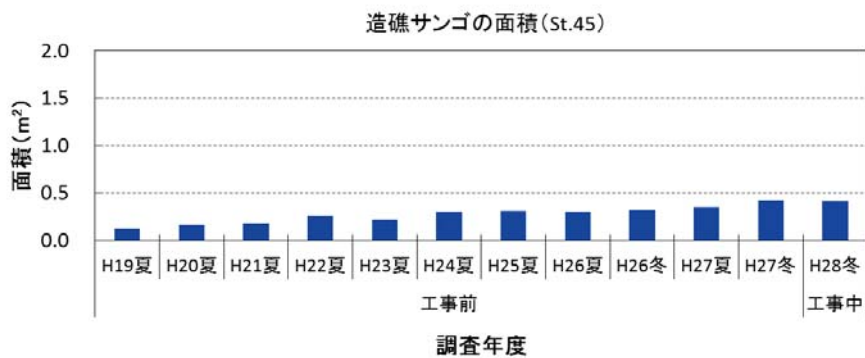
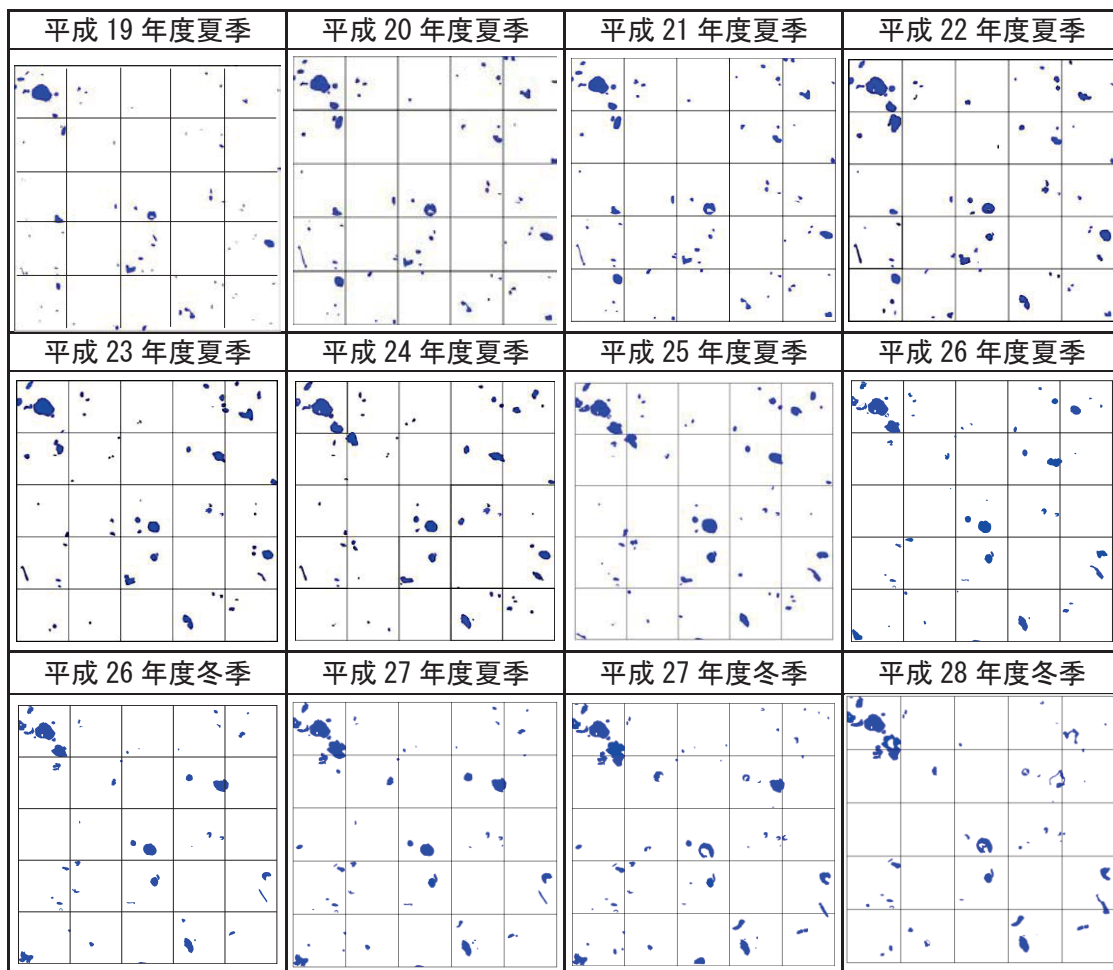


図-7. 2. 1. 2 (3) サンゴ類の詳細観察結果 (St. 45)



【調査地点】



凡例

- : 造礁サンゴ
- : 黄色の藻類が付着した造礁サンゴ
- : 赤色の藻類が付着した造礁サンゴ
- : ソフトコーラル

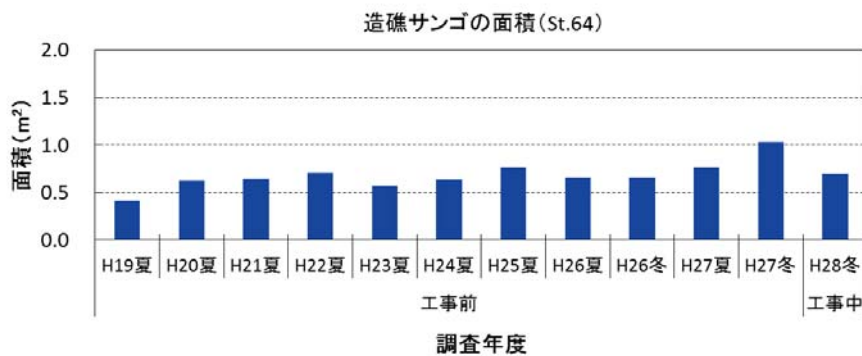
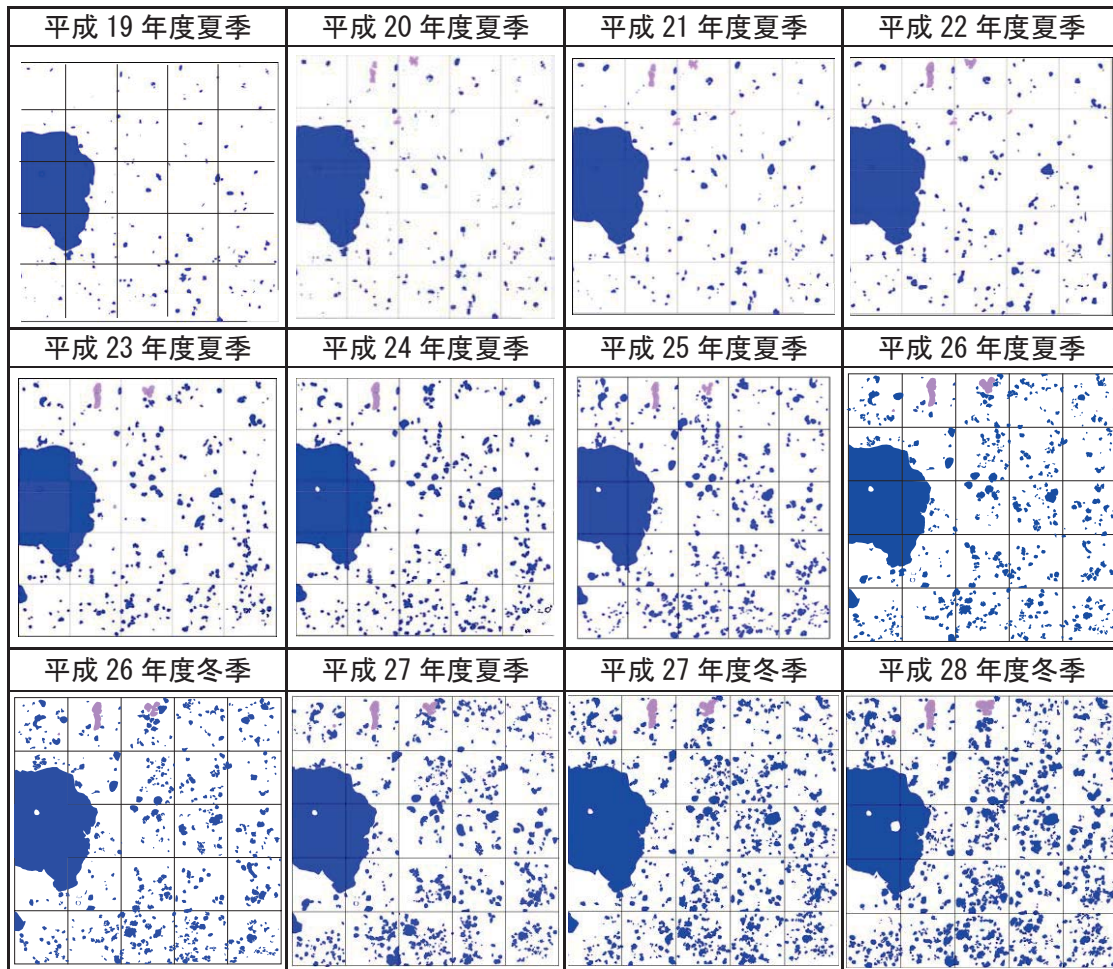
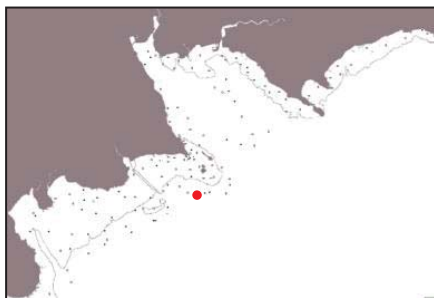


図-7. 2. 1. 2(4) サンゴ類の詳細観察結果 (St. 64)



【調査地点】



凡例

- : 造礁サンゴ
- : 黄色の藻類が付着した造礁サンゴ
- : 赤色の藻類が付着した造礁サンゴ
- : ソフトコーラル

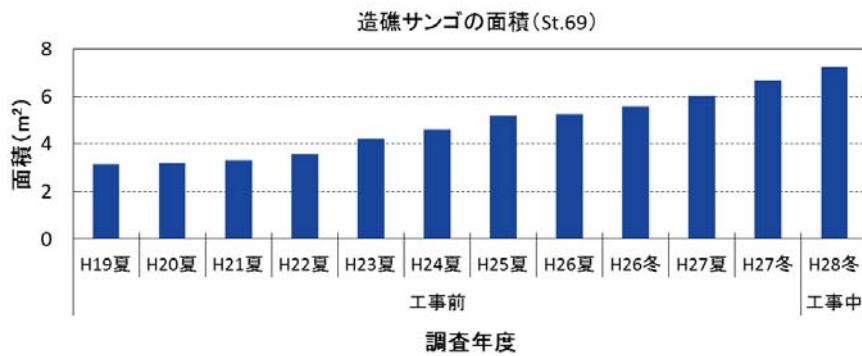
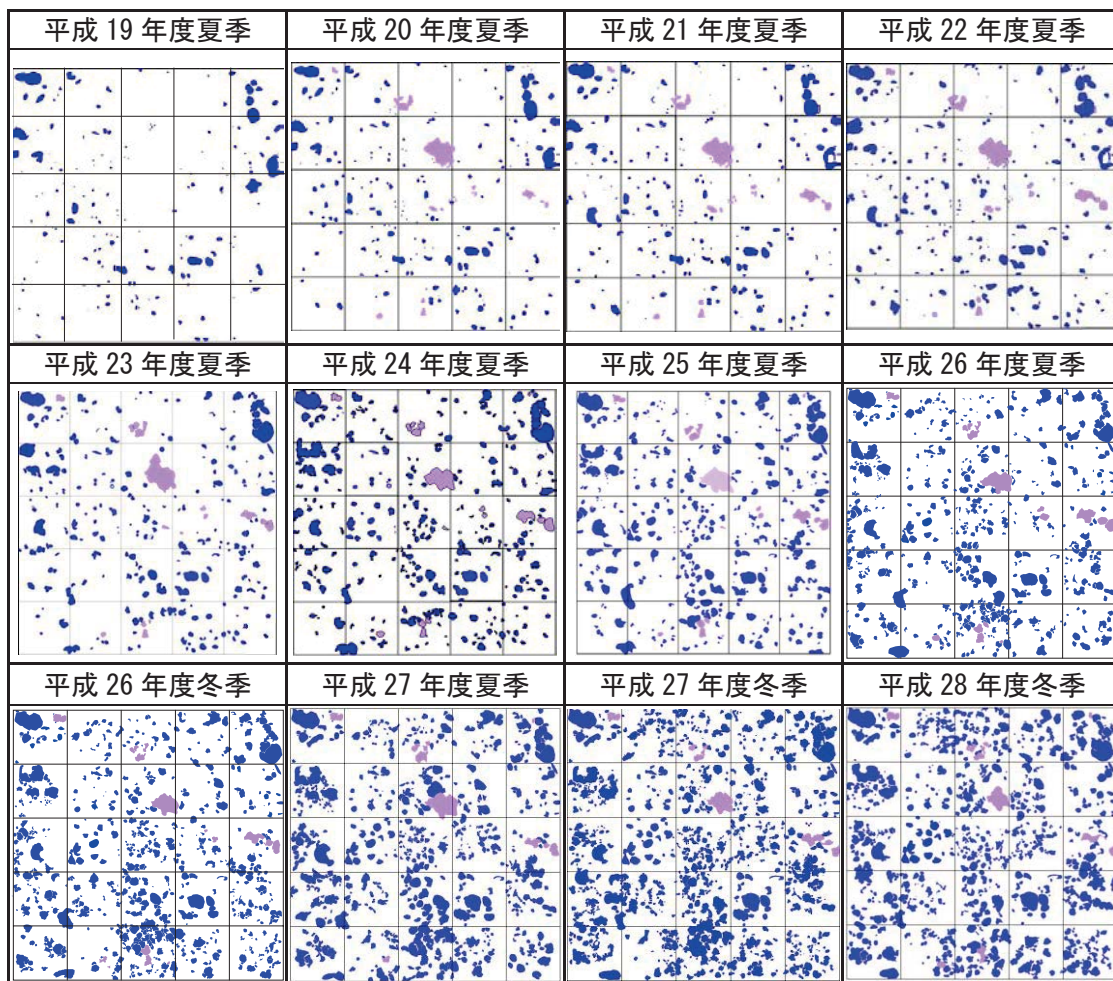
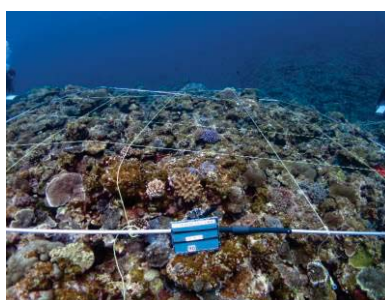
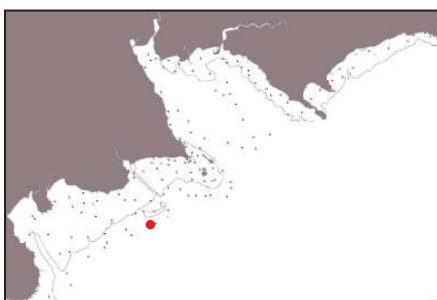


図-7. 2. 1. 2(5) サンゴ類の詳細観察結果 (St. 69)



【調査地点】



凡例

- : 造礁サンゴ
- : 黄色の藻類が附着した造礁サンゴ
- : 赤色の藻類が附着した造礁サンゴ
- : ソフトコーラル

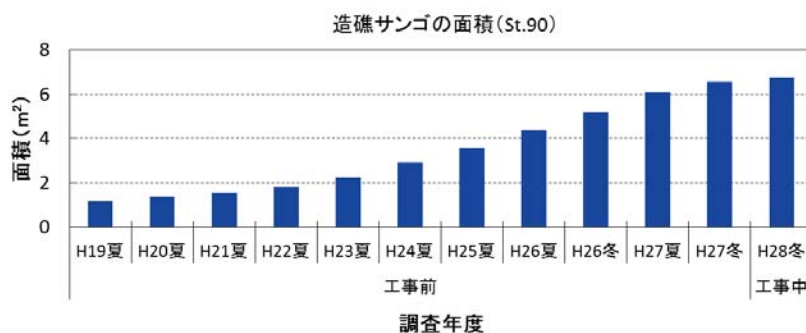
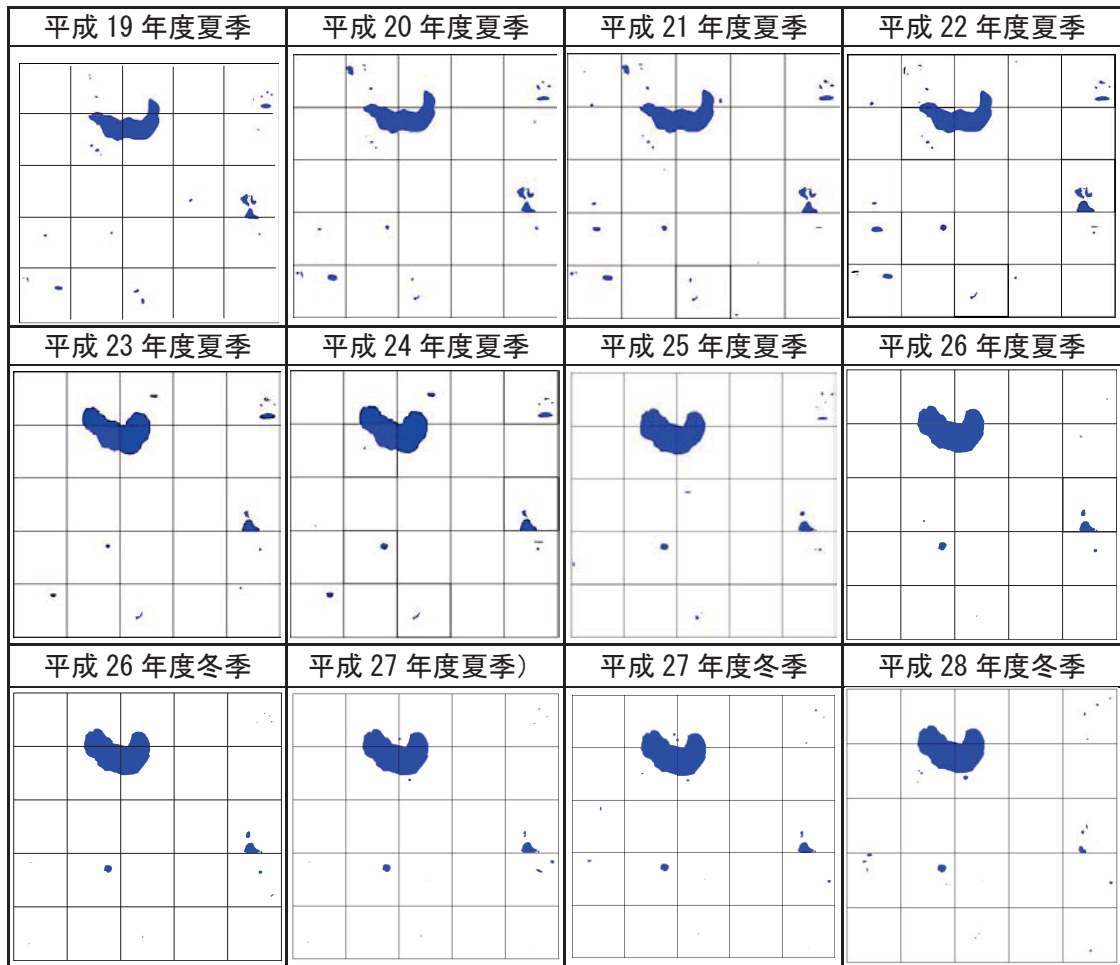
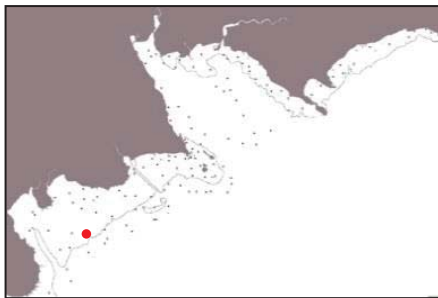


図-7.2.1.2(6) サンゴ類の詳細観察結果 (St. 90)



【調査地点】



凡例

- : 造礁サンゴ
- : 黄色の藻類が付着した造礁サンゴ
- : 赤色の藻類が付着した造礁サンゴ
- : ソフトコーラル

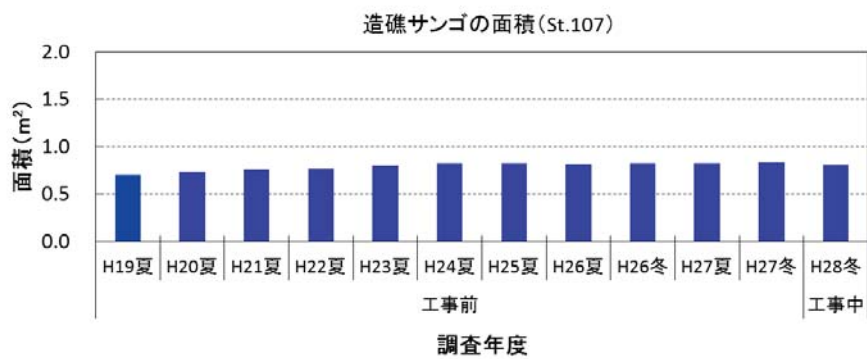
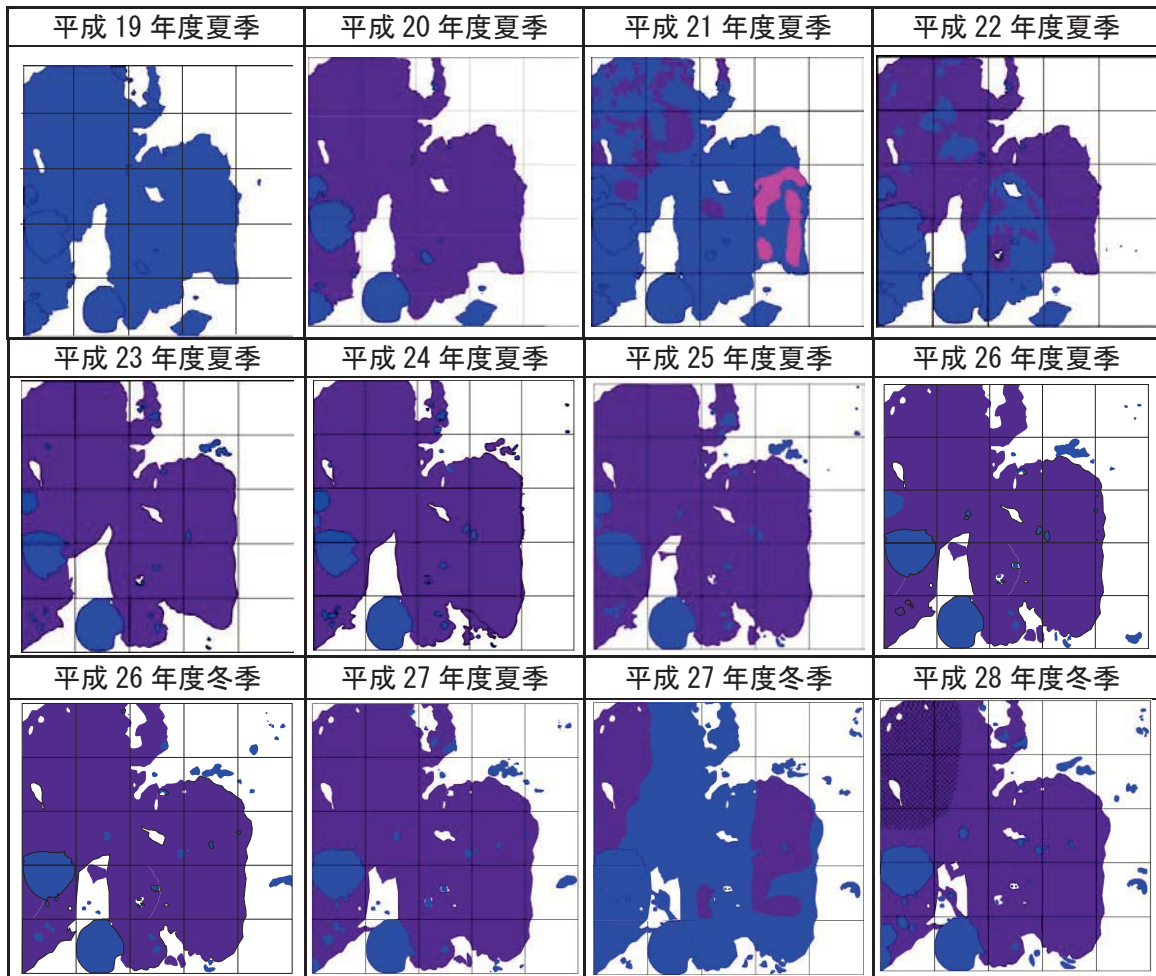
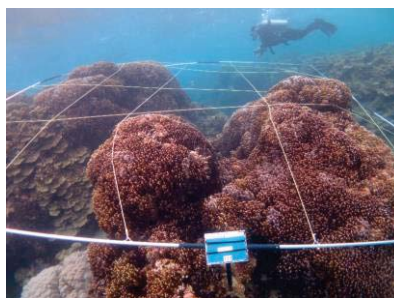
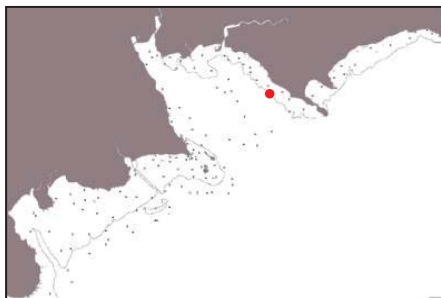


図-7.2.1.2(7) サンゴ類の詳細観察結果 (St. 107)



【調査地点】



凡例

- : 造礁サンゴ
- : 黄色の藻類が付着した造礁サンゴ
- : 赤色の藻類が付着した造礁サンゴ
- : ソフトコーラル
- ▨ : 生存・死亡混在部 (生存割合約 50%)

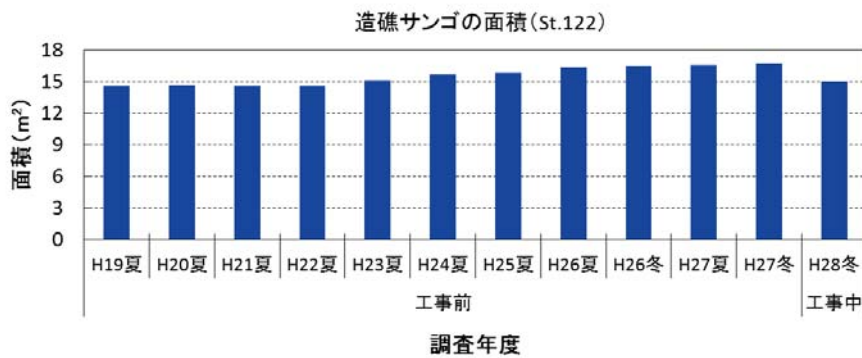
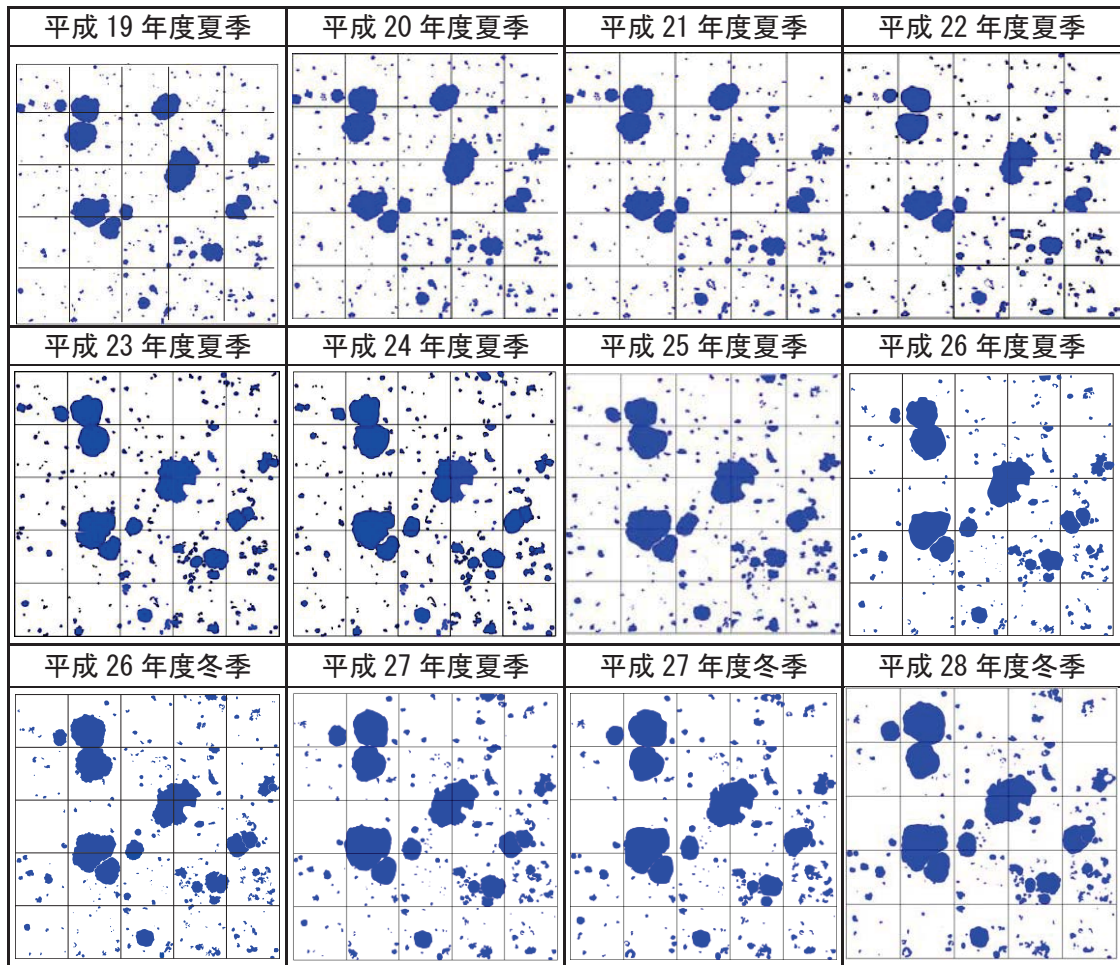
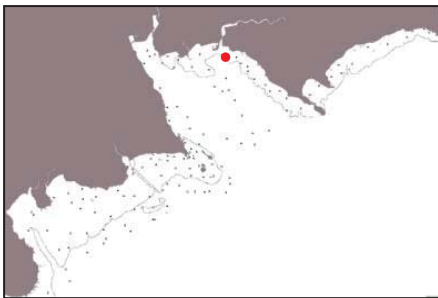


図-7.2.1.2(8) サンゴ類の詳細観察結果 (St. 122)



【調査地点】



凡例

- : 造礁サンゴ
- : 黄色の藻類が付着した造礁サンゴ
- : 赤色の藻類が付着した造礁サンゴ
- : ソフトコーラル

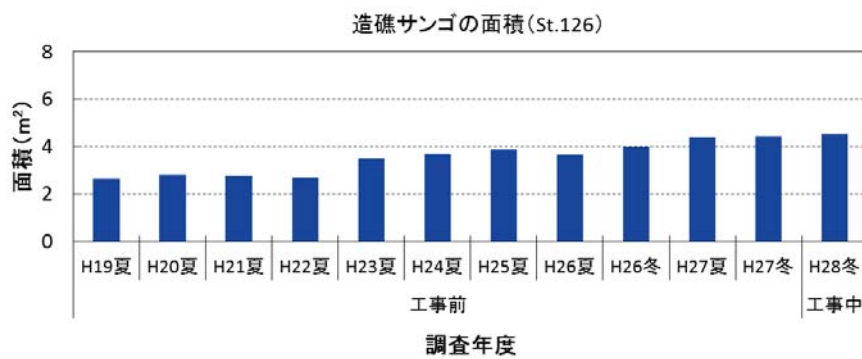


図-7.2.1.2(9) サンゴ類の詳細観察結果 (St. 126)