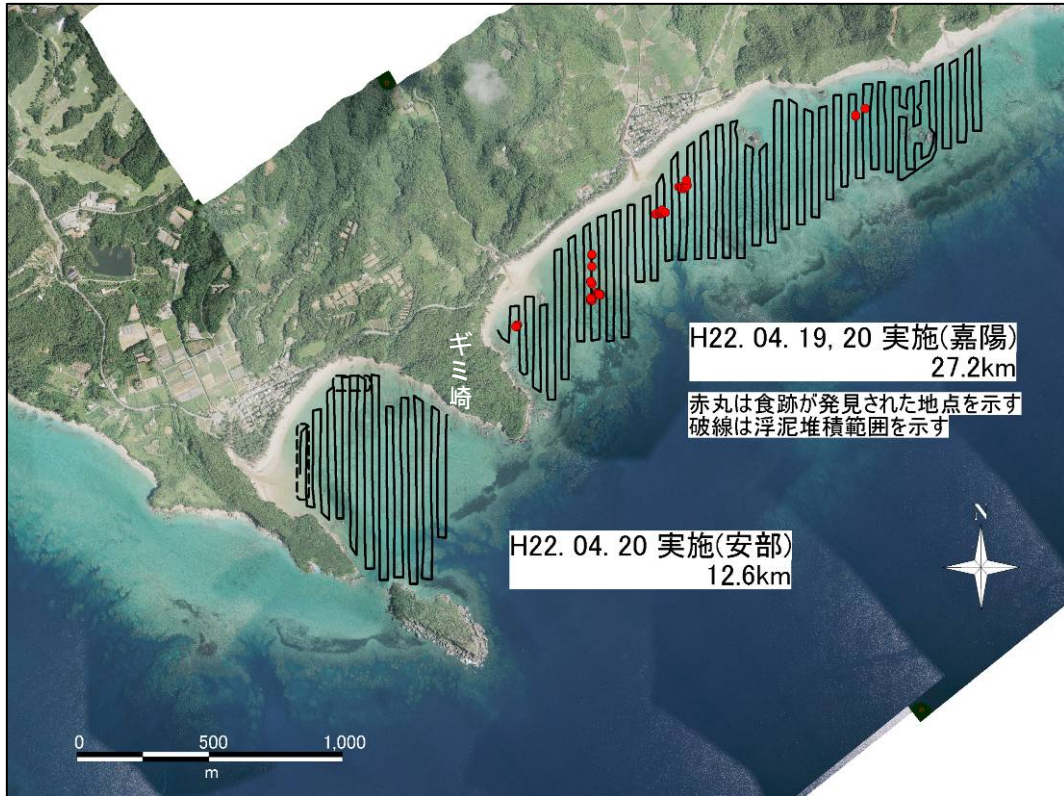


図-6. 16. 1. 20 辺野古沖～宜野座沖で確認された個体の行動軌跡
(平成 22 年 5 月 25 日、No.164)

【平成 22 年度 第 32 回】



【平成 22 年度 第 33 回】

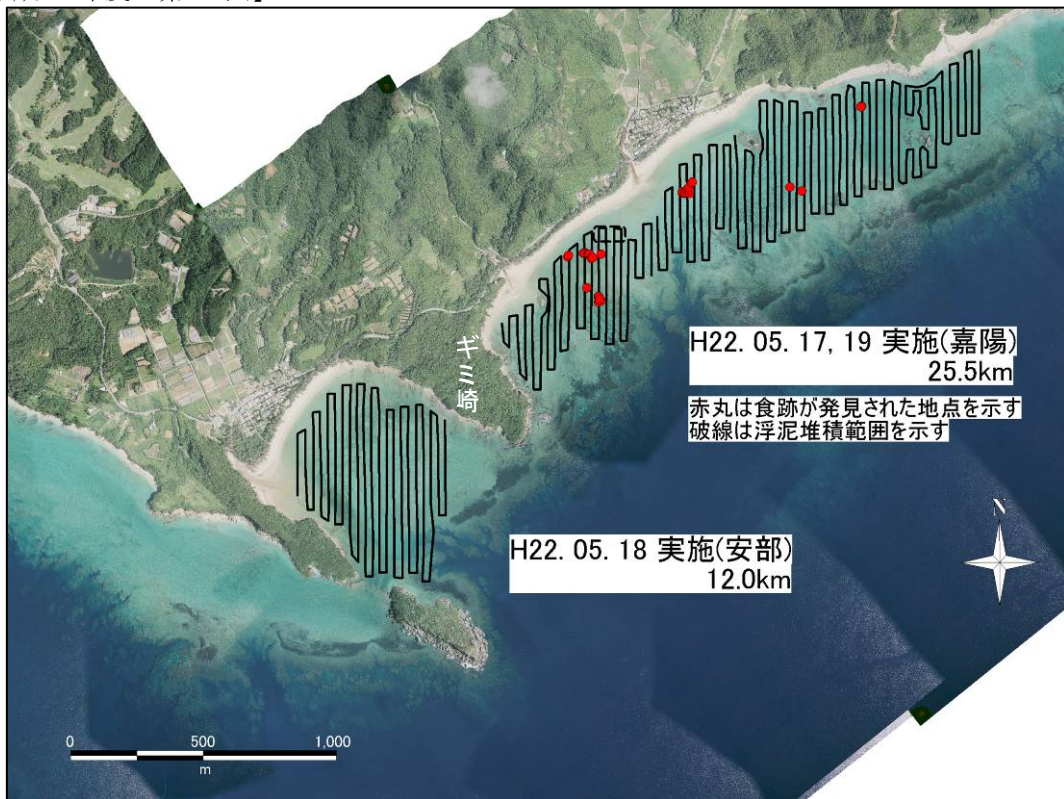
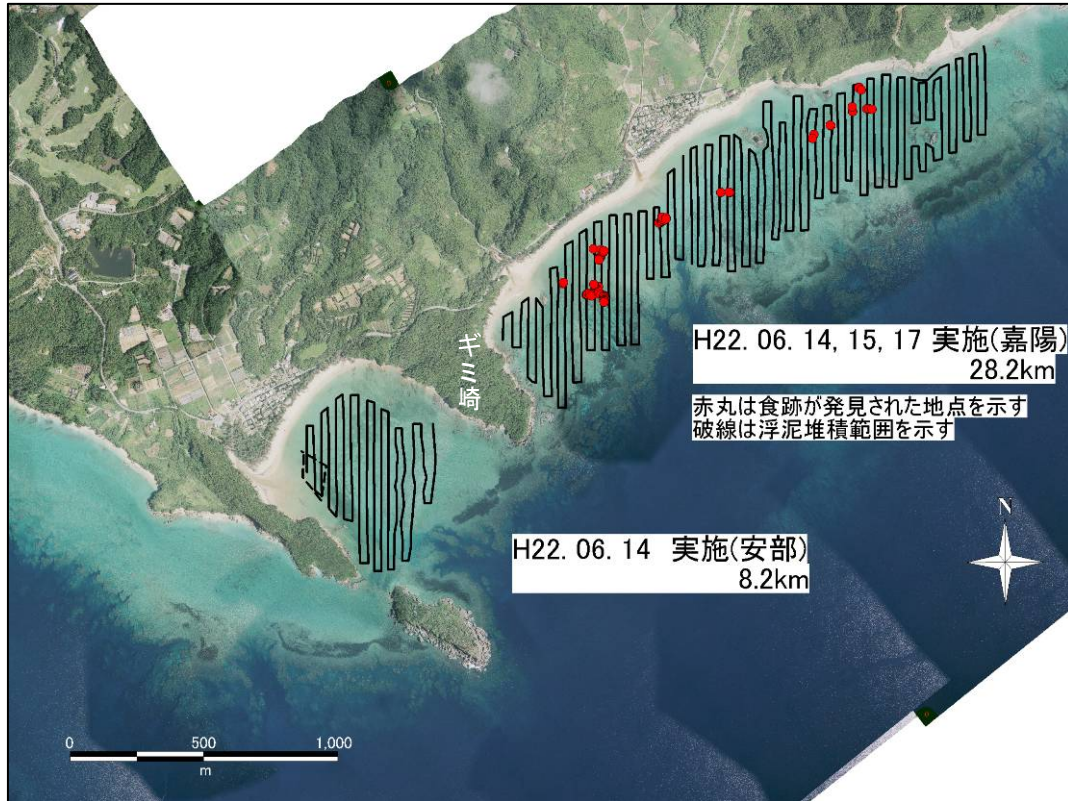


図-6. 16. 1. 21(1) 嘉陽・安部地区におけるマンタ調査の航跡と食跡確認位置(平成 22 年度)

- 注) 1. 調査回は平成 19～21 年度調査(第 1～31 回)からの通算で示しています。
2. 辺野古地区では、調査時期を通じて食跡は確認されませんでした。

【平成 22 年度 第 34 回】



【平成 22 年度 第 35 回】

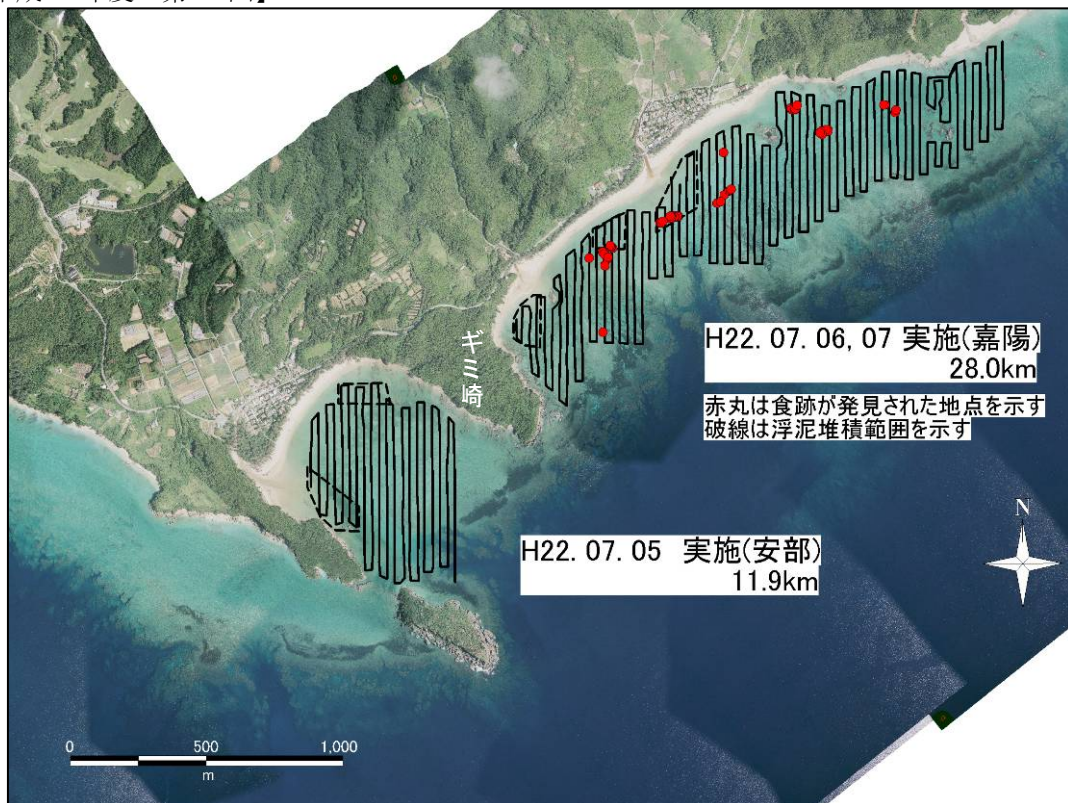
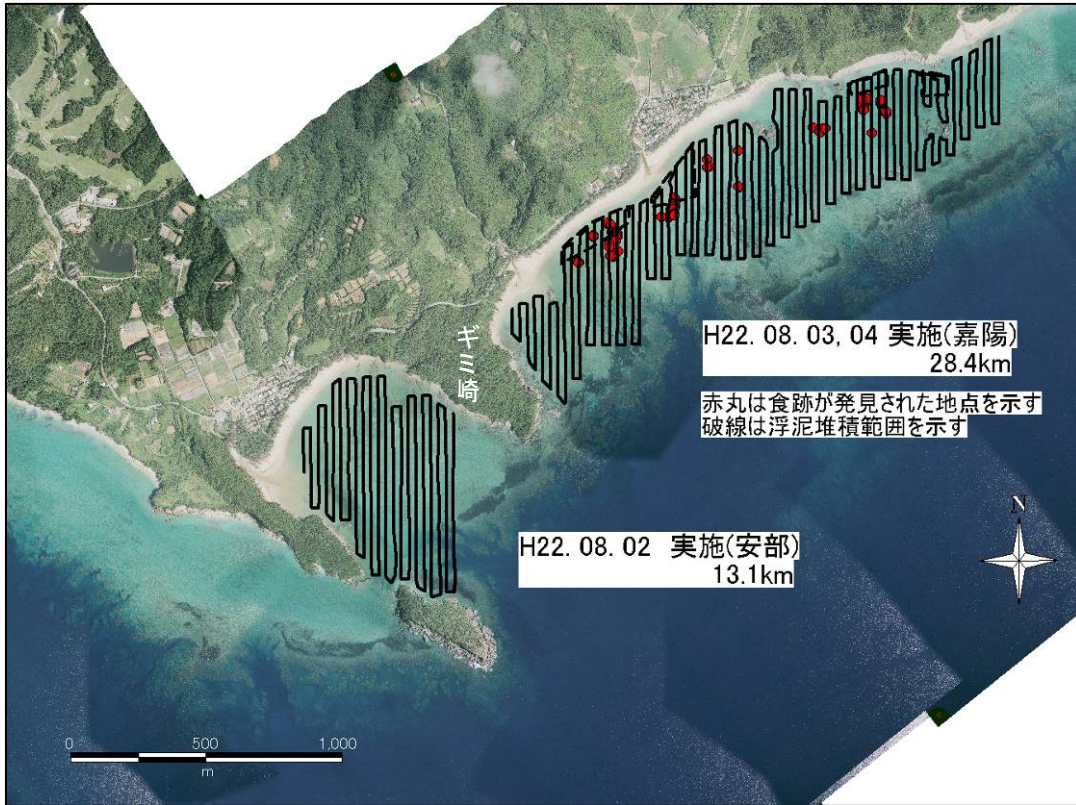


図-6.16.1.21(2) 嘉陽・安部地区におけるマンタ調査の航跡と食跡確認位置(平成 22 年度)

- 注) 1. 調査回は平成 19～21 年度調査 (第 1～31 回) からの通算で示しています。
2. 辺野古地区では、調査時期を通じて食跡は確認されませんでした。

【平成 22 年度 第 36 回】



【平成 22 年度 第 37 回】

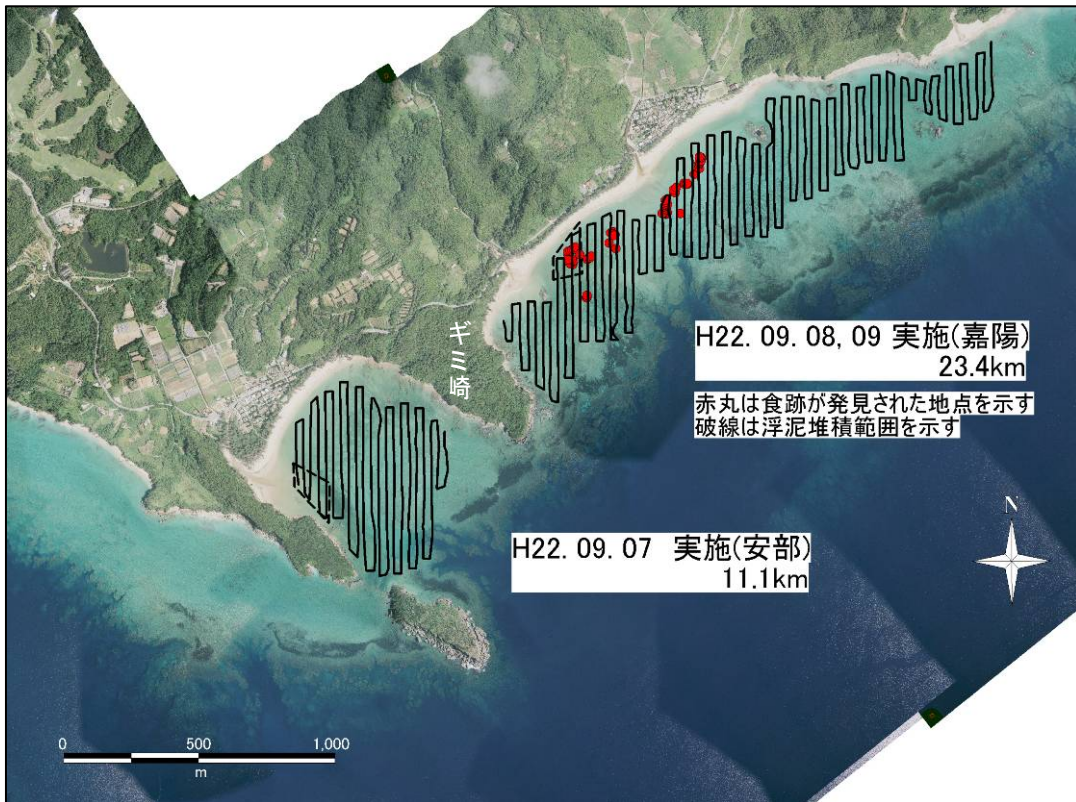
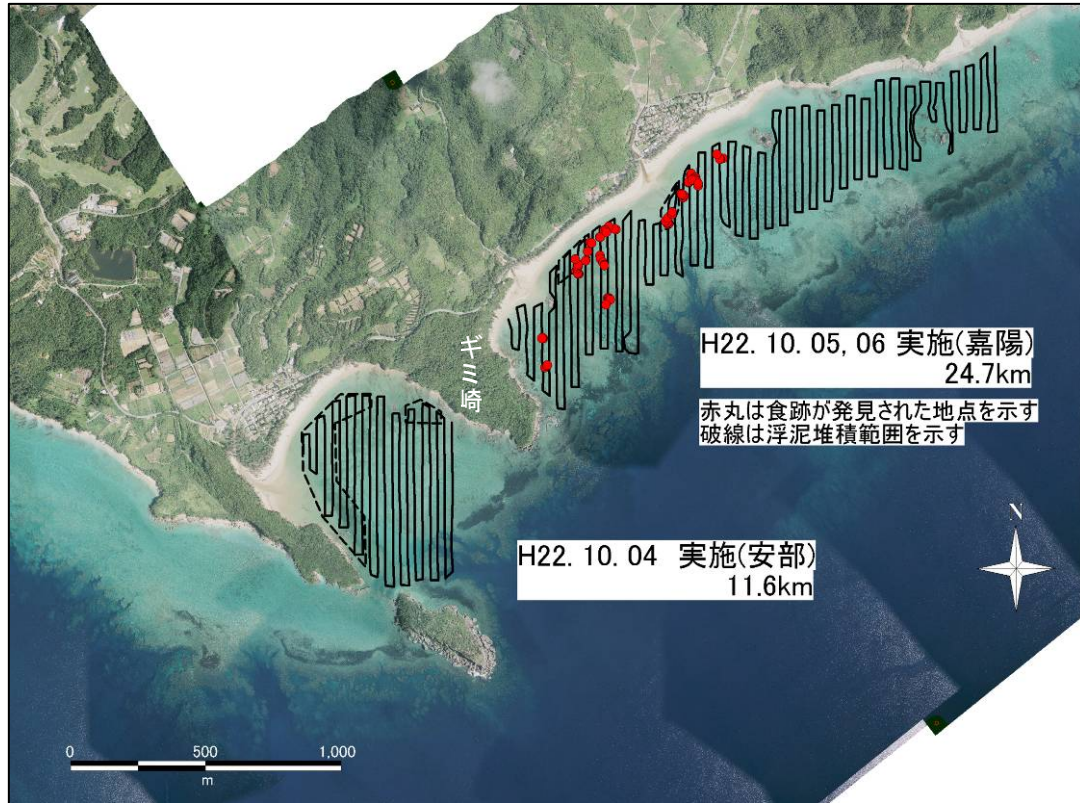


図-6. 16. 1. 21 (3) 嘉陽・安部地区におけるマンタ調査の航跡と食跡確認位置(平成 22 年度)

- 注) 1. 調査回は平成 19~21 年度調査(第 1~31 回)からの通算で示しています。
2. 辺野古地区では、調査時期を通じて食跡は確認されませんでした。

【平成 22 年度 第 38 回】



【平成 22 年度 第 39 回】

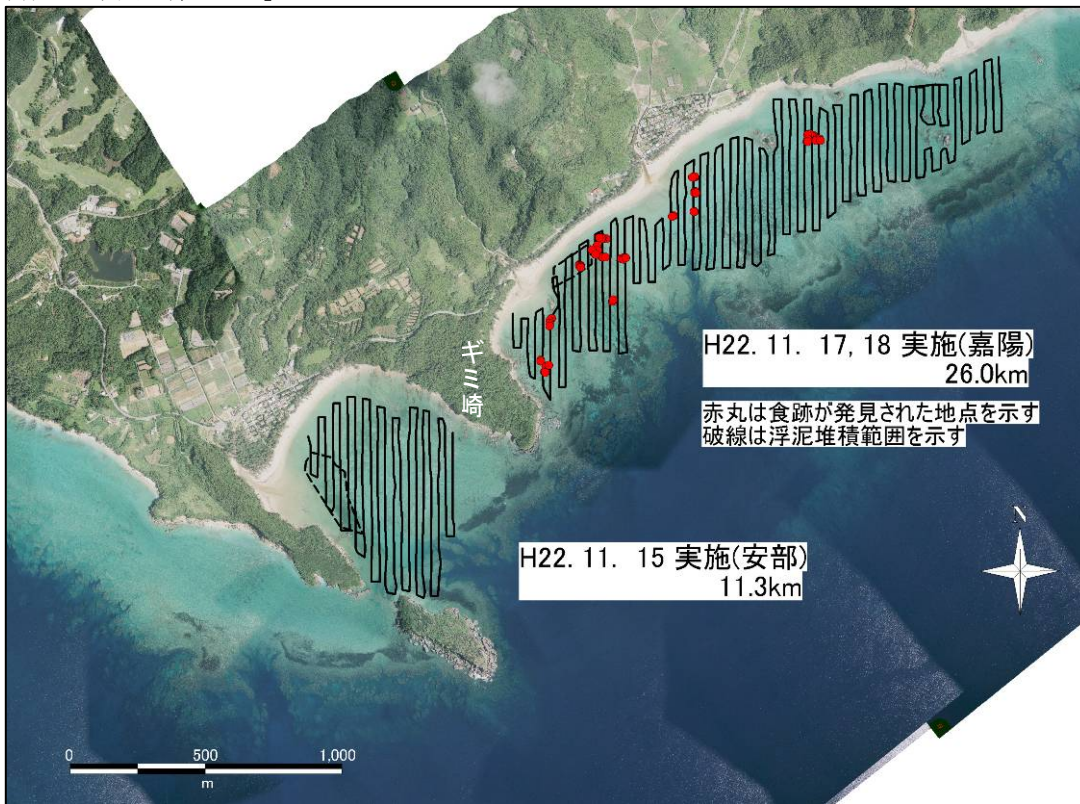
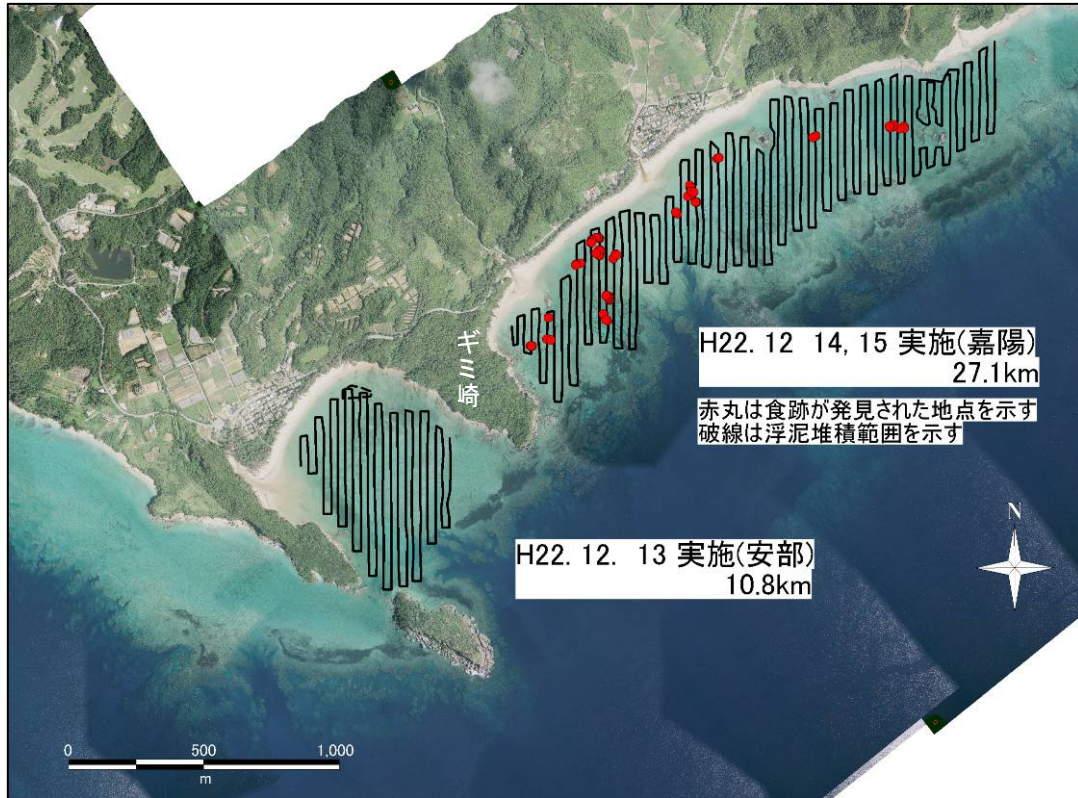


図-6. 16. 1. 21(4) 嘉陽・安部地区におけるマンタ調査の航跡と食跡確認位置(平成 22 年度)

- 注) 1. 調査回は平成 19～21 年度調査(第 1～31 回)からの通算で示しています。
2. 辺野古地区では、調査時期を通じて食跡は確認されませんでした。

【平成 22 年度 第 40 回】



【平成 22 年度 第 41 回】

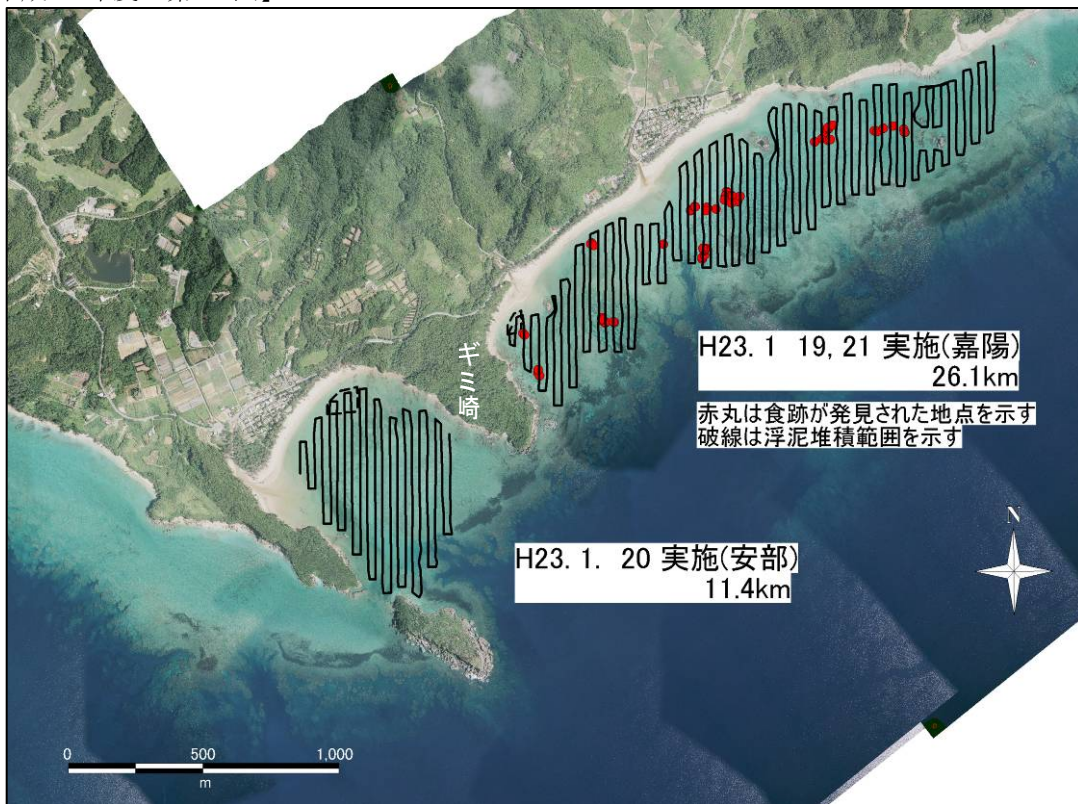
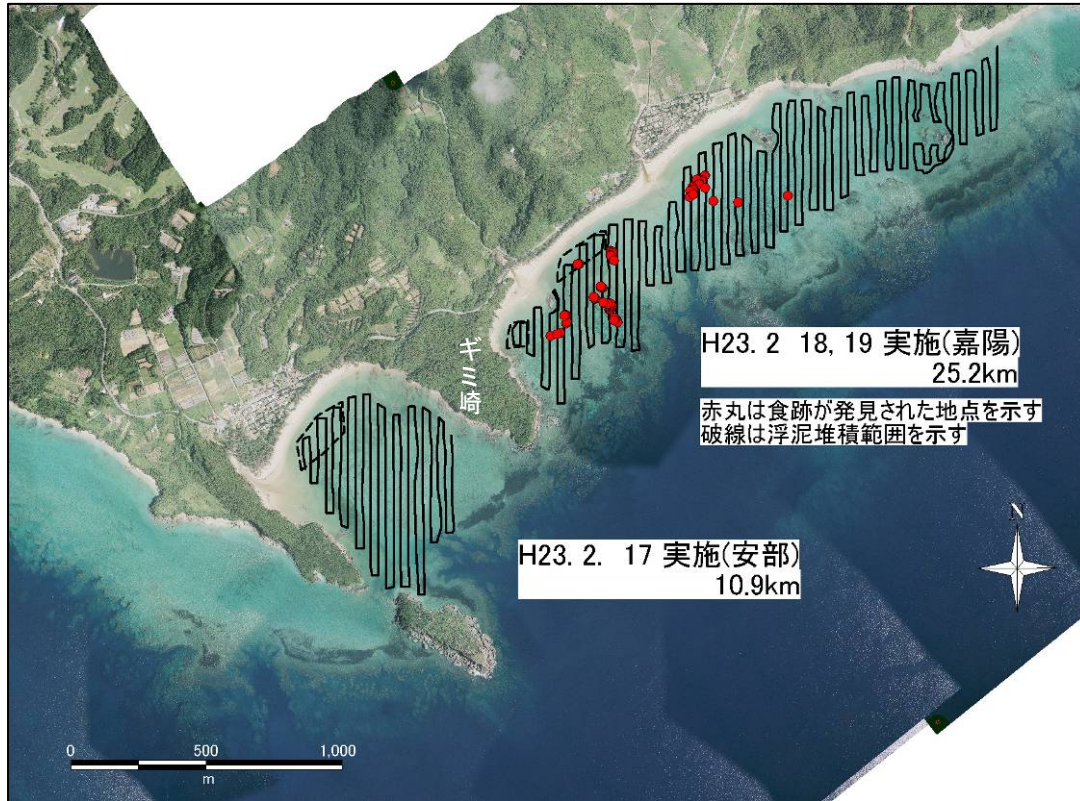


図-6. 16. 1. 21(5) 嘉陽・安部地区におけるマンタ調査の航跡と食跡確認位置(平成 22 年度)

- 注) 1. 調査回は平成 19~21 年度調査 (第 1~31 回) からの通算で示しています。
2. 辺野古地区では、調査時期を通じて食跡は確認されませんでした。

【平成 22 年度 第 42 回】



【平成 22 年度 第 43 回】

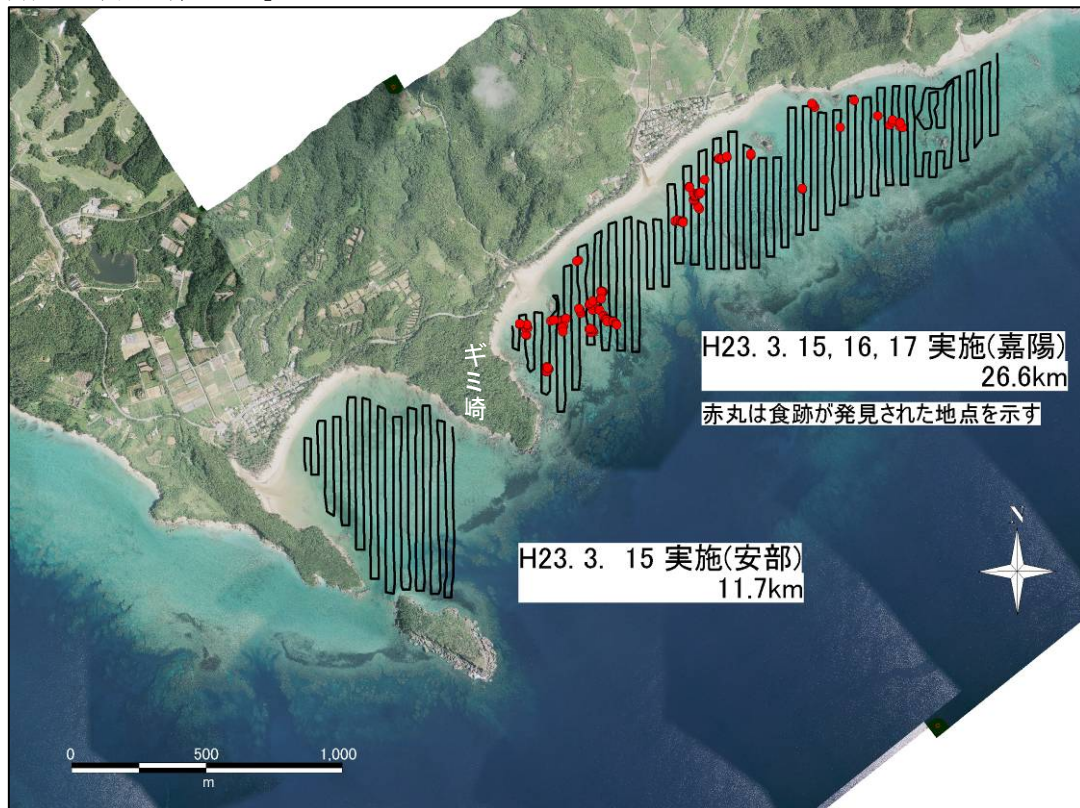


図-6. 16. 1. 21 (6) 嘉陽・安部地区におけるマンタ調査の航跡と食跡確認位置(平成 22 年度)

- 注) 1. 調査回は平成 19～21 年度調査 (第 1～31 回) からの通算で示しています。
2. 辺野古地区では、調査時期を通じて食跡は確認されませんでした。

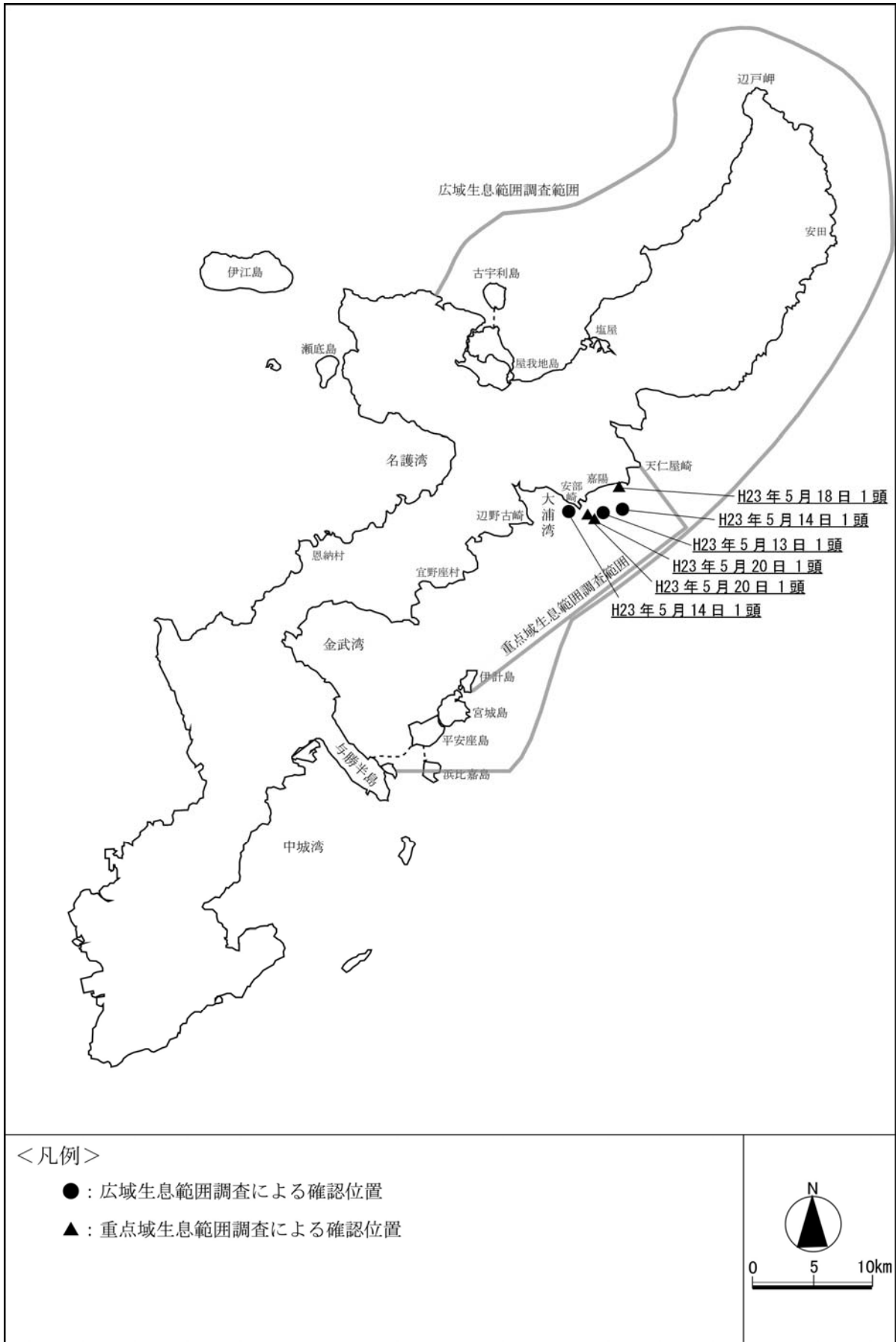


図-6.16.1.22(1) 航空調査によるジュゴン確認位置 (平成23年5月)

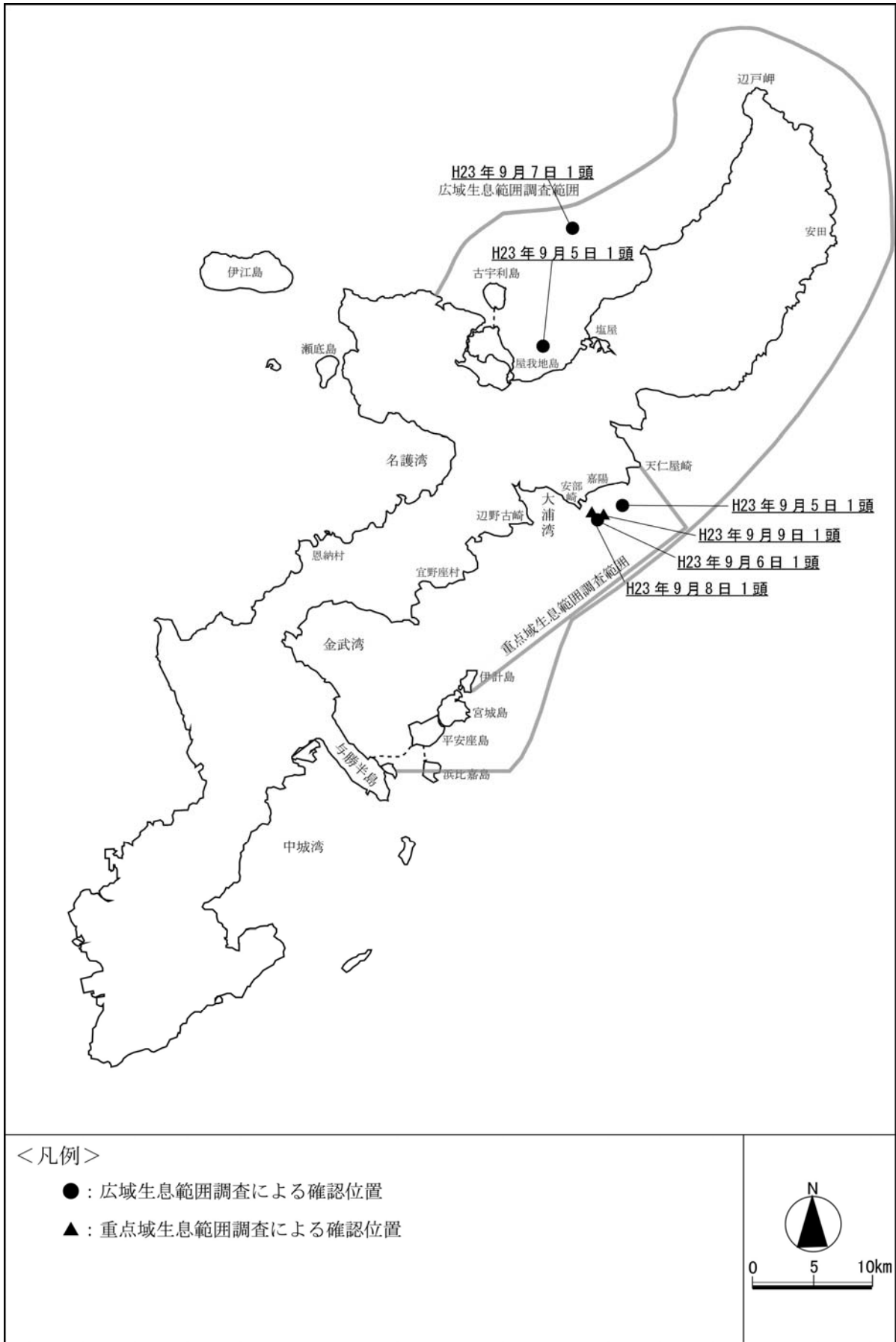


図-6.16.1.22(2) 航空調査によるジュゴン確認位置 (平成23年9月)

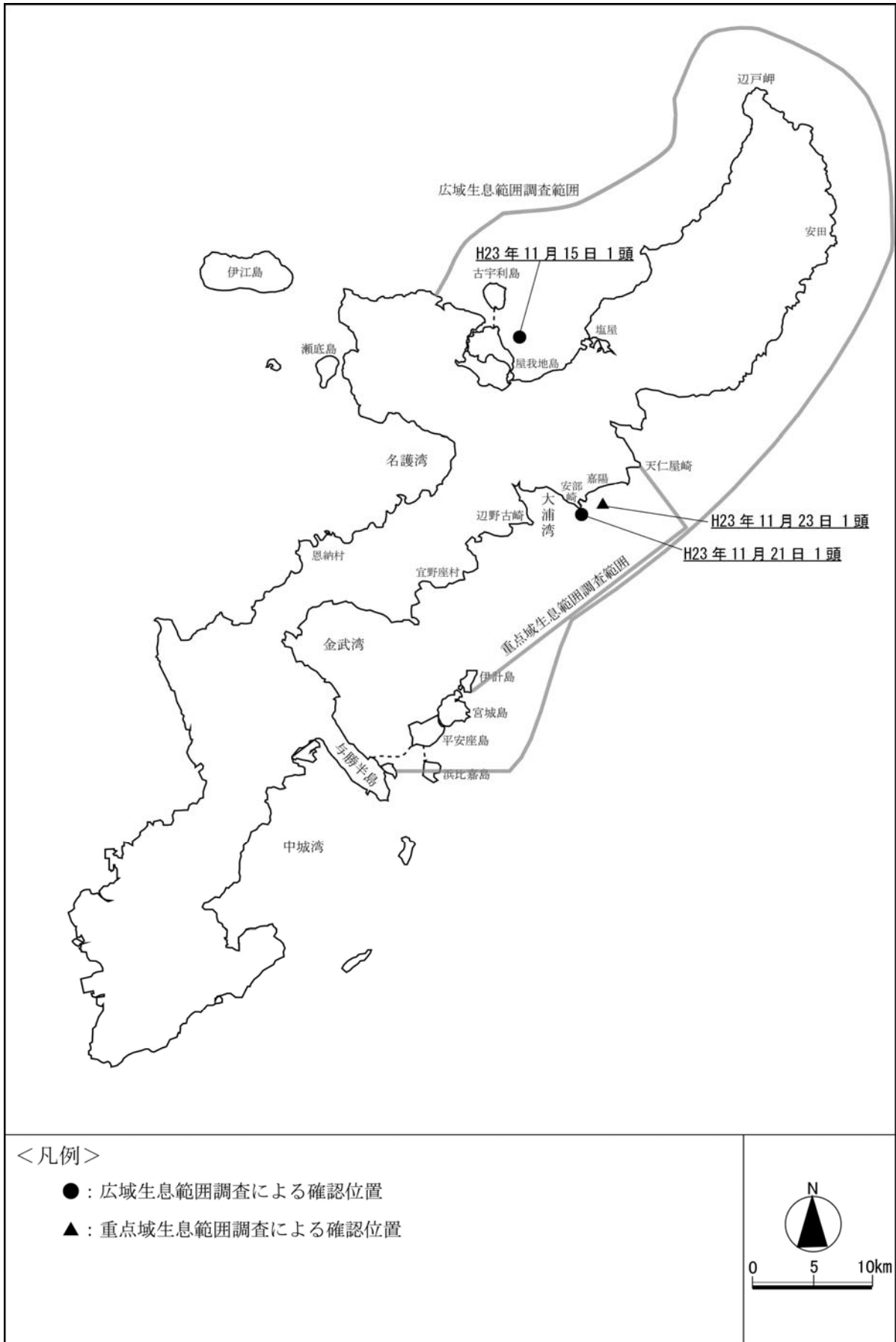


図-6.16.1.22(3) 航空調査によるジュゴン確認位置 (平成23年11月)

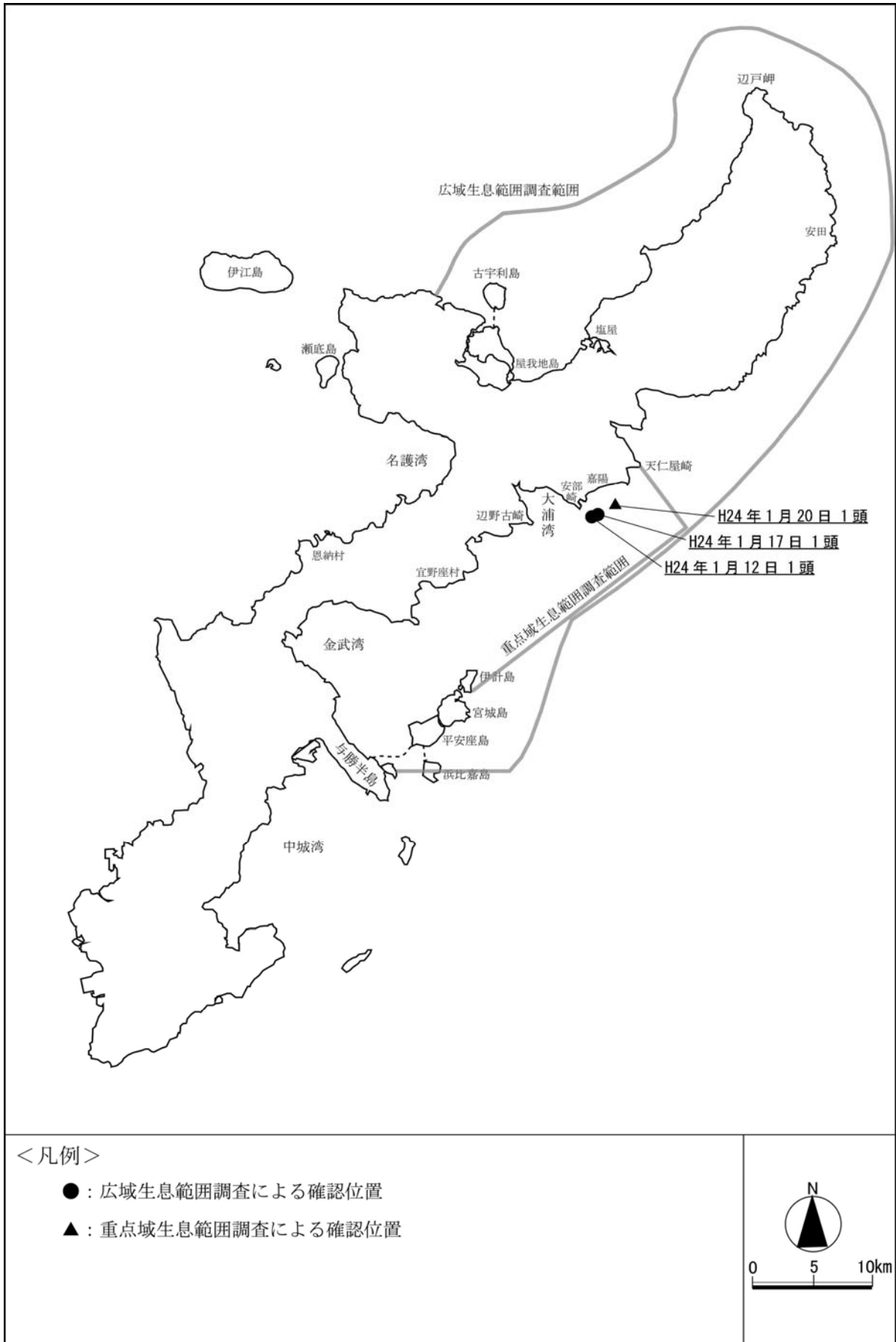


図-6.16.1.22(4) 航空調査によるジュゴン確認位置 (平成24年1月)

表-6. 16. 1. 5(1) ジュゴンの追跡調査結果概要 (平成 23 年度)

調査年	調査月日	追跡海域	追跡頭数	個体番号	成獣・幼獣の別	個体識別	開始時刻-終了時刻 (追跡時間)	観察概要
平成 23 年	5 月 13 日	嘉陽沖	1 頭	No. 181	成獣	個体 A	10:50~17:32 (06:42)	ゆっくりと沖に向って、浅い水深を泳いでいた。11 時 20 分頃、転進して北西に戻り移動した。12 時頃から 15 時頃まで休息をとり、水面を漂いながら次第に安部オール島沖へ移動した。15 時 30 分頃から、北へゆっくり泳ぎ、16 時 50 分頃、嘉陽沖の瀬に達した。瀬に達すると、深い潜水を繰り返し、海底に留まる行動を続けた。17 時 20 分頃、ゆっくり東に移動した。
	5 月 14 日	嘉陽沖	1 頭	No. 182	成獣	個体 A	07:50~09:18 (01:28) ※9:56、15:42、16:48、 17:32 にも再確認	大型のウミガメを激しく追いながら、岸に向かって移動していた。時々、抱きつき、振り回す行動も見られた。9 時 18 分、別のジュゴンを追跡するため、離脱した。9 時 56 分に再確認したときは、水面を漂うように休息していた。その後、確認できたのは、15 時 42 分、16 時 48 分、17 時 32 分の 3 回であったが、いずれも、水面で休息していた。
		嘉陽沖	1 頭	No. 183	成獣	個体 C	09:18~15:44 (06:26) ※17:00 にも再確認	安部崎灯台沖の礁縁から、浅い水深を非常にゆっくりとした速度で、沖に向って泳いでいた。11 時頃、安部オール島の南まで達すると、転進して、大浦湾の奥に向かってゆっくりと移動した。14 時頃、カヌチャベイ沖の礁縁で深い潜水を行った。その後は、深く長い潜水を繰り返しながら、礁縁に沿って、湾奥へ移動した。連続追跡は 15 時 44 分に中断したが、再び捜索したところ、17 時に汀間港の近くで深い潜水を繰り返していた。
	5 月 18 日	嘉陽沖	1 頭	No. 184	成獣	個体 A	09:10~16:53 (07:43)	バン崎の西南西の礁縁から沖に向かってゆっくり泳いでいた。9 時 40 分頃転進し、礁縁に戻った。10 時頃から 11 時 30 分頃まで、同じ位置でほとんど動かず、休息していた。11 時 30 分から、礁縁に沿って深い潜水を繰り返しながら南西に泳ぎ、12 時 45 分頃、嘉陽の沖の瀬に達した。その後、瀬の周辺で浅い潜水を繰り返した。13 時 50 分頃から 1 時間ほどウミガメを激しく追い、深い潜水を繰り返した。15 時 20 分頃、ウミガメを追うのをやめ、西に泳ぎ、嘉陽の沖の瀬に戻った。16 時頃から瀬の周辺で深い潜水を繰り返した。16 時 53 分、深く潜水した。
	5 月 20 日	嘉陽沖	1 頭	No. 185	成獣	個体 A	14:49~16:39 (01:50)	安部オール島の沖で、水面に漂い休息していた。その後、ゆっくりと南東方向に泳いだ。15 時 30 分頃、転進し安部オール島方向(北西方向)に戻り、16 時頃、北東へ転進した。嘉陽の沖の瀬で達すると、深い潜水を行った。
			1 頭	No. 186	成獣	個体 C	15:05~17:10 (02:05)	深く潜水しながら、ゆっくりと南西方向に泳いでいた。16 時頃、大浦湾の湾口で北西に転進し、16 時 30 分頃、安部崎の礁縁に達した。礁縁に沿って、深い潜水を繰り返し、湾の奥に向かって移動した。17 時 10 分に深く潜水し、見失った。

注) 個体番号は平成 19~21 年度調査 (No.1~159) からの通算で示しています。

表-6. 16. 1. 5(2) ジュゴンの追跡調査結果概要 (平成 23 年度)

調査年	調査月日	追跡海域	追跡頭数	個体番号	成獣・幼獣の別	個体識別	開始時刻-終了時刻 (追跡時間)	観察概要
平成 23 年	9 月 5 日	古宇利島沖	1 頭	No. 187	成獣	個体 B	08:27~13:26 (04:59) 17:38~17:54 (00:16)	深く長い潜水を繰り返し、ゆっくり北西へ移動していた。9 時頃から南に泳いだ。11 時頃からは、ゆっくりと尾を動かしながら、ほぼ同じ場所をうろうろしていた。12 時頃、10 分間ほど、表層で漂うように休息した。13 時 26 分に位置を確認後、個体 A 追跡のため追跡調査を中断した。17:38、本個体の追跡を再開し 17:54 まで観察を行った。
		嘉陽沖	1 頭	No. 188	成獣	個体 A	13:23~17:28 (04:05)	発見時表層で休息を取っていた。14 時頃から、浅い水深を西北西へゆっくりと泳ぎ、15 時頃、再び休息を取った。その後、西北西~南西へゆっくりと泳いだ。小型船の接近を機に西へ転進した。16 時 30 分頃から、方向を北~南~西へと変えながら、次第に安部オール島の沖へ移動した。
	9 月 6 日	嘉陽沖	1 頭	No. 189	成獣	個体 A	08:51~17:30 (08:39)	安部オール島の沖を南西方向へゆっくりと泳いでいた。9 時 30 分頃、北西へ転進した。10 時頃から 1 時間ほど水面を漂い休息を取り、潮に流されるように南西へ移動した。11 時頃から東~北東方向へ、しっかりと泳ぎで嘉陽のリーフエッジまで移動した。リーフエッジに達すると、南へ転進し、嘉陽沖の瀬を回り込むように安部オール島へ向かって泳いだ。17 時頃から嘉陽のリーフの口方向に向かって泳いだ。
	9 月 7 日	古宇利島沖	1 頭	No. 190	成獣	個体 C	09:02~17:10 (08:08)	やや浅い小さな瀬の上で、深い潜水を繰り返してした。9 時 30 分頃から、東南東へ浅い水深をゆっくりと泳いだ。10 時 50 分頃から、泳ぐ速度を上げて、11 時頃、北東へ転進し、移動した。12 時頃赤丸崎沖で深い潜水を繰り返した。12 時 30 分頃から、南西方向に積極的に泳ぎ始めた。14 時頃、同じ場所で時計回りに 3 回ほどぐるぐると回ったのち、西に転進した。15 時頃から 1 時間ほど、水面を漂うように休息をとり、ゆっくり南へ流された。16 時 20 分頃から、早い速度で、南へ積極的に泳ぎ始め、古宇利島の東側の水路に入った。
	9 月 8 日	嘉陽沖	1 頭	No. 191	成獣	個体 A	14:39~17:33 (02:54)	安部オール島の沖を北東方向へゆっくりと泳いでいた。15 時頃からしっかりと泳ぎになり、嘉陽沖の瀬に達すると西へ転進した。瀬の中を水面近くの浅い水深を泳ぎ、17 時頃ギミ崎のリーフエッジに達すると、リーフエッジに沿って、嘉陽のリーフの口方向に向かって泳いだ。

注) 個体番号は平成 19~21 年度調査 (No.1~159) からの通算で示しています。

表-6. 16. 1. 5(3) ジュゴンの追跡調査結果概要 (平成 23 年度)

調査年	調査月日	追跡海域	追跡頭数	個体番号	成獣・幼獣の別	個体識別	開始時刻-終了時刻 (追跡時間)	観察概要
平成 23 年	9 月 9 日	嘉陽沖	1 頭	No. 192	成獣	個体 A	08:50~17:30 (08:40)	安部オール島の沖を北方向へ、水面を非常にゆっくりとした速度で泳いでいた。9 時頃から 12 時 20 分頃まで、漂うように休息をとり、次第に南へ流された。その後、ゆっくりと北に泳いだ。12 時 50 分から 13 時 20 分まで、ウミガメを追い、北西へ移動した。14 時頃から 15 時 20 分までは、安部オール島の東沖で、ほぼ同じ場所で頻りに方向を変えながら泳いでいた。その後、北から北北東へ休息を交えながら、ゆっくりと泳ぎ移動した。17 時頃、漁船を避けるため、一時的に北西に泳いだあと、北北東へゆっくり泳ぎ、嘉陽のリーフェッジに達した。
	11 月 15 日	古宇利島沖	1 頭	No. 193	成獣	個体 B	08:20~12:42 (04:22)	古宇利島の南南東、屋我地島の沖の礁内で、海底を這うように潜水を繰り返し、摂餌と思われる行動を続け、次第に南へ移動した。その間、約 5 分間隔で浮上を繰り返していた。12 時 20 分頃、ゆっくりと南東に泳ぎ礁縁に達すると深く長い潜水を行った。12 時 42 分に深く潜水した。
	11 月 21 日	嘉陽沖	1 頭	No. 194	成獣	不明	15:12~15:18 (00:06)	深く潜水しながら安部オール島に向かって移動していた。15 時 18 分、安部オール島の礁縁に達すると、深く長い潜水を行った。
	11 月 23 日	嘉陽沖	1 頭	No. 195	成獣	個体 A	14:32~17:00 (02:28)	嘉陽沖を南に向かって、ゆっくりとした速度で泳いでいた。15 時頃、10 分間ほど同じ位置に留まり、その後、反転して北西へゆっくりとした速度であるが、しっかりと尾びれを動かして泳ぎ、移動した。17 時、ギミ崎の礁縁に達した。
	1 月 12 日	嘉陽沖	1 頭	No. 196	成獣	個体 A	13:36~17:21 (03:45)	安部オール島の沖をゆっくりとした速度で、東北東に泳いでいた。14 時頃からは、水面を漂うように休息をとっていた。15 時頃から休息をとりながら、東へ流されるように移動した。15 時 30 分頃、西へ転進し、16 時頃、北へ転進した。嘉陽沖の瀬に達すると、瀬に沿って西に向かい、ギミ崎の礁縁に達した。礁縁で深い潜水を行った。
	1 月 17 日	嘉陽沖	1 頭	No. 197	成獣	個体 A	13:38~16:32 (02:54)	安部オール島の沖で水面に漂うように休息していた。ゆっくりとした速度で東から北東方向に移動した。15 時頃から北西へゆっくり泳ぎ、嘉陽沖の瀬に達した。16 時 20 分頃まで、瀬の上で休息をとっていたが、その後、瀬の縁で深く長い潜水を繰り返した。
	1 月 20 日	嘉陽沖	1 頭	No. 198	成獣	個体 A	09:21~17:30 (08:09)	ウミガメを激しく追いながら、嘉陽の沖を北東に泳いでいた。12 時頃には、天仁屋崎の礁縁まで達した。時々、ウミガメに抱きつく行動が見られた。12 時から 20 分間ほど、水面で休息をとったが、ウミガメが泳ぎ始めると、再び追い、南西へ泳いだ。17 時頃、安部オール島の南東沖に達すると、北東方向に転進した。ジュゴンは、終日、ウミガメを追う行動を続けた。17 時 12 分頃、ウミガメに抱きつき腹を見せた際、生殖器を確認した。

注) 個体番号は平成 19~21 年度調査 (No.1~159) からの通算で示しています。

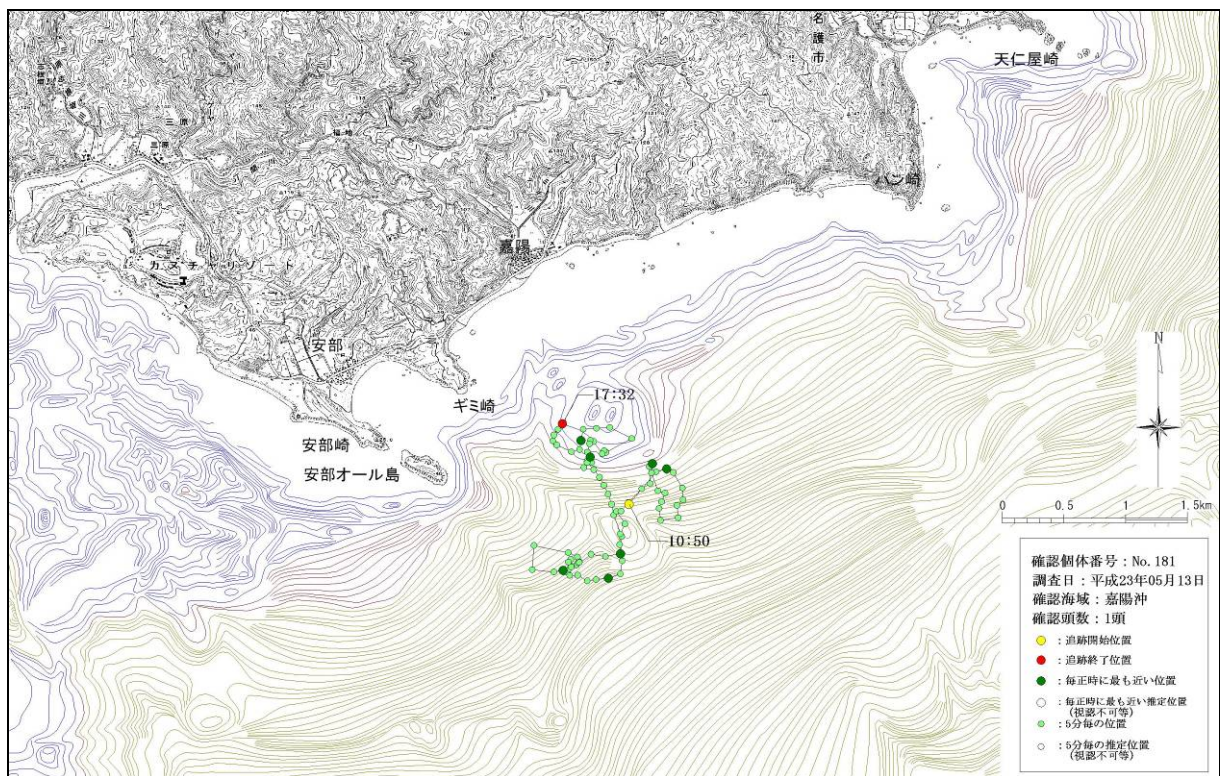


図-6. 16. 1. 23(1) 嘉陽沖で確認された個体の行動軌跡 (平成 23 年 5 月 13 日、No.181)

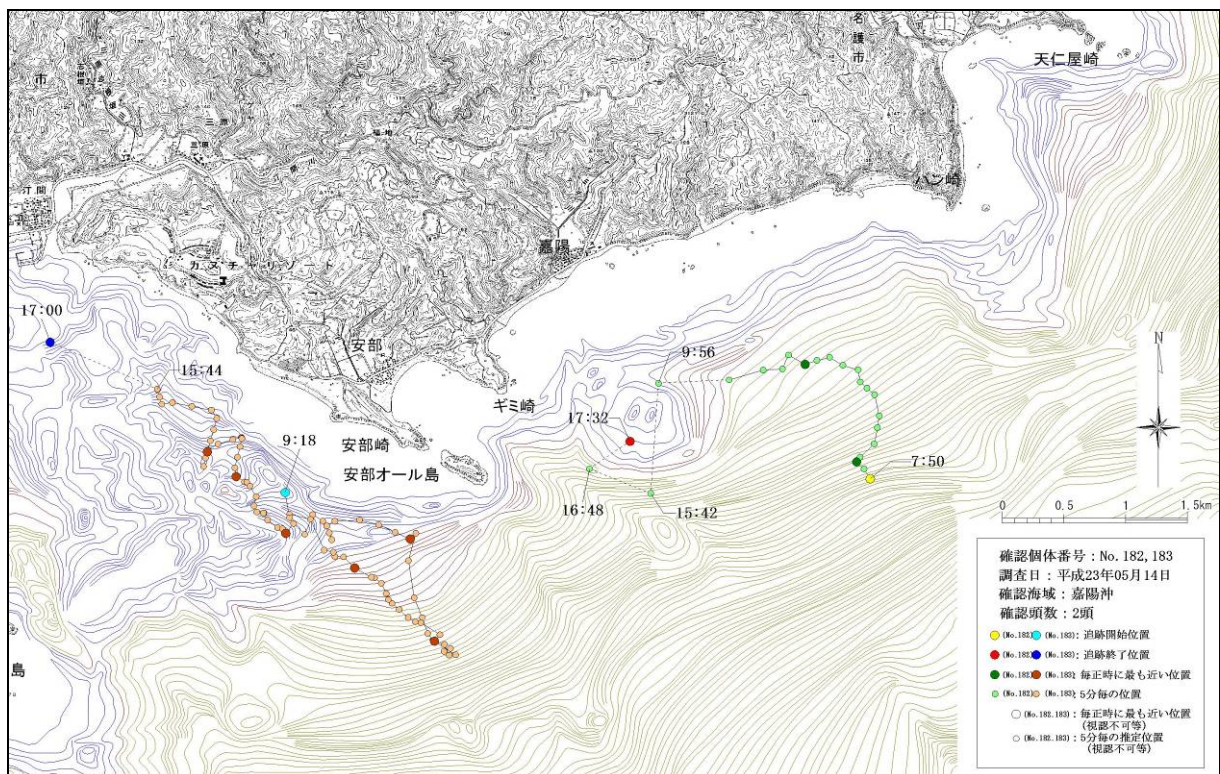


図-6. 16. 1. 23(2) 嘉陽沖で確認された個体の行動軌跡
(平成 23 年 5 月 14 日、No.182、No.183)

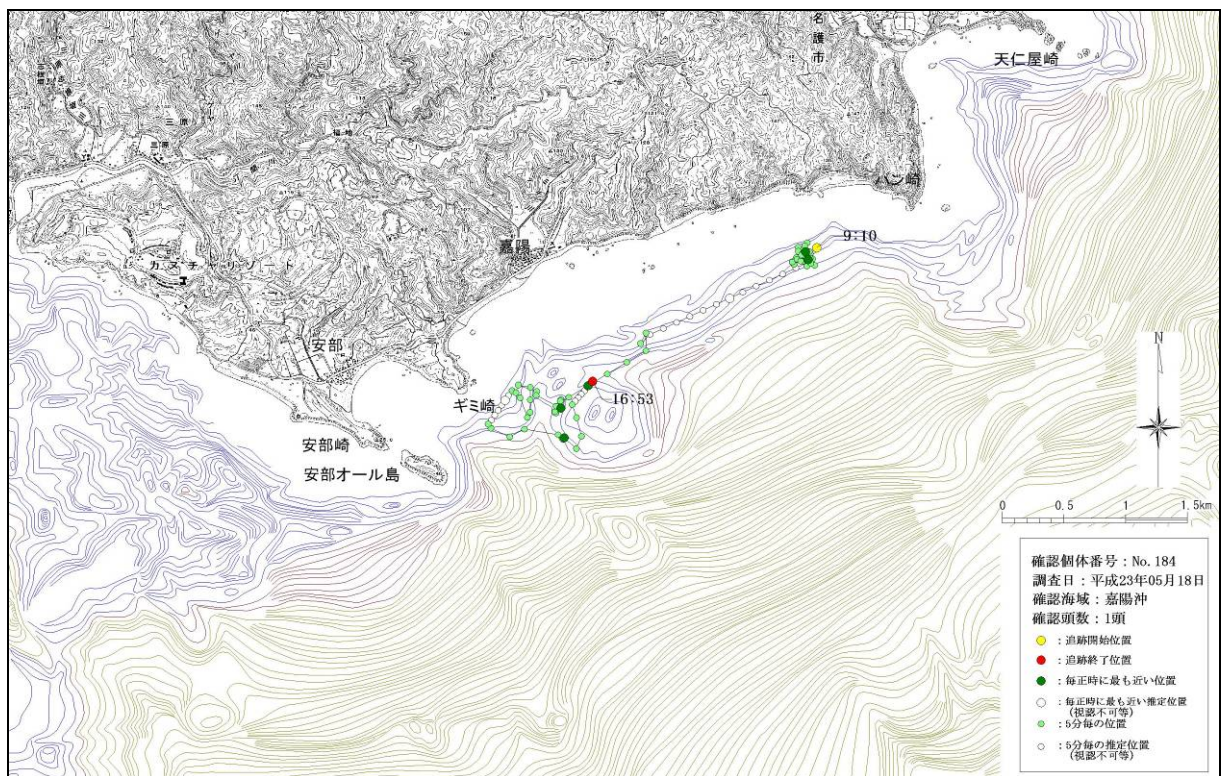


図-6. 16. 1. 23(3) 嘉陽沖で確認された個体の行動軌跡 (平成 23 年 5 月 18 日、No.184)

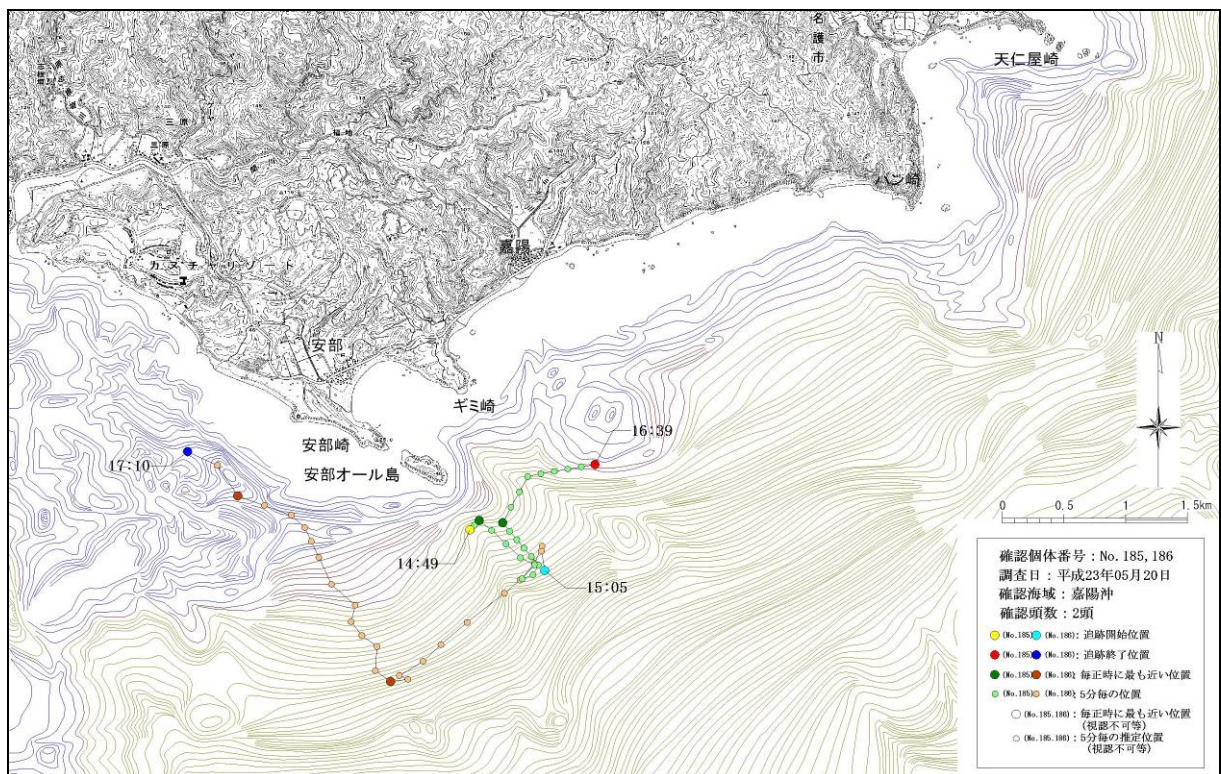


図-6. 16. 1. 23(4) 嘉陽沖で確認された個体の行動軌跡
(平成 23 年 5 月 20 日、No.185、No.186)