

図-6. 16. 1. 2(9) 嘉陽沖で確認された個体の行動軌跡 (平成19年12月15日、No.12)
 資料: 「シュワブ(H18)環境現況調査(その3)報告書」平成20年12月、沖縄防衛局

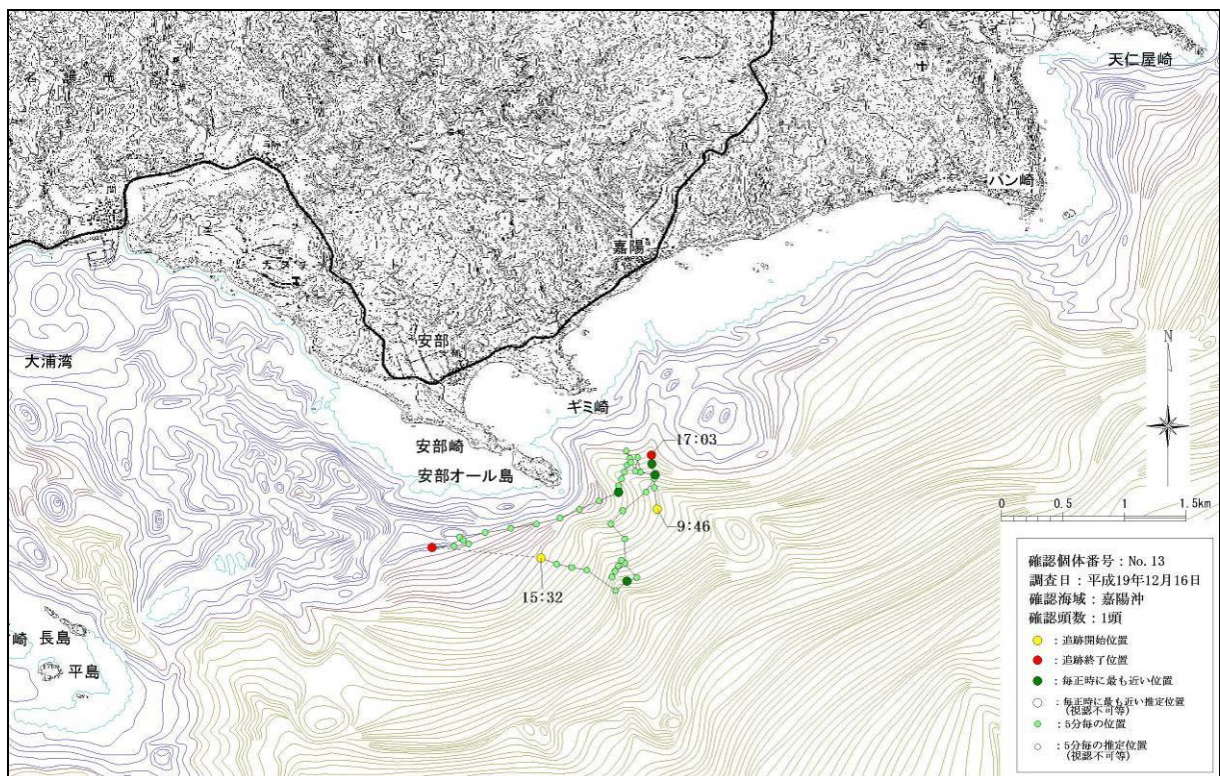


図-6. 16. 1. 2(10) 嘉陽沖で確認された個体の行動軌跡 (平成19年12月16日、No.13)
 資料: 「シュワブ(H18)環境現況調査(その3)報告書」平成20年12月、沖縄防衛局

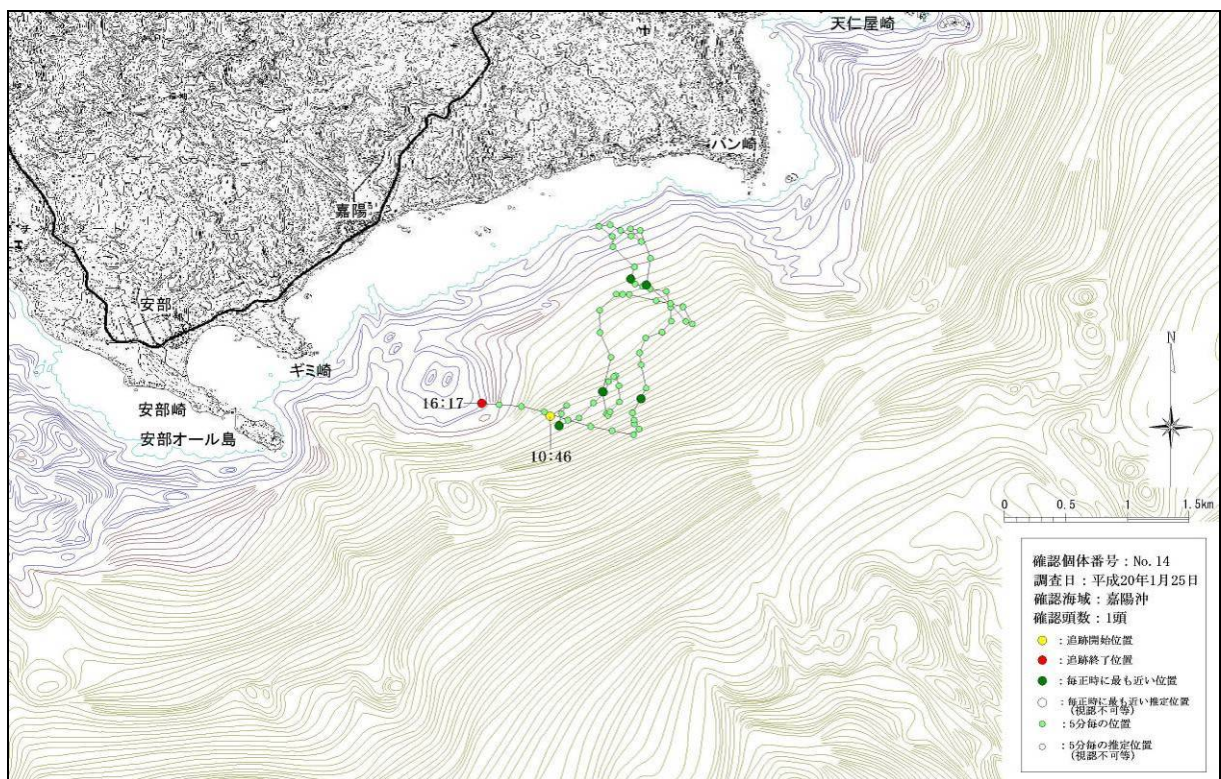


図-6. 16. 1. 2(11) 嘉陽沖で確認された個体の行動軌跡（平成 20 年 1 月 25 日、No.14）

資料：「シュワブ(H18)環境現況調査（その3）報告書」平成 20 年 12 月、沖縄防衛局

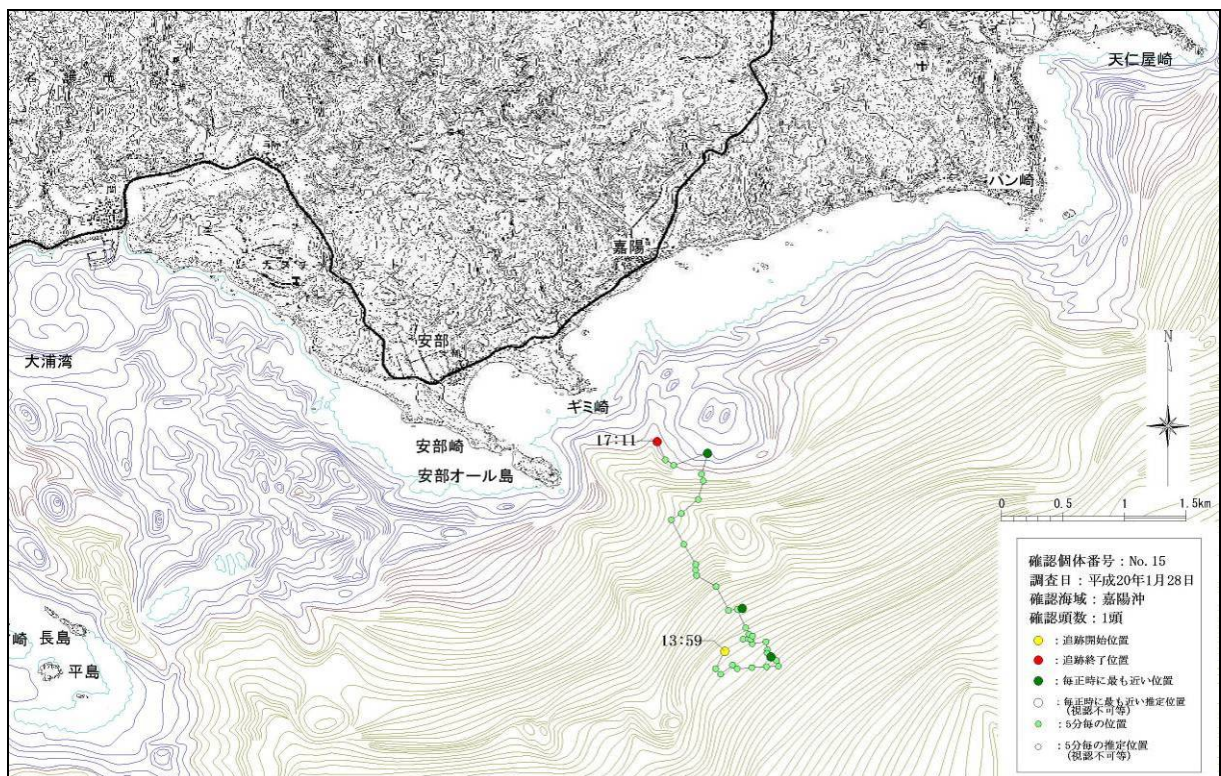


図-6. 16. 1. 2(12) 嘉陽沖で確認された個体の行動軌跡（平成 20 年 1 月 28 日、No.15）

資料：「シュワブ(H18)環境現況調査（その3）報告書」平成 20 年 12 月、沖縄防衛局

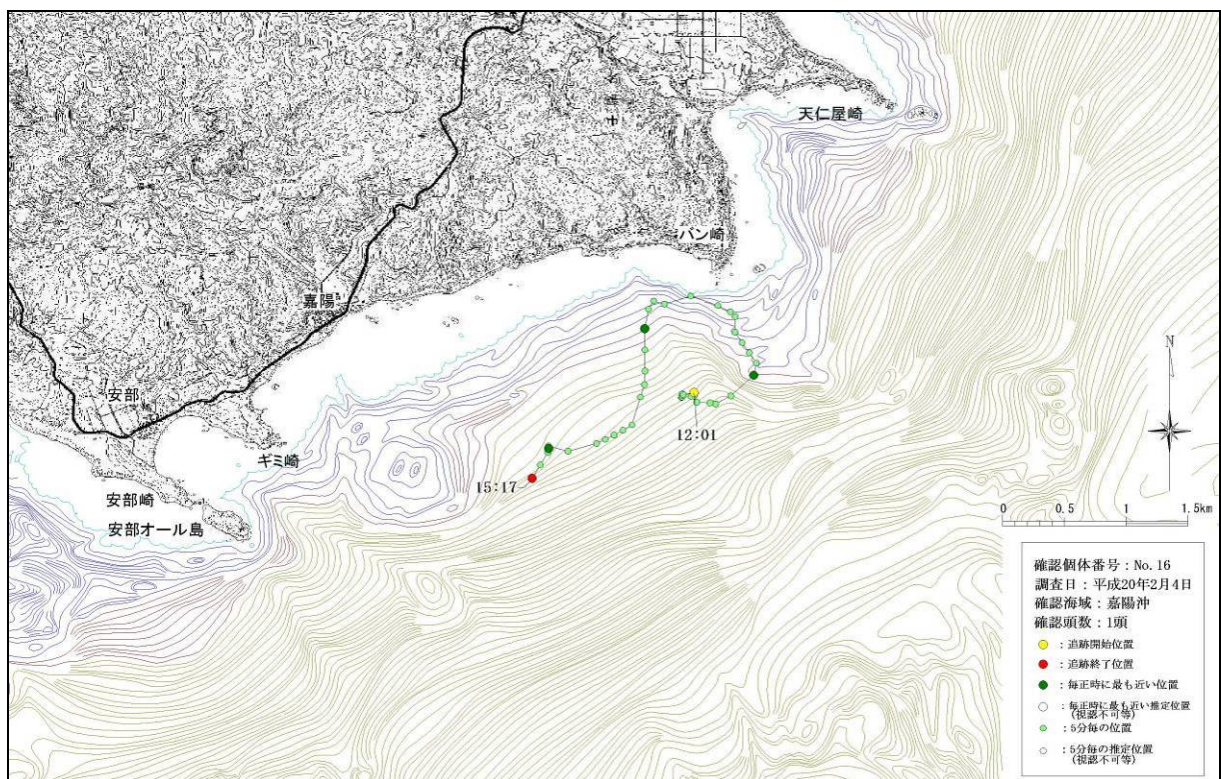


図-6. 16. 1. 2(13) 嘉陽沖で確認された個体の行動軌跡 (平成 20 年 2 月 4 日、No.16)

資料: 「シュワブ(H18)環境現況調査(その3)報告書」平成20年12月、沖縄防衛局

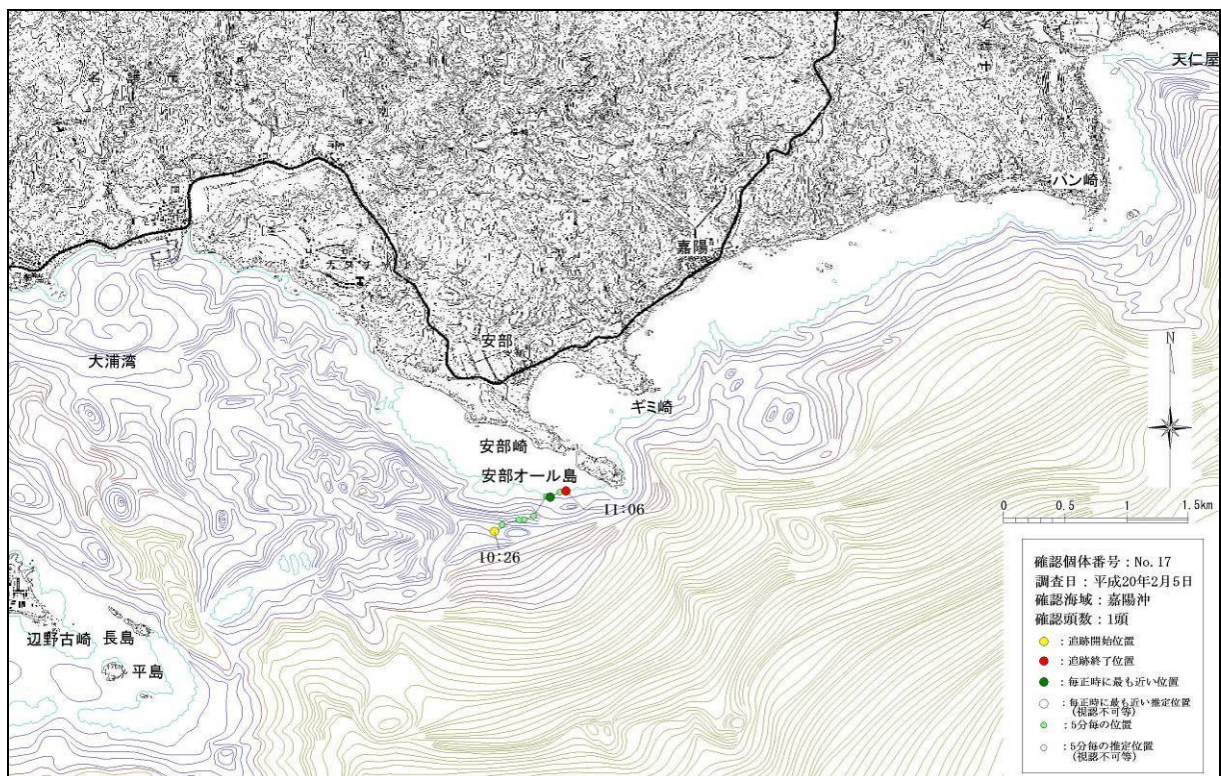


図-6. 16. 1. 2(14) 嘉陽沖で確認された個体の行動軌跡 (平成 20 年 2 月 5 日、No.17)

資料: 「シュワブ(H18)環境現況調査(その3)報告書」平成20年12月、沖縄防衛局

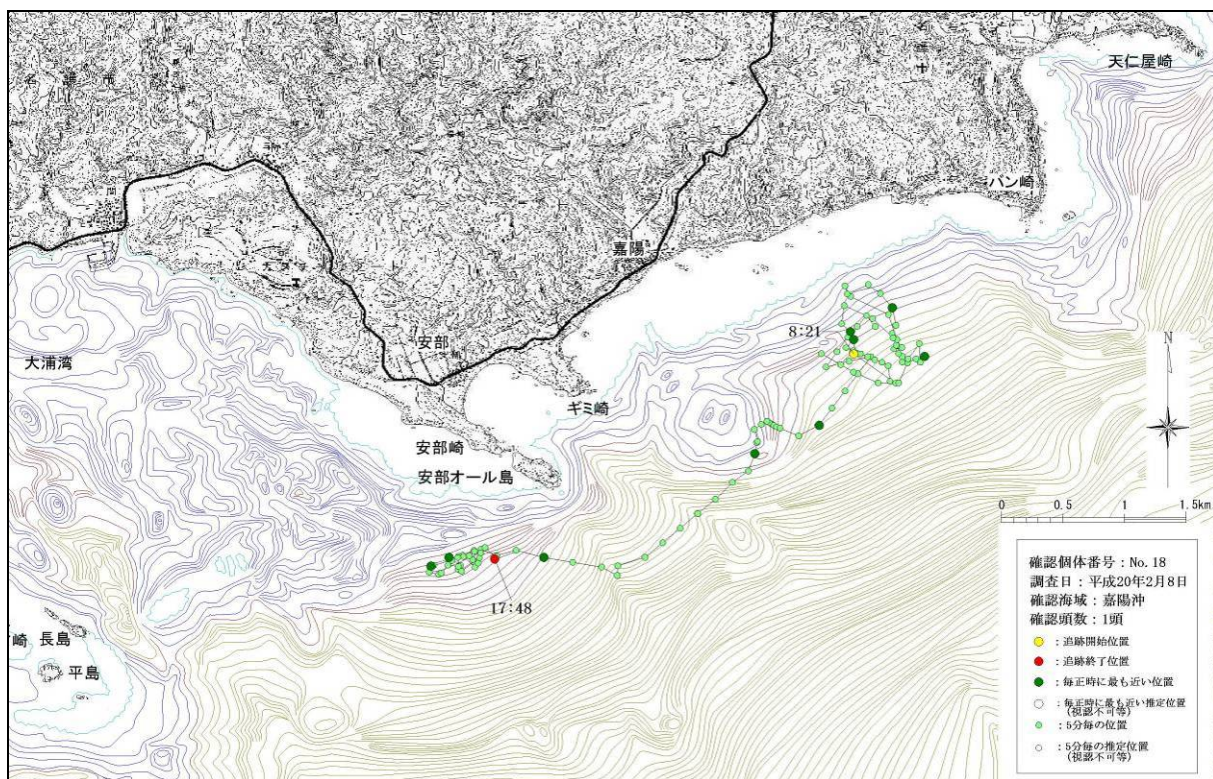


図-6. 16. 1. 2(15) 嘉陽沖で確認された個体の行動軌跡（平成 20 年 2 月 8 日、No.18）

資料：「シュワブ(H18)環境現況調査（その3）報告書」平成 20 年 12 月、沖縄防衛局

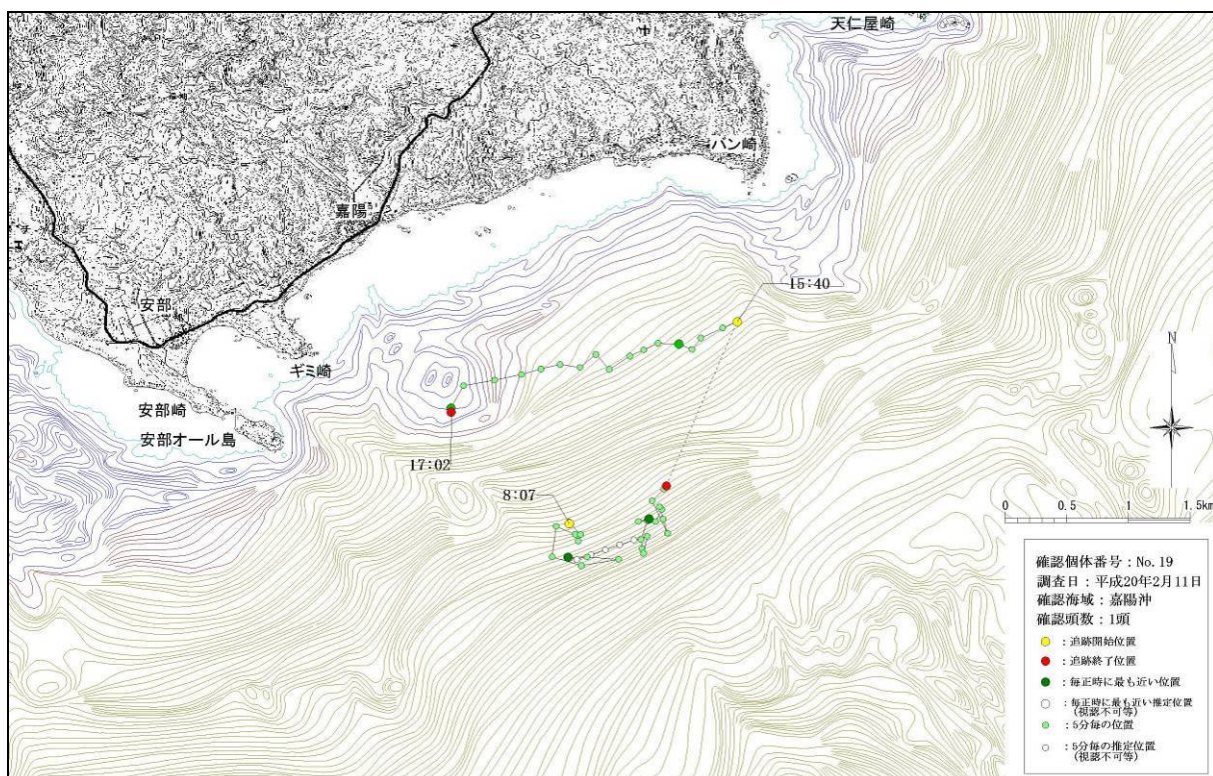


図-6. 16. 1. 2(16) 嘉陽沖で確認された個体の行動軌跡（平成 20 年 2 月 11 日、No.19）

資料：「シュワブ(H18)環境現況調査（その3）報告書」平成 20 年 12 月、沖縄防衛局

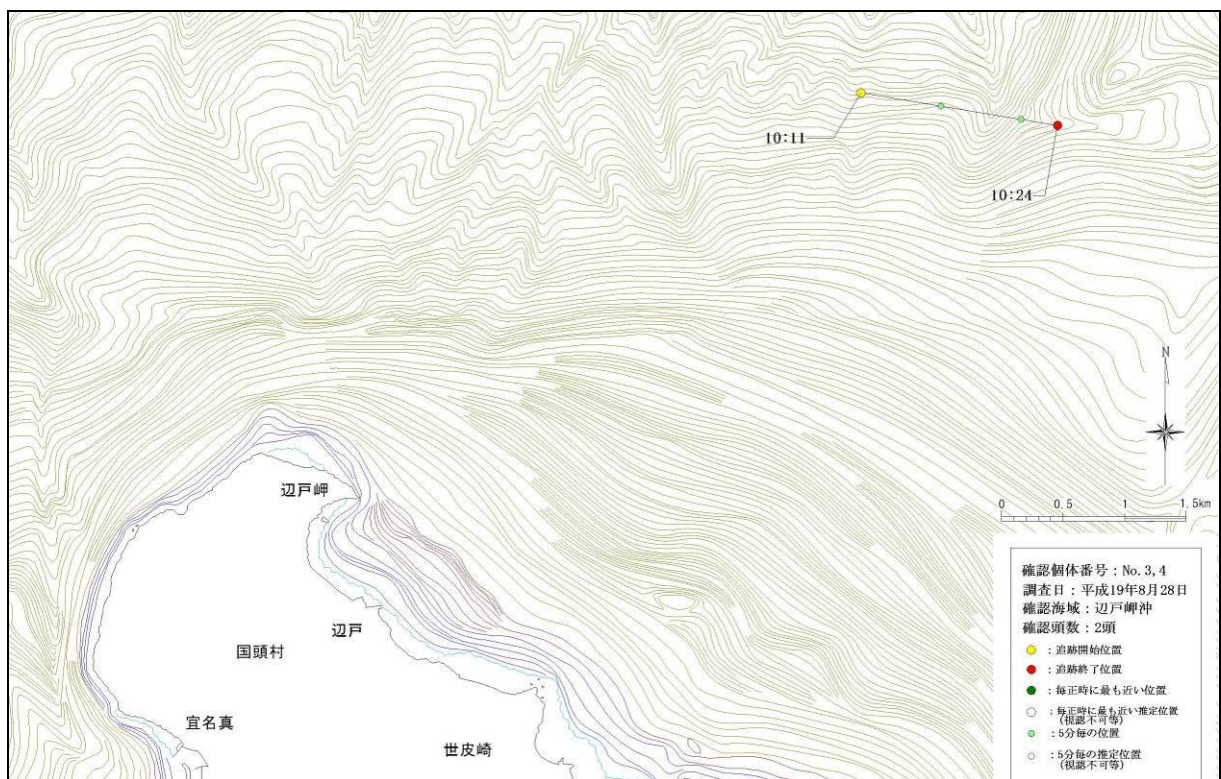


図-6.16.1.3 辺戸岬沖で確認された個体の行動軌跡（平成19年8月28日、No.3、4）
 資料：「シュワブ(H18)環境現況調査（その3）報告書」平成20年12月、沖縄防衛局

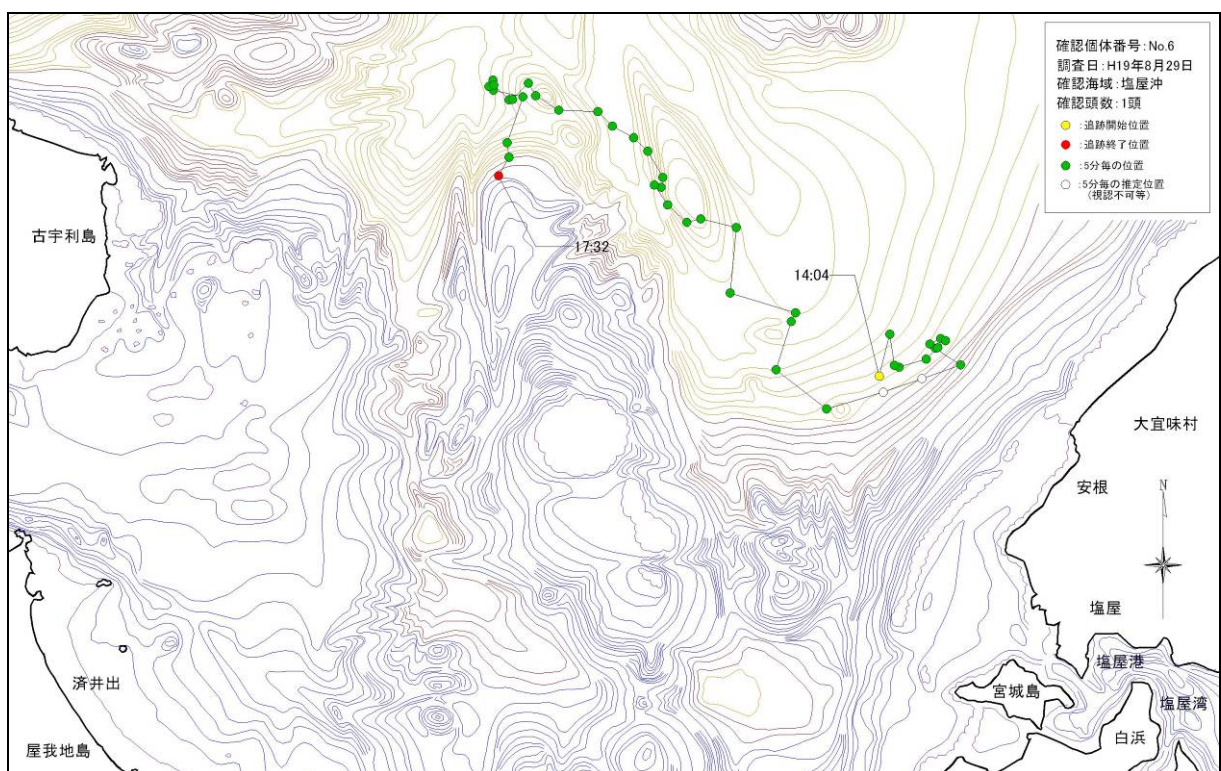
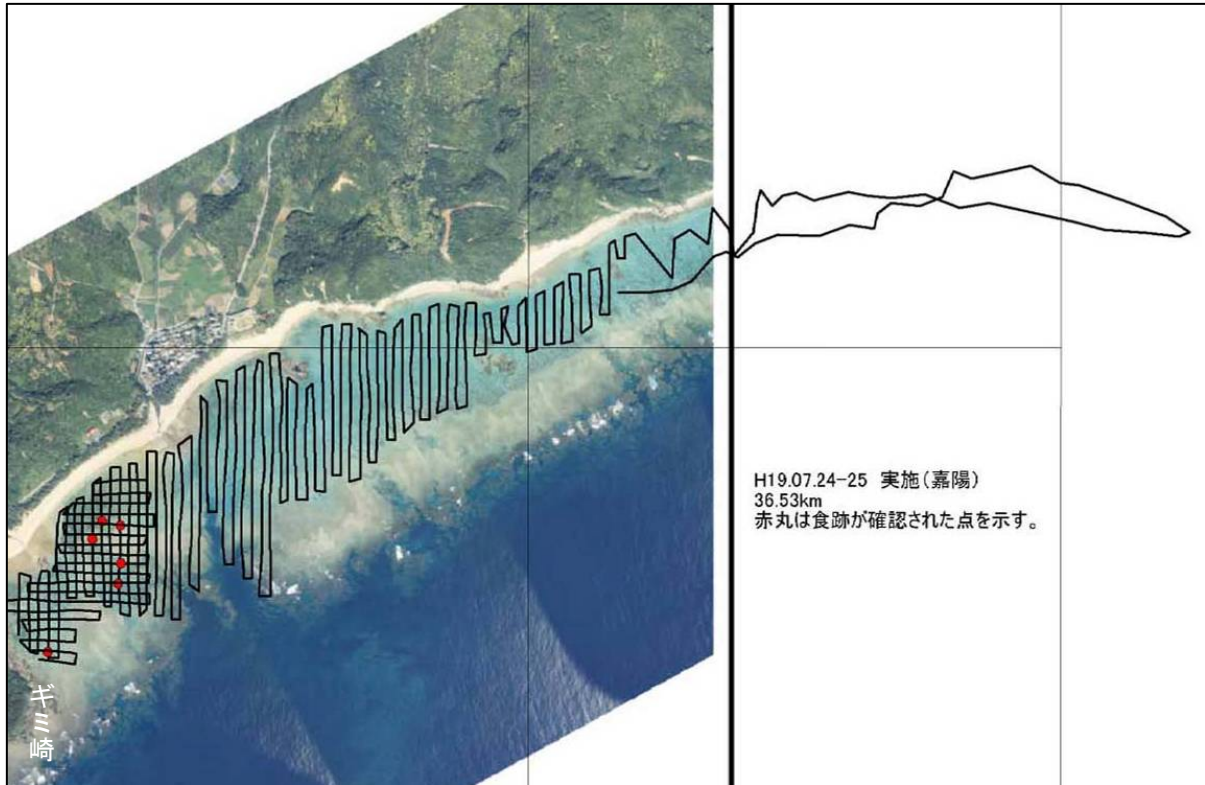


図-6.16.1.4 古宇利島沖で確認された個体の行動軌跡（平成19年8月29日、No.6）
 資料：「シュワブ(H18)環境現況調査（その3）報告書」平成20年12月、沖縄防衛局

【平成 19 年度 第 1 回】



【平成 19 年度 第 2 回】

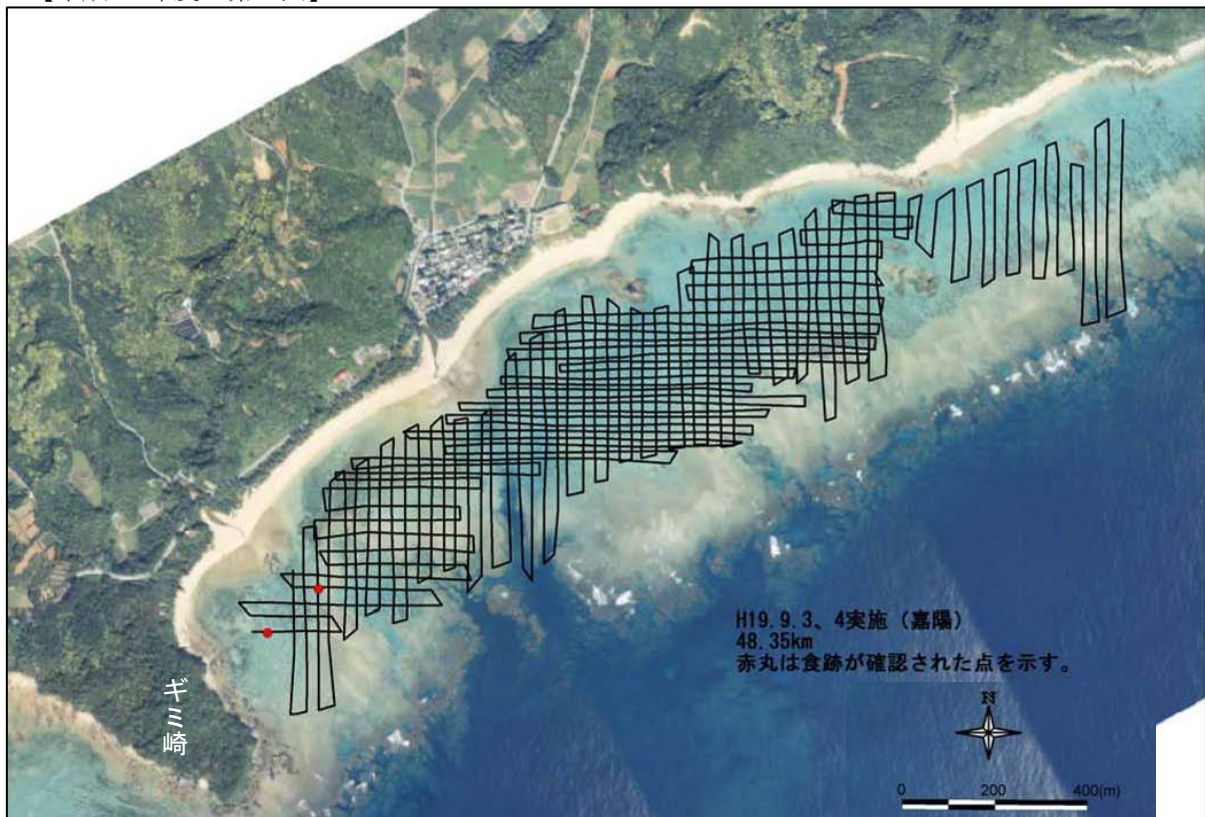
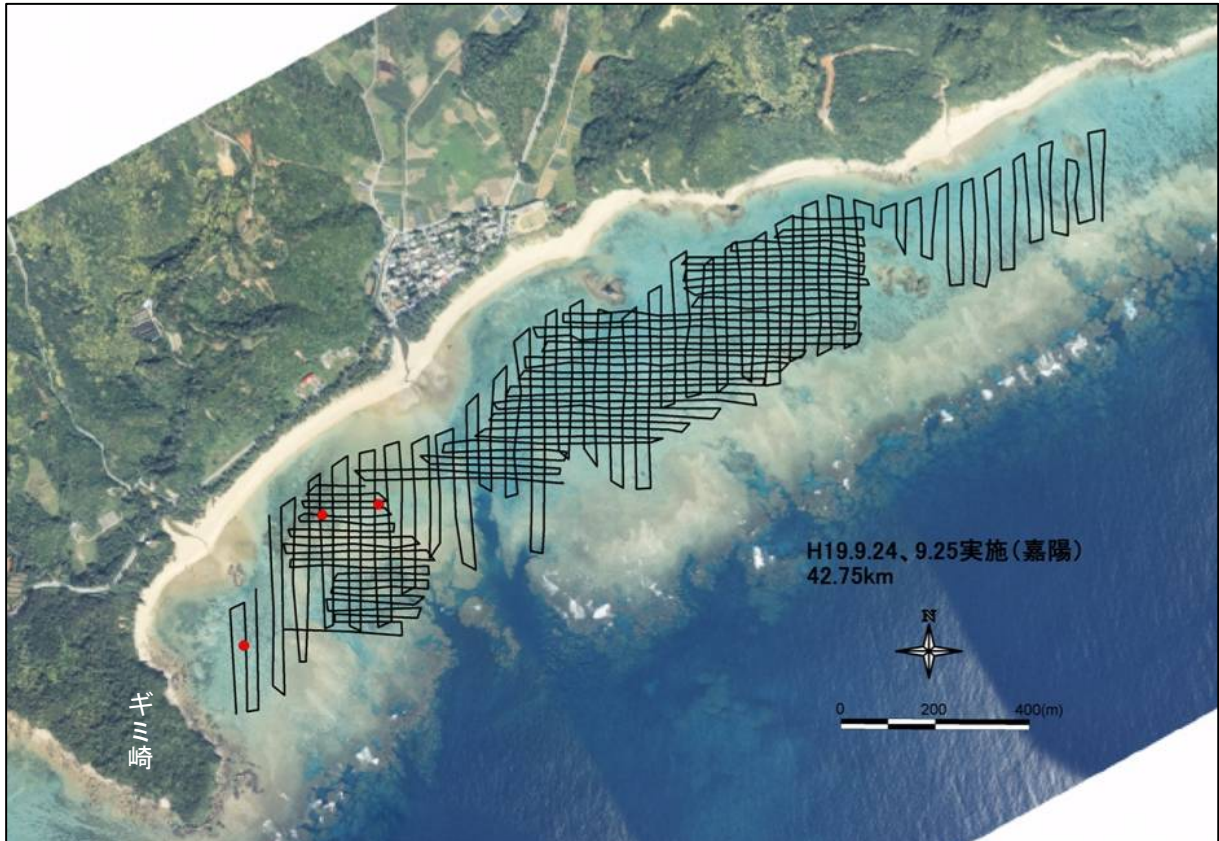


図-6.16.1.5(1) 嘉陽地区におけるマンタ調査の航跡と食跡確認位置(平成19年度)

注) 他の調査地区では、調査時期を通じて食跡は確認されませんでした。

資料:「シュワブ(H18)環境現況調査(その3)報告書」平成20年12月、沖縄防衛局

【平成 19 年度 第 3 回】



【平成 19 年度 第 4 回】

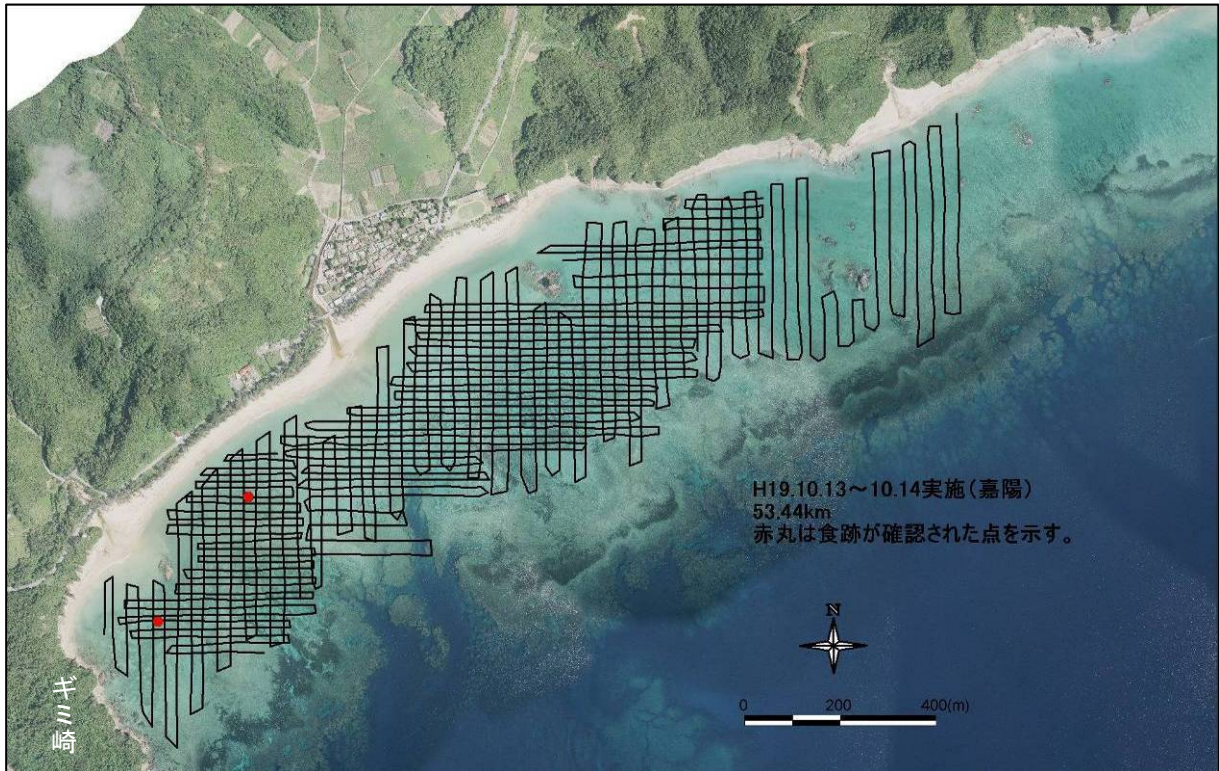
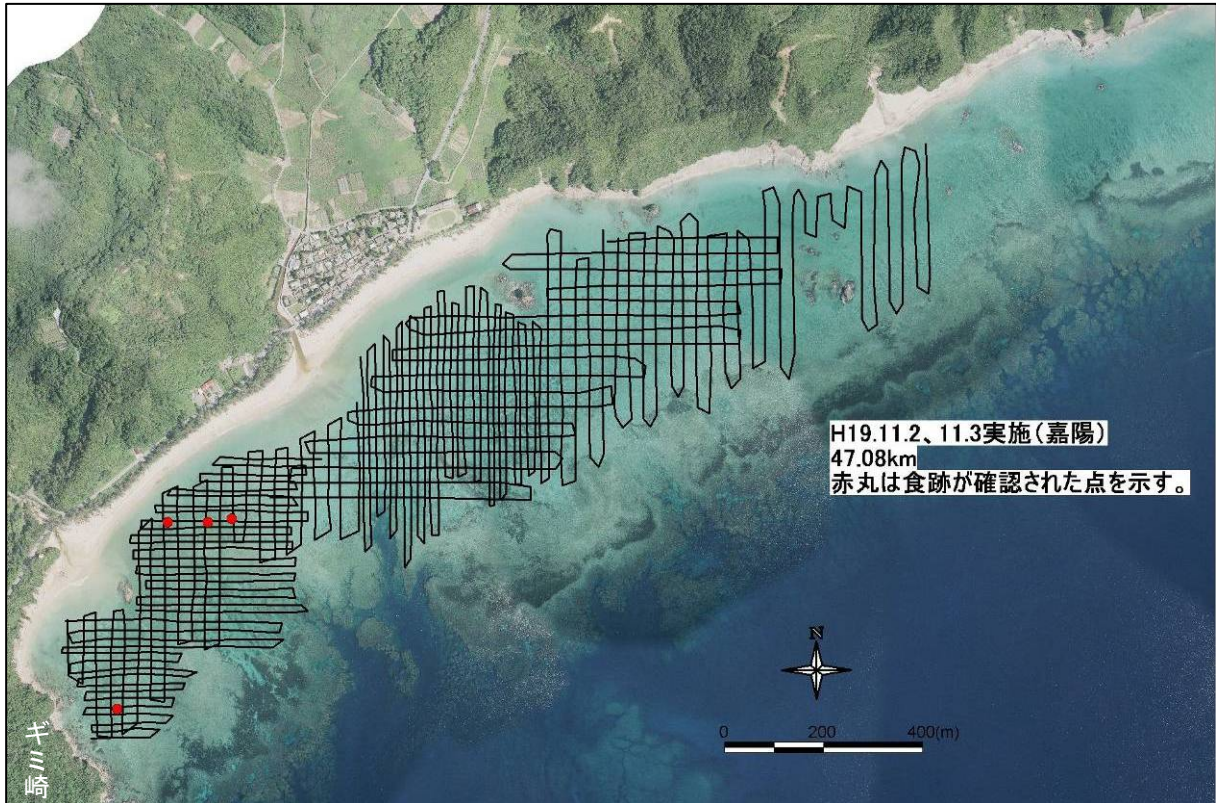


図-6.16.1.5(2) 嘉陽地区におけるマンタ調査の航跡と食跡確認位置 (平成 19 年度)

注) 他の調査地区では、調査時期を通じて食跡は確認されませんでした。

資料: 「シュワブ(H18)環境現況調査(その3)報告書」平成 20 年 12 月、沖縄防衛局

【平成 19 年度 第 5 回】



【平成 19 年 第 6 回】

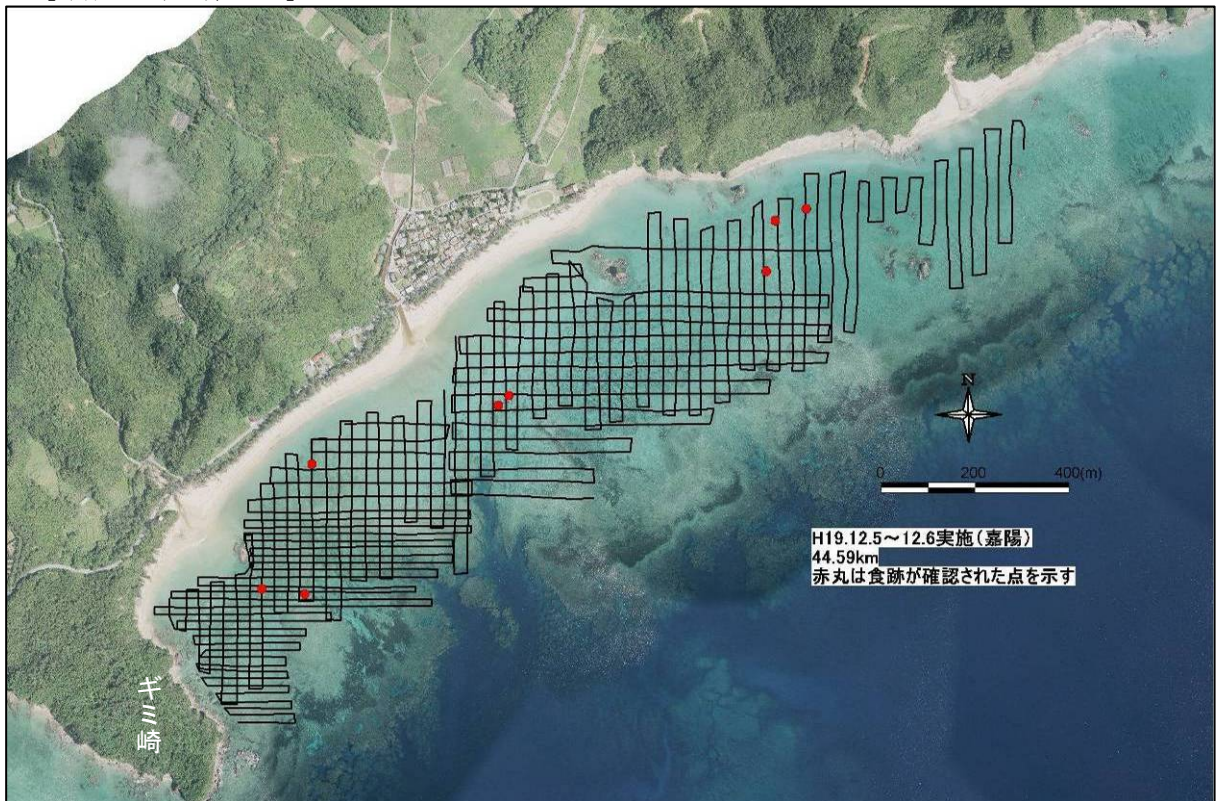


図-6. 16. 1. 5(3) 嘉陽地区におけるマンタ調査の航跡と食跡確認位置(平成19年度)

注) 他の調査地区では、調査時期を通じて食跡は確認されませんでした。

資料: 「シュラブ(H18)環境現況調査(その3)報告書」平成20年12月、沖縄防衛局