

6.22 歷史的・文化的環境

6.22 歴史的・文化的環境

6.22.1 調査

(1) 調査の概要

1) 文献その他の資料調査

文献その他の資料調査及び現地調査の概要は表-6.22.1.1 に、調査位置は図-6.22.1.1 に示すとおりです。

表-6.22.1.1 調査の概要

調査項目	調査位置	調査時期
文化財等の状況	【既存文献による資料調査】	
埋蔵文化財包蔵地の状況	「平成19年度版 文化行政要覧」 (平成19年、沖縄県教育委員会)	沖縄県 平成18年
御嶽や拝所等の状況	沖縄県立埋蔵文化財センターホームページ 遺跡分布地図情報システム (http://www.maizou-okinawa.gr.jp/isekigis/main.asp)	沖縄県 平成19年
伝統的な行事及び祭礼等の場等の状況	「土地保全図（御嶽の分布）」(平成6年、沖縄県)	沖縄県 平成5年
	【事業者による調査（平成19年度）】	
文化財等の状況	図-6.22.1.1 に示します。	平成19年 5月30日 9月14日 10月12日 14日 平成20年 1月11日
伝統的な行事及び祭礼等の場等の状況	図-6.22.1.1 に示します。	平成19年 7月17日 19～21日 26日 8月15日

2) 現地調査

現地調査の概要を表-6.22.1.2に、調査方法を表-6.22.1.3に示しました。

表-6.22.1.2 調査の概要

調査項目	調査位置	調査時期
文化財等の状況	図-6.22.1.2に示しました。	平成20年 3月25日(春季) 8月11日(夏季) 10月4日 11月28日(秋季) 平成21年 1月11日(冬季)
御嶽や拝所等の状況	図-6.22.1.2に示しました。	平成20年 8月11日(夏季) 10月4、5日(秋季) 平成21年 1月20日(冬季)
伝統的な行事及び祭礼等の場等の状況	図-6.22.1.2に示しました。	平成20年 6月1、8、15日 7月27日 8月9、13、16、23日 9月14日(夏季) 10月5日 11月2日(秋季) 平成21年 1月7、20日(冬季)

表-6.22.1.3 調査の方法

調査項目	調査方法
文化財等の状況	記念物等の種類、位置について調査対象範囲内を現地踏査（ヒアリングを含みます）し、現況の把握を行いました。
御嶽や拝所等の状況	拝所や御嶽等について、その分布等について調査対象範囲内を現地踏査（ヒアリングを含みます）し、調査を行いました。
伝統的な行事及び祭礼等の場等の状況	伝統的な行事及び祭礼等の場や歴史的街並み等の種類、位置について、調査対象範囲内を現地踏査（ヒアリングを含みます）し、現況の把握を行いました。

(2) 調査結果

1) 文献その他の資料調査結果

(a) 既存文献による資料調査

a) 文化財等の状況

調査地域内における文化財等の状況を表-6.22.1.4及び図-6.22.1.3に示します。調査範囲内には、史跡及び天然記念物が分布しています。ただし、オカヤドカリ等の所在地、地域を定めず指定されている動植物はこれに含めていません。

国および県指定の史跡・名勝・天然記念物は、調査範囲内には分布していませんでした。

表-6.22.1.4 文化財等の状況

指定	種別	名称	指定年月日	所在地
名護市	有形民俗	久志の観音堂	昭和62年7月15日	名護市字久志369
	史跡	瀬嵩さんたち原のハル石	昭和58年3月23日	名護市瀬嵩403
	天然記念物	大浦のマングローブ林	平成7年10月20日	名護市字大浦418-1 名護市字大浦418-2
		安部拝所のガジマル	平成16年1月28日	名護市字安部7、125-3
		大浦のイチョウ	平成18年2月15日	名護市字大浦131
		大浦アサギ庭のガジマル	平成18年2月15日	名護市字大浦144
宜野座村	有形民俗	旧古知屋村（現松田区） 組踊写本6冊	昭和59年2月27日	宜野座村字松田1
	史跡	松田の馬場及び松並木	昭和59年2月27日	宜野座村字松田2261

資料：「平成19年度版 文化行政要覧」（平成19年12月、沖縄県教育委員会）

b) 埋蔵文化財包蔵地の状況

調査地域内における埋蔵文化財包蔵地の状況を表-6. 22. 1. 5及び図-6. 22. 1. 4に示しました。調査地域内には、40カ所の埋蔵文化財包蔵地が分布していました。

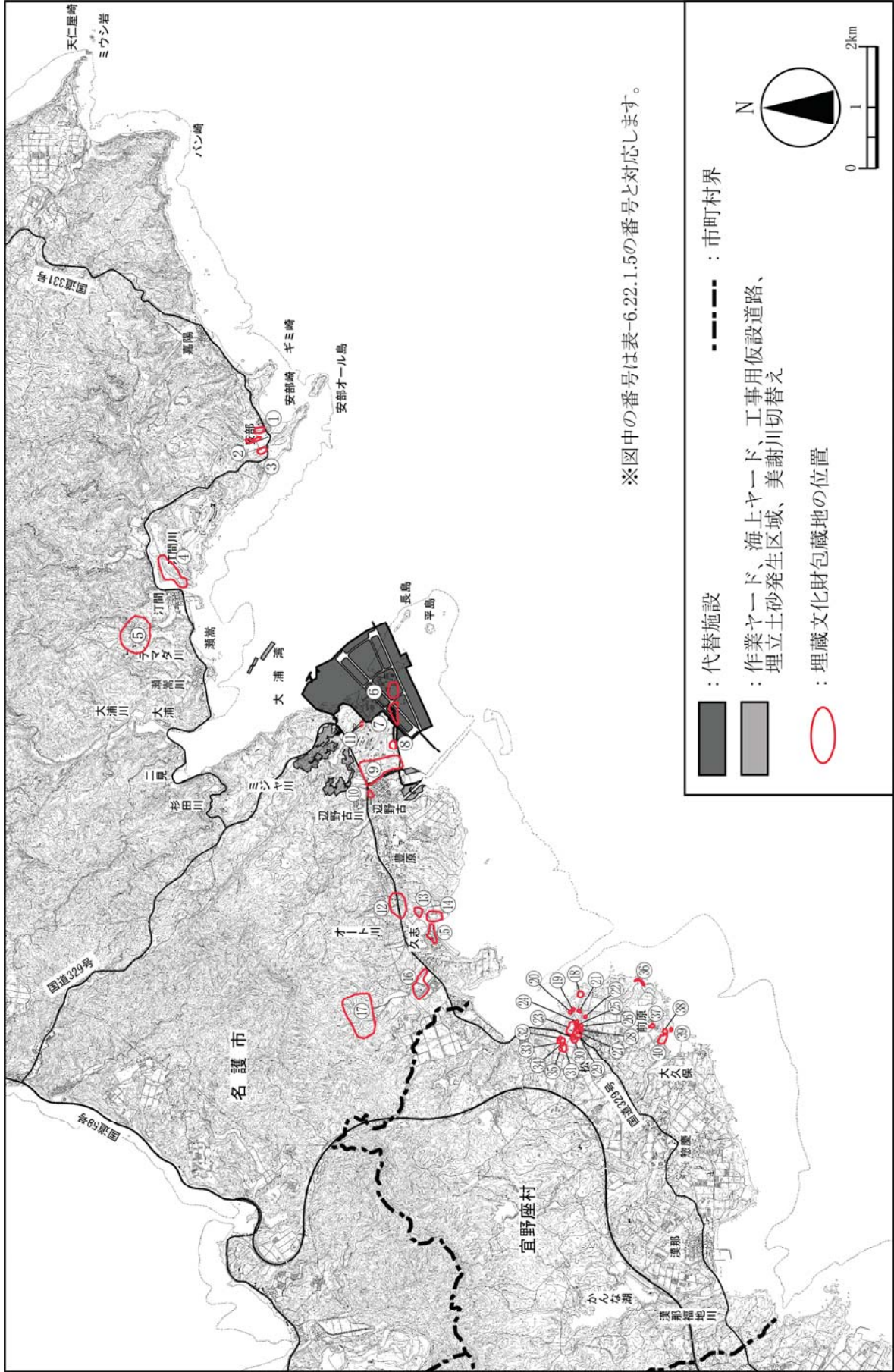
表-6. 22. 1. 5 埋蔵文化財包蔵地の状況

番号	遺跡名称	所在地	種別
1	安部貝塚	字安部村内・堤原・大袋原	貝塚
2	上之島遺跡	字安部堤原・大袋原	集落跡
3	北上原遺跡	字安部北上原	集落跡
4	嘉手苧村跡遺跡	字汀間嘉手苧	集落跡
5	瀬高の猪垣	字瀬高	生産遺跡
6	大又遺跡	字辺野古	散布地
7	思原長佐久遺物散布地	字辺野古	散布地
8	思原石器出土地	字辺野古	散布地
9	思原遺跡	字辺野古思原	散布地
10	辺野古の一里塚	字辺野古	産業・土木遺跡
11	大浦崎収容所跡	字辺野古	遺構
12	上里グシク遺跡	字久志前田原	集落跡
13	前田原水田遺跡	字久志前田原	生産遺跡
14	久志古島遺跡	字久志当原	集落跡
15	久志貝塚	字久志久富	集落跡
16	大川田原遺跡	字久志大川田原	散布地
17	久志大川上流域生産遺跡	字久志福地原 1041-1	生産遺跡
18	松田太田原水田跡	字松田	生産遺跡
19	ユンタナの大城カマの墓	字松田 1065 周辺	墓地
20	ダングダ山の岩陰墓	字松田 1065 周辺	墓地
21	クシ墓洞穴貝塚	字松田 1157 周辺	貝塚／墓地
22	松田ダビ毛洞穴貝塚	字松田 246-1 番地	貝塚／墓地
23	松田遺跡（鍛冶場跡）	字松田 1032 周辺	包蔵地
24	村ヌメーガー遺跡・馬アシビグムイの岩陰と遺物包含地	字松田 133 周辺	包蔵地
25	村ヌメーガー遺跡北側傾斜地の遺物包含地点	字松田 133 周辺	包蔵地
26	村ヌメーガー遺跡洞穴遺構	字松田 133 周辺	洞穴遺跡
27	村ヌメーガー遺跡のボーシ墓	字松田 133 周辺	墓地
28	村ヌメーガー遺跡・土帝君像と岩陰墓	字松田 133 周辺	包蔵地／墓地
29	松田 162 番地一帯の遺物包含層区	字松田 162 番地	包蔵地
30	松田遺跡	字松田 165-1 周辺	集落跡／生産遺跡
31	シリガー森の石列遺構	字松田 930 周辺	集落跡
32	トウ森門ビチヌ墓	字松田 985-1 周辺	墓地
33	トウ森金城屋の岩陰風葬墓跡	字松田 955 周辺	墓地
34	トウ森墓	字松田 941 周辺	墓地
35	水汲ミ前の岩陰風葬墓	字松田 931 周辺	墓地
36	ブルシ原海岸・オーシ浜土器散布地	字松田砂浜	散布地
37	ハランダー	字松田 1822 番地	墓地
38	前原第 2 遺跡	字松田 1845-1 周辺	生産遺跡
39	宜野座ヌ村墓	字松田 1843 番地	墓地
40	前原遺跡	字松田 1937 周辺	墓地／生産遺跡

資料 1：沖縄県立埋蔵文化財センターホームページ 遺跡分布地図情報システム

(<http://www.maizou-okinawa.gr.jp/isekigis/main.asp>)

資料 2：「キャンプ・シュワブ内試掘調査結果報告書(概要)(名護市広報 市民の広場 2009 年 8 月号)」
2009 年、名護市



※図中の番号は表-6.22.1.5の番号と対応します。

図-6.22.1.4 埋蔵文化財包蔵地の分布状況

資料1: 沖縄県立埋蔵文化財センターホームページ 遺跡分布地図情報システム (<http://www.maizou-okinawa.gr.jp/isekigis/main.asp>)

資料2: 「キャンブ・シユワブ内試掘調査結果報告書(概要)(名護市広報 市民の広場 2009年8月号)」2009年、名護市

c) 御嶽や拝所等の状況

調査地域内における御嶽や拝所等の状況を表-6. 22. 1. 6 及び図-6. 22. 1. 5 に示しました。調査地域内には、地域の伝統的な行事及び祭礼の場としての御嶽や拝所等が分布していました。なお、名護市辺野古沿岸域近傍には、後之嶽、クバ之御嶽、子之御嶽及び久志御嶽が分布していました。

表-6. 22. 1. 6 御嶽や拝所等の状況

市町村	所在地	名前
名護市	汀間	ウタキグラー (御嶽小)
		ウブウタキ (大御嶽)
	瀬嵩	瀬嵩御嶽
	大浦	大浦の嶽
	辺野古	子之御嶽
		後之御嶽
		クバ之御嶽
久志	久志御嶽	
宜野座村	松田	後ヌ御嶽
		前ヌ御嶽
		松田の御嶽小
		ブルシ御嶽
		ブルシヌ久高ヌールの祠墓

資料：「土地保全図（御嶽の分布）」（平成6年、沖縄県）

(b) 事業者による調査（平成 19 年度）

a) 文化財等の状況

調査地内には、8 件の指定文化財等が分布しています。指定文化財の一覧を表-6.22.1.7 に示し、分布状況を図-6.22.1.6 に示しました。なお、各文化財の詳細については資料編に示しました。

表-6.22.1.7 調査地域内に位置する指定文化財一覧

指定	種別	名称	指定年月日	所在地
名護市	有形民俗	久志の観音堂	昭和 62 年 7 月 15 日	名護市字久志 369
	史跡	瀬嵩さんたち原のハル石	昭和 58 年 3 月 23 日	名護市瀬嵩 403
	天然記念物	大浦のマングローブ林	平成 7 年 10 月 20 日	名護市字大浦 418-1 名護市字大浦 418-2
		安部拝所のガジマル	平成 16 年 1 月 28 日	名護市字安部 7、 125-3
		大浦のイチョウ	平成 18 年 2 月 15 日	名護市字大浦 131
		大浦アサギ庭のガジマル	平成 18 年 2 月 15 日	名護市字大浦 144
宜野座村	有形民俗	旧古知屋村（現松田区） 組踊写本 6 冊	昭和 59 年 2 月 27 日	宜野座村字松田 1
	史跡	松田の馬場及び松並木	昭和 59 年 2 月 27 日	宜野座村字松田 2261

資料：「平成 19 年度版 文化行政要覧」（平成 19 年 12 月、沖縄県教育委員会）

b) 伝統的な行事及び祭礼等の場等の状況

調査地域内において、伝統的な行事及び祭礼等は基本的に地区単位で行われています。伝統的な行事及び祭礼等の状況について、各地区の区長を対象にヒアリング調査を実施しました。ヒアリング実施日及びヒアリング対象は表-6. 22. 1. 8 に示すとおりですが、伝統行事及び伝統行事が行われる場所等については、適宜補足的にヒアリングを実施しました。

ここでは、各地区で恒例に行われる行事のうち、御嶽・拝所及び沿岸で行われる伝統的な行事及び祭礼を調査対象としました。ただし、旧暦 3 月 3 日に行われる浜下りは、特に場所を選ばず沿岸域一帯で行われるため、伝統行事の場の調査対象からは除外し、人と自然との触れ合いの活動の場の調査として整理しました。各地区のヒアリングで明らかになった伝統行事の場及び歴史的街並みについては写真撮影を行いました。

確認された伝統的な行事及び祭礼等の場等について、分布状況一覧を表-6. 22. 1. 9 に示し、分布位置を図-6. 22. 1. 7 に示しました。詳細については、地区毎に次項以降に示しました。なお、各地区の行事の行われる場所の状況写真は資料編に示しました。

表-6. 22. 1. 8 ヒアリング調査日及びヒアリング対象

年月日	ヒアリング対象
平成 19 年 7 月 17 日	久志区区長
	松田区区長
	瀬嵩区区長
	豊原区区長
平成 19 年 7 月 19 日	安部区区長
	大川区区長
平成 19 年 7 月 20 日	大浦区区長
	辺野古区区長
平成 19 年 7 月 21 日	汀間区区長
平成 19 年 7 月 26 日	三原区区長
平成 19 年 8 月 15 日	二見区区長

表-6. 22. 1. 9 伝統的な行事及び祭礼等の場等の一覧

地区名	地点番号	名称	地区名	地点番号	名称
安部	①	リヤシキ	辺野古	⑧	東松根前の浜
	②	アサギ		⑨	松田の浜
	③	根神屋		⑩	メーヌウタキ(クバ之御嶽)
	④	ウニボーヤー		⑪	トウングワ
	⑤	タキヌファナ		⑫	ウブガー
	⑥	イーヌシマ		⑬	殿内
	⑦	ハナリワタイ		⑭	綱曳きの場
	-	ハーリーの場		⑮	門ヌ屋
	-	フクギ並木(歴史的街並み)		-	ハーリーの場
三原			-	フクギ並木(歴史的街並み)	
汀間	①	ウタキグラー	豊原	①	若水の井泉
	②	チンガー		-	ハーリーの場
	③	イズミガー	久志	①	殿内
	④	イリギッチャ		②	アサギ
	⑤	カニマンガー		③	久志の観音堂
	⑥	ウェンチュビラシ		④	久志若按司墓(観音堂麓の碑)
	⑦	ウプウタキ		⑤	慰霊塔
	-	フクギ並木(歴史的街並み)		⑥	黄金森
	-	ウマバ跡(歴史的街並み)		⑦	ウイヌクムイ、下ヌクムイ
①	ウミングワ	⑧		祝女川	
②	シダキウタキ(瀬嵩御嶽)	⑨		産川	
③	本殿	⑩	ウエヤー		
④	金丸殿内	⑪	ワタンザー		
⑤	アサギ	⑫	按司川		
⑥	根神殿内	⑬	ウガミ		
⑦	クガニムイの拝所	⑭	竜宮		
-	ウマバ跡(歴史的街並み)	⑮	久志若按司の元祖 (殿内近くの御霊安置所)		
-	フクギ並木(歴史的街並み)	-	ハーリーの場		
瀬嵩	①	根神屋(大浦公民館拝所)	-	狭い路地(歴史的街並み)	
	②	アサギ	松田	①	前ヌ御嶽
	③	ウイヌヤーヌカー		②	古知屋ヌ神アサギ
	④	ツンギヤ		③	神屋
	⑤	ウフガー		④	後ヌ御嶽
	⑥	大浦之御嶽(大浦の嶽)		⑤	水汲み前
	-	フクギ並木(歴史的街並み)		⑥	門ビチ
	大浦			⑦	アブシバレーモウ
大川		⑧		アサギ	
二見		⑨		アシビナー	
辺野古	①	ニーヌウガミ(子之御嶽)	⑩	チビタヌ森	
	②	オロカヤー	⑪	ボウジ墓	
	③	カーミグムイ	⑫	プルシヌ久高ヌールの祠墓	
	④	アサギ(神アサギ)	⑬	プルシ御嶽	
	⑤	根神屋	-	サンゴの石垣(歴史的街並み)	
	⑥	新ウドウイミヤー			
	⑦	クシヌウタキ(後之御嶽)			

注) 空欄の地区は伝統的な行事や祭礼等が行われる拝所等が確認されませんでした。

(ア) 安部区（名護市）

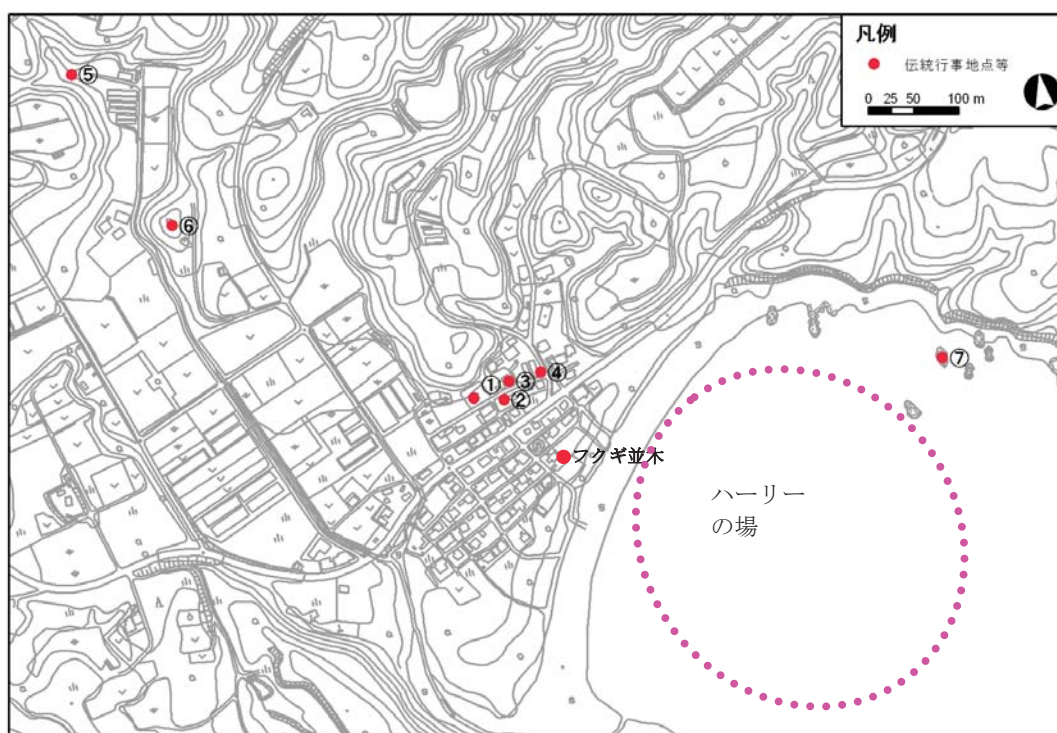
安部区は、18世紀前半の村切りによって成立した伝統的な村落であり、現在も伝統行事が行われています。安部区で行われる行事は表-6.22.1.10に示すものがあり、現在それらの行事の行われている場所の位置を図-6.22.1.8に示しました。また、安部区内の歴史的街並みとしては、フクギ並木が挙げられます。

伝統行事は旧暦に従って催されるものが多いため、新暦では、「〇月ごろ」と表記しています（以降、同様の表記とします）。

伝統行事の場及び歴史的街並み等の状況写真については、資料編に示しました。

表-6.22.1.10 安部区で行われる伝統行事聞き取り結果

新暦	旧暦	行事名	場所（図中の番号）
1月ごろ	旧 12/8	鬼ムーチー	③
2月ごろ	旧 1/1	初御願	③
5月ごろ	旧 4/15	悪虫払い	③⑦
6月ごろ	旧 5/15	神御願（ウマチー）	③
7月ごろ	旧 6/26	綱引き、海神祭、ハーリー	③
9月ごろ	旧 8/15	豊年祭	①②③④⑤⑥
10月ごろ	旧 9/9	菊酒	③
12月ごろ	旧 11/10	切支丹	①②③④⑤⑥



注) 図中の番号は、上表及び表-6.22.1.9の番号に対応しています。

図-6.22.1.8 安部区内の伝統行事の場と歴史的街並み等

(イ) 三原区（名護市）

三原区は、明治 12 年の廃藩置県後に汀間川中上流部に移住した寄留人によって形成された屋取集落です。拝所等における伝統行事が行われていることは確認できませんでした。

(ウ) 汀間区（名護市）

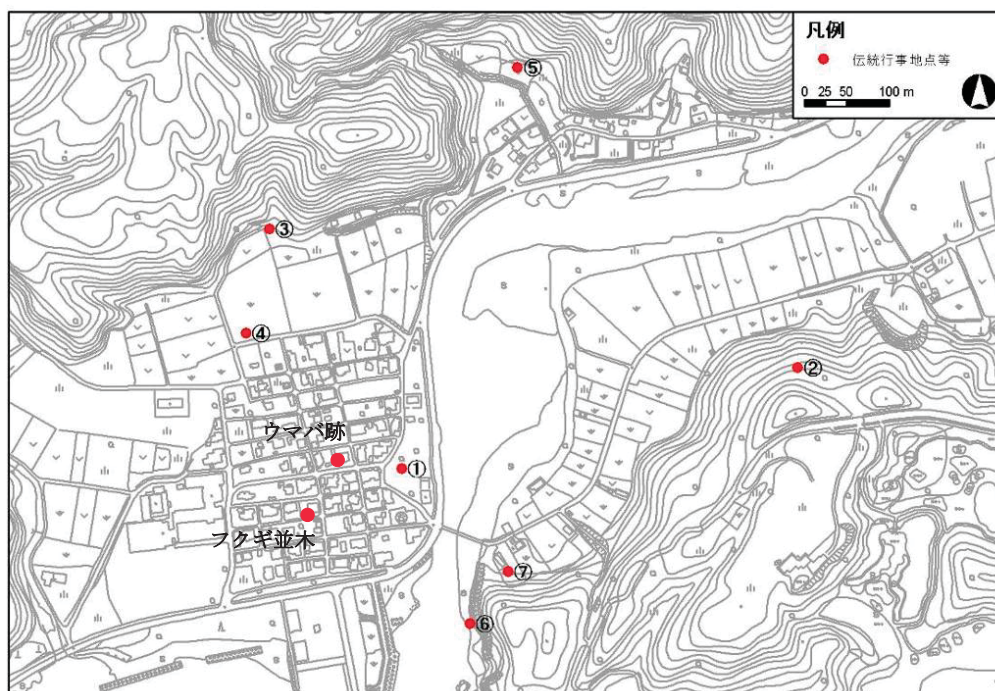
汀間区は、18世紀前半の村切りによって成立した伝統的な村落であり、現在も伝統行事が行われています。汀間区で行われる行事は表-6.22.1.11に示すものがあり、現在それらの行事の行われる場所及びその他拝所等の位置を図-6.22.1.9に示しました。また、汀間区内の歴史的街並みとしては、フクギ並木及びウマバ跡があげられます。

伝統行事の場及び歴史的街並み等の状況写真については、資料編に示しました。

表-6.22.1.11 汀間区で行われる伝統行事

新暦	旧暦	行事名	場所（図中の番号）
1月ごろ	旧 12/8	ウニムーチ	①
2月ごろ	旧 1/3	カーメー	②③④⑤
2月ごろ	旧 1/16	クサティ御願	①
4月ごろ	—	清明祭	①
6月ごろ	旧 4/14	アブシバレー	①
6月ごろ	—	シヌグ御願	①⑥
7月ごろ	旧 6/15	山留め、ウマチ	①
7月ごろ	旧 7/6	山明け折目	①
8月ごろ	—	神御願	①
8月ごろ	旧 7/16	七月踊り	①
9月ごろ	—	網引き	①
9月ごろ	旧 8/15	ウスデーク	①
10月ごろ	旧 9/9	菊酒	①⑦
10月ごろ	—	カーメー	②③④⑤
12月ごろ	旧 11/10	キリシタン	①

注) ーは旧暦上の特定の日に抛りません。



注) 図中の番号は、上表及び表-6.22.1.9の番号に対応しています。

図-6.22.1.9 汀間区内の伝統行事の場と歴史的街並み等

(エ) 瀬嵩区（名護市）

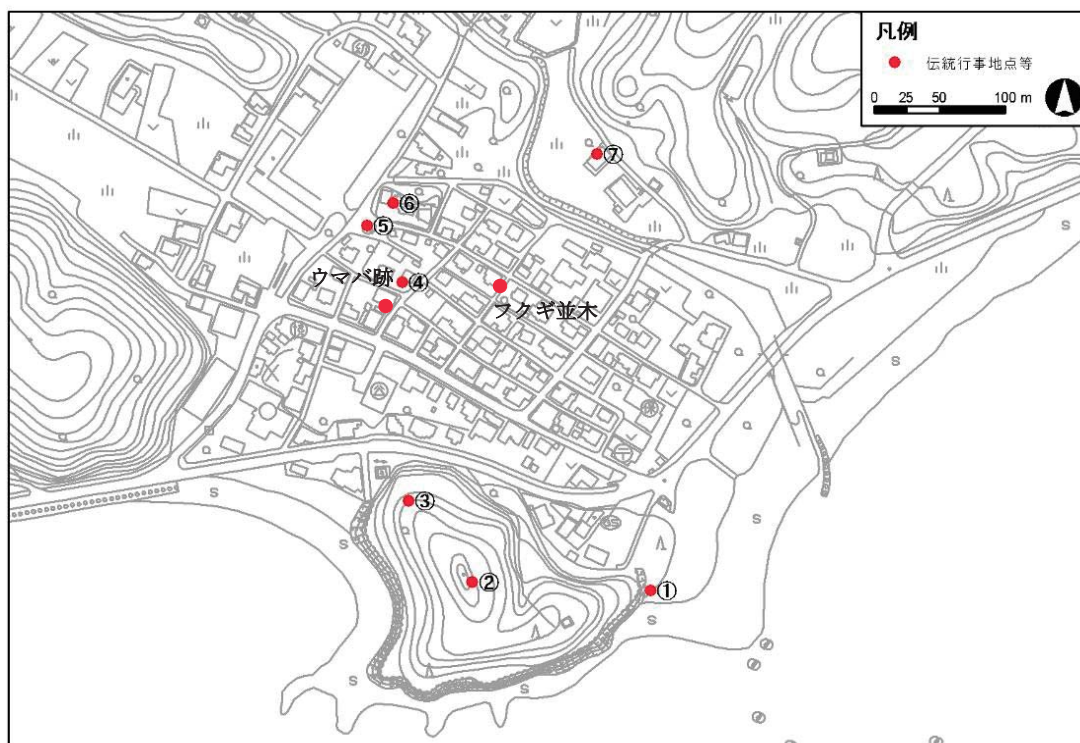
瀬嵩区は、18世紀前半の村切りによって成立した伝統的な村落であり、現在も伝統行事が行われています。瀬嵩区で行われる行事は表-6.22.1.12に示すものがあり、現在それらの行事の行われる場所の位置を図-6.22.1.10に示しました。また、瀬嵩区内の歴史的街並みとしては、フクギ並木及びウマバ跡が挙げられます。

伝統行事の場及び歴史的街並み等の状況写真については、資料編に示しました。

表-6.22.1.12 瀬嵩区で行われる伝統行事

新暦	旧暦	行事名	場所（図中の番号）
1月ごろ	旧 12/8	初御願、カーメー	①②③④⑤⑥⑦
1月ごろ	旧 12/8	ウニムチウガン	③④⑥
5月ごろ	—	アブシバレー	①③④⑥
9月ごろ	旧 8/15	ウスデーク	⑥

注) ーは旧暦上の特定の日に拠りません。



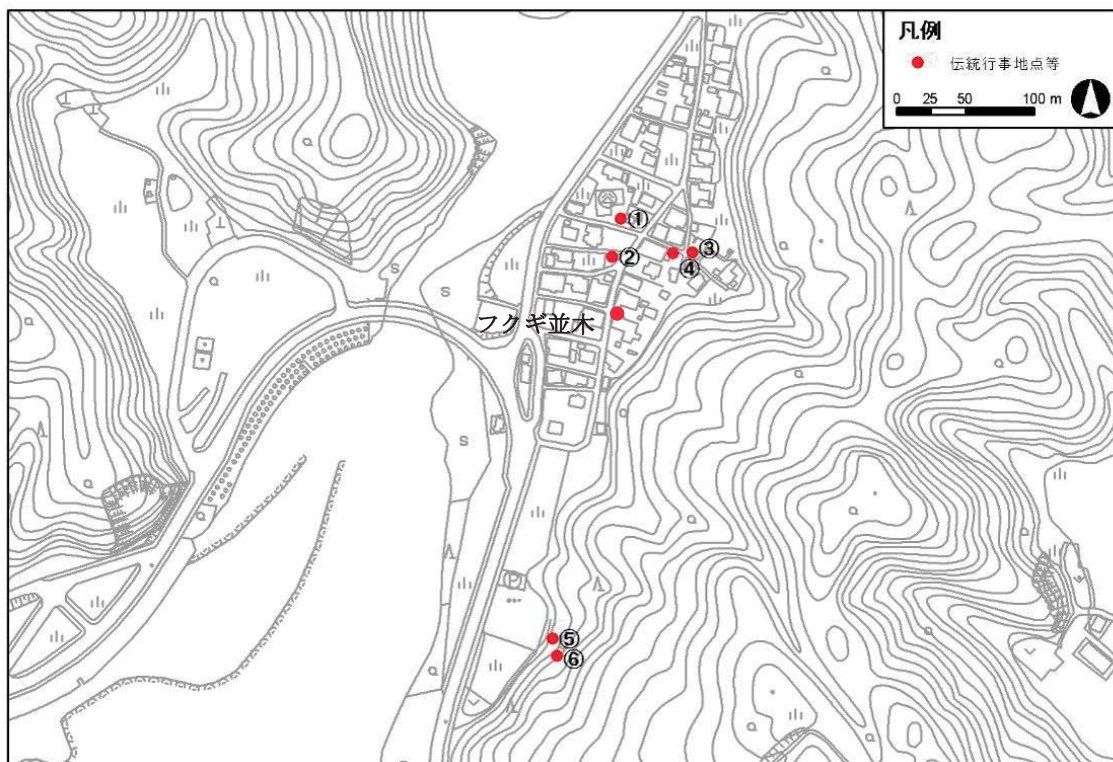
注) 図中の番号は、上表及び表-6.22.1.9の番号に対応しています。

図-6.22.1.10 瀬嵩区内の伝統行事の場と歴史的街並み等

(オ) 大浦区（名護市）

大浦区は、18世紀前半の村切りによって成立した伝統的な村落ですが、集落単位での伝統行事は、現在は行われていません。現在残っている拝所等の位置を図-6.22.1.11に示しました。また、大浦区内の歴史的街並みとしては、フクギ並木が挙げられます。

伝統行事の場及び歴史的街並み等の状況写真については、資料編に示しました。



注) 図中の番号は、表-6.22.1.9の番号に対応しています。

図-6.22.1.11 大浦区内の伝統行事の場と歴史的街並み等

(カ) 大川区（名護市）

大川区は、明治12年の廃藩置県後に大浦川中上流部の谷間に移住した寄留人によって形成された屋取集落です。拝所等における伝統行事が行われていることは確認できませんでした。

(キ) 二見区（名護市）

二見区は、明治12年の廃藩置県後にスギンダ川・楚久川沿いに移住した寄留人によって形成された屋取集落です。拝所等における伝統行事が行われていることは確認できませんでした。

(ク) 辺野古区（名護市）

辺野古区は、18世紀前半の村切りによって成立した伝統的な村落であり、現在も伝統行事が行われています。辺野古区で行われる行事は表-6.22.1.13に示すものがあり、現在それらの行事の行われる場所の位置を図-6.22.1.12に示しました。また、辺野古区内の歴史的街並みとしては、フクギ並木が挙げられます。

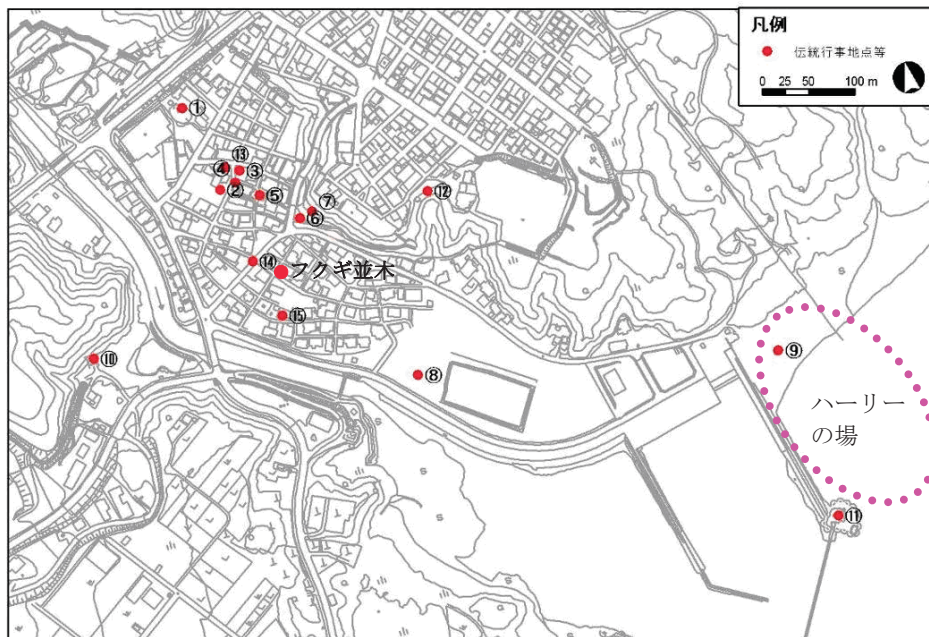
伝統行事の場及び歴史的街並み等の状況写真については、資料編に示しました。

表-6.22.1.13 辺野古区で行われる伝統行事

新暦	旧暦	行事名	場所 (図中の番号) 注 ²
1月ごろ	旧 12/12~14	火返し	⑤⑧
2月ごろ	旧 12/24	ウガンプトキ	①③⑩⑦⑤⑥
2月ごろ	旧 1/2	カーメー	③①⑩⑥⑦⑤⑫
2月ごろ	旧 1/5	年頭ウガミ	③①⑩⑥⑦⑤
3月ごろ	旧 1/18	十八夜拝	③①⑩⑥⑦⑤
5月ごろ	旧 4/10	十日ウマチー	③①⑩⑥⑦⑤④⑬②
6月ごろ	—	アブシバレー	⑧
6月ごろ	—	ハーリー	⑤⑪⑨
7月ごろ	旧 5/15	五月ウマチ	⑤③①⑩⑥⑦⑬②⑤
8月ごろ	旧 6/15	六月ウマチ	⑤③①⑩⑥⑦⑬②⑤
8月ごろ	旧 6/24	綱引き	⑭
8月ごろ	旧 6/25	ユーニゲー	⑨⑤③⑪⑩⑥⑦⑫⑤
8月ごろ	—	村踊り	⑮
9月ごろ	—	秋の彼岸	⑬
11月ごろ	旧 10/1	シマクサラサー	⑨⑤③①⑩⑥⑦⑫⑤

注)1— は旧暦上の特定の日に抛りません。

2 聞き取りの際、行事で巡回する順にご記入いただいたため、順不同での記載としました。



注) 図中の番号は、上表及び表-6.22.1.9の番号に対応しています。

図-6.22.1.12 辺野古区内の伝統行事の場と歴史的街並み等

(ケ) 豊原区（名護市）

豊原区は、明治 12 年の廃藩置県後に台地状の山野に移住した寄留人によって形成された屋取集落です。拝所等における伝統行事は行われていませんが、公民館の向いの県道 13 号に正月の若水を汲んだといわれる拝井泉があります。また、毎年ハーリーが行われています。拝所等の場所及び行事の行われる場所の位置を図-6. 22. 1. 13 に示しました。

伝統行事の場及び歴史的街並み等の状況写真については、資料編に示しました。



図-6. 22. 1. 13 豊原区内の伝統行事の場等

(コ) 久志区（名護市）

久志区は、18世紀前半の村切りによって成立した伝統的な村落であり、現在も伝統行事が行われています。久志区で行われる行事は表-6.22.1.14に示すものがあり、現在これらの行事の行われる場所の位置を図-6.22.1.14に示しました。伝統行事の場ではない拝所も図示しました。また、久志区内の歴史的街並みとしては、狭い路地が挙げられます。

伝統行事の場及び歴史的街並み等の状況写真については、資料編に示しました。

表-6.22.1.14 久志区で行われる伝統行事

新暦	旧暦	行事名	場所（図中の番号）
1月	—	カーウガミ・ドードイ	①⑦⑧⑨⑩⑪⑫
1月	—	正月ウガメー	①⑬
1月	—	正月タキダチ祈願	①②③
4月ごろ	旧 3/3	泊竜宮祭り	⑭
5月ごろ	旧 4月	ハーリー、アブシバレー	⑭
6月ごろ	旧 4/18	ウガミエー	①⑬
6月ごろ	旧 5/15	ウタカビ、ウマチー	①
7月ごろ	旧 6/15	ウタカビ、ウマチー	①
8月ごろ	旧 7/16	ユーニゲー	①
9月ごろ	旧 8/15	月見会	⑮

注) ーは旧暦上の特定の日に抛りません。



注) 図中の番号は、上表及び表-6.22.1.9に番号に対応しています。

図-6.22.1.14 久志区内の伝統行事の場と歴史的街並み等