

表-6. 16. 1. 22(4) 定点観察調査結果

調査位置		調査項目	平成20年				平成21年									
			10月3,4日		10月29,30日		11月26,27日		12月21日		1月12,15日		1月30,31日		2月20,21日	
			19回目	20回目	21回目	22回目	23回目	24回目	25回目	26回目	27回目	28回目	29回目	30回目	31回目	
嘉陽 西側	St. 8	全体被度(%)	15	15	15	15	15	15	15	15	15	15	15	15		
		食跡内の被度(%)	-	-	-	-	-	-	-	-	-	-	-	<5		
		新たな食跡数(本)	0	0	0	0	0	0	0	0	0	0	0	1		
		出現種	全体	食跡	全体	食跡	全体	食跡	全体	食跡	全体	食跡	全体	食跡	全体	食跡
		リュウキュウスガモ	◎		◎		◎		◎		◎		◎		◎	☆
		ポウバアマモ	◎		◎		◎		◎		◎		◎			
		リュウキュウアマモ														
		ウミヒルモ	+	-	+	-	+	-	+	-	+	-	+	-	+	☆
		マツバウミジグサ	+		+		+		+		+		+		◎	☆
		ニラウミジグサ														
ベニアマモ																
嘉陽 西側	St. 9	全体被度(%)	30	30	30	30	30	30	15-20	15-20	15-20	15-20	15-20	15-20		
		食跡内の被度(%)	-	-	-	-	-	-	-	-	-	-	-	<5		
		新たな食跡数(本)	0	0	0	0	0	0	0	1	0	0	0	0		
		出現種	全体	食跡	全体	食跡	全体	食跡	全体	食跡	全体	食跡	全体	食跡	全体	食跡
		リュウキュウスガモ	◎		◎		◎		◎		◎		◎		◎	☆
		ポウバアマモ	○		◎		○		○		○		○		+	☆
		リュウキュウアマモ	○		○		○		○		○		○		+	☆
		ウミヒルモ	+	-	+	-	+	-	+	-	+	-	+	-	+	☆
		マツバウミジグサ			+		+		+		+		+		+	☆
		ニラウミジグサ	+				+		+		+		+		+	☆
ベニアマモ													+	☆		
嘉陽 西側	St. 10	全体被度(%)	20	30	15	20	20	20	20	20	20	20	20	20		
		食跡内の被度(%)	<5	<5	<5	<5	-	-	-	-	-	-	-	-		
		新たな食跡数(本)	2	3	5	6	0	0	0	2	0	0	0	0		
		出現種	全体	食跡	全体	食跡	全体	食跡	全体	食跡	全体	食跡	全体	食跡	全体	食跡
		リュウキュウスガモ	+		+	☆	◎	☆	◎	☆	◎		+	☆	+	
		ポウバアマモ			◎	☆	+	☆	◎	☆	◎		◎	☆	◎	
		リュウキュウアマモ			+	☆	+	☆	◎	☆	◎		+	☆	+	
		ウミヒルモ	+	☆	+	☆	+	☆	+	☆	+	-	+	☆	+	
		マツバウミジグサ	◎	☆	◎	☆	◎	☆	◎	☆	◎		+	☆	+	
		ニラウミジグサ			◎	☆	+	☆	+	☆	+		+	☆	+	
ベニアマモ					+	☆	+	☆	+		+	☆	+			
嘉陽	St. 11	全体被度(%)	15	15	15	15	15	15	15	15	15	15	15			
		食跡内の被度(%)	-	5	5	-	-	-	-	-	-	-	-	-		
		新たな食跡数(本)	0	2	2	0	0	0	0	0	0	0	0	0		
		出現種	全体	食跡	全体	食跡	全体	食跡	全体	食跡	全体	食跡	全体	食跡	全体	食跡
		リュウキュウスガモ	◎		◎	☆	◎	☆	◎		◎		◎		◎	☆
		ポウバアマモ			+	☆	+	☆	+		+		+		+	
		リュウキュウアマモ			+	☆	+	☆	+		+		+		+	
		ウミヒルモ	◎	-	+	☆	+	☆	+	-	+	-	+	-	+	-
		マツバウミジグサ	+		+	☆	+	☆	+		+		+		+	
		ニラウミジグサ			+	☆	+	☆	+		+		+		+	
ベニアマモ			+	☆	+	☆	+		+		+		+			
嘉陽 西側	St. 12	全体被度(%)	25	25	25	25	20	20	20	20	20	20	20			
		食跡内の被度(%)	-	-	5	-	-	<5	-	-	-	-	-			
		新たな食跡数(本)	0	0	2	0	4	0	0	0	0	0	0	0		
		出現種	全体	食跡	全体	食跡	全体	食跡	全体	食跡	全体	食跡	全体	食跡	全体	食跡
		リュウキュウスガモ	◎		◎		◎	☆	◎		◎	☆	◎		◎	☆
		ポウバアマモ	◎		+		+	☆	+		+	☆	+		+	
		リュウキュウアマモ	+		◎		+	☆	+		+	☆	+		+	
		ウミヒルモ	+	-	+	-	+	☆	+	-	+	☆	+	-	+	-
		マツバウミジグサ			+		+	☆	+		+	☆	+		+	
		ニラウミジグサ	+		+		+	☆	+		+	☆	+		+	
ベニアマモ			+		+	☆	+		◎	☆	◎		◎	☆		
嘉陽 東側	St. 13	全体被度(%)	10	10	10	10	10	10	10	10	10	10	10			
		食跡内の被度(%)	-	-	-	-	-	-	-	-	-	-	-	-		
		新たな食跡数(本)	0	0	0	0	0	0	0	0	0	0	0	0		
		出現種	全体	食跡	全体	食跡	全体	食跡	全体	食跡	全体	食跡	全体	食跡	全体	食跡
		リュウキュウスガモ	◎		◎		◎		◎		◎		◎		◎	
		ポウバアマモ														
		リュウキュウアマモ	+		+		+		+		+		+		+	
		ウミヒルモ	+	-	+	-	+	-	+	-	+	-	+	-	+	-
		マツバウミジグサ														
		ニラウミジグサ														
ベニアマモ																
嘉陽	St. 14	全体被度(%)	15	15	10	10	10	10	10	10	10	10	10			
		食跡内の被度(%)	5	5	<5	-	-	-	-	-	-	-	-	-		
		新たな食跡数(本)	4	3	1	0	0	0	0	0	0	0	0	0		
		出現種	全体	食跡	全体	食跡	全体	食跡	全体	食跡	全体	食跡	全体	食跡	全体	食跡
		リュウキュウスガモ	◎	☆	◎	☆	◎	☆	◎		◎		◎		◎	
		ポウバアマモ	+	☆	+	☆	+	☆	+		+		+		+	
		リュウキュウアマモ	+	☆	+	☆	+	☆	+		+		+		+	
		ウミヒルモ	+		+		+		+	-	+	-	+	-	+	-
		マツバウミジグサ	+	☆	+	☆	+	☆	+		+		+		+	
		ニラウミジグサ	+	☆	+	☆	+	☆	+		+		+		+	
ベニアマモ																

注) 1. 調査回は平成19年度調査(第1~9回)からの通算で示しています。
 2. 途切れていても連続した摂餌行動によるものと考えられる食跡は1箇所としてカウントしました。
 3. ※印は観察範囲(100m×100m)外にも食跡が発見されたことを示します。ただし表中の数字には含めていません。
 4. 出現種の「全体」欄には、主要種を「◎」、やや多く生育する種を「○」、わずかに生育する種を「+」で示しました。また、「食跡」欄の☆は食跡内で確認されたことを示しています。

表-6. 16. 1. 22(5) 定点観察調査結果

調査位置		調査項目	平成20年																	
			3月18-21日		4月16-18日		4月30, 5月7-9日		5月27-29日		6月18, 19日		7月1, 2日		7月22, 23日		8月23, 24日		9月8, 9日	
			10回目	11回目	12回目	13回目	14回目	15回目	16回目	17回目	18回目	19回目	20回目	21回目	22回目	23回目	24回目	25回目	26回目	
嘉陽 東側	St. 15	全体被度(%)			5	5	10	10	10	10	10	10	10	10	10	10	10	10	5	
		食跡内の被度(%)			5	-	<5	<5	-	-	-	-	-	-	-	-	-	-	<5	
		新たな食跡数(本)			2	0	4	7	0	0	0	0	0	0	0	0	0	0	1	
		出現種			全体	食跡	全体	食跡	全体	食跡	全体	食跡	全体	食跡	全体	食跡	全体	食跡	全体	食跡
		リュウキュウスガモ			◎	☆	◎		◎	☆	◎	☆	◎		◎		◎		◎	☆
		ボウバアマモ																		
		リュウキュウアマモ																		
		ウミヒルモ			+		+	-		+	☆	+	☆	+	-		+	-		+
		マツバウミジグサ																		
		ニラウミジグサ																		
ベニアマモ																				
嘉陽	St. 16	全体被度(%)					5	5	5	5	5	5	5	5	5	5	5	15		
		食跡内の被度(%)					<5	-	-	-	-	-	-	-	-	-	-	-	<5	
		新たな食跡数(本)					1	0	0	0	0	0	0	0	0	0	0	0	15	
		出現種					全体	食跡	全体	食跡	全体	食跡	全体	食跡	全体	食跡	全体	食跡	全体	食跡
		リュウキュウスガモ					◎	☆	◎		◎		◎		◎		◎		◎	+
		ボウバアマモ					+	+			+		+		+		+		+	+
		リュウキュウアマモ																		+
		ウミヒルモ								-		-		-		-		-	◎	☆
		マツバウミジグサ					+	☆	+		+		+		+		+		+	☆
		ニラウミジグサ																		+
ベニアマモ					+	☆	+		+		+		+		+		+	☆		
嘉陽 西側	St. 17	全体被度(%)					5	5	5	5	5	5	5	5	5	5	5	5		
		食跡内の被度(%)					<5	-	-	-	-	-	-	-	-	-	-	-	-	
		新たな食跡数(本)					1	0	0	0	0	0	0	0	0	0	0	0	0	
		出現種					全体	食跡	全体	食跡	全体	食跡	全体	食跡	全体	食跡	全体	食跡	全体	食跡
		リュウキュウスガモ					◎	☆	◎		◎		◎		◎		◎		◎	+
		ボウバアマモ					+	☆	+		+		+		+		+		+	+
		リュウキュウアマモ																		+
		ウミヒルモ					+		+	-	+	-	+	-	+	-	+	-	+	-
		マツバウミジグサ																		+
		ニラウミジグサ					+	☆	+		+		+		+		+		+	+
ベニアマモ					+	☆	+		+		+		+		+		+	+		
嘉陽 東側	St. 18	全体被度(%)						5	5	5	5	5	5	5	5	5	5	5		
		食跡内の被度(%)					<5	-	-	-	-	-	-	-	-	-	-	-	-	
		新たな食跡数(本)					1	0	0	0	0	0	0	0	0	0	0	0	0	
		出現種					全体	食跡	全体	食跡	全体	食跡	全体	食跡	全体	食跡	全体	食跡	全体	食跡
		リュウキュウスガモ					◎	☆	◎		◎		◎		◎		◎		◎	+
		ボウバアマモ																		+
		リュウキュウアマモ																		+
		ウミヒルモ					+		+	-	+	-	+	-	+	-	+	-	+	-
		マツバウミジグサ																		+
		ニラウミジグサ					+	☆	+		+		+		+		+		+	+
ベニアマモ					+	☆	+		+		+		+		+		+	+		
嘉陽 西側	St. 19	全体被度(%)											20	20	15	15	15	15		
		食跡内の被度(%)												5	-	<5	<5	<5		
		新たな食跡数(本)												4	0	3	3	3	3	
		出現種												全体	食跡	全体	食跡	全体	食跡	
		リュウキュウスガモ												◎	☆	◎		◎	☆	
		ボウバアマモ																	+	
		リュウキュウアマモ																	+	
		ウミヒルモ																	+	
		マツバウミジグサ												◎		◎		+	+	
		ニラウミジグサ																+	+	
ベニアマモ												+		+		◎	☆			
嘉陽 西側	St. 20	全体被度(%)													15	15	15	15		
		食跡内の被度(%)														<5	-	-	-	
		新たな食跡数(本)														1	0	0	0	
		出現種														全体	食跡	全体	食跡	
		リュウキュウスガモ														◎	☆	◎	+	
		ボウバアマモ														+	☆	+	+	
		リュウキュウアマモ														+	+	+	+	
		ウミヒルモ														+	☆	+	+	
		マツバウミジグサ														◎	☆	◎	+	
		ニラウミジグサ														+	+	+	+	
ベニアマモ																				
嘉陽 西側	St. 21	全体被度(%)																25		
		食跡内の被度(%)																<5		
		新たな食跡数(本)																2	2	
		出現種																全体	食跡	
		リュウキュウスガモ																+	+	
		ボウバアマモ																	+	
		リュウキュウアマモ																	+	
		ウミヒルモ																	+	☆
		マツバウミジグサ																◎	☆	
		ニラウミジグサ																	+	+
ベニアマモ																		+		

- 注) 1. 調査回は平成19年度調査(第1~9回)からの通算で示しています。
 2. 途切れていても連続した摂餌行動によるものと考えられる食跡は1箇所としてカウントしました。
 3. ※印は観察範囲(100m×100m)外にも食跡が発見されたことを示します。ただし表中の数字には含めていません。
 4. 出現種の「全体」欄には、主要種を「◎」、やや多く生育する種を「○」、わずかに生育する種を「+」で示しました。また、「食跡」欄の☆は食跡内で確認されたことを示しています。

表-6. 16. 1. 22(6) 定点観察調査結果

調査位置	調査項目	平成20年								平成21年							
		10月3,4日		10月29,30日		11月26,27日		12月21日		1月12,15日		1月30,31日		2月20,21日			
		19回目	20回目	21回目	22回目	23回目	24回目	25回目	26回目	27回目	28回目	29回目	30回目	31回目			
嘉陽 東側	St. 15	全体被度(%)	5	5	5	5	5	5	5	5	5	5	5				
	食跡内の被度(%)	-	-	-	-	-	-	-	-	-	-	-	-				
	新たな食跡数(本)	0	0	0	0	0	0	0	0	0	0	0	0				
	出現種	全体	食跡	全体	食跡	全体	食跡	全体	食跡	全体	食跡	全体	食跡				
	リュウキュウスガモ	◎		◎		◎		◎		◎		◎					
	ボウバアマモ																
	リュウキュウアマモ																
	ウミヒルモ	+	-	+	-	+	-	+	-	+	-	+	-				
	マツバウミジグサ																
	ニラウミジグサ																
ベニアマモ																	
嘉陽	St. 16	全体被度(%)	15	15	15	15	15	15	15	15-20	15-20	15-20	15-20				
	食跡内の被度(%)	-	-	<5	-	-	-	-	-	5	5	☆	<5				
	新たな食跡数(本)	0	0	2	0	3	4	7									
	出現種	全体	食跡	全体	食跡	全体	食跡	全体	食跡	全体	食跡	全体	食跡				
	リュウキュウスガモ	+		+		◎	☆	◎		◎	☆	◎	☆				
	ボウバアマモ	+		+													
	リュウキュウアマモ	+		+													
	ウミヒルモ	◎	-	◎	-	+	☆	+	-	+	☆	◎	☆				
	マツバウミジグサ	+		+		+	☆	+		+	☆	+	☆				
	ニラウミジグサ	+		+		+	☆	+		+	☆	+	☆				
ベニアマモ	+		+		+	☆	+		◎	☆	◎	☆					
嘉陽 西側	St. 17	全体被度(%)	5	5	5	5	5	5	5	5	5	5					
	食跡内の被度(%)	-	-	-	-	-	-	-	-	-	-	-					
	新たな食跡数(本)	0	0	0	0	0	0	0	0	0	0	1					
	出現種	全体	食跡	全体	食跡	全体	食跡	全体	食跡	全体	食跡	全体	食跡				
	リュウキュウスガモ	◎		◎		◎		◎		◎		◎					
	ボウバアマモ	+		+		+		+		+		+					
	リュウキュウアマモ																
	ウミヒルモ	+	-	+	-	+	-	+	-	+	-	+	☆				
	マツバウミジグサ	+		+		+		+		+		+	☆				
	ニラウミジグサ	+		+		+		+		+		+	☆				
ベニアマモ	+		+		+		+		+		+	☆					
嘉陽 東側	St. 18	全体被度(%)	5	5	5	5	5	5	5	5	5	10-15					
	食跡内の被度(%)	-	-	-	-	-	-	-	-	-	-	<5					
	新たな食跡数(本)	0	0	0	0	0	0	0	0	0	0	5					
	出現種	全体	食跡	全体	食跡	全体	食跡	全体	食跡	全体	食跡	全体	食跡				
	リュウキュウスガモ	◎		◎		◎		◎		◎		◎	☆				
	ボウバアマモ	+		+		+		+		+		+					
	リュウキュウアマモ																
	ウミヒルモ	+	-	+	-	+	-	+	-	+	-	+	☆				
	マツバウミジグサ	+		+		+		+		+		+	☆				
	ニラウミジグサ	+		+		+		+		+		+	☆				
ベニアマモ	+		+		+		+		+		+	☆					
嘉陽 西側	St. 19	全体被度(%)	15	15	15	10	10	10	10	10	10	10					
	食跡内の被度(%)	-	-	-	<5	-	-	-	-	-	-	-					
	新たな食跡数(本)	0	0	0	1	0	0	0	0	0	0	0					
	出現種	全体	食跡	全体	食跡	全体	食跡	全体	食跡	全体	食跡	全体	食跡				
	リュウキュウスガモ	◎		◎		◎	☆	◎		◎		◎					
	ボウバアマモ	+		+		+		+		+		+					
	リュウキュウアマモ																
	ウミヒルモ	+	-	+	-	+	☆	+	-	+	-	+	-				
	マツバウミジグサ	+		+		+	☆	+		+	☆	+					
	ニラウミジグサ	+		+		+	☆	+		+	☆	+					
ベニアマモ	◎		◎		◎	☆	+		+	☆	+						
嘉陽 西側	St. 20	全体被度(%)	30	30	25	25	25	25	25	25	25	25					
	食跡内の被度(%)	<5	-	5	-	5	-	5	-	5	-	5					
	新たな食跡数(本)	2	0	3	0	1	0	1	0	0	0	0					
	出現種	全体	食跡	全体	食跡	全体	食跡	全体	食跡	全体	食跡	全体	食跡				
	リュウキュウスガモ	◎	☆	◎		◎	☆	◎		◎	☆	◎					
	ボウバアマモ	+	☆	+		+	☆	+		+	☆	+					
	リュウキュウアマモ																
	ウミヒルモ	+		+	-	+		+		+		+	-				
	マツバウミジグサ	+		+		+	☆	+		+	☆	+					
	ニラウミジグサ	+		+		+		+		+	☆	+					
ベニアマモ									+	☆	+						
嘉陽 西側	St. 21	全体被度(%)	25	25	25	25	25	25	25	25	25	25					
	食跡内の被度(%)	-	-	-	-	-	-	-	-	-	-	-					
	新たな食跡数(本)	0	0	0	0	0	0	0	0	0	0	0					
	出現種	全体	食跡	全体	食跡	全体	食跡	全体	食跡	全体	食跡	全体	食跡				
	リュウキュウスガモ	+		+		+		+		+		+					
	ボウバアマモ																
	リュウキュウアマモ																
	ウミヒルモ	+	-	+	-	+	-	+	-	+	-	+	-				
	マツバウミジグサ	◎		◎		◎		◎		◎		◎					
	ニラウミジグサ																
ベニアマモ																	

注) 1. 調査回は平成19年度調査(第1~9回)からの通算で示しています。
 2. 途切れていても連続した摂餌行動によるものと考えられる食跡は1箇所としてカウントしました。
 3. ※印は観察範囲(100m×100m)外にも食跡が発見されたことを示しています。ただし表中の数字には含めていません。
 4. 出現種の「全体」欄には、主要種を「◎」、やや多く生育する種を「○」、わずかに生育する種を「+」で示しました。また、「食跡」欄の☆は食跡内で確認されたことを示しています。

表-6. 16. 1. 22 (7) 定点観察調査結果

調査位置		調査項目	平成20年																			
			3月18-21日	4月16-18日	4月30, 5月7-9日	5月27-29日	6月18, 19日	7月1, 2日	7月22, 23日	8月23, 24日	9月8, 9日											
			10回目	11回目	12回目	13回目	14回目	15回目	16回目	17回目	18回目											
嘉陽 西側	St. 22	全体被度 (%)																				
		食跡内の被度 (%)																				
		新たな食跡数(本)																				
		出現種																				
		リュウキュウスガモ																				
		ボウバアマモ																				
		リュウキュウアマモ																				
		ウミヒルモ																				
		マツバウミジグサ																				
		ニラウミジグサ																				
ベニアマモ																						
嘉陽	St. 23	全体被度 (%)																				
		食跡内の被度 (%)																				
		新たな食跡数(本)																				
		出現種																				
		リュウキュウスガモ																				
		ボウバアマモ																				
		リュウキュウアマモ																				
		ウミヒルモ																				
		マツバウミジグサ																				
		ニラウミジグサ																				
ベニアマモ																						
安部	安部	全体被度 (%)			25	25	25	25	25	25	25	25	25	25	25	25	25	25	25	25		
		食跡内の被度 (%)			10	-	-	-	-	-	-	-	-	-	-	-	-	-	-	-	-	
		新たな食跡数(本)			1	0	0	0	0	0	0	0	0	0	0	0	0	0	0	0	0	
		出現種			全体	食跡	全体	食跡	全体	食跡	全体	食跡	全体	食跡	全体	食跡	全体	食跡	全体	食跡	全体	食跡
		リュウキュウスガモ			◎	☆	◎		◎		◎		◎		◎		◎		◎		◎	
		ボウバアマモ			+	☆	+		+		+		+		+		+		+		+	
		リュウキュウアマモ																				
		ウミヒルモ						-		-		-		-		-		-		-		-
		マツバウミジグサ																				
		ニラウミジグサ			+	☆	+		+		+		+		+		+		+		+	
ベニアマモ			+	☆	+		+		+		+		+		+		+		+			

調査位置		調査項目	平成20年				平成21年							
			10月3, 4日	10月29, 30日	11月26, 27日	12月21日	1月12, 15日	1月30, 31日	2月20, 21日					
			19回目	20回目	21回目	22回目	23回目	24回目	25回目					
嘉陽 西側	St. 22	全体被度 (%)				15	15	25	25					
		食跡内の被度 (%)				<5	-	5	-					
		新たな食跡数(本)				2	0	1	0					
		出現種				全体	食跡	全体	食跡	全体	食跡	全体	食跡	
		リュウキュウスガモ				+	☆	+		◎	☆	◎		
		ボウバアマモ				+	☆	+		+	☆	+		
		リュウキュウアマモ				◎	☆	◎		◎	☆	◎		
		ウミヒルモ							-				-	
		マツバウミジグサ				+	☆	+		+	☆	+		
		ニラウミジグサ				+	☆	+						
ベニアマモ														
嘉陽	St. 23	全体被度 (%)										10-15		
		食跡内の被度 (%)											<5	
		新たな食跡数(本)											5	
		出現種											全体	食跡
		リュウキュウスガモ											+	+
		ボウバアマモ												
		リュウキュウアマモ												
		ウミヒルモ											◎	+
		マツバウミジグサ											+	+
		ニラウミジグサ											+	+
ベニアマモ											+	+		
安部	安部	全体被度 (%)	25	25	25	25	25	25	25	25	25	25		
		食跡内の被度 (%)	-	-	-	-	-	-	-	-	-	-	-	
		新たな食跡数(本)	0	0	0	0	0	0	0	0	0	0	0	
		出現種	全体	食跡	全体	食跡	全体	食跡	全体	食跡	全体	食跡	全体	食跡
		リュウキュウスガモ	◎		◎		◎		◎		◎		◎	
		ボウバアマモ	+		+		+		+		+		+	
		リュウキュウアマモ												
		ウミヒルモ		-		-		-		-		-		-
		マツバウミジグサ												
		ニラウミジグサ	+		+		+		+		+		+	
ベニアマモ	+		+		+		+		+		+			

- 注) 1. 調査回は平成19年度調査(第1~9回)からの通算で示しています。
 2. 途切れていても連続した摂餌行動によるものと考えられる食跡は1箇所としてカウントしました。
 3. ※印は観察範囲(100m×100m)外にも食跡が発見されたことを示しています。ただし表中の数字には含めていません。
 4. 出現種の「全体」欄には、主要種を「◎」、やや多く生育する種を「○」、わずかに生育する種を「+」で示しました。また、「食跡」欄の☆は食跡内で確認されたことを示しています。

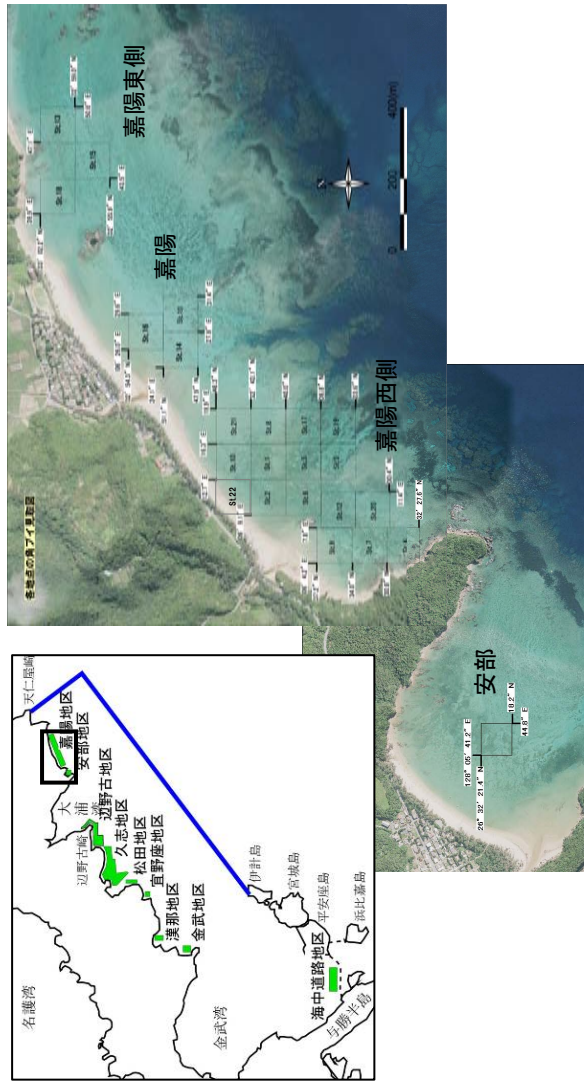
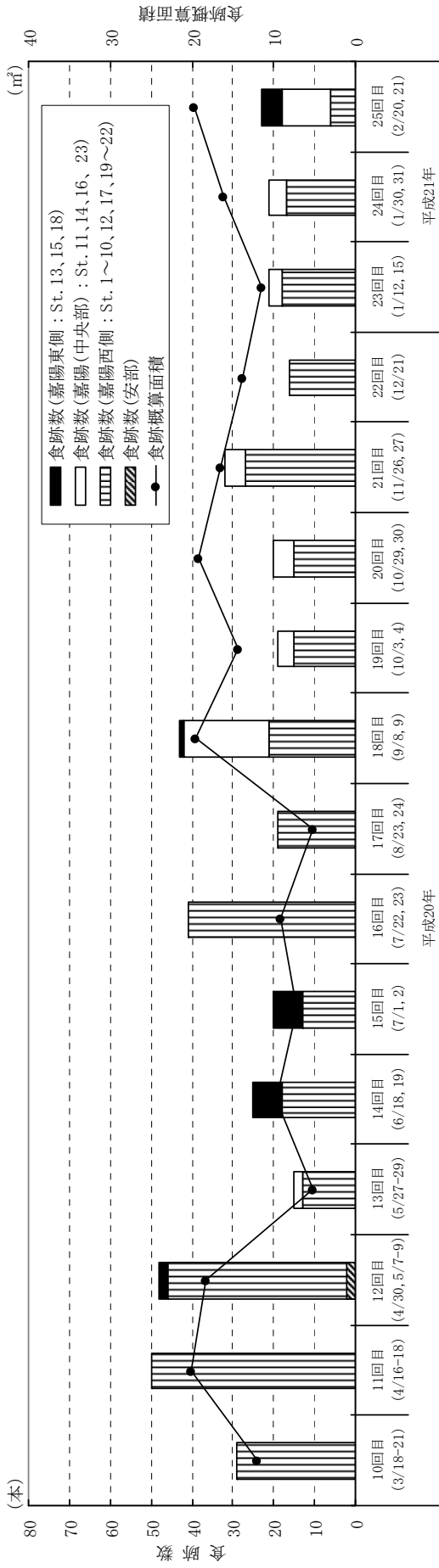


図-6.16.1.33 新たに確認された食跡数及び食跡概算面積の推移

d) 海草藻場の航空調査

金武湾、伊計島から天仁屋崎にかけてのリーフ内の浅場を対象として、小型飛行機により撮影した航空写真をもとに、現地での目視観察結果を踏まえて海草藻場の分布範囲（被度 25%以上）を推定しました*。平成 20 年 6 月 19 日及び 7 月 20 日に撮影した航空写真を図-6.16.1.35に、平成 20 年 8 月 29 日、9 月 7 及び 26 日撮影の航空写真を図-6.16.1.36に、平成 20 年 11 月 23 日及び 12 月 1 日撮影の航空写真を図-6.16.1.37にそれぞれ示します。また、推定した被度 25%以上の海草藻場の面積を表-6.16.1.23に示します。

海草藻場の面積は合計で 500~530ha の範囲内で、11~12 月に比べて 6~9 月に多い傾向でした。藻場の分布域は台風の来襲等によって変化しやすいと考えられますが、調査期間中は大きな台風の来襲等はなく、平成 19 年と比べても大きな変化はないといえます。

*RGB の 3 バンドに分解した空中写真データをクラスター分析により 6 クラスに分類し、現場海域での潜水目視観察による被度 25%以上の海草藻場分布域を参考に、藻場と判断できるクラスを設定することにより藻場を抽出しました。

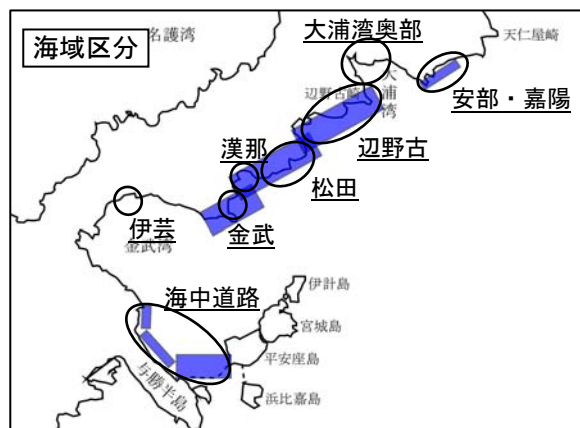
表-6.16.1.23 航空写真から推定した海草藻場（被度 25%以上）の面積

(単位：ha)

海域区分	平成 20 年			参考 (平成 19 年)	
	6 月 19 日、 7 月 20 日	8 月 29 日、 9 月 7、26 日	11 月 23 日、 12 月 1 日	8 月 31 日~ 9 月 2 日	10 月 10~12 日
安部・嘉陽	23	22	21	23	22
大浦湾奥部	8	9	9	8	—
辺野古	148	147	141	144	142
松田	68	76	70	64	72
漢那	3	3	5	3	3
金武	80	81	74	83	80
伊芸	7	7	7	7	5
海中道路	187	190	177	178	179
合計	524	534	503	510	503

注) 1. 海域区分は下図のとおりとしました。

2. 計数は端数処理をしているため、内訳の和が必ずしも合計の値にはなりません。平成 19 年の面積は「シュワブ(H18)環境現況調査(その3)報告書」(平成 20 年 12 月、沖縄防衛局)による航空写真をもとに算出しました(平成 19 年 10 月 10~12 日には大浦湾奥部海域では撮影を行わなかったため、「—」で示しました。)



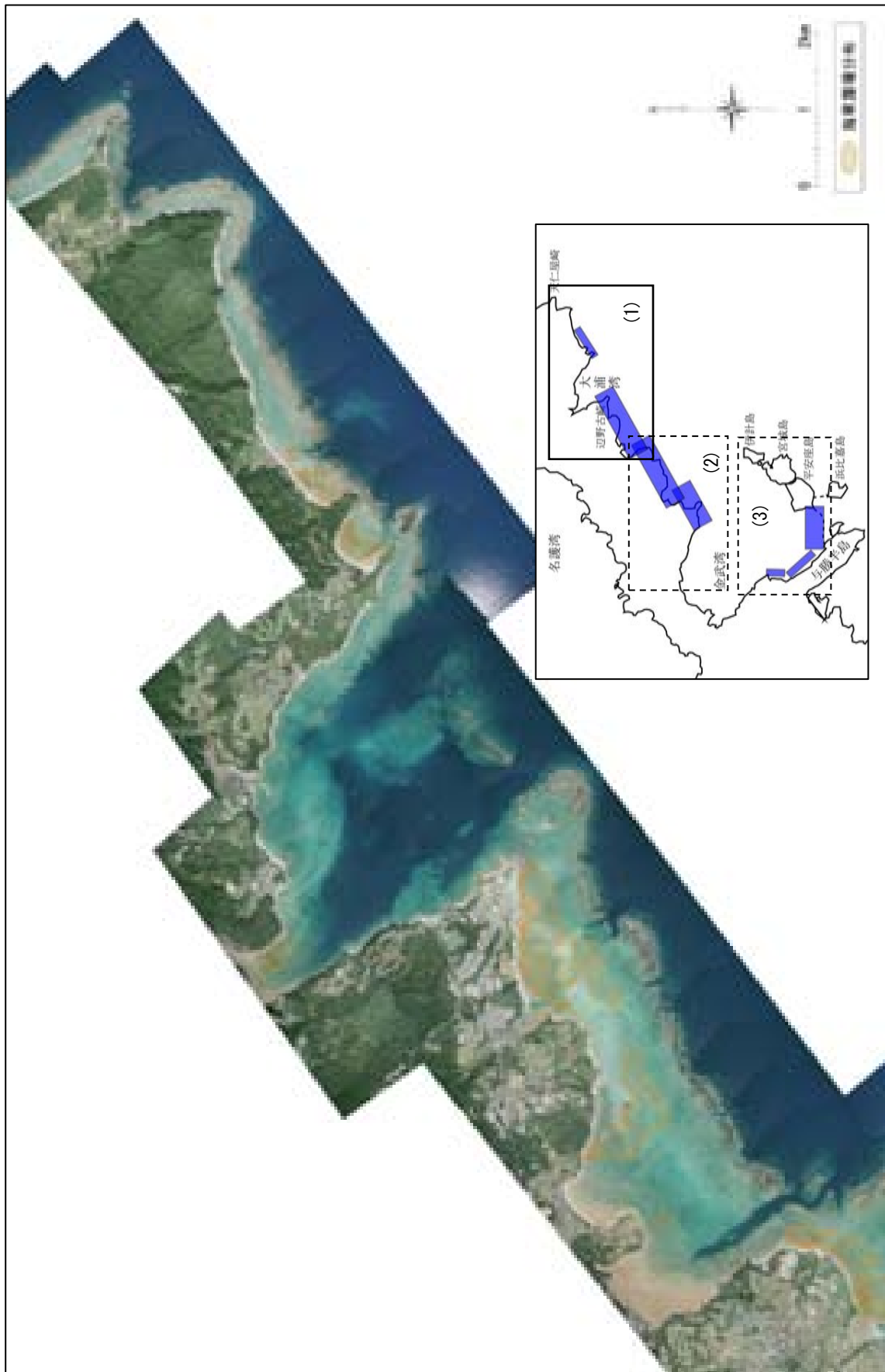


図-6.16.1.35(1) 航空写真に基づく海藻藻場の分布状況（平成20年6月19日、7月20日撮影、(1)）

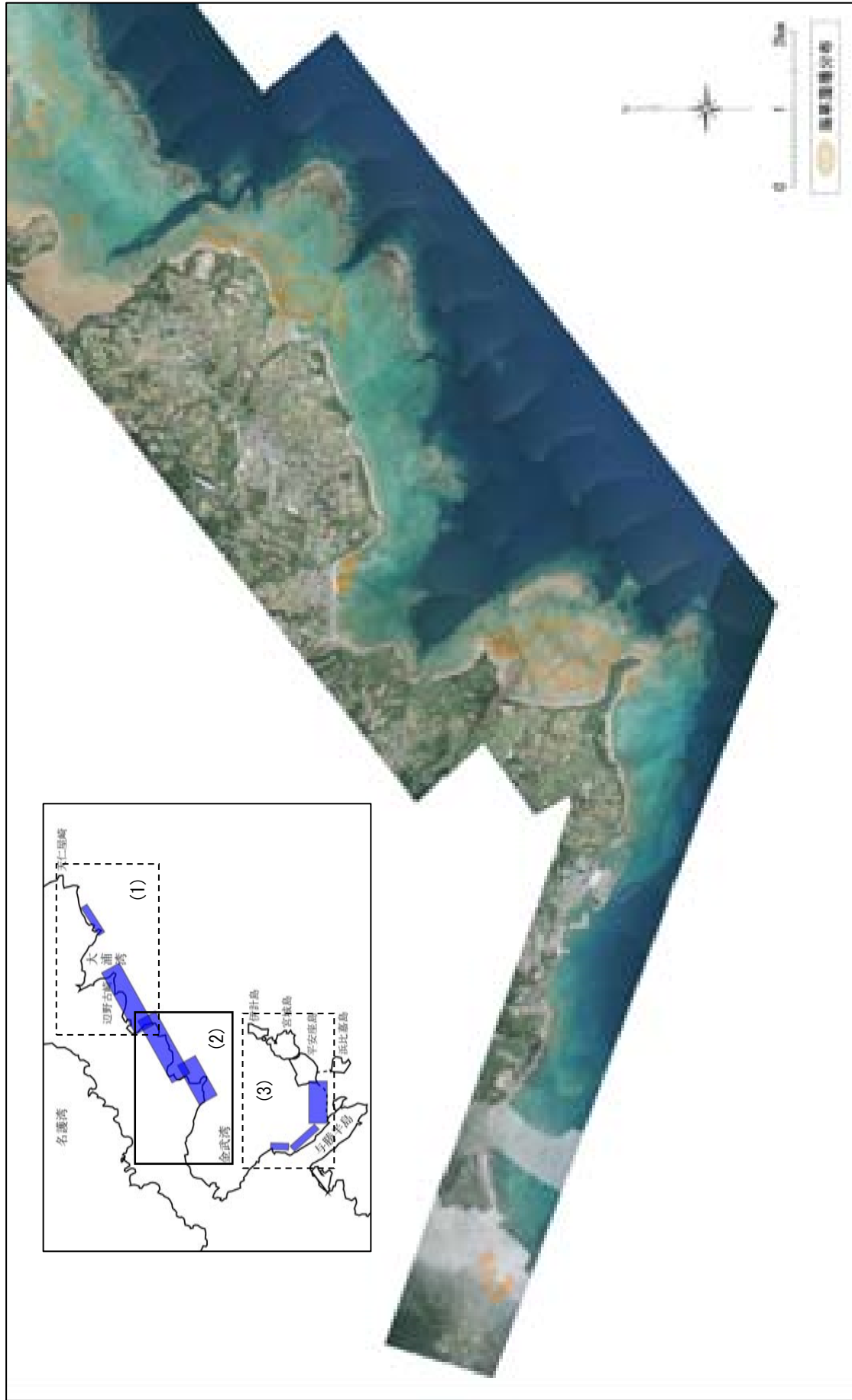


図-6.16.1.35(2) 航空写真に基づく海藻藻場の分布状況（平成20年6月19日、7月20日撮影、(2)）



図-6.16.1.35(3) 航空写真に基づく海藻場の分布状況（平成20年6月19日、7月20日撮影、(3)）

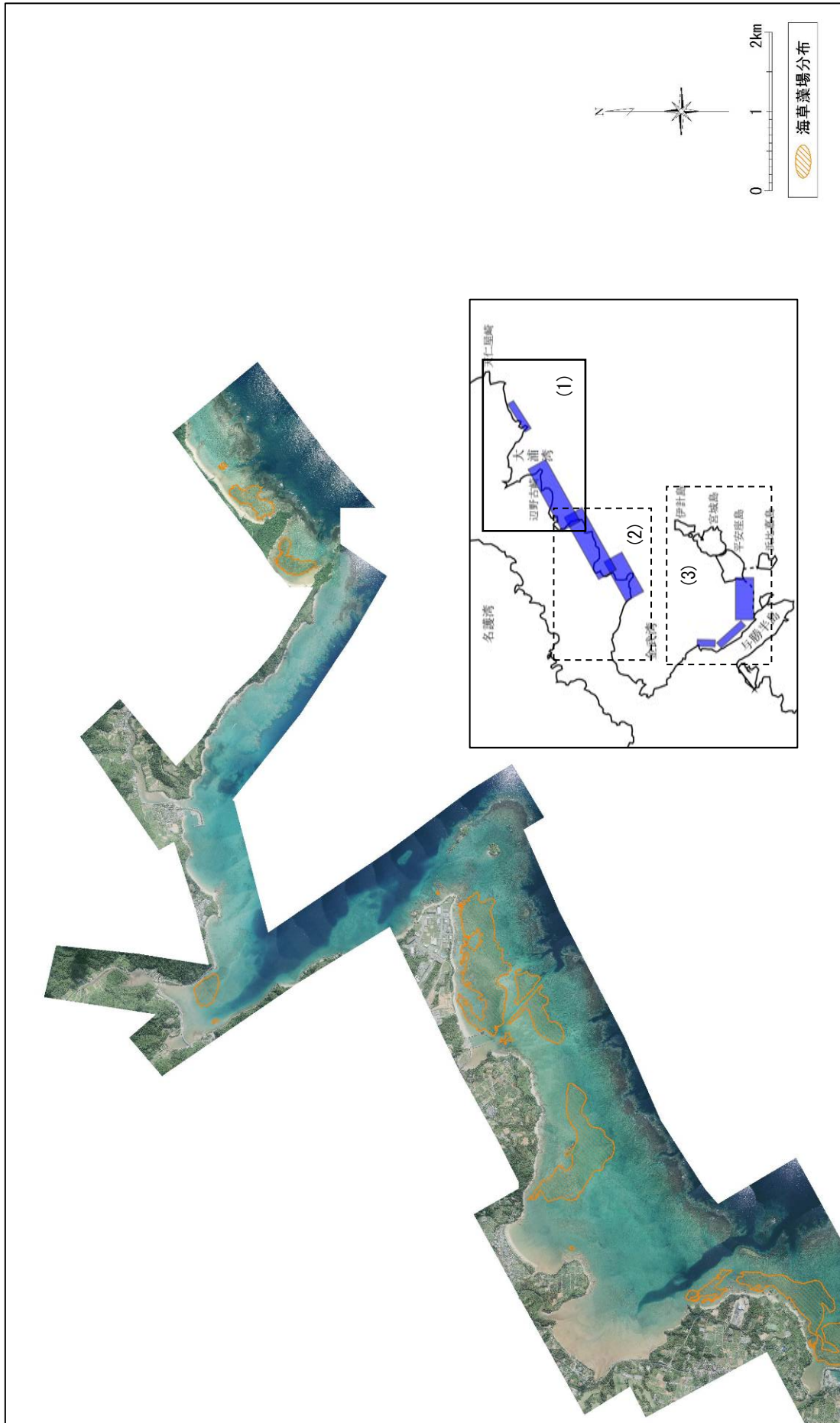


図-6.16.1.36(1) 航空写真に基づく海藻藻場の分布状況（平成20年8月29日、9月7、26日撮影、(1)）

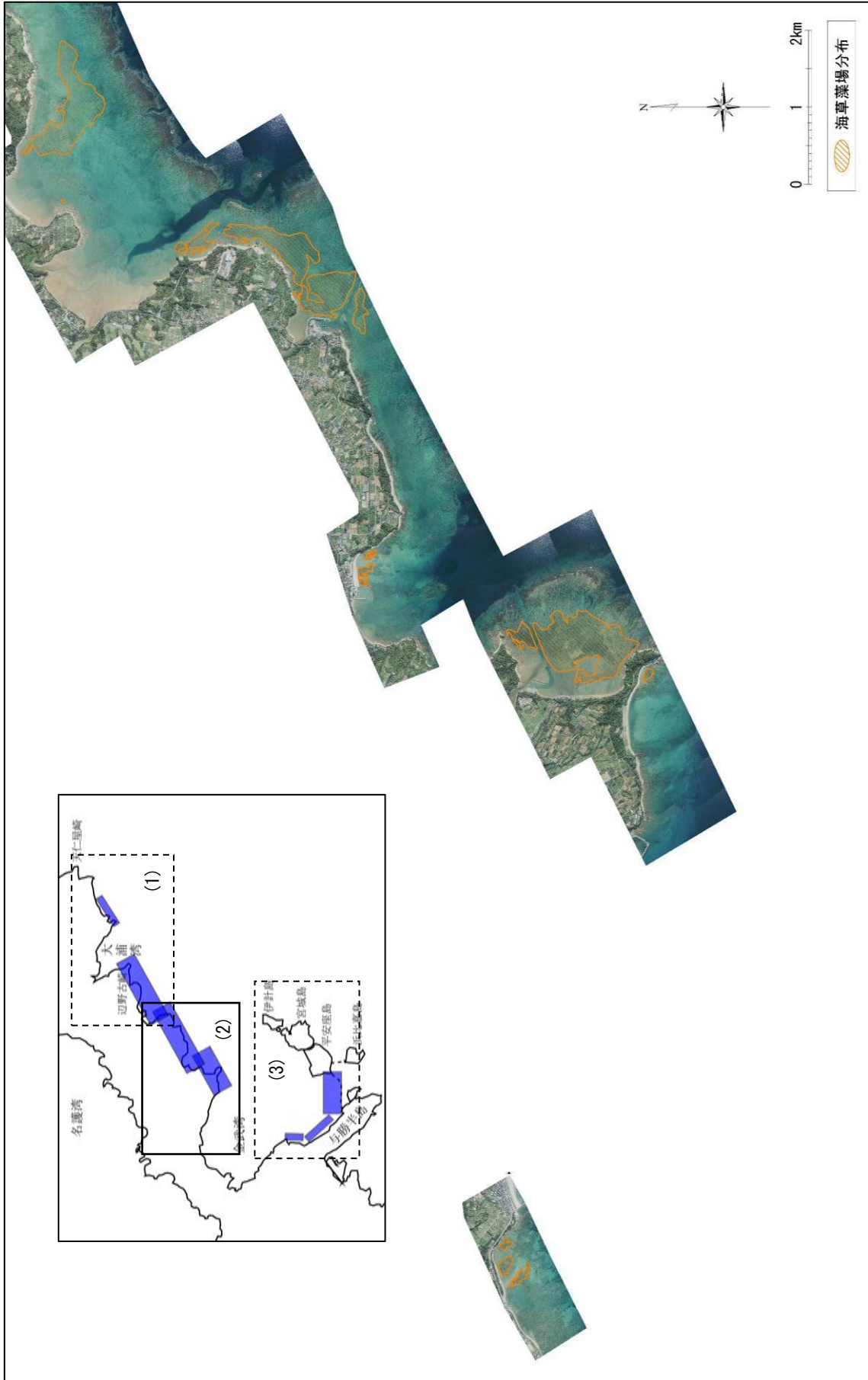


図-6.16.1.36(2) 航空写真に基づく海藻藻場の分布状況（平成20年8月29日、9月7、26日撮影、(2)）

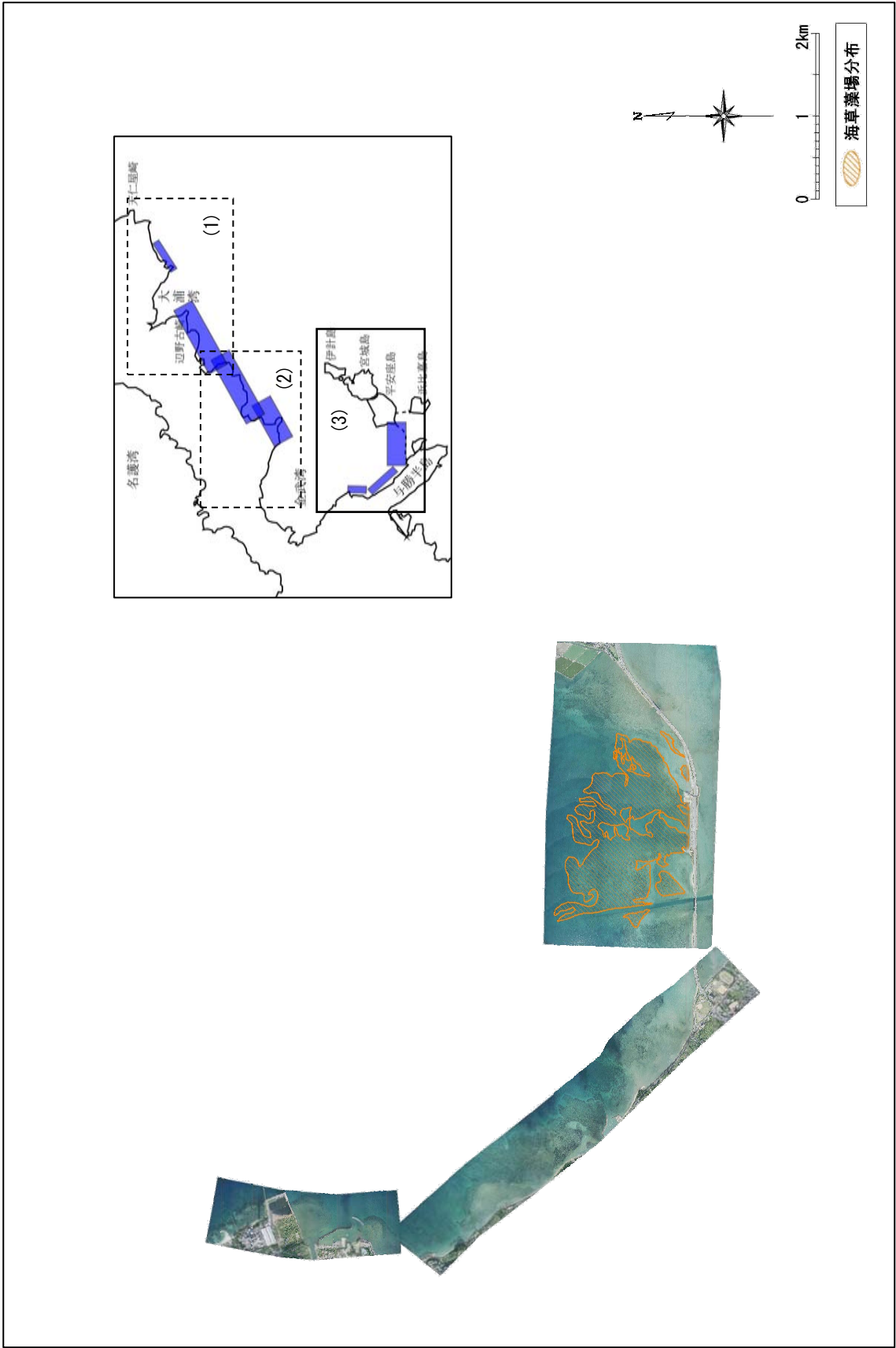


図-6.16.1.36(3) 航空写真に基づく海藻藻場の分布状況（平成20年8月29日、9月7、26日撮影、(3)）