

平成27年5月29日

## お 知 ら せ

嘉手納飛行場及び普天間飛行場周辺における平成26年度の航空機騒音自動測定装置による測定結果がまとまりましたので、別添のとおりお知らせします。

- 別添：1 嘉手納飛行場及び普天間飛行場周辺の航空機騒音状況について
- 2 WECPNL (Lden) 及び騒音発生回数の推移
- 3 自動騒音測定装置測定位置図

沖縄防衛局

企画部 住宅防音課

098-921-8131 (内線299)

## 嘉手納飛行場及び普天間飛行場周辺の航空機騒音状況について

## 【嘉手納飛行場】

No	測定地点（場所）	区分	平成22年度	平成23年度	平成24年度	平成25年度	平成26年度
1	嘉手納基地内 （国道側） 北谷町	WECPNL	93.0	90.0	89.3	91.1	91.0
		Lden	—	—	—	73.6	74.0
		騒音発生回数	29,467 (1,446)	24,365 (1,418)	24,555 (1,208)	33,467 (1,253)	31,235 (1,593)
2	嘉手納基地内 （県道側） 沖縄市	WECPNL	96.6	91.9	94.6	92.5	92.1
		Lden	—	—	—	75.7	75.5
		騒音発生回数	22,931 (1,087)	17,695 (1,088)	18,990 (712)	22,914 (851)	22,537 (1,174)
3	北谷町字吉原	WECPNL	62.8	61.1	61.2	61.0	62.0
		Lden	—	—	—	46.4	47.1
		騒音発生回数	2,666 (22)	1,288 (27)	1,705 (7)	2,829 (78)	2,012 (23)
4	嘉手納町字嘉手納	WECPNL	74.7	71.9	70.8	69.2	68.5
		Lden	—	—	—	55.0	54.9
		騒音発生回数	10,252 (641)	7,266 (477)	6,407 (326)	7,678 (267)	6,931 (516)
5	読谷村字座喜味	WECPNL	60.5	57.6	57.6	58.4	56.7
		Lden	—	—	—	43.1	41.8
		騒音発生回数	804 (15)	595 (6)	800 (12)	737 (8)	586 (7)
6	沖縄市字倉敷	WECPNL	86.3	84.5	85.1	89.2	89.0
		Lden	—	—	—	73.2	73.3
		騒音発生回数	14,362 (648)	12,408 (640)	12,494 (529)	16,266 (606)	15,958 (900)
7	沖縄市山内	WECPNL	66.3	66.6	65.6	65.2	64.8
		Lden	—	—	—	50.1	49.5
		騒音発生回数	3,463 (81)	2,786 (113)	3,106 (71)	4,332 (55)	4,028 (96)
8	沖縄市知花	WECPNL	70.9	70.5	67.3	67.6	68.6
		Lden	—	—	—	53.0	53.4
		騒音発生回数	5,547 (258)	4,481 (288)	3,194 (63)	4,411 (74)	3,737 (139)
9	うるま市西原	WECPNL	63.2	63.0	61.6	61.9	61.0
		Lden	—	—	—	49.0	48.9
		騒音発生回数	2,345 (88)	1,890 (65)	1,695 (50)	2,324 (42)	1,946 (99)
10	うるま市石川山城	WECPNL	69.2	66.0	66.8	66.0	66.7
		Lden	—	—	—	53.5	54.2
		騒音発生回数	5,718 (398)	3,597 (155)	3,570 (148)	4,219 (137)	3,806 (205)
11	うるま市字昆布	WECPNL	71.7	70.4	70.4	72.3	72.1
		Lden	—	—	—	59.5	59.4
		騒音発生回数	3,916 (202)	3,286 (225)	3,439 (176)	4,817 (237)	4,344 (309)
12	うるま市石川東恩納	WECPNL	76.3	74.3	73.7	74.3	74.3
		Lden	—	—	—	61.0	61.0
		騒音発生回数	9,332 (584)	6,952 (483)	7,530 (446)	8,726 (507)	9,805 (732)
13	うるま市石川東山	WECPNL	64.1	61.9	60.2	58.3	60.8
		Lden	—	—	—	45.7	48.6
		騒音発生回数	2,013 (78)	1,540 (55)	1,307 (28)	1,353 (31)	1,499 (94)
14	北谷町字砂辺	WECPNL	80.0	78.6	78.2	81.8	81.0
		Lden	—	—	—	66.9	66.4
		騒音発生回数	14,648 (660)	17,914 (944)	11,707 (505)	19,195 (615)	17,556 (721)

注：1. 騒音発生回数の下段（ ）書きは、深夜・早朝（22:00～07:00）の数値で内数である。

2. 測定条件は、70dB以上かつ継続時間が5秒以上、但し、No.1及びNo.2は、継続時間が3秒以上である。

## 【普天間飛行場】

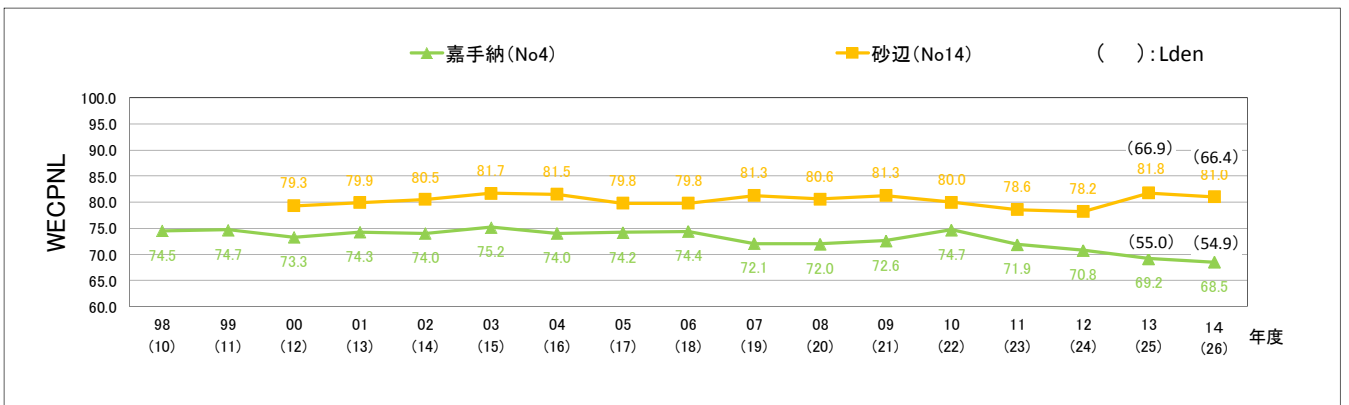
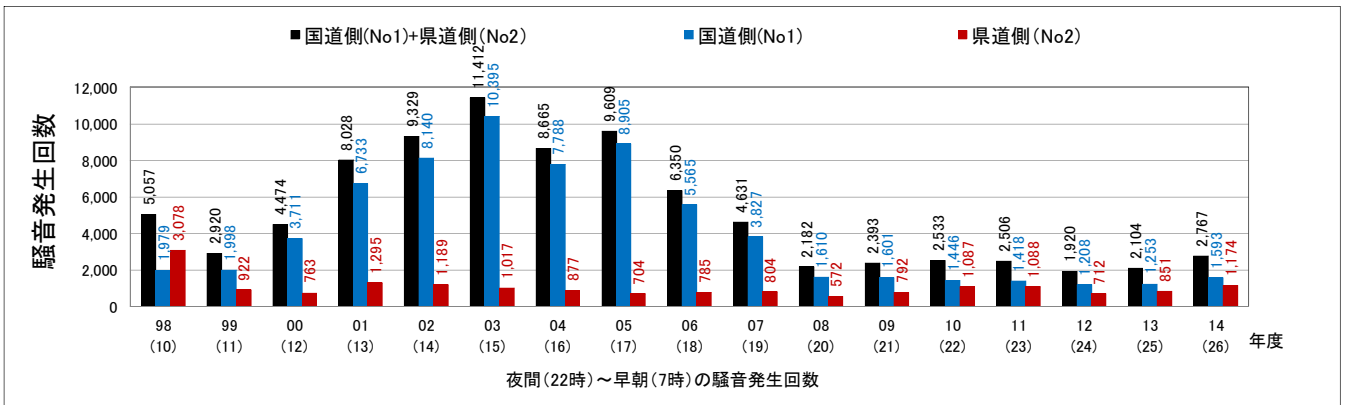
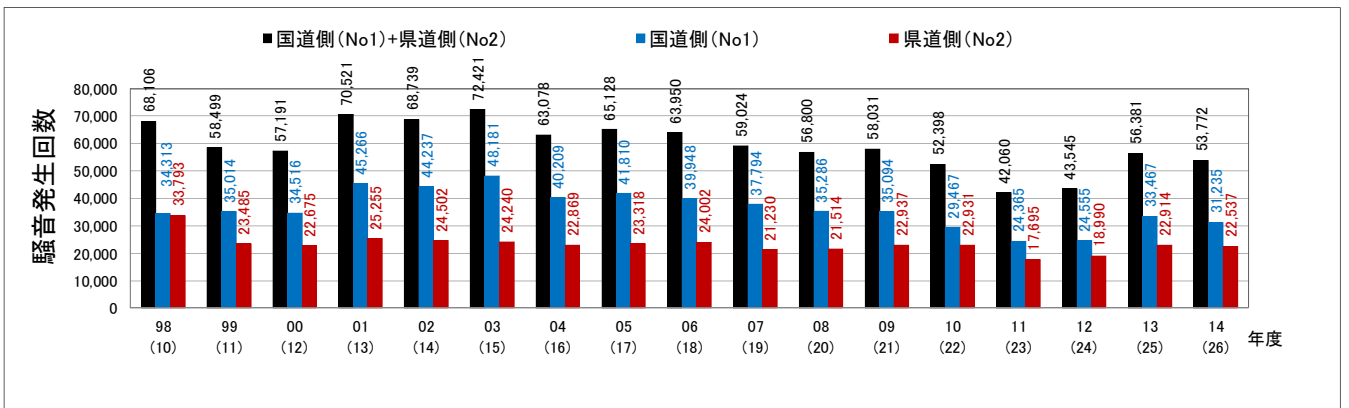
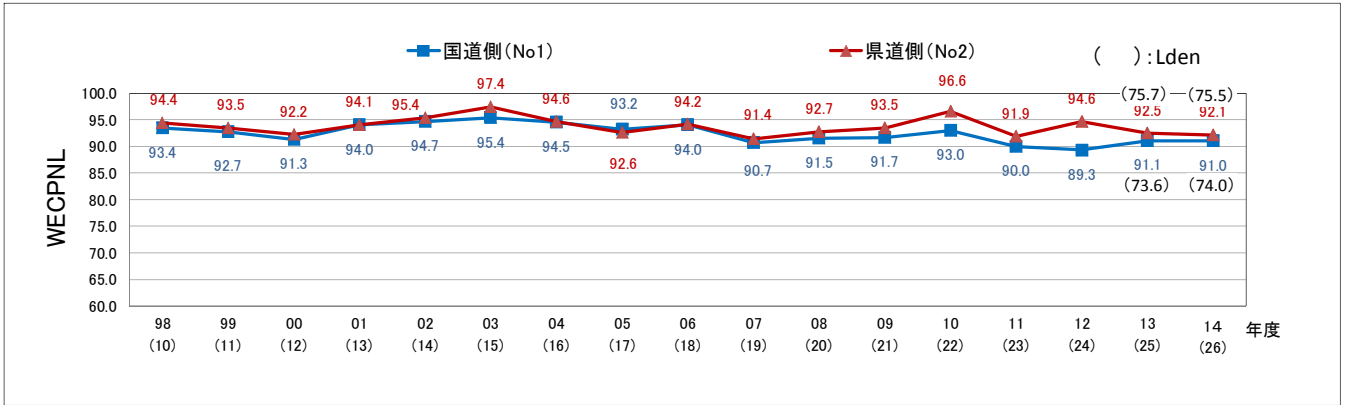
No	測定地点（場所）	区分	平成22年度	平成23年度	平成24年度	平成25年度	平成26年度
1	宜野湾市新城	WECPNL	80.8	77.2	78.8	75.3	72.8
		Lden	—	—	—	58.7	57.8
		騒音発生回数	10,029 (197)	10,754 (159)	7,897 (126)	7,398 (71)	7,078 (123)
2	宜野湾市大謝名	WECPNL	86.3	81.3	82.1	79.7	78.2
		Lden	—	—	—	61.5	60.9
		騒音発生回数	10,417 (432)	10,532 (155)	8,294 (85)	9,151 (129)	8,216 (140)
3	宜野湾市宜野湾	WECPNL	66.0	65.6	61.8	60.4	58.3
		Lden	—	—	—	45.3	45.0
		騒音発生回数	2,488 (84)	2,254 (96)	1,390 (29)	1,176 (27)	1,002 (15)
4	宜野湾市大山	WECPNL	66.2	67.8	65.6	64.3	63.9
		Lden	—	—	—	49.9	50.3
		騒音発生回数	3,367 (243)	5,127 (207)	2,890 (17)	3,208 (25)	3,356 (59)

注：1. 騒音発生回数の下段（ ）書きは、深夜・早朝（22:00～07:00）の数値で内数である。

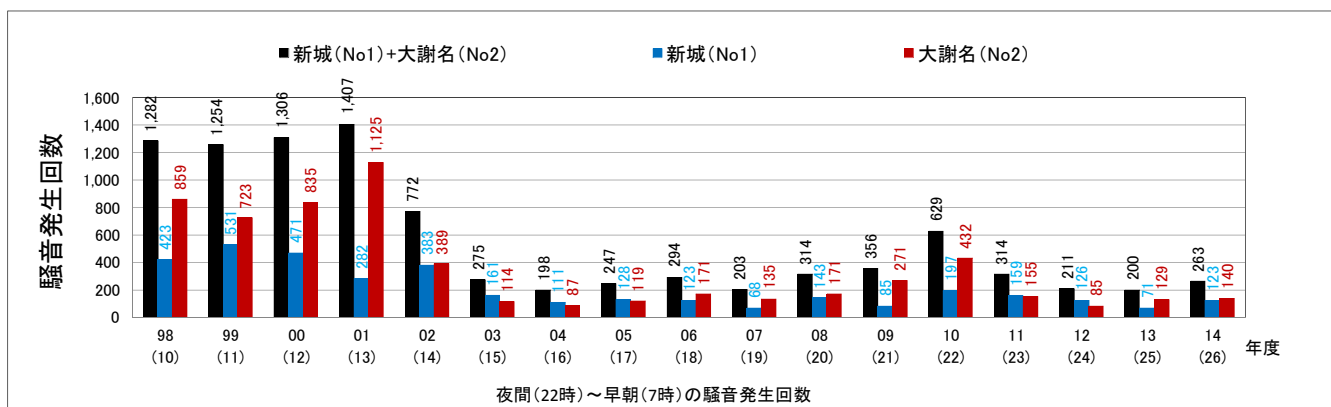
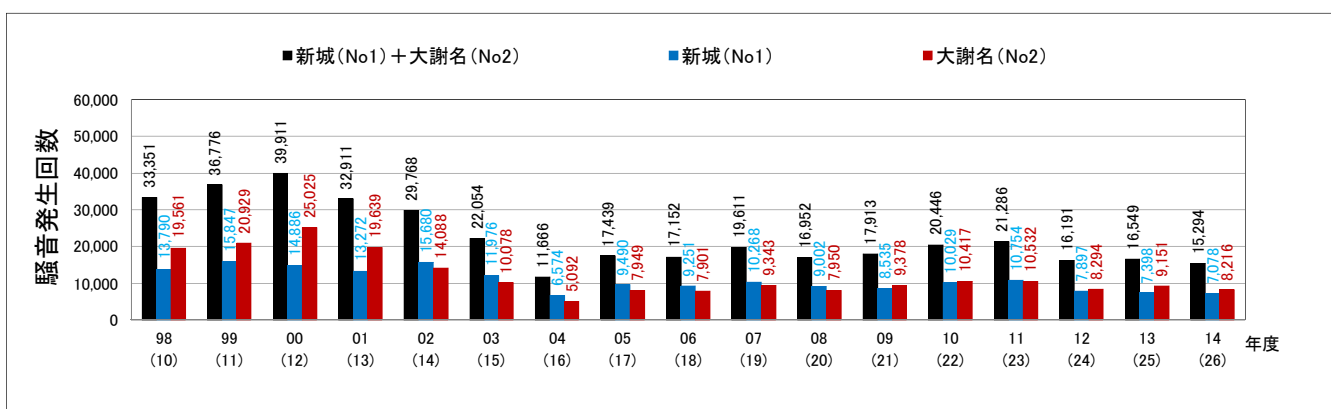
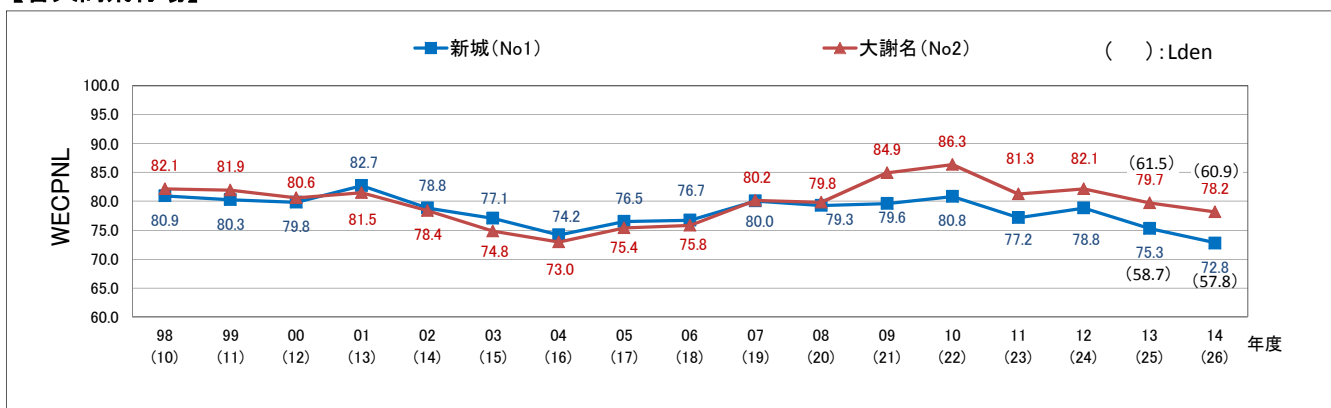
2. 測定条件は、70dB以上かつ継続時間が5秒以上、但し、No.1及びNo.2は、平成21年2月から継続時間を3秒以上に変更した。

## WECPNL及び騒音発生回数の推移

### 【嘉手納飛行場】



【普天間飛行場】



注: No.1及びNo.2は、平成21年2月から測定条件の継続時間を5秒以上から3秒以上に変更

自動騒音測定装置測定位置図

