

令和2年度における住宅防音事業に係る業務委託について<お知らせ>

1 業務委託の目的等

防衛省においては、自衛隊等の航空機および砲撃音の騒音による障害が著しいと認めて防衛大臣が指定する防衛施設周辺の区域に当該区域指定の際現に所在する住宅等（人の居住の用に供する建物等）に対し、騒音障害を防止し、又は軽減するため、住宅等の所有者の方などが行う防音工事に対して必要な経費を住民の方に助成する補助事業を行っています。

住宅防音工事の実施に当たり、住民の方が行う各種事務手続について、平成23年度から防衛省（北海道防衛局）が住民の方をサポート（支援）するため「住宅防音事業に係る事務手続補助業務」として一般競争入札に附し業者の決定を経て発注（委託）しています。

本件業務について多数の方に入札に参加していただきたくお知らせしています。

※対象施設：千歳飛行場（千歳市、苫小牧市）
北海道大演習場（恵庭市、北広島市）

2 発注内容等

(1) 住宅防音工事の事務手続及び委託業務の内容

住宅防音工事の各種事務手続は、住民の方への書類の送付や書類の内容の説明、関係者との連絡調整などの業務です。

具体的には、次のとおりです。

- ア 交付申込書等配付及び回収業務
- イ 現地調査業務及び事務手続説明業務
- ウ 内定通知書等送付業務
- エ 交付申請書等作成補助業務
- オ 交付決定通知書等持参、契約方法等説明、見積書取得補助業務及び着手報告書等作成補助業務
- カ 遂行状況報告書及び計画変更申請書作成補助業務
- キ 実績報告書作成補助業務
- ク 確定通知書送付業務
- ケ 補助金請求及び支払関連補助業務

なお、北海道防衛局のホームページに住宅防音事業のパンフレット等を掲載していますので参考にしてください。

<http://www.mod.go.jp/rdb/hokkaido/jyubou/index.html>

(2) 令和2年度の発注予定内容

令和2年度の発注についても、交付決定通知書の送付予定世帯数を細分化し一般競争入札を行います。

また、平成26年度から一部の契約において国庫債務負担行為に基づく3カ年の契約を導入しています。

詳しくは入札公告をご確認ください。

(3) 令和2年度の発注予定時期

令和2年度に発注を予定している業務について、令和2年3月26日に公告しました。

入札公告については、札幌第3合同庁舎及び千歳防衛事務所の掲示板に掲載します。また、北海道防衛局のホームページでもご覧になれます。

<http://www.mod.go.jp/rdb/hokkaido/keiyaku/koukoku.html#hbippan>

3 入札参加資格（抜粋）

(1) 競争参加資格確認申請書の提出者に関する要件

ア 個人情報の保護に関する要件

(ア) 個人情報を適正に管理できることを証明できる者であること。

(イ) 地方防衛局及び東海防衛支局が発注した委託業務において、個人情報の漏えい、流出、紛失等が認められた者（個人情報の漏えい、流出、紛失等が認められた他の者の役員が所属する場合を含む。）にあつては、一般財団法人日本情報経済社会推進協会のプライバシーマーク使用許諾又は一般社団法人情報マネジメントシステム認定センターが認定する認証機関の I SMS 認証等を得ていること。

イ 中立公平性に関する要件

次のいずれにも該当する者であること。

(ア) 防衛省が行う住宅防音事業に係る工事、設計・監理又は設計図書審査補助業務若しくは完了確認補助業務（以下「住宅防音事業関連業務」という。）の請負者又は受託者（下請者及び再受託者を含む。）（住宅防音事業関連業務において補助金等の額の確定がされていない事案の請負者又は受託者及び本業務に係る契約を締結する日以降に住宅防音事業関連業務の請負者又は受託者になることが見込まれる者を含む。）（以下これらを「請負者等」という。）でないこと。

(イ) 本業務に係る契約を締結する日より前及び契約を締結する日以降において、請負者等と資本又は人事面において関連がある者（次の a から c までのいずれかに該当する者又はこれに準ずる者をいう。）でないこと。

a 請負者等と親会社等又は子会社等の関係にある場合

b 請負者等との間でいずれか一方の会社等が関連会社（会社計算規則（平成18年法務省令第13号）第2条第3項第18号に規定する関連会社をいう。）である場合

c 請負者等との間において、一方の会社等の役員（株式会社の取締役（指名委員会等設置会社にあつては執行役）、持分会社（合名会社、合資会社若しくは合同会社をいう。）の業務を執行する社員又は組合の理事をいう。以下同じ。）が、他方の会社等の役員を兼ねている場合

(2) 入札参加者間の公平性

入札に参加しようとする者の間に次のいずれかに該当する関係（これらと同視し得るものを含む。）がないこと。

ア 資本関係

次のいずれかに該当する場合。ただし、子会社等（会社法（平成17年法律第86号）第2条第3号の2の規定による子会社等をいう。以下同じ。）若しくは子会社等の一方が会社更生法（平成14年法律第154号）第2条第7項に規定する更生会社（以下「更生会社」という。）又は民事再生法（平成11年法律第225号）第2条第4号に規定する再生手続が存続中の会社等（会社法施行規則（平成18年法務省令第12号）第2条第3項第2号に規定する会社等をいう。）である場合は除く。

(ア) 親会社等（会社法第2条第4号の2に規定する親会社等をいう。以下同じ。）と子会社等の関係にある場合

(イ) 親会社等を同じくする子会社等同士の関係にある場合

イ 人的関係

次のいずれかに該当する場合。ただし、次の(ア)の規定については、会社等の一方が更生会社又は民事再生法第2条第4号に規定する再生手続が存続中の会社等である場合を除く。

(ア) 一方の会社等の役員が、他方の会社等の役員を兼ねている場合

(イ) 一方の会社等の役員が、他方の会社等の管財人を兼ねている場合

(3) 都道府県警察から暴力団関係業者として防衛省が発注する業務から排除するよう要請があり、当該状態が継続している有資格業者については、競争参加を認めない。

(4) 入札後、契約を締結するまでの間に、都道府県警察から暴力団関係業者として防衛省が発注する業務から排除するよう要請があり、当該状態が継続している有資格業者

については、契約を行わない。

- (5) 単独で委託業務が担えない場合は、適正に委託業務を遂行できる共同事業体を結成し、入札に参加することができる。その場合は、入札書類提出時までに代表者を定め、それ以外の者は構成員として参加するものとする。

なお、代表者及び構成員は、他の共同事業体に参加し、又は単独で入札に参加することはできないものとする。

詳しくは入札公告でご確認ください。

4 その他

- (1) 本件業務の一般競争入札に参加される方は、北海道地域の防衛省競争参加資格（全省庁統一資格）のうち「役務の提供等」の登録が必要です。

防衛省競争参加資格（全省庁統一資格）の申請については、インターネットで詳細に公表されておりますので、御参照ください。

通常の申請受付期間は決まっていますが、随時申請受付も行われております。

※参照「統一資格審査申請・調達情報検索サイト」

<https://www.chotatujoho.go.jp/va/com/ShikakuTop.html>

- (2) 本業務の「住宅防音事業に係る事務手続補助等委託業務実施要項」（平成28年1月制定）については、防衛省のホームページに掲載しておりますので参考にしてください。

http://www.mod.go.jp/j/approach/chouwa/sesaku/pdf/jisshiyoko_28_01.pdf

また、本実施要項第7に基づき以下の内容を別添のとおり公表しますので、併せてご確認ください。

ア 北海道防衛局における過去3か年の契約件数、実施予定数量及び契約金額（別添1）

イ 北海道防衛局組織図及び所掌事務（別添2）

ウ 住宅防音事業の事務手続の流れ（別添3）

エ 住宅防音事業業務委託積算指針（別添4）

ご不明な点、ご質問等ありましたら、北海道防衛局企画部防音対策課住宅防音係まで御連絡ください。

〒060-0042

札幌市中央区大通西12丁目 札幌第3合同庁舎

北海道防衛局 企画部 防音対策課 住宅防音係

TEL 011-272-7569

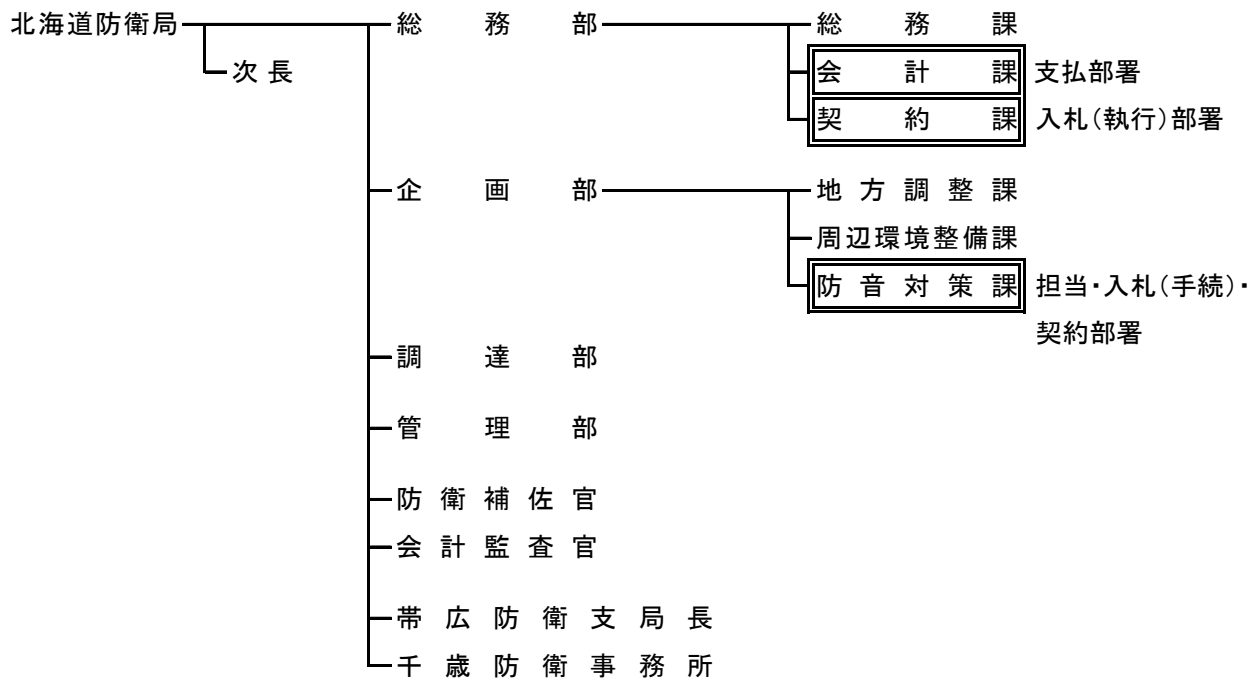
北海道防衛局ホームページ

<http://www.mod.go.jp/rdb/hokkaido/index.html>

過去3カ年分の契約件数及び実施予定数量一覧

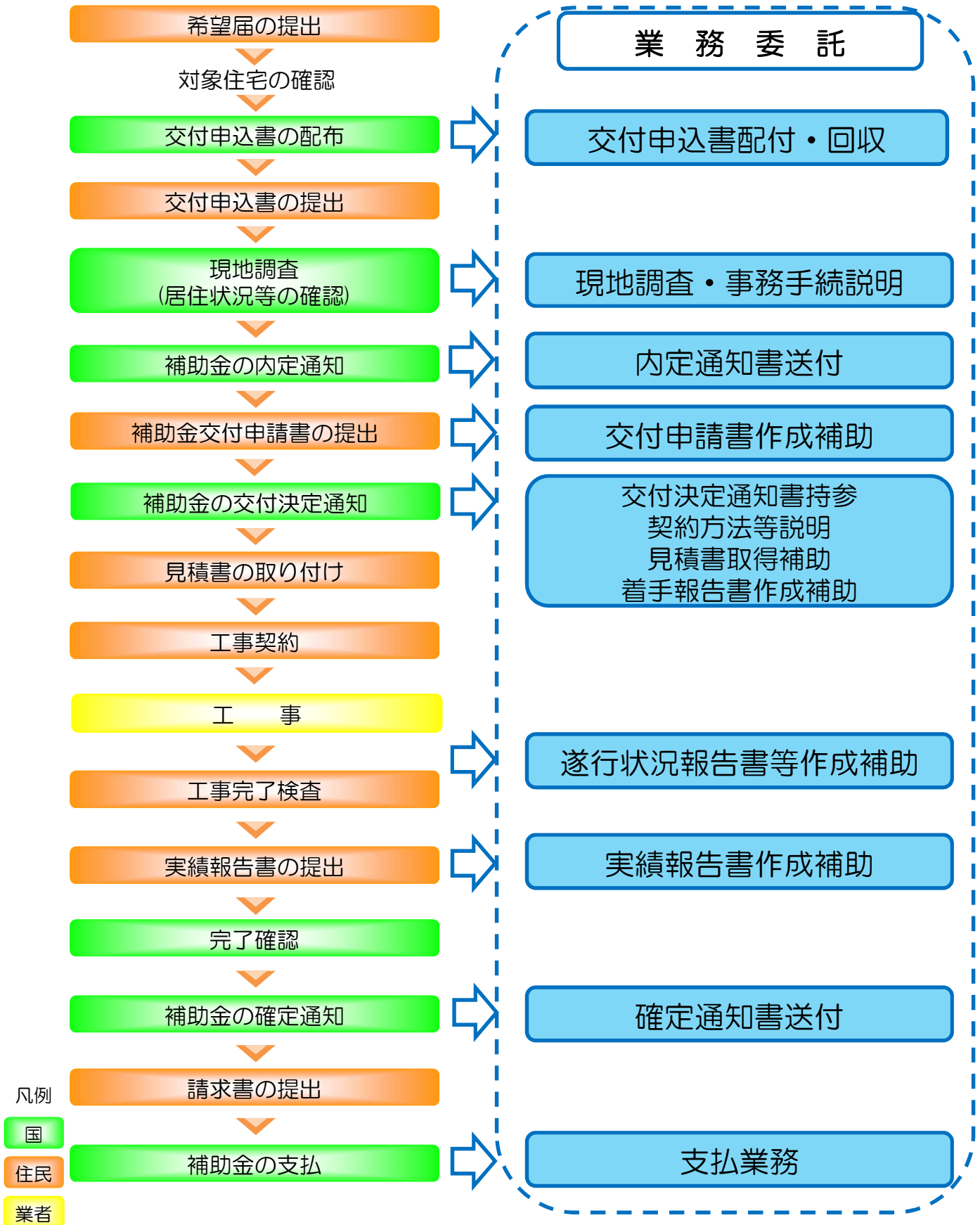
| | 平成29年度 | | | 平成30年度 | | | 令和元年度 | | |
|-----------------|----------|------------------|------------|----------|------------------|-------------|----------|------------------|-------------|
| | 契約 件数 | 実施予定 数 量 | 契約金額 | 契約 件数 | 実施予定 数 量 | 契約金額 | 契約 件数 | 実施予定 数 量 | 契約金額 |
| 単年度契約 | 6件 | 460世帯 | 9,720,000円 | 3件 | 300世帯 | 8,689,680円 | 3件 | 209世帯 | 7,196,040円 |
| 複数年度 (3か年)契約 | 2件 | 396世帯 (3か年合計) | 8,721,000円 | 2件 | 525世帯 (3か年合計) | 11,710,440円 | 3件 | 579世帯 (3か年合計) | 17,980,920円 |

北海道防衛局組織図及び所掌事務



住宅防音事業の事務手続の流れ

別添 3



住宅防音事業業務委託積算指針

住宅防音事業業務委託積算指針

1 各業務の実施に要する費用の内訳

| | 区分 | 内容 | 基準額等 |
|---|---------|--|---|
| 1 | 人件費 | <p>関係者との連絡調整、関係者への説明、関係書類の作成補助、送付、受領、確認、提出等の実施に要する費用で、移動に要する時間も含む費用</p> <p>なお、関係者への説明、関係書類の作成補助等を行う者は作業員A、関係書類の送付等の比較的定型的な業務を行う者は作業員Bと区分</p> | <p>作業員Aは、直近の国土交通省設計業務委託等技術者単価のうち、設計業務の技師（C）の単価を採用</p> <p>作業員Bは、直近の積算資料（（一財）経済調査会）の派遣料金のうち、事務用機器操作Cを採用</p> |
| 2 | 自動車借上費 | 説明等のため住宅に向かう際に使用する自動車の借上に要する費用 | 直近の物価資料（（財）建設物価調査会）のP0クラス（24時間まで） |
| 3 | 燃料費 | 自動車の運行に要するガソリン購入費用 | ガソリン価格は資源エネルギー庁 石油価格調査結果の直近1年の平均を採用 |
| 4 | 通信費 | 架電時に要する電話料金 | 通信事業者各社の平均値を採用 （固定電話昼間料金（市内/県内市外）） |
| 5 | 封筒代 | 各書類の配布や送付等に要する費用 | 各地方防衛局における直近の調達価格 |
| 6 | 郵送料 | 各書類の配布や送付等に要する費用 | 郵便サービス各社の最安値を採用 |
| 7 | 振込サービス料 | 工事請負業者及び設計監理事務所に対する請負金額の支払いを行うために契約するインターネット取引サービスに要する契約費及び利用料 | 仕様書に記載するインターネット取引サービスの都市銀行、地方銀行、信用金庫、ネット銀行における、法人向けインターネットバンキングサービスの最安値を採用 |
| 8 | 振込手数料 | 施工業者及び設計事務所に対する請負金額の支払いに要する費用 | 同上 |

| 9 | 諸経費 | 通信費等の会社を維持運営するための間接的な経費 | $(1 \sim 8 \text{ の合計金額}) \times 1 / 3 = \text{諸経費}$ | | | | | | | | | | | | | | |
|--------|-----|-------------------------|---|--|--|--|----|----|-------|---|-----|-------|-----|-----|--------|-----|-----|
| 10 | その他 | 多ロット契約及び複数年度契約の際の掛率 | <table border="1" data-bbox="946 427 1444 698"> <thead> <tr> <th data-bbox="946 427 1098 495"></th> <th data-bbox="1098 427 1270 495">1年</th> <th data-bbox="1270 427 1444 495">3年</th> </tr> </thead> <tbody> <tr> <td data-bbox="946 495 1098 562">100世帯</td> <td data-bbox="1098 495 1270 562">—</td> <td data-bbox="1270 495 1444 562">95%</td> </tr> <tr> <td data-bbox="946 562 1098 629">500世帯</td> <td data-bbox="1098 562 1270 629">97%</td> <td data-bbox="1270 562 1444 629">89%</td> </tr> <tr> <td data-bbox="946 629 1098 698">1000世帯</td> <td data-bbox="1098 629 1270 698">95%</td> <td data-bbox="1270 629 1444 698">89%</td> </tr> </tbody> </table> <p data-bbox="946 719 1444 819">※複数年度（3年）契約については、毎年度100世帯、500世帯及び1000世帯程度とする。</p> <p data-bbox="946 887 1444 954">掛率については2で得られた各業務の金額に乗じて算出すること。</p> | | | | 1年 | 3年 | 100世帯 | — | 95% | 500世帯 | 97% | 89% | 1000世帯 | 95% | 89% |
| | 1年 | 3年 | | | | | | | | | | | | | | | |
| 100世帯 | — | 95% | | | | | | | | | | | | | | | |
| 500世帯 | 97% | 89% | | | | | | | | | | | | | | | |
| 1000世帯 | 95% | 89% | | | | | | | | | | | | | | | |

2. 各業務の標準作業量

(1) 交付申込書等配付及び回収業務

(ア) 交付申込書等配付業務（100件当たり）

| 項目 | | 数量 | | | 単位 |
|--------|-------|-----|-----|-----|------|
| | | 防音 | 建具 | 空調 | |
| 人件費 | 作業者 A | 17 | 17 | 17 | 時間 |
| | 作業者 B | 10 | 10 | 10 | 時間 |
| 自動車借上費 | | 10 | 10 | 10 | 時間 |
| 燃料費 | | 20 | 20 | 20 | リットル |
| 通信費 | | 1 | 1 | 1 | 時間 |
| 封筒代 | | 104 | 104 | 104 | 枚 |
| 郵送料 | | 104 | 104 | 104 | 件 |

(イ) 交付申込書等回収業務（100世帯当たり）

| 項目 | | 数量 | | | 単位 |
|--------|-------|-----|-----|-----|------|
| | | 防音 | 建具 | 空調 | |
| 人件費 | 作業者 A | 21 | 21 | 21 | 時間 |
| | 作業者 B | 7 | 7 | 7 | 時間 |
| 自動車借上費 | | 1 | 1 | 1 | 時間 |
| 燃料費 | | 2 | 2 | 2 | リットル |
| 通信費 | | 2 | 2 | 2 | 時間 |
| 封筒代 | | 119 | 119 | 119 | 枚 |
| 郵送料 | | 119 | 119 | 119 | 件 |

(2) 現地調査業務及び事務手続説明業務

現地調査業務及び事務手続説明業務（100世帯当たり）

| 項目 | | 数量 | | | 単位 |
|--------|-------|-----|-----|-----|------|
| | | 防音 | 建具 | 空調 | |
| 人件費 | 作業者 A | 127 | 127 | 127 | 時間 |
| | 作業者 B | 10 | 10 | 10 | 時間 |
| 自動車借上費 | | 98 | 98 | 98 | 時間 |
| 燃料費 | | 199 | 199 | 199 | リットル |
| 通信費 | | 5 | 5 | 5 | 時間 |
| 封筒代 | | 4 | 4 | 4 | 枚 |
| 郵送料 | | 4 | 4 | 4 | 件 |

(3) 内定通知書等送付業務

(ア) 内定通知書等送付業務（100件当たり）

| 項目 | | 数量 | | | 単位 |
|--------|-------|----|----|----|------|
| | | 防音 | 建具 | 空調 | |
| 人件費 | 作業者 A | 4 | 4 | 4 | 時間 |
| | 作業者 B | 8 | 8 | 8 | 時間 |
| 自動車借上費 | | 2 | 2 | 2 | 時間 |
| 燃料費 | | 4 | 4 | 4 | リットル |
| 通信費 | | 1 | 1 | 1 | 時間 |
| 封筒代 | | 86 | 86 | 86 | 枚 |
| 郵送料 | | 86 | 86 | 86 | 件 |

(イ) 審査結果等通知送付業務 (100 件当たり)

| 項目 | | 数量 | | | 単位 |
|--------|-------|----|----|----|------|
| | | 防音 | 建具 | 空調 | |
| 人件費 | 作業者 A | 2 | 2 | 2 | 時間 |
| | 作業者 B | 2 | 2 | 2 | 時間 |
| 自動車借上費 | | 1 | 1 | 1 | 時間 |
| 燃料費 | | 2 | 2 | 2 | リットル |
| 封筒代 | | 22 | 22 | 22 | 枚 |
| 郵送料 | | 22 | 22 | 22 | 件 |

(4) 交付申請書等作成補助業務

交付申請書等作成補助業務 (100 件当たり)

| 項目 | | 数量 | | | 単位 |
|--------|-------|-----|-----|-----|------|
| | | 防音 | 建具 | 空調 | |
| 人件費 | 作業者 A | 23 | 23 | 23 | 時間 |
| | 作業者 B | 5 | 5 | 5 | 時間 |
| 自動車借上費 | | 9 | 9 | 9 | 時間 |
| 燃料費 | | 18 | 18 | 18 | リットル |
| 通信費 | | 2 | 2 | 2 | 時間 |
| 封筒代 | | 219 | 219 | 219 | 枚 |
| 郵送料 | | 219 | 219 | 219 | 件 |

(5) 交付決定通知書等持参、契約方法等説明、見積書取得補助業務及び着手報告書等作成補助業務

(ア) 交付決定通知書等持参及び契約方法等説明業務 (100 件当たり)

| 項目 | | 数量 | | | 単位 |
|--------|-------|-----|-----|-----|------|
| | | 防音 | 建具 | 空調 | |
| 人件費 | 作業者 A | 118 | 118 | 118 | 時間 |
| | 作業者 B | 10 | 10 | 10 | 時間 |
| 自動車借上費 | | 98 | 98 | 98 | 時間 |
| 燃料費 | | 199 | 199 | 199 | リットル |
| 通信費 | | 6 | 6 | 6 | 時間 |
| 封筒代 | | 4 | 4 | 4 | 枚 |
| 郵送料 | | 4 | 4 | 4 | 件 |

(イ) 見積書取得補助業務及び着手報告書等作成補助業務 (100 件当たり)

| 項目 | | 数量 | | | 単位 |
|--------|-------|-----|-----|-----|------|
| | | 防音 | 建具 | 空調 | |
| 人件費 | 作業者 A | 11 | 11 | 11 | 時間 |
| | 作業者 B | 5 | 5 | 5 | 時間 |
| 自動車借上費 | | 1 | 1 | 1 | 時間 |
| 燃料費 | | 2 | 2 | 2 | リットル |
| 通信費 | | 2 | 2 | 2 | 時間 |
| 封筒代 | | 119 | 119 | 119 | 枚 |
| 郵送料 | | 119 | 119 | 119 | 件 |

(6) 遂行状況報告書及び計画変更申請書作成補助業務

(ア) 遂行状況報告書作成補助業務 (100 件当たり)

| 項目 | | 数量 | | | 単位 |
|--------|-------|----|----|----|------|
| | | 防音 | 建具 | 空調 | |
| 人件費 | 作業者 A | 3 | 3 | 3 | 時間 |
| | 作業者 B | 1 | 1 | 1 | 時間 |
| 自動車借上費 | | 1 | 1 | 1 | 時間 |
| 燃料費 | | 2 | 2 | 2 | リットル |
| 通信費 | | 1 | 1 | 1 | 時間 |
| 封筒代 | | 20 | 20 | 20 | 枚 |
| 郵送料 | | 20 | 20 | 20 | 件 |

(イ) 計画変更申請書作成補助業務 (100 件当たり)

| 項目 | | 数量 | | | 単位 |
|--------|-------|----|----|----|------|
| | | 防音 | 建具 | 空調 | |
| 人件費 | 作業者 A | 11 | 11 | 11 | 時間 |
| | 作業者 B | 3 | 3 | 3 | 時間 |
| 自動車借上費 | | 4 | 4 | 4 | 時間 |
| 燃料費 | | 8 | 8 | 8 | リットル |
| 通信費 | | 1 | 1 | 1 | 時間 |
| 封筒代 | | 46 | 46 | 46 | 枚 |
| 郵送料 | | 46 | 46 | 46 | 件 |

(ウ) 計画変更承認書送付業務 (100 件当たり)

| 項目 | | 数量 | | | 単位 |
|--------|-------|----|----|----|------|
| | | 防音 | 建具 | 空調 | |
| 人件費 | 作業者 A | 4 | 4 | 4 | 時間 |
| | 作業者 B | 4 | 4 | 4 | 時間 |
| 自動車借上費 | | 3 | 3 | 3 | 時間 |
| 燃料費 | | 6 | 6 | 6 | リットル |
| 通信費 | | 1 | 1 | 1 | 時間 |
| 封筒代 | | 11 | 11 | 11 | 枚 |
| 郵送料 | | 11 | 11 | 11 | 件 |

(7) 実績報告書作成補助業務

実績報告書作成補助業務 (100 世帯当たり)

| 項目 | | 数量 | | | 単位 |
|--------|-------|-----|-----|-----|------|
| | | 防音 | 建具 | 空調 | |
| 人件費 | 作業者 A | 110 | 110 | 110 | 時間 |
| | 作業者 B | 19 | 19 | 19 | 時間 |
| 自動車借上費 | | 97 | 97 | 97 | 時間 |
| 燃料費 | | 197 | 197 | 197 | リットル |
| 通信費 | | 10 | 10 | 10 | 時間 |
| 封筒代 | | 4 | 4 | 4 | 枚 |
| 郵送料 | | 4 | 4 | 4 | 件 |

(8) 確定通知書送付業務

確定通知書送付業務（100 件当たり）

| 項目 | | 数量 | | | 単位 |
|--------|-------|-----|-----|-----|------|
| | | 防音 | 建具 | 空調 | |
| 人件費 | 作業者 A | 5 | 5 | 5 | 時間 |
| | 作業者 B | 9 | 9 | 9 | 時間 |
| 自動車借上費 | | 2 | 2 | 2 | 時間 |
| 燃料費 | | 4 | 4 | 4 | リットル |
| 通信費 | | 1 | 1 | 1 | 時間 |
| 封筒代 | | 104 | 104 | 104 | 枚 |
| 郵送料 | | 104 | 104 | 104 | 件 |

(9) 補助金請求及び支払関連補助業務

(ア) 支払業務（100 件当たり）

| 項目 | | 数量 | | | 単位 |
|---------|-------|-----|-----|----|------|
| | | 防音 | 建具 | 空調 | |
| 人件費 | 作業者 A | 2 | 2 | 2 | 時間 |
| | 作業者 B | 95 | 95 | 95 | 時間 |
| 自動車借上費 | | 1 | 1 | 1 | 時間 |
| 燃料費 | | 2 | 2 | 2 | リットル |
| 通信費 | | 2 | 2 | 2 | 時間 |
| 振込サービス料 | | 1 | 1 | 1 | 式 |
| 振込手数料 | | 156 | 156 | 78 | 件 |

(イ) 支払完了通知送付業務（100 件当たり）

| 項目 | | 数量 | | | 単位 |
|--------|-------|-----|-----|-----|------|
| | | 防音 | 建具 | 空調 | |
| 人件費 | 作業者 A | 2 | 2 | 2 | 時間 |
| | 作業者 B | 9 | 9 | 9 | 時間 |
| 自動車借上費 | | 1 | 1 | 1 | 時間 |
| 燃料費 | | 2 | 2 | 2 | リットル |
| 封筒代 | | 104 | 104 | 104 | 枚 |
| 郵送料 | | 104 | 104 | 104 | 件 |

※ 端数処理

標準作業量により得られた金額は、1 円未満を切り捨てるものとする。