

表紙共33枚

# 宮古島 (7) 女性自衛官隊舎改修工事

件名	宮古島 (7) 女性自衛官隊舎改修工事	図面番号	1 / 33
図名	表紙	縮尺	
宮古島駐屯地業務隊管理科			R7.9.

# 特記仕様書

- 1 工事名  
宮古島 (7) 女性自衛官隊舎改修工事
- 2 工事場所  
沖縄県宮古島市上野字野原 83-5 陸上自衛隊宮古島駐屯地
- 3 工期  
契約日の翌日から令和8年3月31日まで
- 4 工事概要  
(1) 建築工事  
内装改修 …… 8.8. 3㎡
- (2) 電気設備工事  
ア 電灯設備改修 ……一式  
イ コンセント設備改修 ……一式  
ウ 動力設備改修 ……一式  
エ 幹線設備改修 ……一式  
オ 自動火災報知設備改修 ……一式
- (3) 通信設備工事  
拡声設備改修 ……一式
- (4) 機械設備工事  
ア 空調・換気設備改修 ……一式  
イ 自動制御設備改修 ……一式  
ウ 衛生設備改修 ……一式
- 5 一般仕様  
(1) 一般事項  
ア 本工事の施工は、本特記仕様書によるほか、設計図及び標準仕様書等の定めるところに従い誠実に行う。なお、特記仕様書の記載内容は、標準仕様書等の記載内容に優先するものである。また、これらに定めのない事項については、監督官との協議によるほか、以下の基準類により実施する。  
(イ) 標準仕様書等  
a 公共建築工事標準仕様書 (建築工事編) 令和7年版  
b 公共建築改修工事標準仕様書 (建築工事編) 令和7年版  
c 公共建築工事標準仕様書 (電気設備工事編) 令和7年版  
d 公共建築改修工事標準仕様書 (電気設備工事編) 令和7年版  
e 公共建築工事標準仕様書 (機械設備工事編) 令和7年版  
f 公共建築改修工事標準仕様書 (機械設備工事編) 令和7年版  
g 有線・無線通信工事共通仕様書 (令和6年度)  
(ロ) 設計基準類  
a 建築設備設計基準 (令和6年版)  
b 防衛施設設備設計要領 (令和6年5月)  
(ハ) 積算基準類  
a 公共建築工事積算基準  
b 防衛施設設備積算要領  
(ニ) その他基準類  
公共建築工事標準書式  
イ 本工事の実施に当たっては、適用を受ける関係法令等 (条例を含む。) を遵守し、材料の選定、品質性の確保、工法の選定、検査等を行う。  
ロ 設計図書に定められた内容に疑義が生じた場合又は現場の納まり、取合い等の関係で、設計図書によることが困難若しくは不都合が生じた場合は、監督官と協議する。  
エ 本工事の実施に当たり、設計図書に明記なき事項についても施工上当然処置すべき事項は、受注者の負担で実施する。

- (2) 駐屯地への立入りのために必要な手続き及び駐屯地規則厳守の徹底  
ア 駐屯地への立ち入り及び行動 (出入り手続・火気取扱い・工事用通行路等) は、当該駐屯地の規制 (部隊規則) 及び関係者の指示を遵守して行うものとし、工事施工地域以外への立ち入りを禁止する。  
イ なお、やむを得ず当該地域を除外して行う必要がある場合は、所定の手続きを行う。  
ロ 駐屯地の区域内における工事用車両の通行ルートの安全対策については、受注者において十分管理するものとし、通行ルート、工事施工場所周辺の道路等は、土砂等の飛散による粉じんが発生しないように清掃しなければならぬ。  
ハ 駐屯地の区域内の施設等に損傷を与えないよう十分注意して施工する。万一破損させた場合は、速やかに監督官及び駐屯地の管理者に報告するとともに、受注者の負担において原形に復旧する。また、第三者等に損害を与えた場合は、受注者の責任において補償する。
- (3) 施工確認等  
本工事における施工確認は、次に基づき行うものとする  
(イ) 受注者は、施工確認、監督官の立会いに必要な調査及び出来形等算出の作業、品質等の確認を行い、その結果を整理し、監督官に提出する。  
(ロ) 受注者は、不可視部分となる工事の調査が出来るよう監督官に十分な機会を提供する。  
(ハ) 施工確認及び立会いは、監督官が行う。
- (4) 工事現場管理  
ア 施工管理  
(イ) 設計図書に適合する工事事務物を完成させるために、施工管理体制を確立し、品質、工程、安全等の施工管理を行う。  
(ロ) 受注者は、工事の施工に携わる下請負人に、工事関係図書及び監督官の指示を受けた内容を周知徹底する。  
イ 施工体制台帳等の適正な整備  
受注者は、本工事を施工するために下請契約を締結した場合は、施工体制台帳及び施工体系図を作成し、「建設業の許可書」及び契約書等の写し (下請負人を含む。) を添えて監督官に提出する。  
なお、提出時期は工事着手前、体制変更時及び監督官の求める時期とする。  
ウ 現場代理人等  
(イ) 受注者は、本工事の着手に先立ち現場代理人及び主任技術者を配置する。  
(ロ) なお、現場代理人と主任技術者は兼任できる。  
(ハ) 本工事の施工に際し、資格を必要とする作業等については、その資格の免状の写しを監督官に提出する。  
エ 工事現場の管理で特に必要な事項  
(イ) 工事の安全には十分留意し、必要に応じて保安灯等の危険防止のための措置を講ずるとともに、機会あるごとに作業員に対しては注意を喚起し、また、作業の工程ごとに安全に対する検討を行う必要な措置を講ずる等、安全管理を徹底する。  
(ロ) 施工に当たっては、施工条件を工事関係者に十分に把握させるとともに作業員等に対して、安全教育を実施し、安全な作業方法及び安全の点検を徹底する。  
(ハ) 受注者は本工事の施工に際し、別途発注の関連工事と相互に綿密な調整を行い、工事の円滑な進捗に努める。  
オ 発生材等の処理  
本工事による発生材は、金属屑については駐屯地内の監督官の指示する場所に集積・整理する。また、金属屑以外の発生材については、産業廃棄物として関係法令等に基づき適切に処分し、処理完了後、産業廃棄物管理票 (マニフェスト) E票 (写し) を提出する。  
カ 養生  
既成施設部分、工事事務物の施工済み部分等については、汚損しないよう適切な養生を行う。  
キ 後片付け  
工事の完成に際しては、当該工事に関する部分の後片付け及び清掃を行う。
- (5) 作業時間  
本工事における駐屯地の出入門時間は、8時30分から17時までとする。ただし、これを超える時間については、監督官と協議の上、実施する。
- (6) 提出書類等  
ア 本工事の写真は、カメラ (カラー) 又はデジタルカメラ (総画素数80万画素数以上及びフタール形式JPEG) を使用し、着手前、施工中、完成時及び監督官の指示するところを撮影し、監督官に提出する。  
イ その他の提出書類等は、標準仕様書及び監督官の指示による。

姓 名	宮古島 (7) 女性自衛官隊舎改修工事	図面番号	2 / 33
図 名	特記仕様書①	縮 尺	
宮古島 駐屯地業務隊 管理科			R7.9.

6 工事仕様 (建築工事)

- (1) 材料  
 ア 本工事に使用する材料は設計図書に適合するものとし、全て新品とする。  
 イ 設計図書に記載されている材料の製造者及び型式(型番)は参考のものであり、製造者等を特定しているものではない。  
 ウ 使用する材料が設計図書に定める品質及び性能を有することの証明となる資料(承認図及び試験成績書等)を、監督官に提出する。ただし、設計図書においてJISによると指定された材料でJISマーク表示のある材料の色等については、監督官の承諾を受けた場合は、資料の提出を省略することができる。  
 オ 材料の搬入ごとに、監督官に報告する。ただし、あらかじめ監督官の承諾を受けた場合は、この限りでない。  
 カ 現場に搬入した材料は、種別ごとに監督官の検査を受ける。ただし、あらかじめ監督官の承諾を受けた場合は、この限りでない。  
 キ 官給品支給  
 コ 本工事では、建築工事の材料として官給品一覽表による材料を支給する。なお、ビス等の雜材料は含まない。
- (2) 仮設工事  
 ア 本工事では原則として、駐屯地の用水、電力の使用はできない。使用する場合は、仮設用メーターを設置し使用料を徴収する。  
 イ 内部足場の設置は、開立、足場板等による。  
 ウ 既存部分の養生は、ビニールシート、合板等の適切な方法で養生を行う。
- (3) 撤去工事  
 ア 撤去工事実施に当たっては、撤去要領及び工程等について監督官と十分協議の上、着手する。
- (4) 金属工事  
 ア 壁・天井下地材は、JIS A 6517 (建築用鋼製下地材 (壁・天井)) による。また、建具周りの開口部補強材については、公共建築工事標準仕様書による。  
 イ 壁下地材等の種類は設計図書による。  
 ウ 物干し用金物については各部材の規格については図面を標準とするが、施工時の納まりを優先する。
- (5) 建具工事  
 ア 鋼製軽量建具  
 イ 建具の性能及び構造は、ドアセットの場合はJIS A 4702 (ドアセット)、サッシの場合はJIS4706 (サッシ)による。  
 (1) 鋼製軽量建具に使用する鋼板類は、JIS G 3302 (溶融亜鉛めっき鋼板及び鋼帯)による表面処理亜鉛めっき鋼板、又は、JIS G 3313 (電気亜鉛めっき鋼板及び鋼帯)による表面処理鋼板とする。  
 (2) 鋼製軽量建具に使用する鋼板類の厚さは設計図書による。  
 (3) 各種の材料は、ステンレス鋼板とする。  
 (4) 枠、各種の材料は、ステンレス鋼板とする。  
 (5) 建具の付属金物については、建具表による他は、製造所の仕様とする。  
 (6) 建具に取り付けるガラスの留め材は、シーリング材とする。  
 (7) 建具は、あらかじめ承認図を監督官に提出し承認を得る。  
 イ アルミニウム製建具  
 (1) 建具の性能及び構造は、ドアセットの場合はJIS A 4702 (ドアセット)、サッシの場合はJIS4706 (サッシ)による。  
 (2) アルミニウム製建具に使用する板材類は、JIS H 4000 (アルミニウム及びアルミニウム合金の板及び条)、押出形材は、JIS H 4100 (アルミニウム及びアルミニウム合金の押出形材)による。  
 (3) アルミニウム製建具に使用する板材類の厚さは1.5mmとする。  
 (4) アルミニウム鋼板はJIS G 4305 (冷間圧延ステンレス鋼板及び鋼帯)による。  
 (5) アルミニウム各種の厚みは1.5mmとする。  
 (6) 補強材、力骨、アーカー等は、鋼製又はアルミニウム合金製とする。鋼製のものは、亜鉛めっき等の接触腐食の防止措置を講ずる。  
 (7) 気密材、戸車、振れ止め及び戸当り等の類は、耐久性を有し使用箇所に適したものである。  
 (8) アルミニウムに接する小ねじ等の材質は、ステンレス製とする。  
 (9) 建具の付属金物については、建具表による他は、製造所の仕様とする。  
 (10) 建具に取り付けるガラスの留め材は、シーリング材とする。  
 (11) 建具は、あらかじめ承認図を監督官に提出し承認を得る。

(6) 塗装工事  
 仕上げの色合いは、既存の色合いと同一色とし、細部は監督官の指示による。

(7) 内装工事  
 ア ビニル床材は、厚さ1.5mm以上、高さ100mmを標準とし、細部については設計図書による。  
 イ ビニル床シートはJIS A 5705 (ビニル系床材)により、厚さ2.5mmを標準として細部については設計図書による。  
 ウ ビニル床タイルはJIS A 5705により、厚さ2mmとする。  
 エ ビニル床シート及びビニル床タイル用接着剤は、JIS A 5523 (床仕上げ材用接着剤)による。ただし、接着剤のホルムアルデヒドの放散量は、F☆☆☆☆とする。  
 オ 石膏ボードは、JIS A 6901 (石膏ボード)による。  
 カ ボード類の取り付けに使用する小ねじ等の種類及び形状は、取付け材料に適したものである。  
 キ 壁面における石膏ボードの目地仕様ベベルエッジとし、目地工法は、突付けV目地工法とする。なお、水平目地は設けない。  
 ク 壁石膏ボード張りに使用する見切縁は、塩化ビニル製とする。

(8) ユニットおよびその他  
 ア トイレブースは事前に承認図を提出し監督官の承認を得た後、製作、施工する。  
 イ トイレブースのパネル表面材は、ポリエスチル樹脂系化粧合板とする。  
 ウ パネルの主要構成材は、JIS A 6512 (可動間仕切)に規定する材料とする。  
 エ 笠木、脚部、壁見切り金物、頭つなぎ等の構造金物は、耐食性のあるものとする。  
 オ なお、脚部は、脚金物タイプとする。  
 カ ヘンジ等の付属金物は、製造所の仕様による。  
 キ 頭つなぎ等を取り付ける小ねじの類は、ステンレス製のものとする。  
 ク カラランバツクは軽量鉄骨下地とし、頭部はステンレス製イソック鋼板とする。  
 ケ 化粧台については設計図書による。  
 コ 物干し金物については設計図書による。  
 サ 窓見については緑なしの防湿性を有するものとし、鏡のガラスはJIS R 3220 (鏡材)に基づき、厚さは5mmとする。  
 取付けは、ゴム座等を当て、ステンレス製の適切な金物を用いて行う。  
 シ 室内机、ビゴトサインの形状、寸法、材質、色、書体、印刷等の種類、取付け形式等は設計図書による。  
 ス 脱衣棚については棚板はポリエスチル化粧合板(t=4.0)の仕上げとし、寸法等は設計図書による。  
 95)、裏板はポリエスチル化粧合板(t=4.0)の仕上げとし、寸法等は設計図書による。

件名	宮古島(7)女性自衛官隊舎改修工事	図面番号	3 / 33
図名	特記仕様書②	縮尺	
宮古島駐屯地業務隊管理科			R7.9.

7 工事仕様 (電気・通信設備工事)

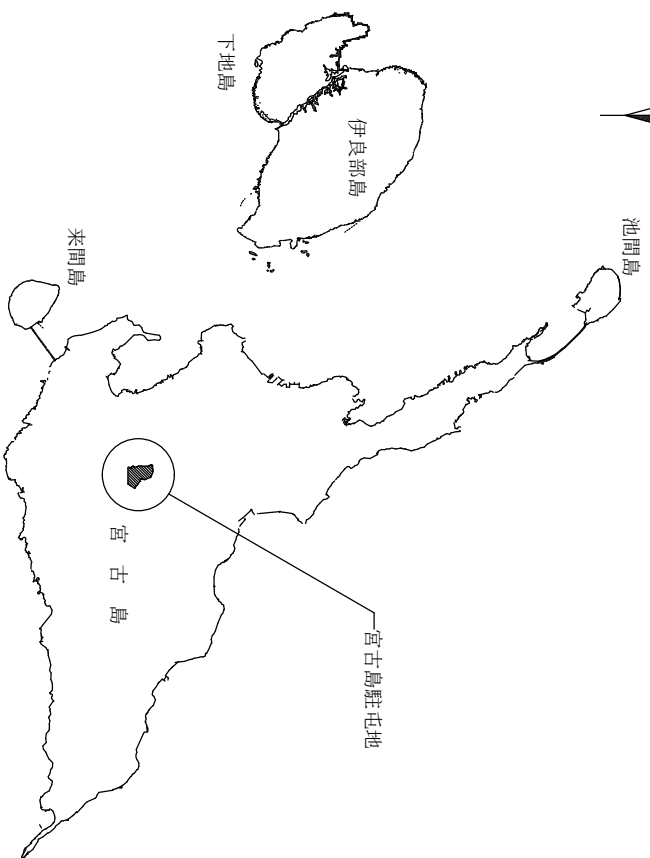
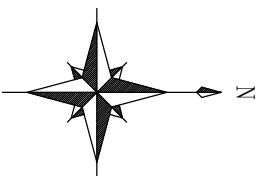
- (1) 機器及び材料  
 ア 本工事に使用する資機材は設計図書に適合するものとし、全て新品とする。  
 イ 設計図書に記載されている資機材の製造者及び型式(型番)は参考のものであり、製造者等を特定して  
 いるものではない。  
 ウ 使用する資機材が設計図書に定める品質及び性能を有することの証明となる資料(承認図及び試験成績  
 書等)を監督官に提出する。ただし、設計図書においてJISによると指定された資機材でJISマーク表示の  
 ある資機材を使用する場合及びあらかじめ監督官の承諾を受けた場合は、資料の提出を省略することがで  
 きる。  
 エ 資機材の色等については、監督官の指示を受ける。あらかじめ監督官の承諾を受けた場合は、この限り  
 でない。  
 カ 現場に搬入した資機材は、種別ごとに監督官の検査を受ける。ただし、あらかじめ監督官の承諾を受け  
 た場合は、この限りでない。  
 キ 官給品支給  
 コ 本工事では、電気・通信設備工事の材料として官給品一覧表による材料を支給する。なお、ビス等の雑  
 材料は含まない。
- (2) 電気設備工事  
 ア 本工事において使用する電線等は設計図書による  
 ア 接続等は停電工事を標準とし、事前に監督官に連絡して調整すること。  
 イ 本工事において使用する照明器具は、事前に承認図を監督官に提出し承認を得ること  
 エ 本工事において使用する感知器は、消防法に適合した官の表示があるものとする  
 オ 配線終了後、接地及び絶縁各測定を実施し試験結果を監督官に提出すること。  
 カ 自動火災報設備工事の、着工、施工、完成に当たり、関係官公署その他の関係機関への必要な届出手続き  
 等は請負者の負担で実施する。
- (3) 通信設備工事  
 ア 拡声設備は、機器設置及び配線完了後に、動作確認試験を行い、機器の動作が所要の機能を満たしている  
 ことを確認する。

7 工事仕様 (機械設備工事)

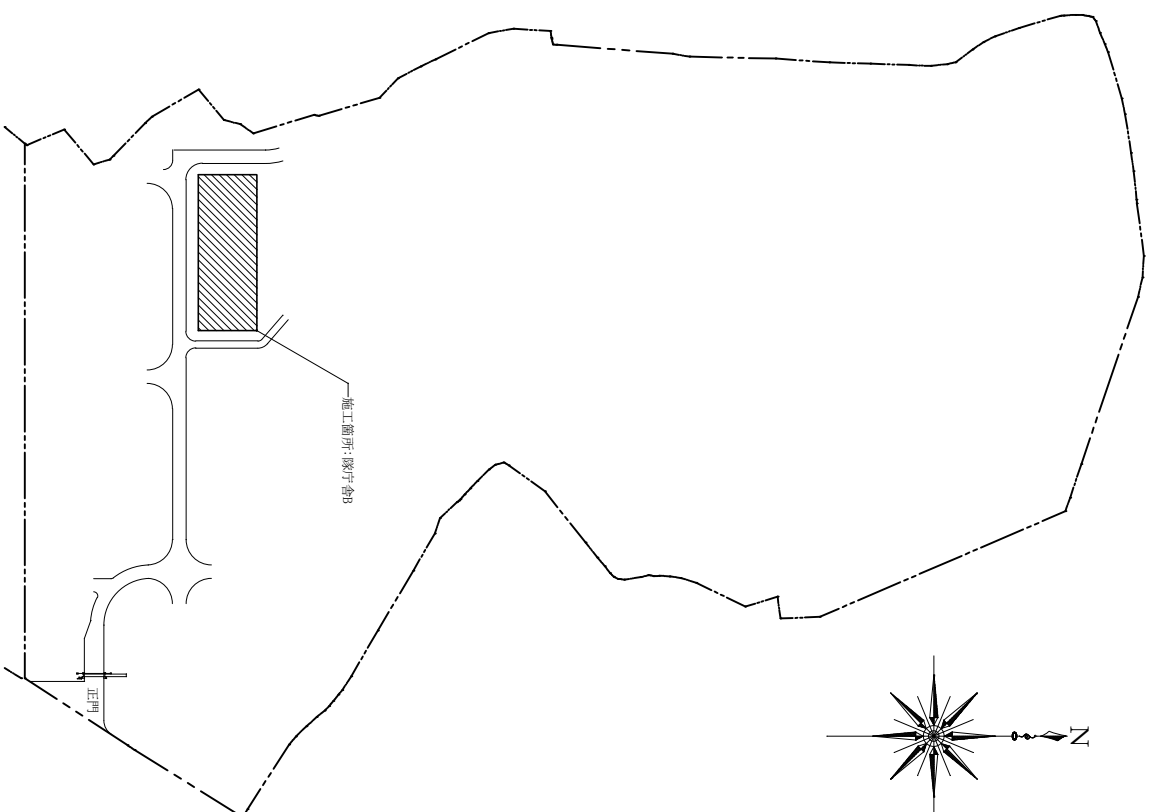
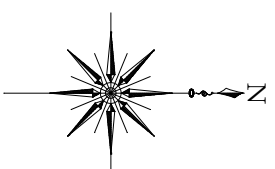
- (1) 機器及び材料  
 ア 本工事に使用する資機材は設計図書に適合するものとし、全て新品とする。  
 イ 設計図書に記載されている資機材の製造者及び型式(型番)は参考のものであり、製造者等を特定して  
 いるものではない。  
 ウ 使用する資機材が設計図書に定める品質及び性能を有することの証明となる資料(承認図及び試験成績  
 書等)を監督官に提出する。ただし、設計図書においてJISによると指定された資機材でJISマーク表示の  
 ある資機材を使用する場合及びあらかじめ監督官の承諾を受けた場合は、資料の提出を省略することがで  
 きる。  
 エ 資機材の色等については、監督官の指示を受ける。あらかじめ監督官の承諾を受けた場合は、この限り  
 でない。  
 カ 現場に搬入した資機材は、種別ごとに監督官の検査を受ける。ただし、あらかじめ監督官の承諾を受け  
 た場合は、この限りでない。  
 キ 官給品支給  
 コ 本工事では、機械設備工事の材料として官給品一覧表による材料を支給する。なお、ビス等の雑材料は  
 含まない。
- (2) はつり及び穴開け  
 ア 既存のコンクリート床、壁等の配管貫通部の穴開けは原則としてダイヤモンドリットによる  
 イ 配管施工完了後、必要に応じて、モルタル又はロックワールを充填する。  
 ウ 防火区画の貫通に関しては消防法に基づいた貫通処理を実施する。
- (3) 給排水管設備工事  
 ア 使用する配管等は設計図書による。  
 イ 屋内掃き取り排水管の勾配は呼び径65以下は最小1/50、呼び径75、100は1/100とする。  
 ウ 配管の保温の種類及び保温材の厚さについては標準仕様書に基づいたものを使用すること。  
 エ 給水管・給湯管の接続完了後通水試験及び水圧試験を実施し、試験成績表を監督官へ提出すること。  
 オ 排水管・通気管の接続完了後通水試験及び通水試験を実施し、試験成績表を監督官へ提出すること。  
 カ 施工中やむを得ず断水等の処置が発生する場合は1週間以上前に監督官に連絡し承諾を受けること。
- (4) ダクト工事  
 ア 使用する機器及び配管類の詳細については設計図書による。  
 イ 換気設備は、亜鉛鉄板製のスパイラルダクトとする。また、シャワー室の排気はステンレス製とする。  
 ウ 外壁に接するダクトは、外壁からの雨水の侵入がない程度の下り勾配又は立ち上がりを設けること。  
 エ 屋外に取り付ける、丸型フードは耐外風高性能フードとする。
- (5) 空気調和設備工事  
 ア 使用する機器及び配管類の詳細については設計図書による。  
 イ 室外機(冷東機含む)クーリング内外面共同塩防食処理及び室外機フレン耐食表面処理は専門メーカ  
 による防錆処理とする。  
 参考業者：ゆにてつくす(クーリング部：ガードエース フイン部：トッゾガード)  
 ; ニチポー(クーリング部：ニチポーSユニット フイン部：TRフルーグリア)
- (6) 衛生設備  
 ア 衛生陶器は、JIS A 5207(衛生陶器)による。ただし、JISに規定されていない衛生陶器は、外觀、品  
 質等がJISに準ずるものとし、細部は設計図書による。  
 イ 使用する衛生陶器は、事前に承認図を監督官に提出し承認を得る。  
 ウ 衛生陶器の取付位置は、設計図書を標準とするが、細部位置については、監督官と協議する。
- (7) 試験及び総合調整等  
 ア 本工事の試験及び総合調整等は、標準仕様書の当該事項によるものとし、対象項目は以下の通りとする。  
 なお、受注者は冷暖房等の試運転調整に際し、作業要領書を作成の上事前に監督官等の確認を得た後に作  
 業に当たるものとする。  
 (ア) 室内外空気の温湿度の測定  
 (イ) 風量測定  
 (イ) 総合調整完了後、各測定結果をまとめた測定表等を監督官に提出する。

姓名	宮古島 (7) 女性自衛官隊舎改修工事	図面番号	4 / 33
図名	特記仕様書③	幅尺	
宮古島 駐屯地業務隊 管理科			R7.9.

品名	規格	数量	品名	規格	数量
【機械工事】			【機械工事】		
上屋式室内吊物干	川口振研 操作機タイプD UHM-S-W	4 組	ルーブリック(室内機)	4.6kW 軸相200V 沖繩仕様 NXZ-4621AS	1 台
子スリルリフト	川口振研 二相機 GP-65-S	4 組	ルーブリック(室内機)	振相形 2.2kW 軸相200V MSZ-2221GYAS-W-IN	1 台
ツラフツラ	ニト J DR-2006 56T5031	6 台	ルーブリック(室内機)	天井埋込タイプ仕様 2.2kW 軸相200V MLZ-M2222AS-IN	1 台
ツラフツラ	ニト NA 56T2011	6 個	天井埋込機	低騒音型 φ100mm VD-15ZPC-3	1 台
ツラフツラ	JIS規格品 WS-60 L=2.700mm	90 本	吊鉤鉄板タイプリフト	φ100 t=0.5 L=4.000	7 本
ツラフツラ	JIS規格品 WS-65 L=2.700mm	50 本	吊鉤鉄板タイプリフト	φ125 t=0.5 L=4.000	3 本
ツラフツラ	JIS規格品 WS-65 L=4.000mm	40 本	吊鉤鉄板タイプリフト	φ150 t=0.5 L=4.000	2 本
ツラフツラ	JIS規格品 WS-65 L=4.000mm	20 本	吊鉤鉄板タイプリフト	φ175 t=0.5 L=4.000	2 本
ツラフツラ	JIS規格品 WS-19 L=4.000mm	40 本	吊鉤鉄板タイプリフト	φ200 t=0.5 L=4.000	2 本
ツラフツラ	JIS規格品 WS-25 L=4.000mm	20 本	吊鉤鉄板タイプリフト	φ100 t=0.5 L=4.000	5 本
ツラフツラ	JIS規格品 WS-50H	500 個	スチールスライダリフト	φ125 t=0.5 L=4.000	2 本
スレサー	JIS規格品 WS-65H	270 個	スチールスライダリフト	φ200 t=0.5 L=4.000	2 本
スレサー	JIS規格品 WS-65H	100 本	スチールスライダリフト	φ250 t=0.5 L=4.000	2 本
ツラフツラ	JIS規格品 CS-19 L=5.000mm	40 本	空調用配管	φ75 6.35X9.52mm 20m巻造 FC-2320-10H-KHE	4 箱
ツラフツラ	JIS規格品 CS-19 L=5.000mm	20 本	空調用配管	15A L=4.000mm SGP-VA	6 本
ツラフツラ	JIS規格品 CS-19 L=5.000mm	100 本	空調用配管	20A L=4.000mm SGP-VA	3 本
ツラフツラ	JIS規格品 CC-19 L=4.000mm	40 本	空調用配管	25A L=4.000mm SGP-VA	3 本
ツラフツラ	JIS規格品 CC-19 L=4.000mm	20 本	空調用配管	32A L=4.000mm SGP-VA	7 本
ツラフツラ	JIS規格品 CC-19 L=4.000mm	3 枚	空調用配管	40A L=4.000mm SGP-VA	6 本
ツラフツラ	JIS規格品 3/8 L=2.000mm	7 箱	空調用配管	50A L=4.000mm SGP-VA	1 本
ツラフツラ	JIS規格品 3/8 L=2.000mm	2 箱	空調用配管	15A L=4.000mm	3 本
ツラフツラ	JIS規格品 3/8 L=2.000mm	140 枚	空調用配管	20A L=4.000mm	4 本
ツラフツラ	JIS規格品 910X2.420X12.5mm 不燃 AULエナジ	40 枚	空調用配管	25A L=4.000mm	12 本
ツラフツラ	910X1.820X8mm	2 箱	空調用配管	30A L=5.500mm	2 本
ツラフツラ	303X303X2mm 50枚入り 栗J MV36	8 個	空調用配管	50A L=5.500mm	3 本
ツラフツラ	1100mm 50mm入り 栗J LTH10055	2 個	空調用配管	80A L=5.500mm	3 本
ツラフツラ	ツラフツラ	7 箱	空調用配管	100A L=5.500mm	5 本
ツラフツラ	TOTO JSV0812UXW3BK	1 個	空調用配管	50A L=2.000mm	4 本
ツラフツラ	三菱電機 NF125CV AL付	1 個	空調用配管	65A L=2.000mm	6 本
ツラフツラ	三菱電機 AL-085V	1 個	空調用配管	VP25A L=4.000mm	1 本
ツラフツラ	パナソニック BNC720R	1 個	空調用配管	VP32A L=4.000mm	4 本
ツラフツラ	パナソニック BSH22032	1 個	空調用配管	COA65	1 個
ツラフツラ	パナソニック BSH22031	6 個	空調用配管	COA100	2 個
ツラフツラ	パナソニック BKW2203CK	1 個	空調用配管	総水用25A	2 個
ツラフツラ	未定工業 WB-1ACJ	1 個	空調用配管	総水用50A	2 個
ツラフツラ	パナソニック WNS601	20 個	空調用配管	総水用25A	2 個
ツラフツラ	パナソニック WHH5141	5 個	空調用配管	総水用50A	2 個
ツラフツラ	パナソニック WRT5556K	3 個	空調用配管	TOTO CF5498BK#NW1	5 個
ツラフツラ	パナソニック WTK248128 (200V)	1 個	空調用配管	TOTO TCF5534AU#NW1	5 個
ツラフツラ	パナソニック WTK229129	3 個	空調用配管	TOTO YHT01	5 個
ツラフツラ	パナソニック WTK05820W	10 個	空調用配管	TOTO L502#NW1	7 個
ツラフツラ	パナソニック WNT15124	10 個	空調用配管	TOTO TLE265S1W	7 個
ツラフツラ	パナソニック WNG601W	5 個	空調用配管	TOTO TLEK05202J	7 個
ツラフツラ	パナソニック WNG602W	20 個	空調用配管	TOTO TLD502105J	7 個
ツラフツラ	パナソニック WNG603W	3 個	空調用配管	TOTO SK322#NW1	1 個
ツラフツラ	パナソニック WNG6091W	3 個	空調用配管	TOTO TK22	1 個
ツラフツラ	パナソニック WNT090WK	4 個	空調用配管	TOTO T23AEQ20C	1 個
ツラフツラ	パナソニック WNS024	10 台	空調用配管	TOTO T9R	1 個
ツラフツラ	東芝 LEKD109015N-LS9	9 台	空調用配管	TOTO HH04060 10個入	2 箱
ツラフツラ	東芝 LEKD169015N-LS9	4 台	空調用配管	TOTO T3TSGEP	1 箱
ツラフツラ	東芝 LEKD209025N-LS9	3 名	空調用配管	TOTO PWSP80E2W	3 箱
ツラフツラ	東芝 LEKR415923N-LS	4 台	空調用配管	TOTO TW11GR	3 箱
ツラフツラ	東芝 LEKR415523N-LS	2 台	空調用配管	TOTO T200ESNR13C	1 箱
ツラフツラ	東芝 FBK-10701N-LS9	200 m	空調用配管		
ツラフツラ	東芝 FBK-9-8C	200 m	空調用配管		
ツラフツラ	東芝 FBK-9-4C	200 m	空調用配管		
ツラフツラ	東芝 FBK-6-3C	200 m	空調用配管		
ツラフツラ	東芝 FBK-6-2C	100 m	空調用配管		
ツラフツラ	東芝 FBK-2-1P	1 本	空調用配管		
ツラフツラ	東芝 FBK-3.66m	1 本	空調用配管		
ツラフツラ	東芝 FBK-3.66m	1 本	空調用配管		
ツラフツラ	HIVE16 L=4.000mm	2 本	空調用配管		
ツラフツラ	PVP-1510BJ	1 個	空調用配管		
ツラフツラ	TOA CM-2330AAT	4 個	空調用配管		
ツラフツラ	ホチキ DSC-1RL-A	4 個	空調用配管		
ツラフツラ	ホチキ DSC-2RL-A	3 個	空調用配管		
ツラフツラ	ホチキ DFG-1W7OL	3 個	空調用配管		



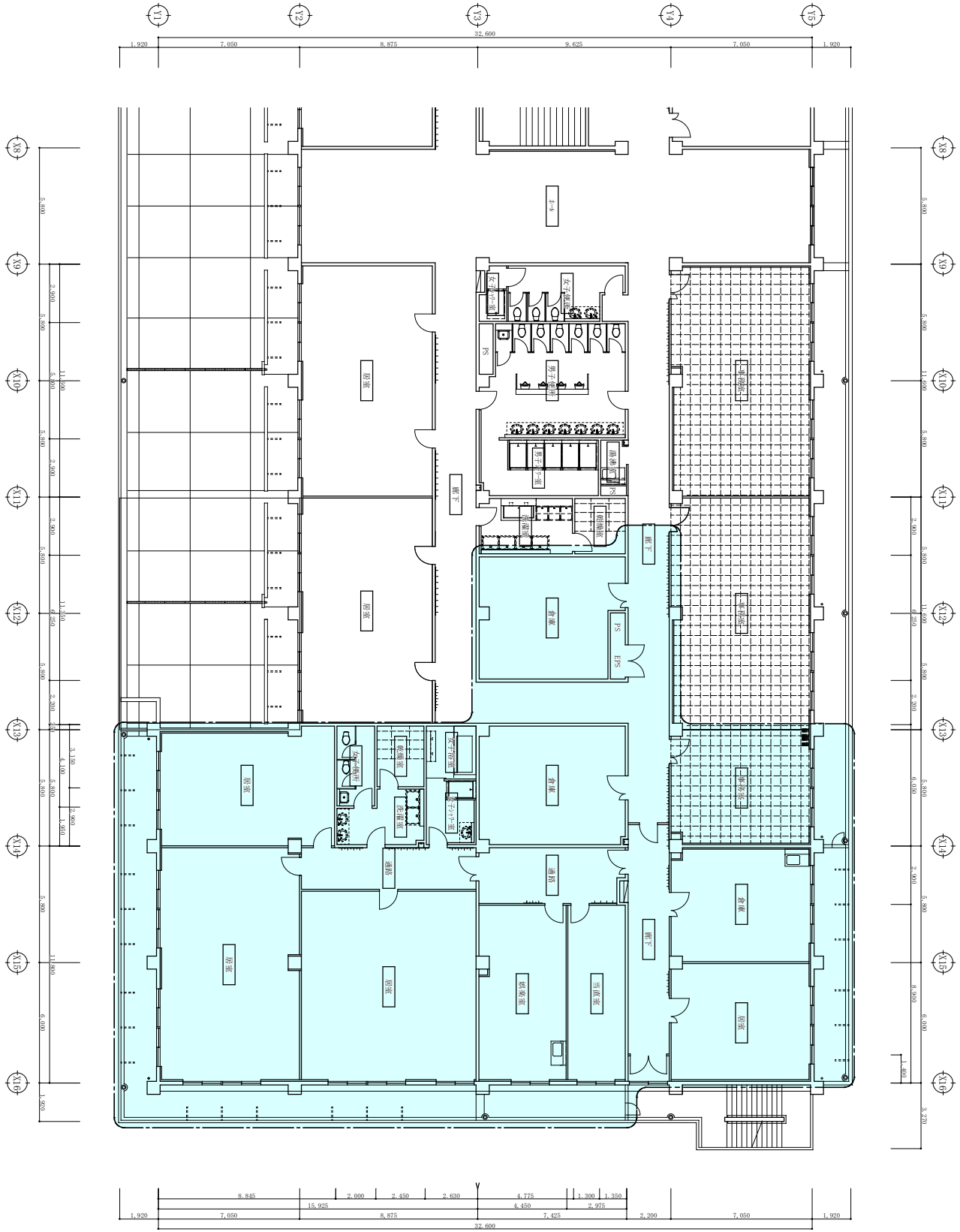
位置図 NON SCALE



配置図 S=1/3,000

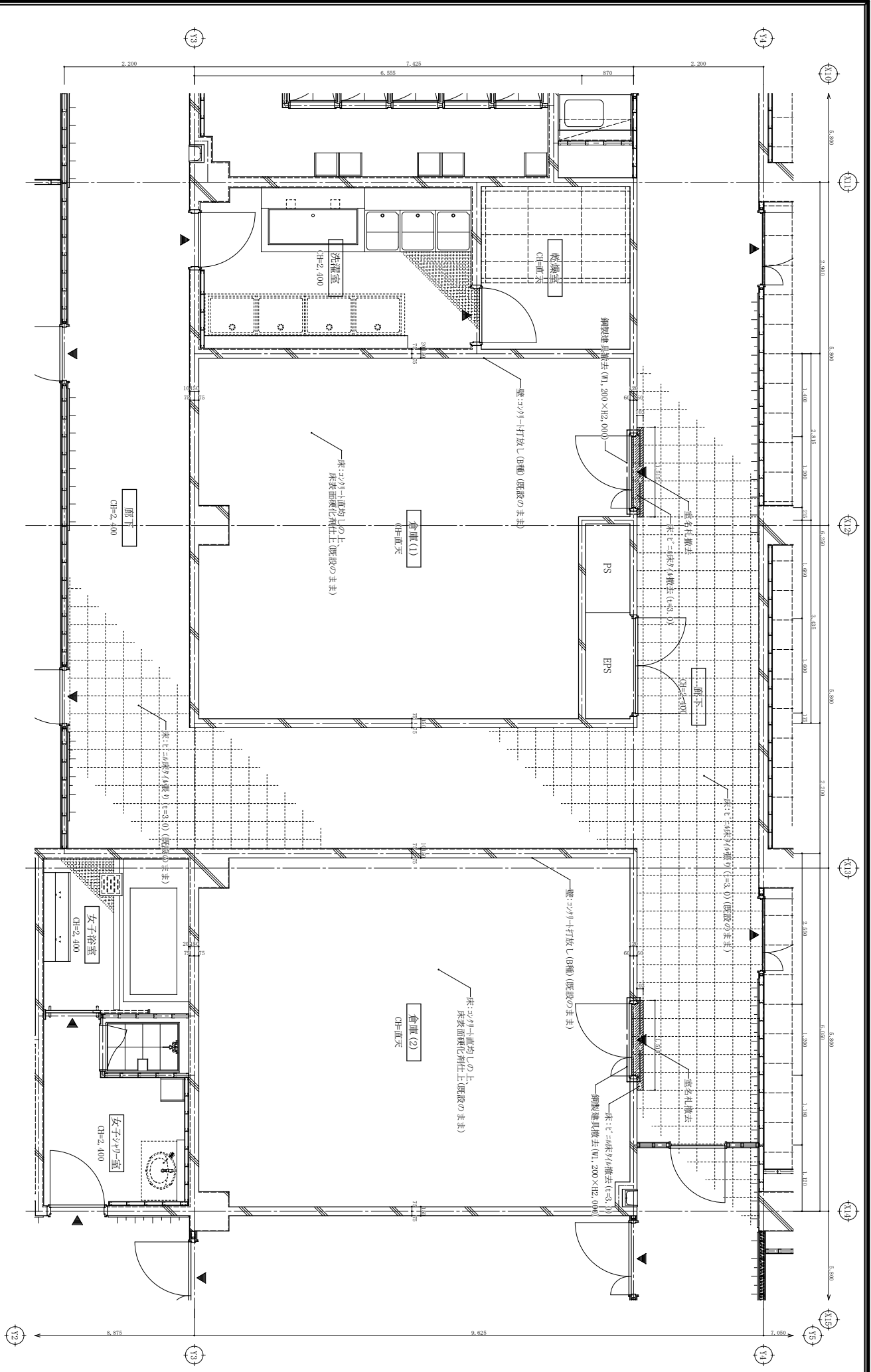
件名	宮古島(7)女性自衛官隊舎改修工事	図面番号	6 / 33
図名	案内図・配置図	縮尺	図示
宮古島駐屯地業務隊管理科			R7.9.

○：施工範囲を示す。



姓名	宮古島(7)女性自衛官隊舎改修工事	図面番号	7 / 33
図名	2F平面図(改修前)	縮尺	1/200
宮古島駐屯地業務隊 管理科		R7.9.	

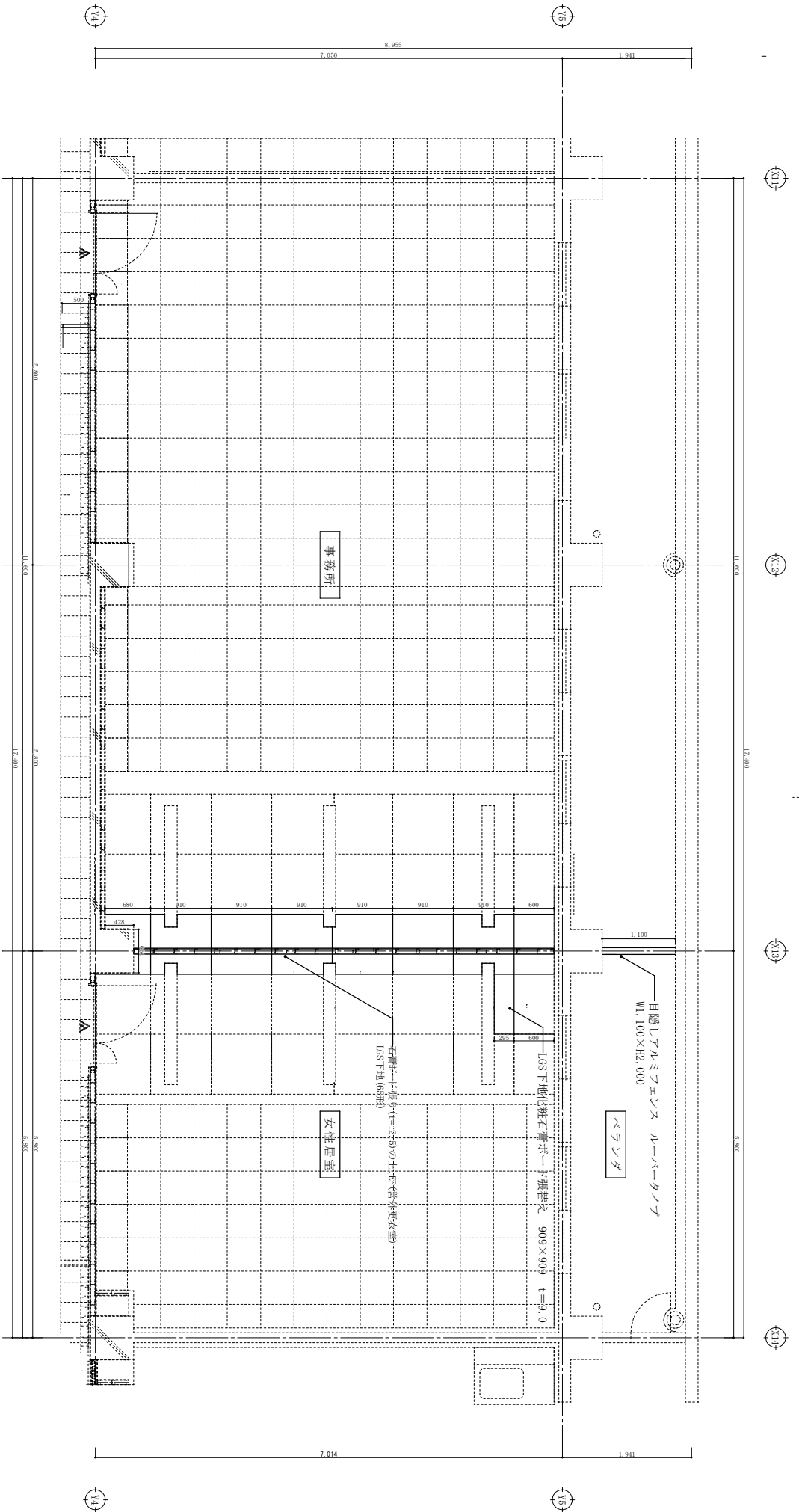




凡例	鉄筋コンクリート壁	窓名札(面付型(枠付))
	LGS壁	帽子掛金物
	防火区画壁(LGS閉付切壁(65形)強化石膏+100面張り(=15+10))	

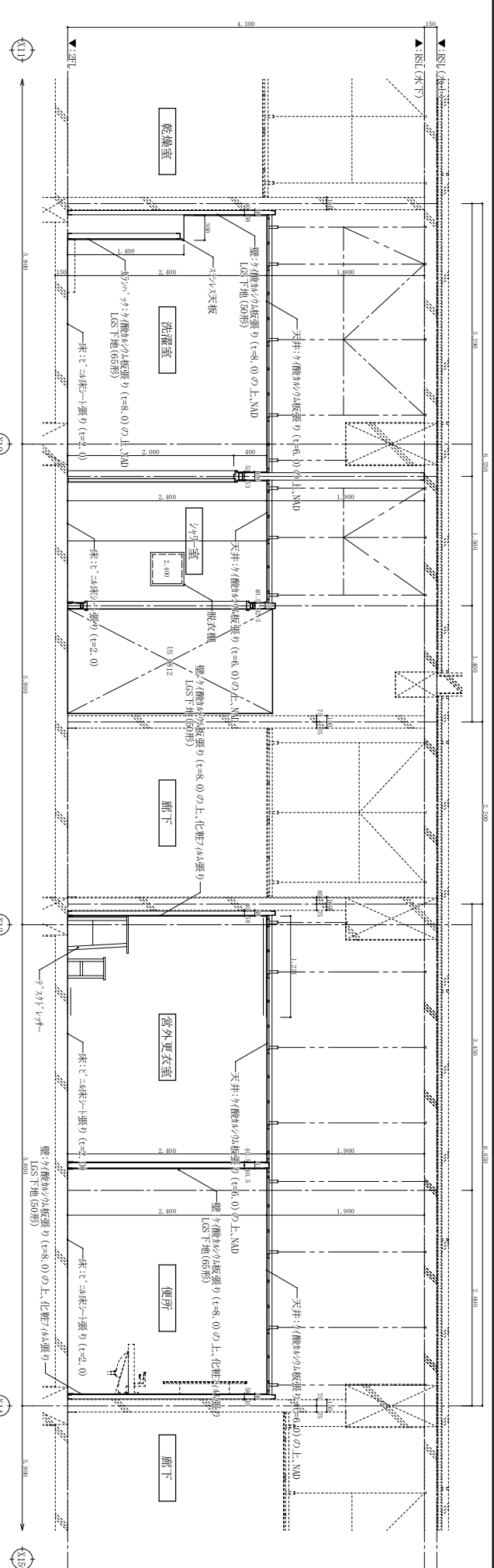
姓名	宮古島(7)女性自衛官隊舎改修工事	図面番号	9 / 33
図名	平面詳細図(改修前)	縮尺	1/60
宮古島駐屯地業務隊管理科		縮尺	R7.9.



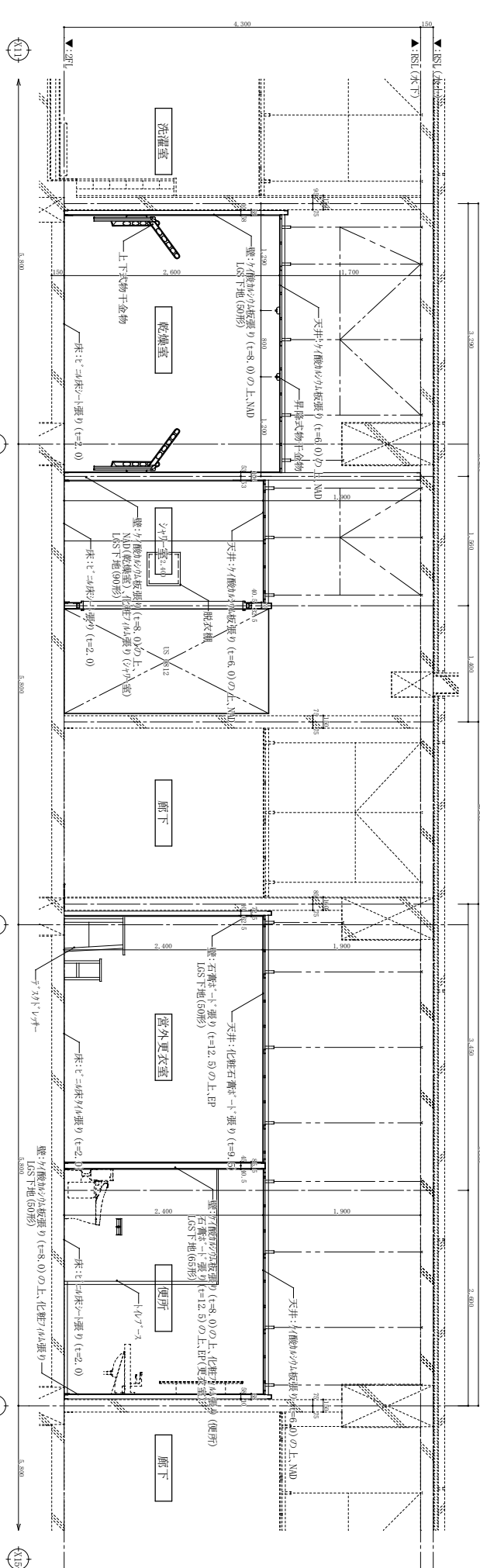


凡例	
	鉄筋コンクリート
	LSS
	帽子掛金物

件名	宮古島(7)女性自衛官隊舎改修工事	図面番号	11 / 33
図名	平面詳細図(改修後)	縮尺	1/60
宮古島駐屯地業務隊管理科		R7.9.	

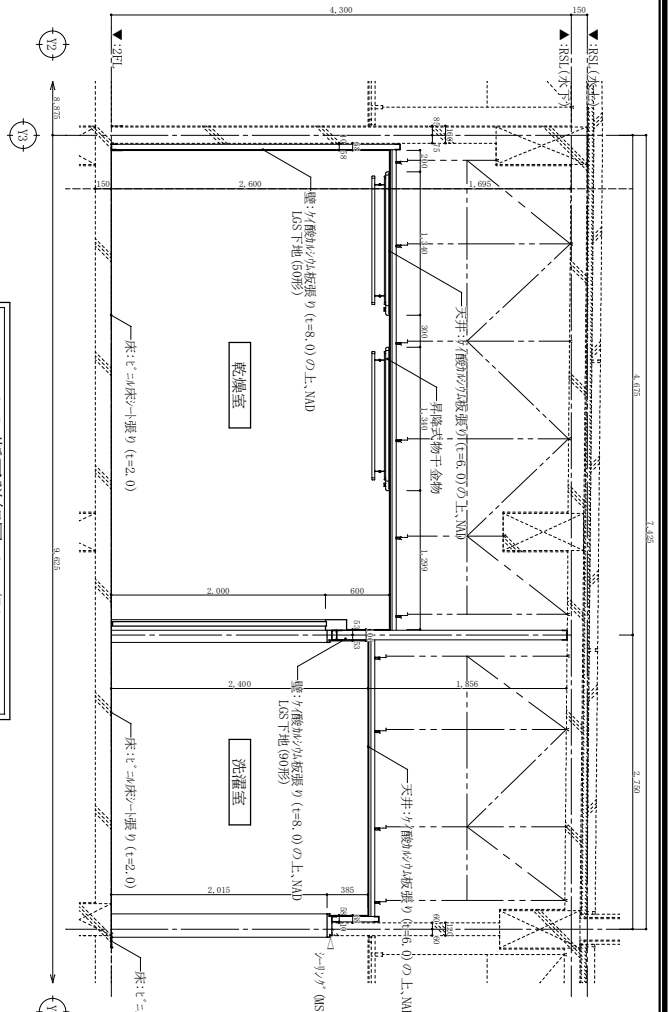


A-A 断面詳細図 S=1/50

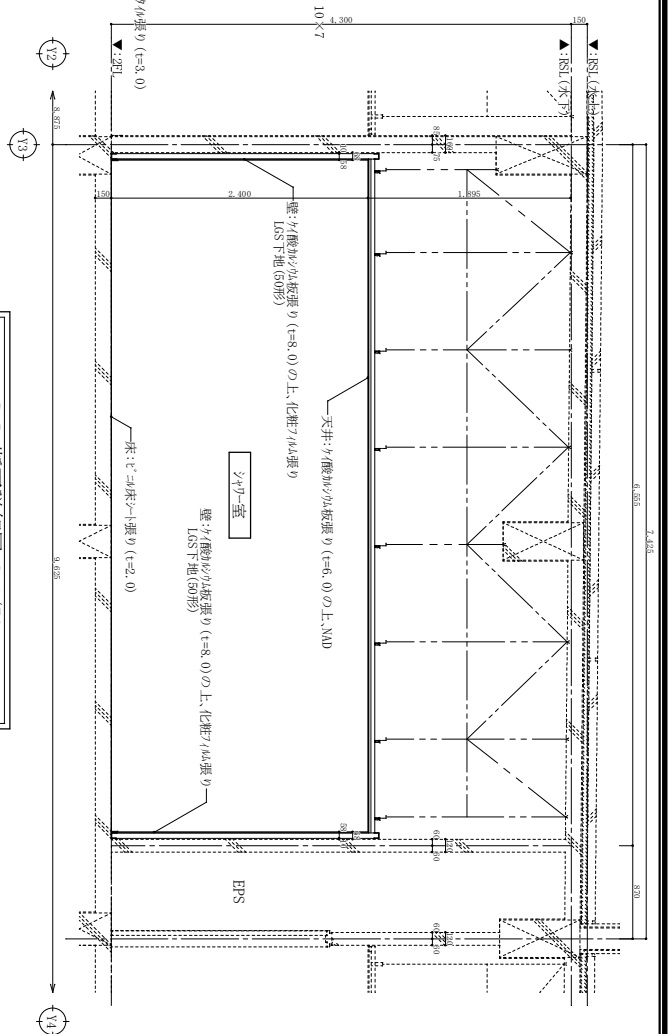


B-B 断面詳細図 S=1/50

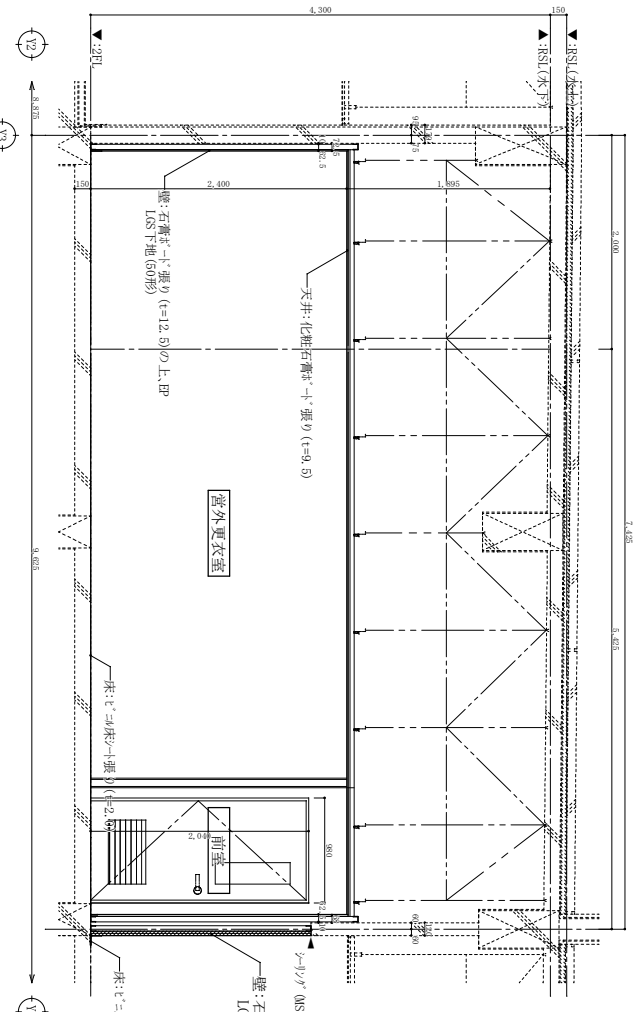
件名	宮古島(7)女性自衛官隊舎改修工事	図面番号	12 / 33
図名	断面詳細図①	縮尺	1/50
宮古島駐屯地業務隊管理科		縮尺	R7.9.



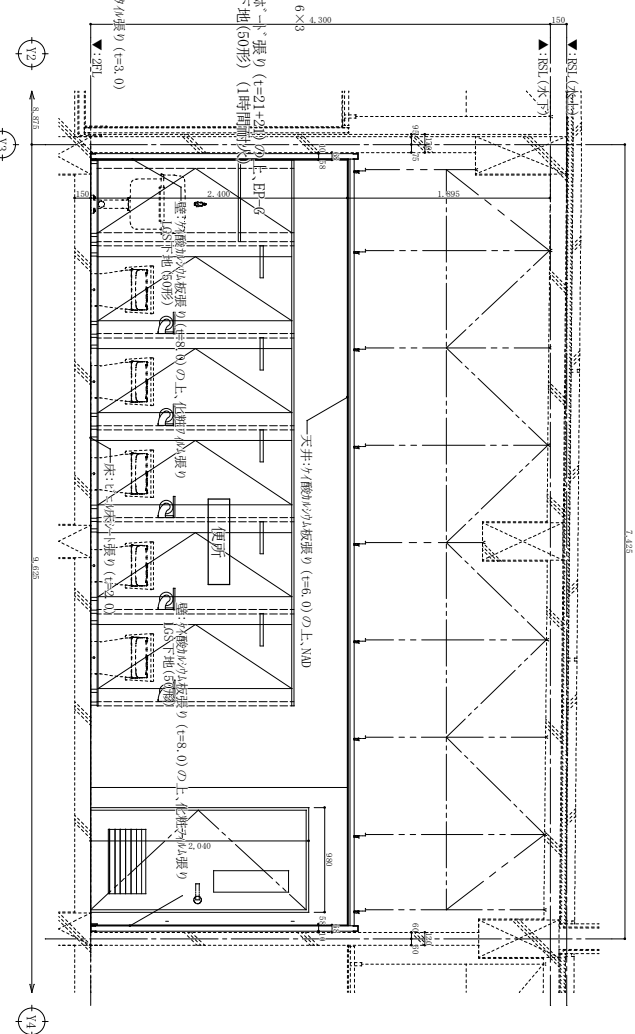
C-C 断面詳細図 S=1/50



D-D 断面詳細図 S=1/50

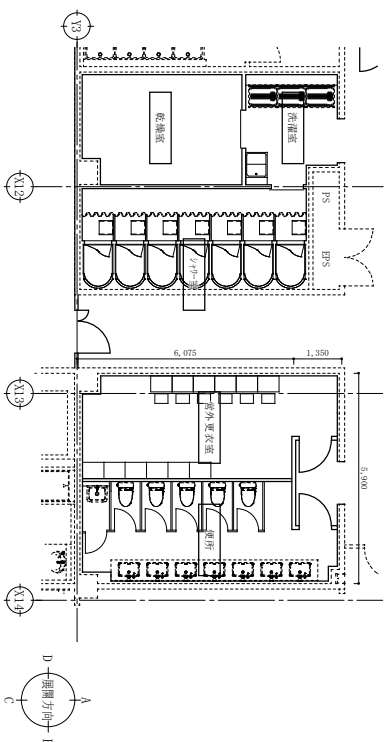


E-E 断面詳細図 S=1/50

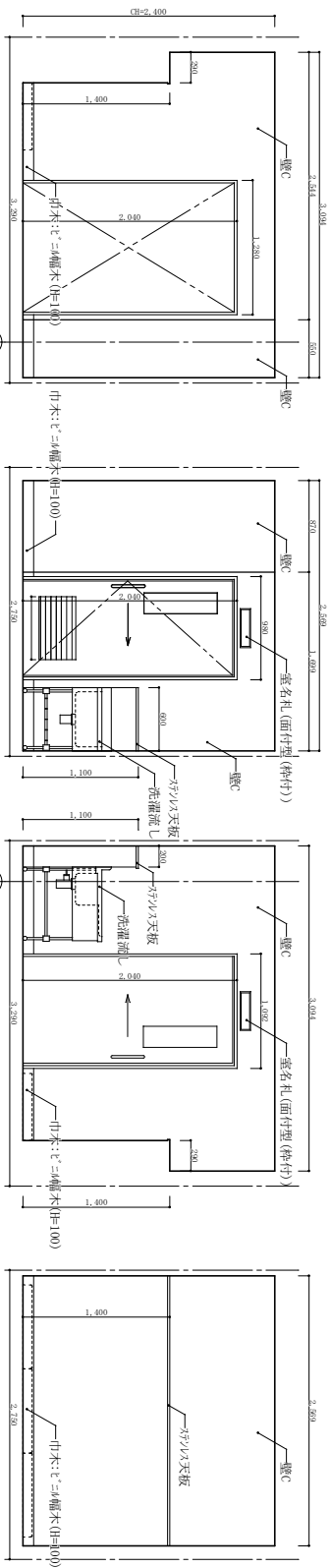


F-F 断面詳細図 S=1/50

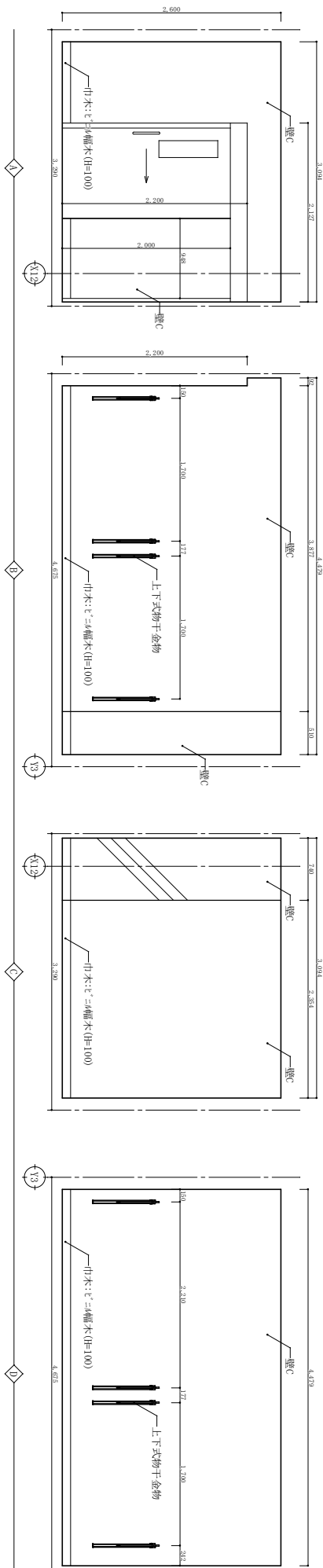
件名	宮古島(7)女性自衛官隊舎改修工事	図面番号	13 / 33
図名	断面詳細図②	縮尺	1/50
宮古島駐屯地業務隊管理科		縮尺	R7.9.



洗濯室



乾燥室



※壁の仕上げは下記による。

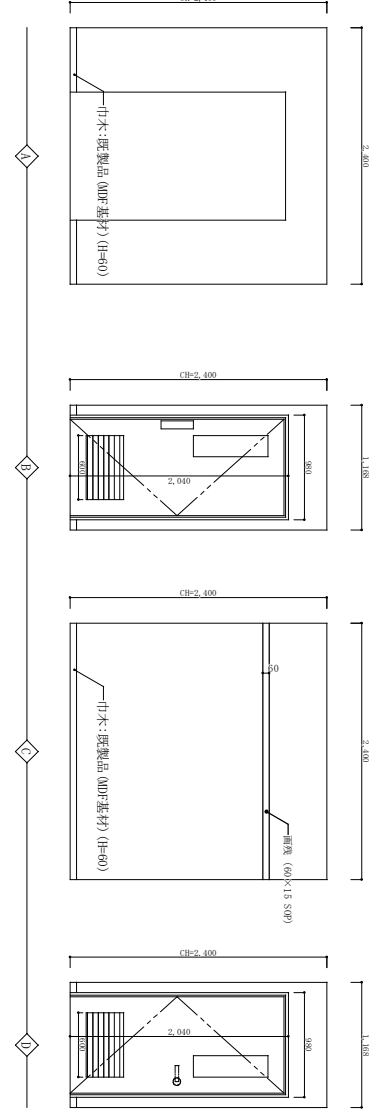
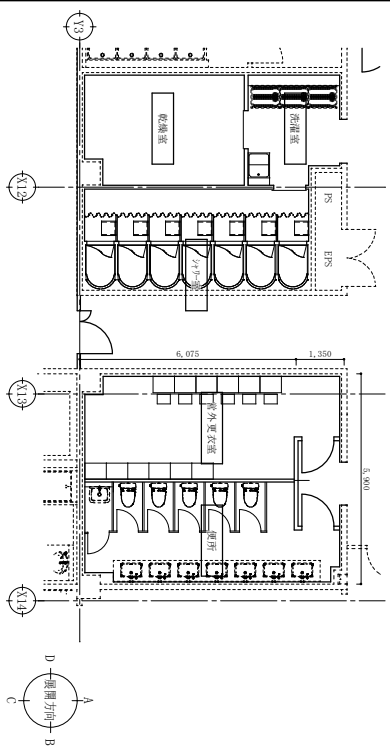
壁A: 石膏ボード張り (t=12.5)の上、EP

壁B: 石膏ボード張り (t=12.5)の上、EP+G

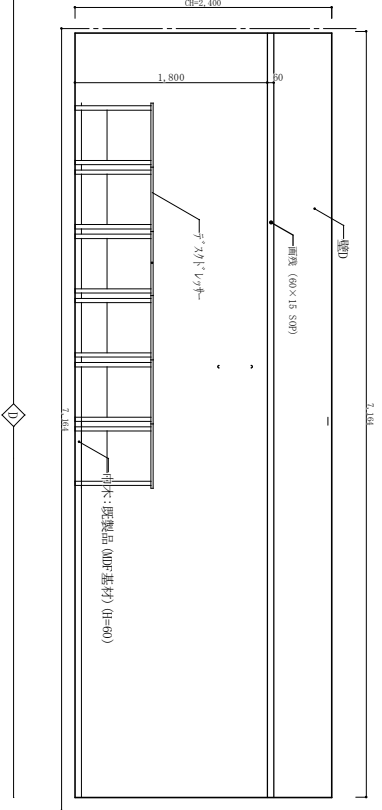
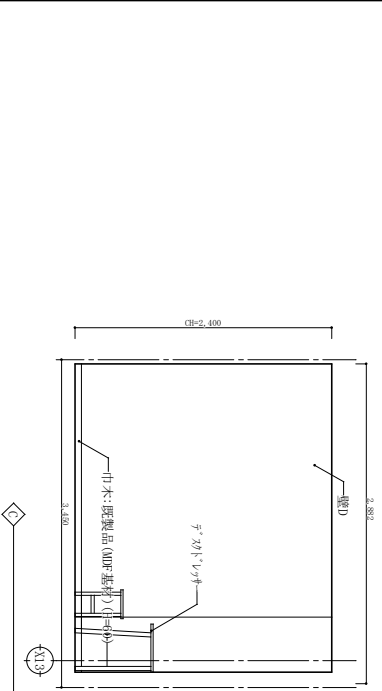
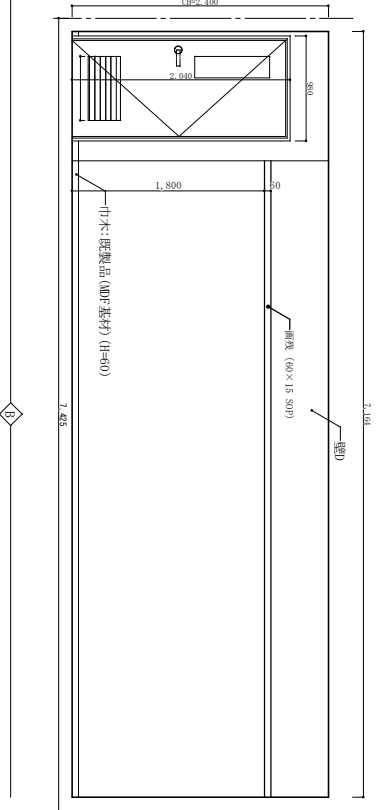
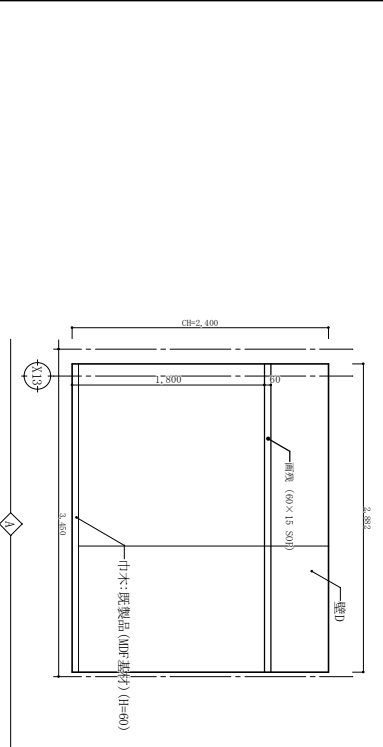
壁C: 珪藻土の4面張り (t=8.0)の上、KAD

窓: 4面張りの4面張り (t=8.0)の上、KAD

姓名	宮古島(7)女性自衛官隊舎改修工事	図面番号	14 / 33
図名	展開図①	縮尺	1/50
宮古島駐屯地業務隊管理科		R7.9.	



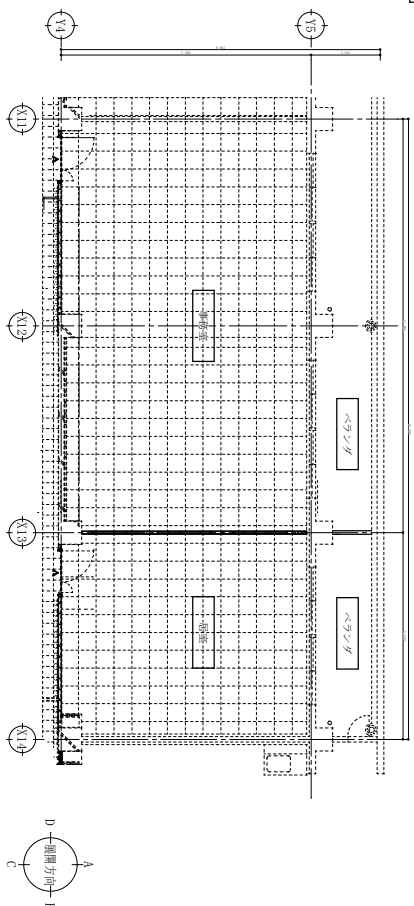
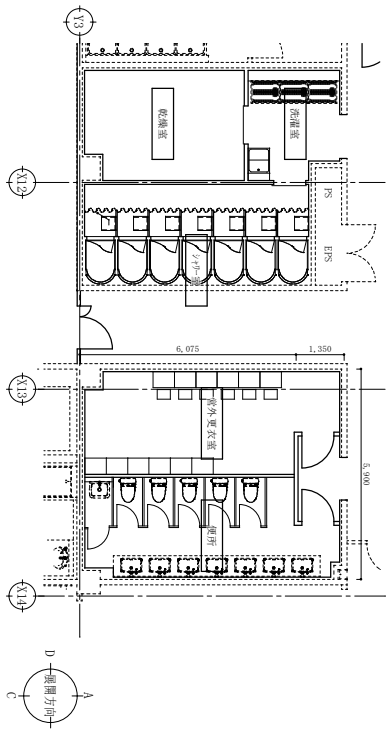
営外更衣室



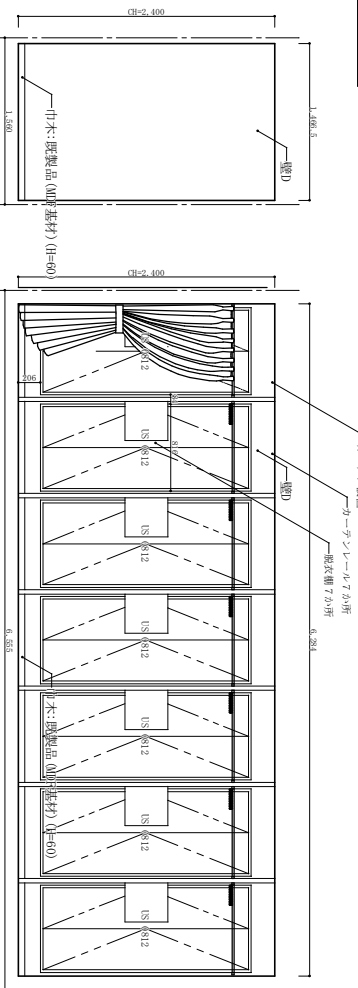
※壁の仕上げは下記による。

- 壁A：石膏ボード張り (=12.5)の上、EP
- 壁B：石膏ボード張り (=12.5)の上、EP-G
- 壁C：7種砂の4種張り (18.0)の上、XKD
- 壁D：4種砂の4種張り (18.0)の上、4種砂の4種張り

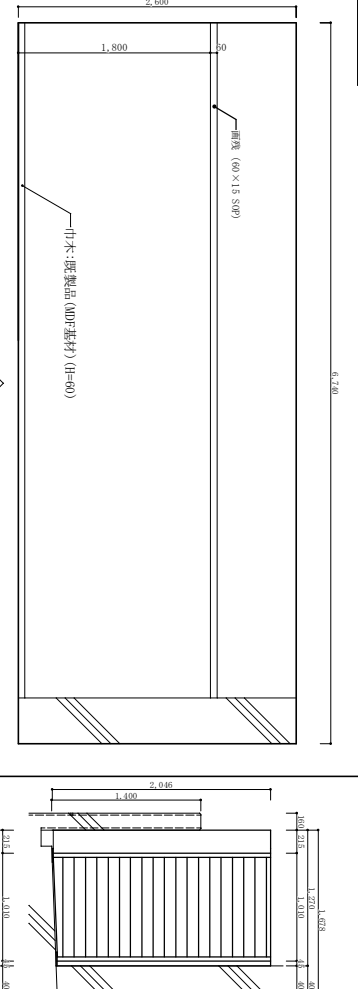
件名	宮古島(7)女性自衛官隊舎改修工事	図面番号	15 / 33
図名	展開図③	縮尺	1/50
宮古島駐屯地業務隊管理科		R7.9.	



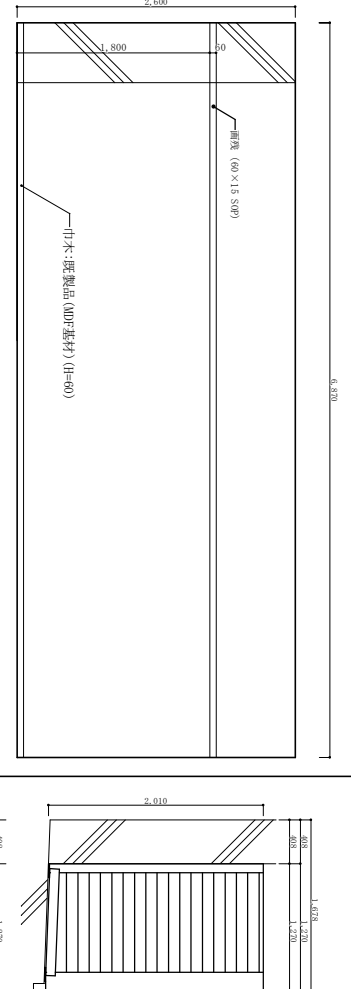
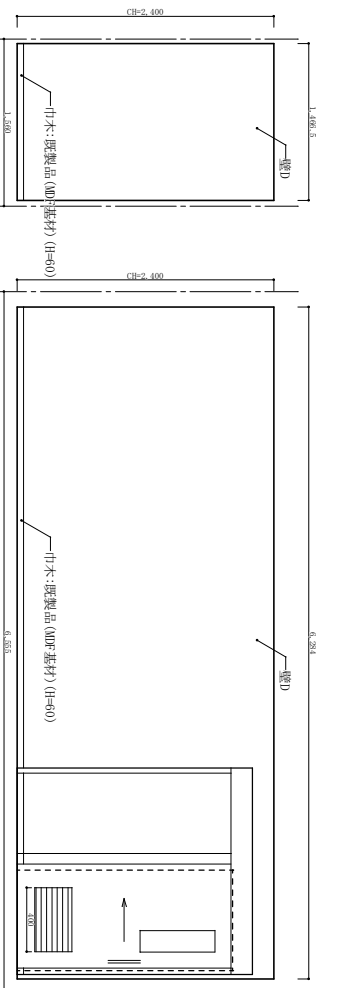
2F-2室



事務室



居室

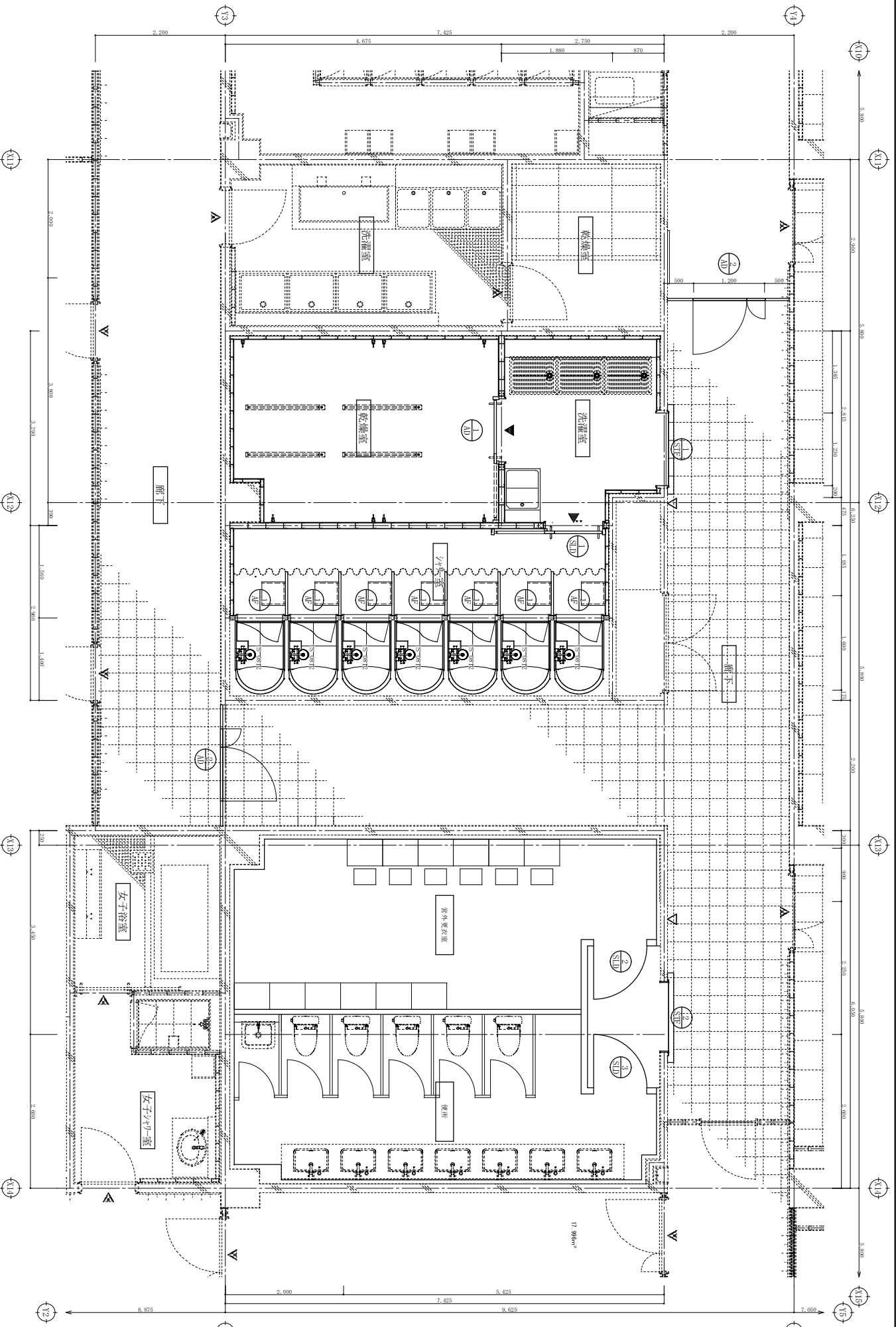


※建物の仕上げは下記による。

- 壁A：石膏ボード張り (1=12.5)の上、EP
- 壁B：石膏ボード張り (1=12.5)の上、EP-G
- 壁C：珪藻土の4枚張り (18.0)の上、XAD
- 壁D：珪藻土の4枚張り (18.0)の上、化粧珪藻土4枚張り

件名	宮古島(7)女性自衛官隊舎改修工事	図面番号	16 / 33
図名	展開図③	縮尺	1/50
宮古島駐屯地業務隊管理科		R7.9	





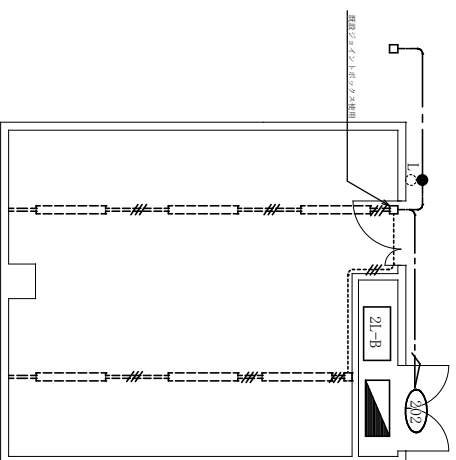
件名	宮古島(7)女性自衛官隊舎改修工事	図面番号	18/33
図名	建具配置図	縮尺	1/60
宮古島駐屯地業務隊管理科		縮尺	R7.9

符号・名称	数量	7	1	2	1	1	1
位置	種	7A-2型四方枠 ツラヤ-葎	7A-2型片引きツラヤ戸 乾壁葎	7A-2型観覧電子開きツラヤ戸 欄下	7A-2型観覧電子開きツラヤ戸 機械式ツラヤ 洗濯葎	ツラヤ観三方枠	
形状及び寸法							
材質及び仕上	特見込	7A-2型処理	7A-2型処理	7A-2型処理	7A-2型処理	7A-2型仕上げ(400) t=L.5	1/50
	材質	72	100	40	215	150	1/50
建具金物その他		—	押掛け手×1,その他付属金物一式	—	—	—	—
備考		—	—	—	—	—	—
符号・名称	数量	1	1	1	1	1	1
位置	種	2A-1型 ツラヤ-葎	1A-1型 ツラヤ-葎	2A-2型 ツラヤ-葎	2A-1型 ツラヤ-葎	2A-1型 ツラヤ-葎	1A-1型 ツラヤ-葎
形状及び寸法							
材質及び仕上	特見込	ツラヤ仕上げ(400) t=L.5	表面処理鋼板 t=0.6以上 S O P	表面処理鋼板 t=L.6 S O P	表面処理鋼板 t=L.6 S O P	表面処理鋼板 t=L.6 S O P	表面処理鋼板 t=0.8 木目調壁紙(ツラヤ-葎)
	材質	150	100	106	106	106	106
建具金物その他		—	型取ツラヤ(機械) 4mm ステンレス挿棒、吊戸重、ハンガーレール、ガイドレール、カバープレート 本締錠(内部カムター)、自動装置付き、気密ゴム、その他付属金物一式	型取ツラヤ(機械) 4mm ツラヤ丁番×8、ドツラヤ(4ヶ所)付×1、ツラヤ-箱錠×1、気密ゴム(4ヶ所) 戸当り(付止め無し)×1、その他付属金物一式	型取ツラヤ(機械) 4mm ツラヤ丁番×8、ドツラヤ(4ヶ所)付×1、ツラヤ-箱錠×1、気密ゴム(4ヶ所) 戸当り(付止め無し)×1、その他付属金物一式	型取ツラヤ(機械) 4mm ツラヤ丁番×8、ドツラヤ(4ヶ所)付×1、ツラヤ-箱錠×1、気密ゴム(4ヶ所) 戸当り(付止め無し)×1、その他付属金物一式	型取ツラヤ(機械) 4mm ツラヤ丁番×8、ドツラヤ(4ヶ所)付×1、ツラヤ-箱錠×1、気密ゴム(4ヶ所) 戸当り(付止め無し)×1、その他付属金物一式
備考		—	—	—	—	—	—

図例  
 -----:ツラヤ葎(40×10×1.5(SISS304))取付位置を示す。  
 \_\_\_\_\_:ツラヤ下枠(=1.5(SISS304))取付位置を示す。

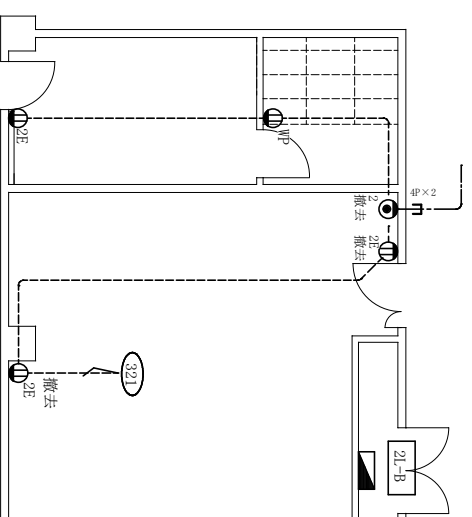
特記事項  
 ※1 Q1-1:ツラヤ-箱錠(内部付)  
 ※2 ドツラヤは、L.A.・L.V.・H.T.とする。  
 ※3 鍵はツラヤに付する。  
 ※4 機械式ツラヤ錠参考型番:228230(KNEUER800)【(株)長浜製作所】

姓名	宮古島(7) 女性自衛官隊舎改修工事	図面番号	19 / 33
図名	建具表	縮尺	1/50
宮古島駐屯地業務隊管理科			R7.9.



倉庫(12) 撤去機器等一覧表

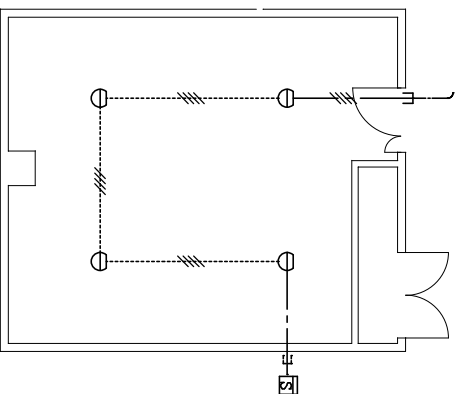
番号	名 称	仕 様	数量	単位	備 考
1	エレベーター	1台	1	台	エレベーター 300kg/6m
2	エレベーター	エレベーター 1.5x3.0 (6/55/19)	11	台	
3	エレベーター	エレベーター 1.5x3.0 (6/55/19)	4	台	
4	エレベーター	エレベーター 1.5x3.0 (6/55/19)	4	台	
5	エレベーター	エレベーター 1.5x3.0 (6/55/19)	1	台	
6	エレベーター	エレベーター 1.5x3.0 (6/55/19)	1	台	エレベーター



倉庫(12) 撤去機器等一覧表

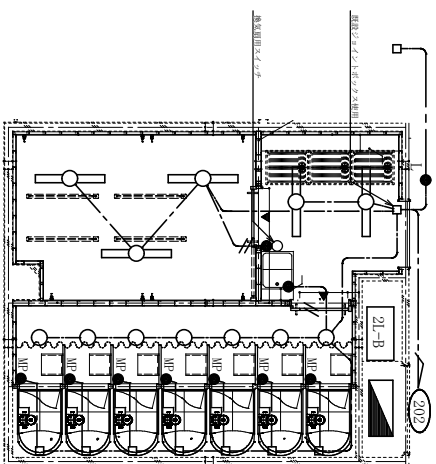
番号	名 称	仕 様	数量	単位	備 考
1	エレベーター	エレベーター 1.5x3.0 (6/55/19)	1	台	
2	エレベーター	エレベーター 1.5x3.0 (6/55/19)	3	台	
3	エレベーター	エレベーター 1.5x3.0 (6/55/19)	3	台	

※ 壁（仕上り）カーブプレート取付、ジョイント部分が抜換できること。

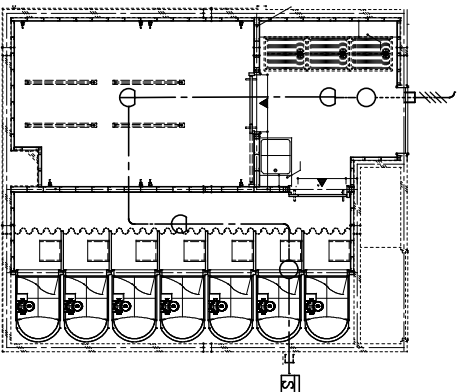


倉庫(12) 撤去機器等一覧表

番号	名 称	仕 様	数量	単位	備 考
1	エレベーター	(E19)	1	台	
2	エレベーター	エレベーター 1.5x3.0 (6/55/19)	1	台	
3	エレベーター	エレベーター 1.5x3.0 (6/55/19)	1	台	

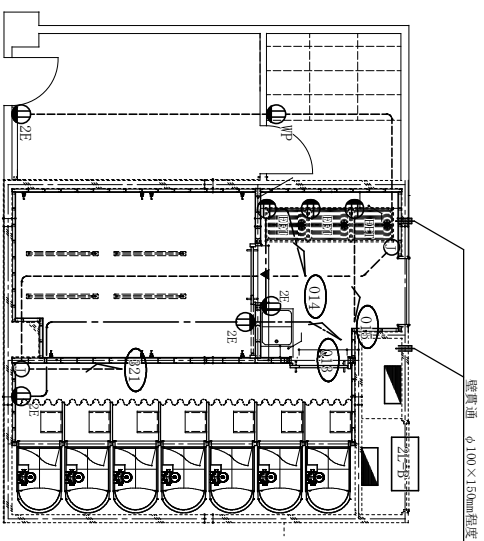


番号	名	仕	機	数量	単位	備	考
1	—	—	BN-EP172-0-3C	1	台	乾燥室	—
2	—	—	シャフトボックス	1	個	換気回線取付出し用	—



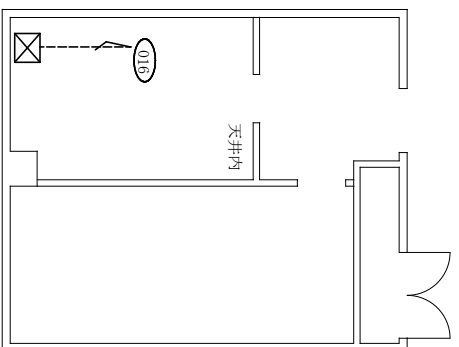
番号	名	仕	機	数量	単位	備	考
1	—	—	BN-EP172-0-3C	1	台	乾燥室	—
2	—	—	シャフトボックス	1	個	換気回線取付出し用	—

① 感知器取去後、カバープレート取付



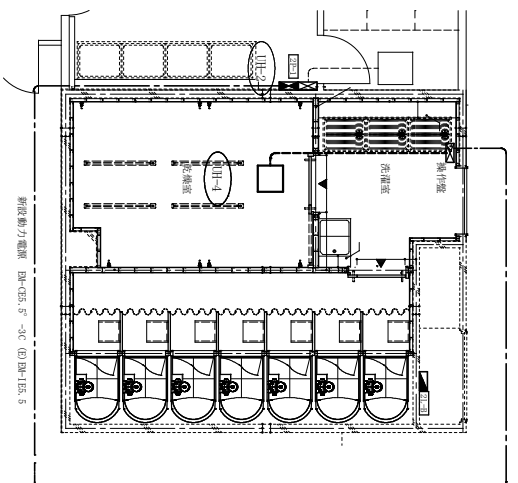
番号	名	仕	機	数量	単位	備	考
1	—	—	BN-EP172-0-3C	1	台	乾燥室	—
2	—	—	シャフトボックス	1	個	換気回線取付出し用	—

※ コンクリート壁をターゲットにて貫通する箇所は、閉塞で保護すること。



番号	名	仕	機	数量	単位	備	考
1	—	—	BN-EP172-0-3C	1	台	乾燥室	—
2	—	—	シャフトボックス	1	個	換気回線取付出し用	—

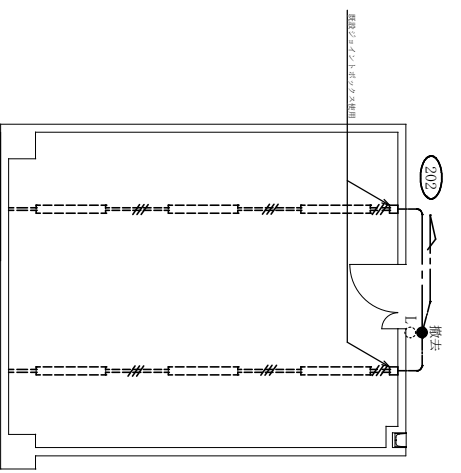
① 感知器取去後、カバープレート取付



番号	名	仕	機	数量	単位	備	考
1	—	—	BN-EP172-0-3C	1	台	乾燥室	—
2	—	—	シャフトボックス	1	個	換気回線取付出し用	—

※ 動力分電盤 電線端子台から分岐 E25 20A電圧使用

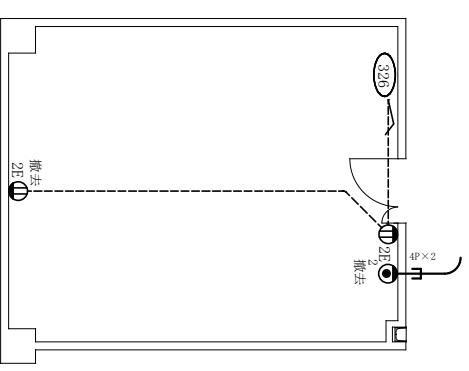
件名	宮古島(7)女性自衛官隊舎改修工事	図面番号	21 / 33
図名	電気設備平面図(改修後)	縮尺	1/100
図名	宮古島駐屯地業務隊管理科		R7.9.



倉庫(13) 撤去機器等一覧表

番号	名	仕	種	数量	単位	備	考
1	202Vコンセント	1/100V	100V	1	個	1/100Vコンセント	撤去
2	配線	202V	202V	2	m	202V配線	撤去
3	配線	100V	100V	1	m	100V配線	撤去
4	配線	100V	100V	1	m	100V配線	撤去
5	配線	100V	100V	1	m	100V配線	撤去

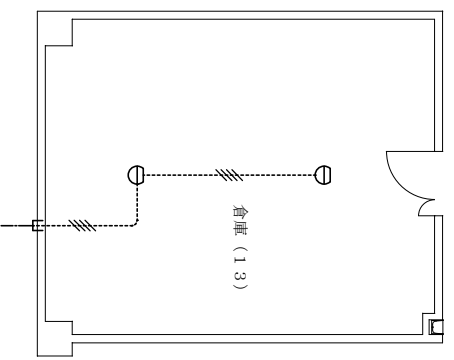
※ スタンプ撤去後、カバープレート取付



倉庫(13) 撤去機器等一覧表

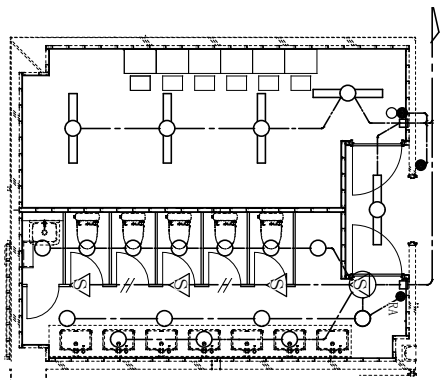
番号	名	仕	種	数量	単位	備	考
1	202Vコンセント	1/100V	100V	1	個	1/100Vコンセント	撤去
2	配線	202V	202V	2	m	202V配線	撤去
3	配線	100V	100V	1	m	100V配線	撤去
4	配線	100V	100V	1	m	100V配線	撤去

※ 経線ケーブルの撤去は、分電盤までとする。



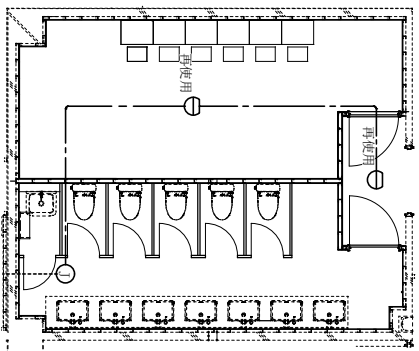
倉庫(13) 撤去機器等一覧表

番号	名	仕	種	数量	単位	備	考
1	100Vコンセント	100V	100V	1	個	100Vコンセント	撤去
2	配線	100V	100V	2	m	100V配線	撤去
3	配線	100V	100V	2	m	100V配線	撤去



洗面・化粧室（便所）更衣室取付機器等一覧表

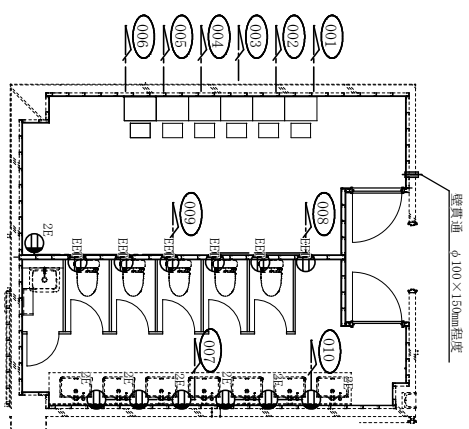
番号	名	仕	種	設置	備	考
1	洗面	洗面	洗面	洗面	洗面	
2	洗面	洗面	洗面	洗面	洗面	
3	洗面	洗面	洗面	洗面	洗面	



洗面・化粧室（便所）更衣室取付機器等一覧表

番号	名	仕	種	設置	備	考
1	洗面	洗面	洗面	洗面	洗面	
2	洗面	洗面	洗面	洗面	洗面	
3	洗面	洗面	洗面	洗面	洗面	

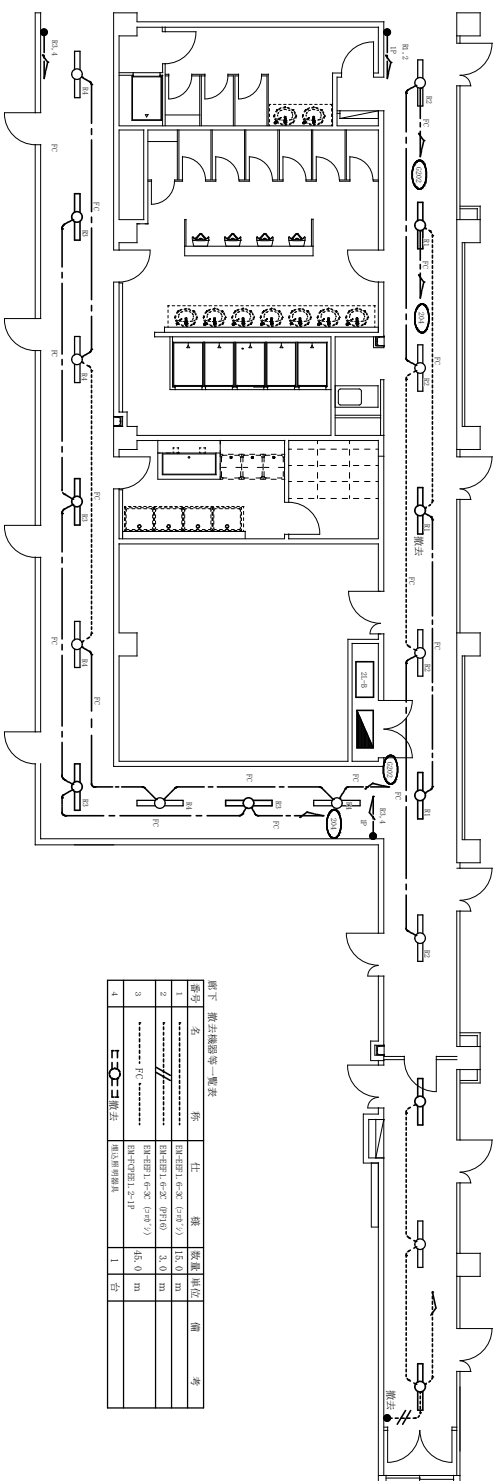
① 感知器撤去後、カバープレート取付



洗面・化粧室（便所）更衣室取付機器等一覧表

番号	名	仕	種	設置	備	考
1	洗面	洗面	洗面	洗面	洗面	
2	洗面	洗面	洗面	洗面	洗面	

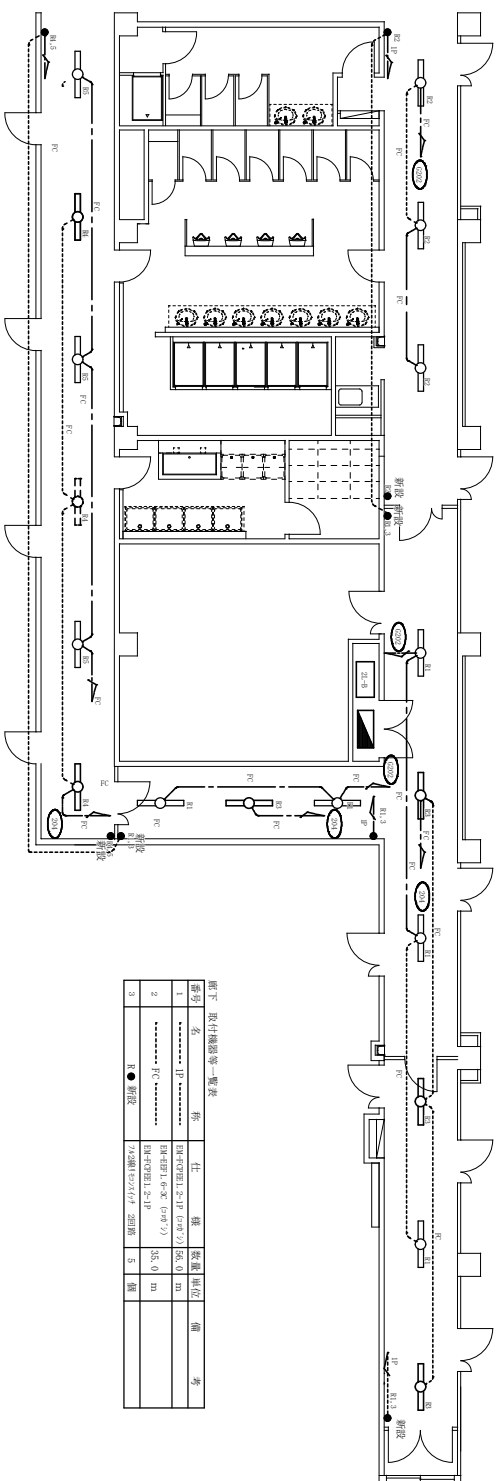
※ コンクリート壁をケーブルにて貫通する箇所は、FPMで保護すること。



照明設備設置平面図

配下 器具機器等一覧表

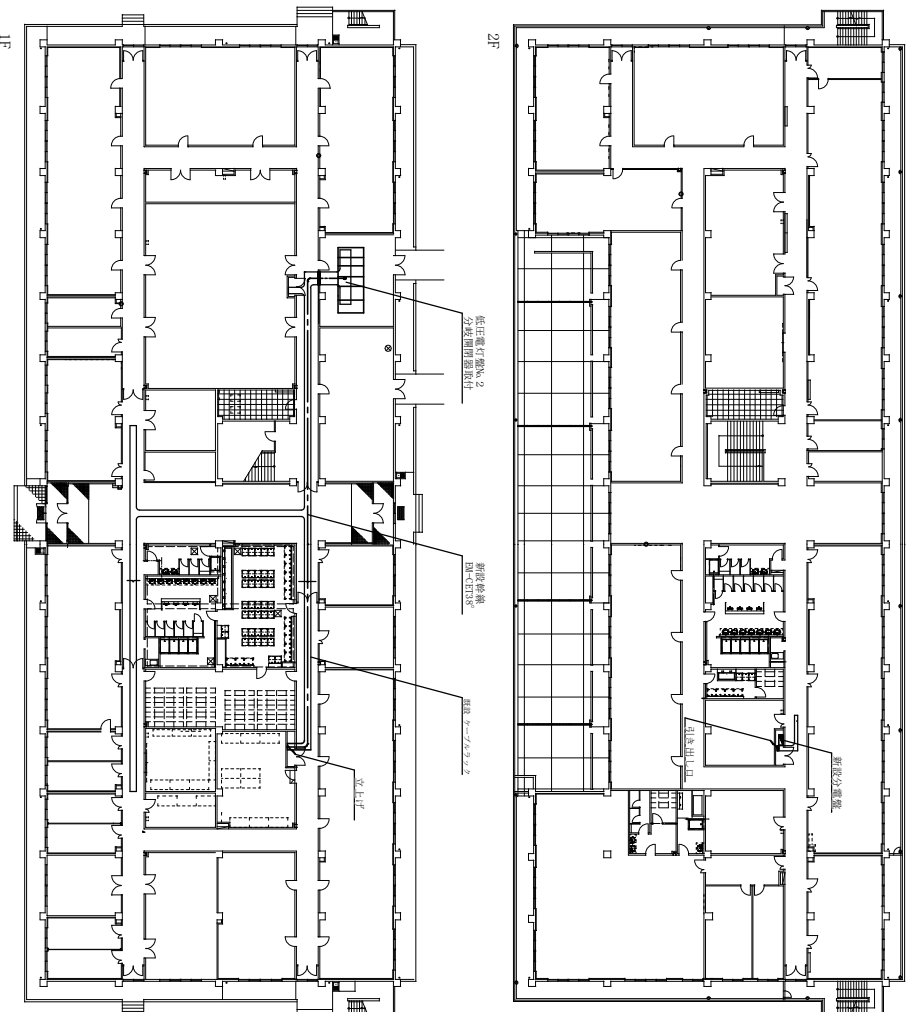
番号	名	仕	種	設置位置	備	考
1	.....	照明器具	照明器具	15.0	m	
2	.....	照明器具	照明器具	3.0	m	
3	.....	照明器具	照明器具	45.0	m	
4	.....	照明器具	照明器具	1	台	



照明設備改修平面図

配下 器具機器等一覧表

番号	名	仕	種	設置位置	備	考
1	.....	照明器具	照明器具	15.0	m	
2	.....	照明器具	照明器具	3.0	m	
3	.....	照明器具	照明器具	45.0	m	

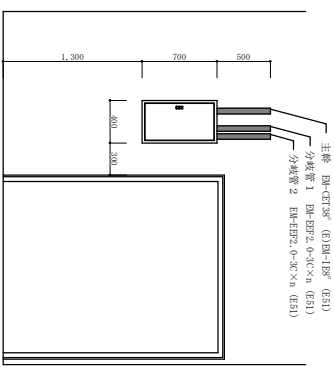


B1庁舎 新設電灯幹線平面図 S=1:500

新設電灯幹線取付機器等一覧表

番号	名称	仕様	数量	単位	備考
1	分岐開閉器(MCB)	1.63W 100V/200V 100A	1	個	既設電行器具2
2	絶縁ケーブル	BM-CET35 <sup>®</sup>	65.0	m	
3	電灯分電盤	分電盤 RVC720R 同容量 1.5	1	面	B1S14
4	電線管	B51	1.5	m	
5	絶縁電線	BM-105 <sup>®</sup> 緑	5.0	m	

※ 絶縁ケーブルは、1.63W 分電盤から分岐すること。  
 ※ 絶縁ケーブルは、ケーブルラック（既設）配線とする。  
 ※ 分岐開閉器 1.63W 100V/200V は、警報出分岐条件とし、要電設備のケーブルラック内照に接続すること。



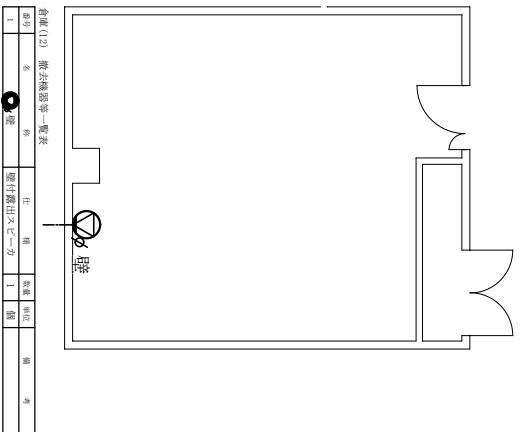
2階 EPS内新設分電盤取付図 S=1:50

主幹 : 1.63W MCB 100/200V 100A/FAT  
 分岐 : 2P/E EICB 100/200V 30A/FAT X 2  
 分岐 : 2P/E EICB 100V 30A/2P/AT X 5  
 分岐 : 2P/E MCB 100V 30A/2P/AT X 13

番号	名称	仕様	数量	単位	備考
001	絶縁ケーブル	SH-30 30/20A	001	個	
002	絶縁ケーブル	SH-30 30/20A	002	個	
003	絶縁ケーブル	2P/E 30/20A	003	個	
004	絶縁ケーブル	SH-30 30/20A	004	個	
005	絶縁ケーブル	2P/E 30/20A	005	個	
006	絶縁ケーブル	SH-30 30/20A	006	個	
007	絶縁ケーブル	SH-30 30/20A	007	個	
008	絶縁ケーブル	2P/E 30/20A	008	個	
009	絶縁ケーブル	SH-30 30/20A	009	個	
010	絶縁ケーブル	2P/E 30/20A	010	個	
011	絶縁ケーブル	SH-30 30/20A	011	個	
012	絶縁ケーブル	SH-30 30/20A	012	個	
013	絶縁ケーブル	SH-30 30/20A	013	個	
014	絶縁ケーブル	2P/E 30/20A	014	個	
015	絶縁ケーブル	SH-30 30/20A	015	個	
016	絶縁ケーブル	SH-30 30/20A	016	個	
017	絶縁ケーブル	SH-30 30/20A	017	個	
018	絶縁ケーブル	SH-30 30/20A	018	個	
019	絶縁ケーブル	SH-30 30/20A	019	個	
020	絶縁ケーブル	SH-30 30/20A	020	個	

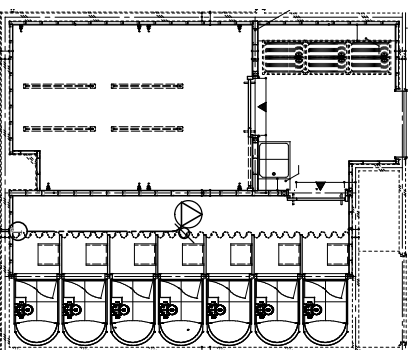
新設分電盤結線図





倉庫(12) 搬去機設備一覧表

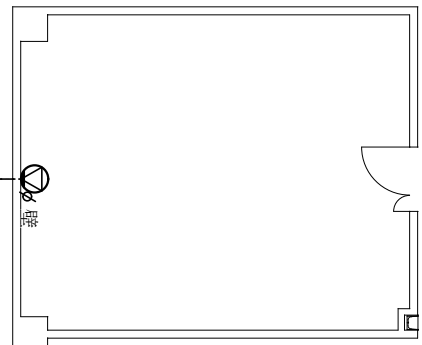
番号	名	作	仕	種	数量	単位	備	考
1	壁	搬去機	壁	壁	1	個		



シャワー室取付機設備一覧表

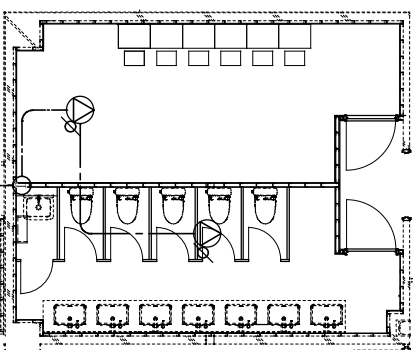
番号	名	作	仕	種	数量	単位	備	考
1	天井埋込スベーク	照明	天	照明器具	1	個	シャワー室	
2	照明器具	照明	天	照明器具	2	個		
3	照明器具	照明	天	照明器具	1	個		

- ① 天井埋込スベーク 照明器具
- ② 照明器具
- ③ 照明器具



倉庫(13) 搬去機設備一覧表

番号	名	作	仕	種	数量	単位	備	考
1	壁	搬去機	壁	壁	1	個		
3	壁	搬去機	壁	壁	0.7	m		



洗面・化粧室 便所 更衣室取付機設備一覧表

番号	名	作	仕	種	数量	単位	備	考
1	天井埋込スベーク	照明	天	照明器具	1	個	シャワー室	
2	照明器具	照明	天	照明器具	6.0	m		
3	照明器具	照明	天	照明器具	1	個		

- ① 天井埋込スベーク 照明器具
- ② 照明器具
- ③ 照明器具

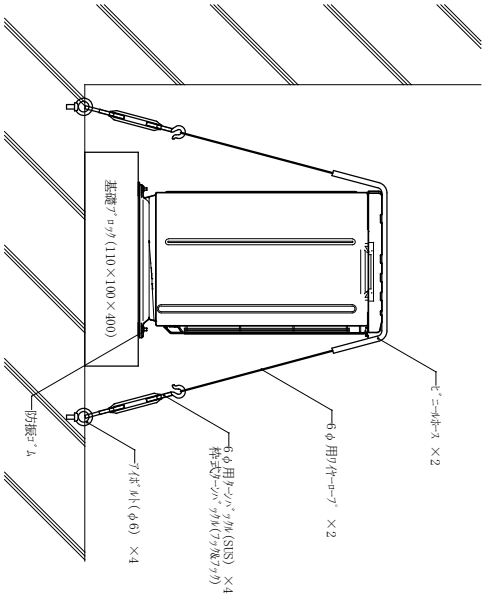
機器番号	名称	仕様	電気容量			数量	備考
			φ	V	KW		
ACP-10 (01D)	空冷型「パナソニック」冷房機	冷房能力：4.6kW 付属品：基礎700×700、防振ゴム垫、室外機固定材	1	200	1.14	1台	洗面化粧室
ACP-10 (N)	空冷型「パナソニック」冷房機	型式：天井埋込400mm小型(1方向) 冷房能力：2.2kW 付属品：200×200×40mm(10ヶ所) 冷媒管(保温、凍結配線等) (冷媒管)：断熱材被覆銅管(液管：φ6.35、ガス管：φ9.52) (室内) 天井隠蔽配線 6.3m 露出配管 19.4m (屋外)	1	200	0.03	1台	洗面化粧室
UH-4	エヒヒター	(連絡配線)：0.01mm2、0.2C 型式：天吊形(壁付)(電気式射燈形) 加熱能力：2.0kW 付属品：操縦パネル、連絡配線 (連絡配線)：製造所の仕様による	3	200	2.0	1台	乾燥室

※1 室外機「パナソニック」(内外両面付)、室外機「パナソニック」及び基礎は、専門業者による防錆処理(亜鉛電着塗装)を施す。  
 ※2 室外機の正面に「パナソニック」等により機器番号を表記する。なお、細部位置については監督官の指示による。  
 ※3 室外機は、1ヶ所設置仕様とする。

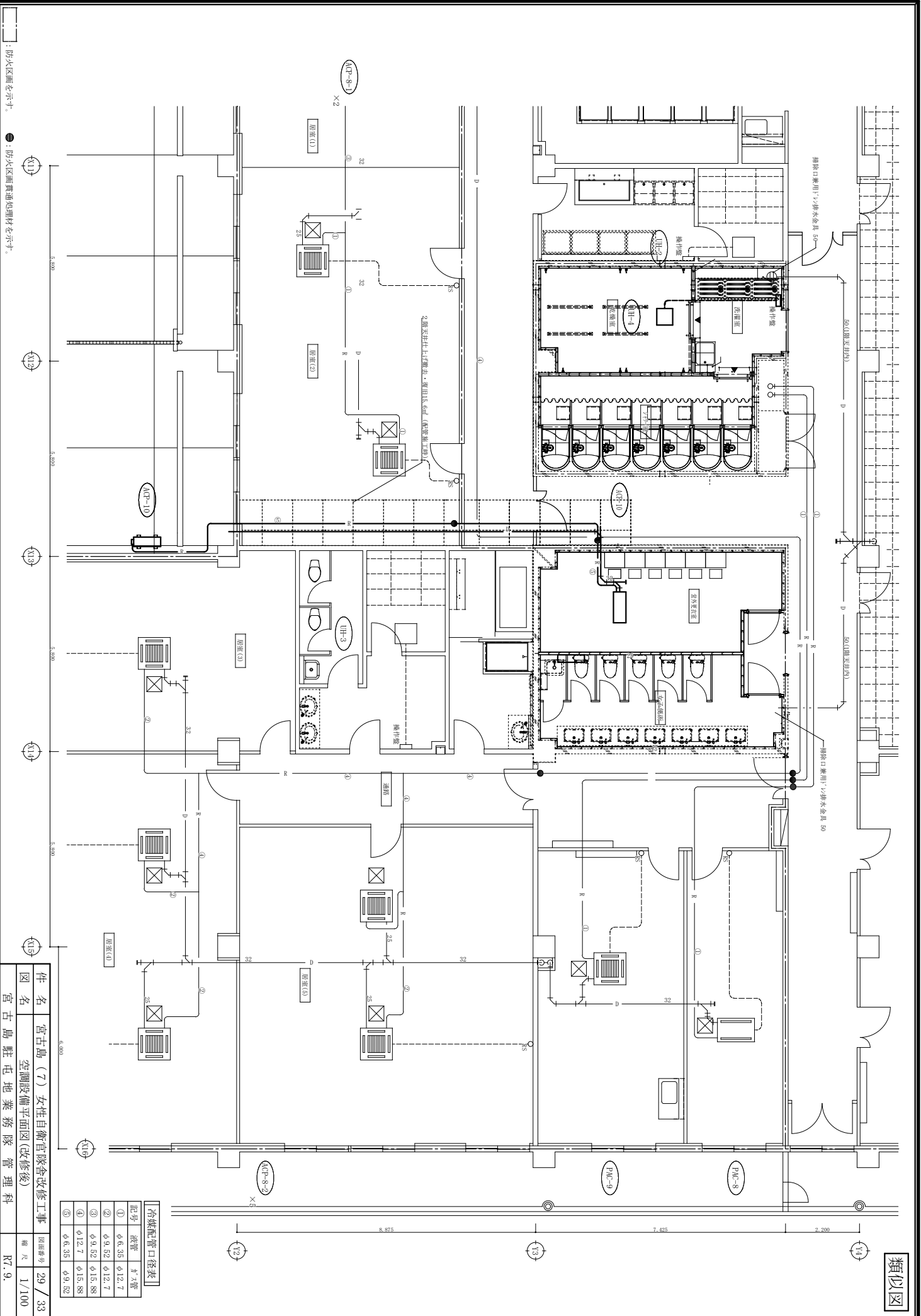
※4 断熱材被覆銅管の断熱厚さは、液管を8mm以上、ガス管を20mm以上とする。  
 ※5 冷媒管の露出配管部分の外装は、断熱被覆材「パナソニック」による仕上げとする。

参考型番：「LJF」/「LSD」100型【国産電機産業(株)】  
 ※6 室内機は、凍結防止配線は、冷媒管共巻きとする。  
 ※7 「V」管は、凍結防止配線「V」管とし、保風の種別は、G<sub>1</sub>・(O)・V<sub>1</sub>とする。

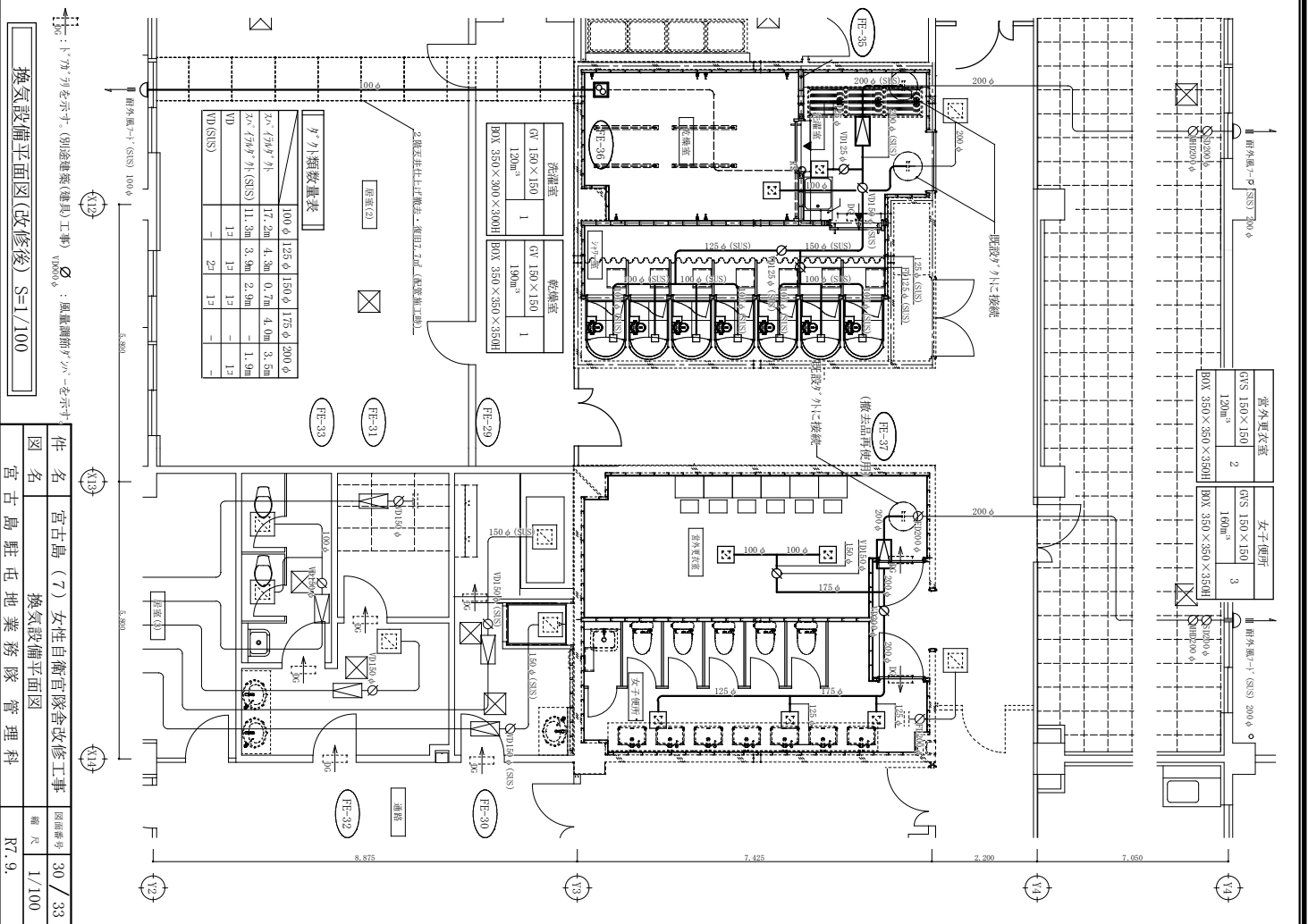
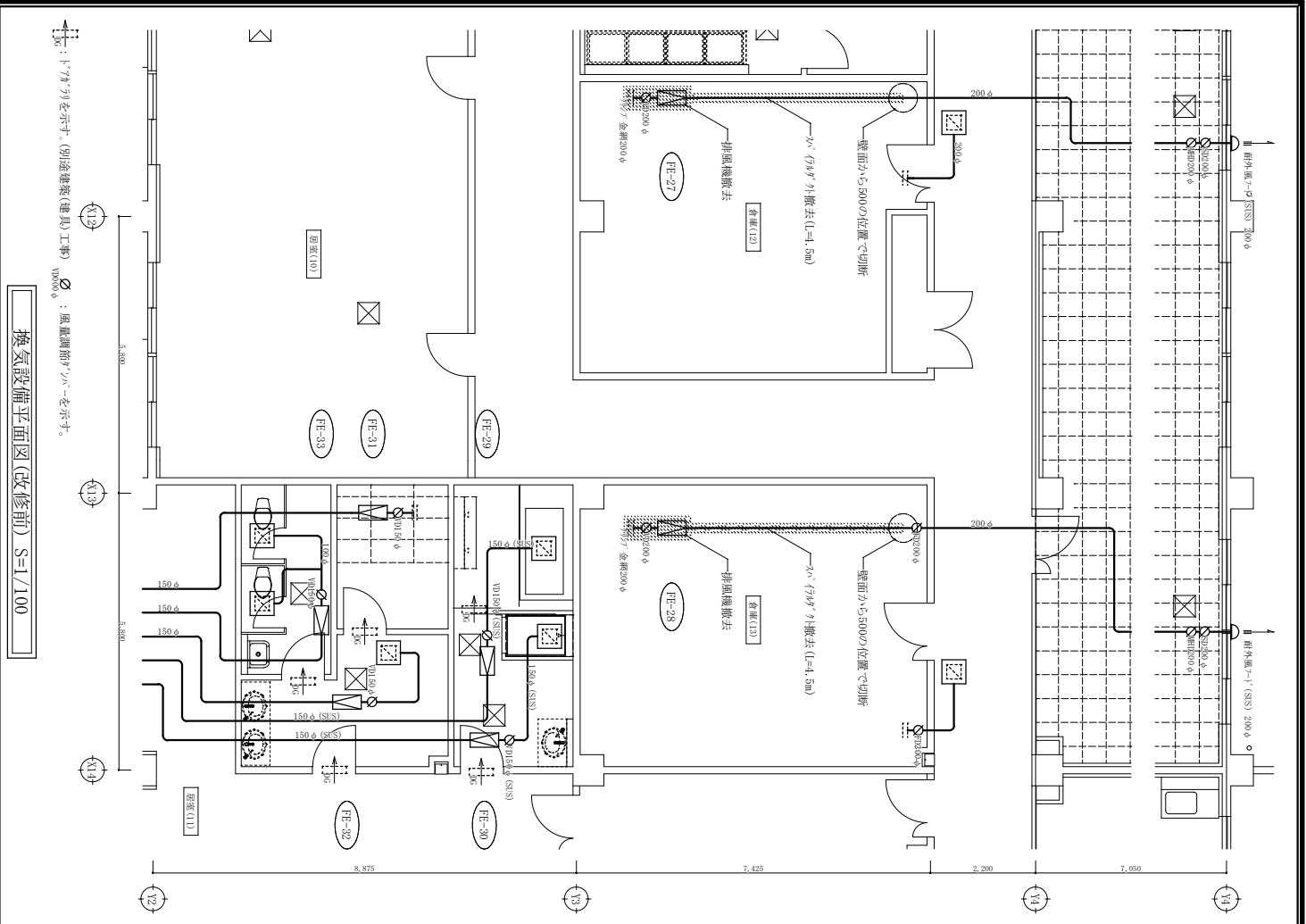
機器番号	名称	仕様	電気容量			数量	備考
			φ	V	KW		
FE-27	【新設機器】 排風機	型式：ストロークワトロ(消音形) 能力：400m <sup>3</sup> /h × 210Pa 付属品：フード、防振吊金具	1	100	0.2	1台	倉庫(12)
FE-28	【新設機器(併用)】 排風機	型式：ストロークワトロ(消音形) 能力：680m <sup>3</sup> /h × 230Pa 付属品：フード、防振吊金具	1	100	0.2	1台	倉庫(13)
FE-35	【新設機器】 排風機	型式：ストロークワトロ(消音形) 能力：400m <sup>3</sup> /h 付属品：フード、防振吊金具	1	100	0.065	1台	洗濯室
FE-36	排風機	型式：天井換気扇(低騒音形) 能力：190m <sup>3</sup> /h 付属品：フード、天吊金具、ゴンドラパイプ、連絡配線 (連絡配線)：製造所の仕様による	1	100	0.023	1台	乾燥室
FE-37	【新設機器(搬入品併用)】 排風機	型式：ストロークワトロ(消音形) 能力：810m <sup>3</sup> /h 付属品：フード、防振吊金具	1	100	0.2	1台	洗面化粧室



室外機基礎詳細図 S-1/10



図名 宮古島(7)女性自衛官隊舎改修工事  
 空調設備平面図(改修後)  
 宮古島駐屯地業務隊管理科  
 図面番号 29 / 33  
 縮尺 1/100  
 R7.9.



換気設備平面図(改修前) S=1/100

換気設備平面図(改修後) S=1/100

1:7.777を指示(別途建築(器具)工事) 〇: 風量調節ツマミを示す

1:7.777を指示(別途建築(器具)工事) 〇: 風量調節ツマミを示す

図名 宮古島(7)女性自衛官隊舎改修工事 換気設備平面図

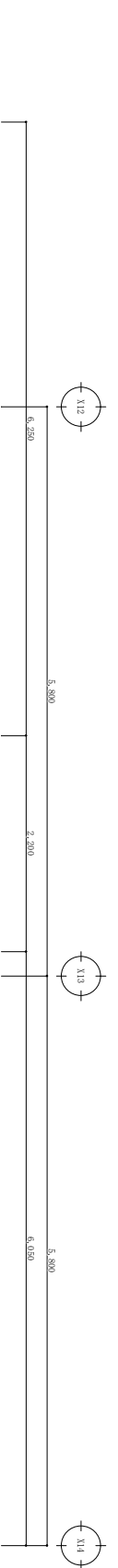
図名 宮古島駐屯地業務隊 管理科

図面番号 30 / 33

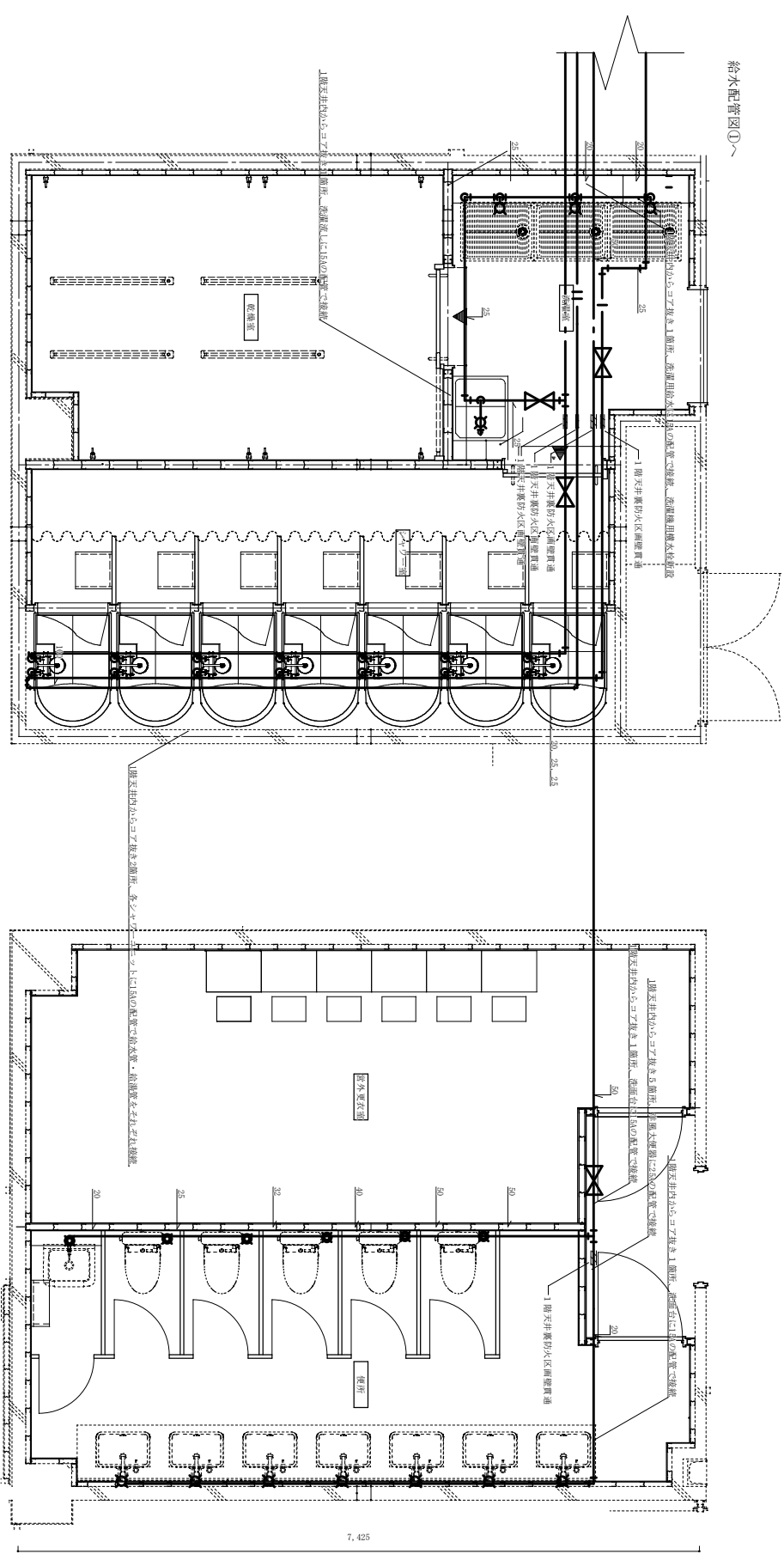
縮尺 1/100

R7.9.





給水配管図①



貫通一層	4.38	4.100	4.110
給湯管25φ用	給水・給湯管25φ用	給水配管50φ用	
壁	1層府	2層府	2層府
床	4層府	9層府	

件名	宮古島(7)女性自衛官隊舎改修工事	図面番号	32 / 33
図名	衛生設備平面図(改修後)	縮尺	1/50
宮古島駐屯地業務隊管理科		R7.9.	



7,425

