






玖珠駐屯地隊舎 Wi-Fi環境拡張整備

業務隊長	管理科長	厚生科長					厚生班長	厚生陸曹
								
玖珠駐屯地隊舎 Wi-Fi環境拡張整備								
表紙								
縮尺			作成年月日			令和7年12月4日		
作成者			2等陸尉 高倉浩二			図面番号		
			陸上自衛隊			玖珠駐屯地業務隊		
						1/6		

仕 様 書

8 履行場所

履行場所	AP設置基数	備 考
88号建物 (7F)	10基	・4階・7階×各1基 ・2階・3階・5階・6階 ×各2基
94号建物 (5F)	10基	・各階×各2基
63号建物 (4F)	3基	・3階×1基 ・4階×2基
合計	23基	

- 1 件 名 玖珠駐屯地隊舎 Wi-Fi環境拡張整備
- 2 場 所 大分県玖珠郡玖珠町大字帆足2494 陸上自衛隊玖珠駐屯地
- 3 概 要 本役務は、玖珠駐屯地の88号建物、94号建物、63号建物のWi-Fi環境の拡張整備をする工事である。
- 4 一般共通事項
 - (1) 本仕様書は、玖珠駐屯地の88号建物、94号建物、63号建物で実施される「玖珠駐屯地隊舎 Wi-Fi環境拡張整備」に摘要する。
 - (2) 本役務は、本仕様書・図面にに基づき実施するものであり作業に先立ち監督官と十分な打ち合わせを実施すること。
 - (3) 9項「調達仕様書」に掲げる仕様書を満たす物品の調達と作業を行うこと。
 - (4) 本役務の施工にあたり、調達仕様書と図面に記載なき事項または疑義・相違及び不明な点が生じた場合は、監督官と協議しその指示に従うこと。
 - (5) 請負業者は施工にあたり、諸法規を遵守し、その運営及び運用は請負者の負担と責任において実施すること。
 - (6) 請負業者は、現場代理人を指定し、関係法令に従って現場の管理にあたらせ、関係者の監督及び火災・盗難防止に、十分な注意を払わせるとともに、現場においては常に整理整頓を行うこと。
 - (7) 本役務の安全管理については、請負業者においては全て責任を持ち、事故等が発生しないように万全を期すこと。
 - (8) 作業中、他の箇所に汚損または破損等を及ぼした場合は、速やかに監督官に報告し、請負業者の責任において現状復旧すること。
 - (9) 本役務に使用する材料は、再使用品を除きすべて新品を使用するものとし、監督官の承認を受け、合格品のみ使用すること。
 - (10) 本作業により発生した廃棄物は、請負業者の負担において搬出し、適正に処分すること。
 - (11) 作業実施日は、平日の課業時間内（基準）とし、事前に監督官と打合せをして柔軟に対応すること。
 - (12) 写真は、材料搬入状況等の監督官が指示した箇所を撮影し、写真帳（A4）に整理し提出すること。なお、写真データは、消失及び情報流出がないよう厳重に管理すること。
 - (13) 本役務に必要な提出書類は監督官が指示した書類を提出すること。
 - (14) 完成検査は、役務完了及びすべての書類提出をもって工期内に実施するものとする。
 - (15) その他疑義が生じた場合は、監督官と調整後、指示に従うこと。
- 5 履行期間 契約締結日から令和8年3月20日までとする。
- 6 受注者に求める要件 過去5年間に類似業務の実績があること。
- 7 特記事項 官側の電気及び水道は使用しないものとする。使用する場合、電気は発電機等を使用するものとする。

件 名	玖珠駐屯地隊舎 Wi-Fi環境拡張整備		
図 面 名	仕 様 書 ・ 案 内 図		
縮 尺	作成年月日	令和7年12月4日	
作 成 者	2等陸尉 高倉浩二	図面番号	
		2 / 6	
	陸上自衛隊	玖珠駐屯地業務隊	

9 調達仕様書
(1) 物品仕様

項目	仕様
LANケーブル	<p>1 スイッチングHUB、無線アクセスポイントとの接続に必要な本数のLANケーブルを用意すること。</p> <p>2 LANケーブルはカテゴリ5Eとする。 LAN ケーブルで各機器と接続可能な長さであること。</p>
無線アクセスポイント	<p>台数：2.3台（8項「履行場所」に示す通り）</p> <p>① YAMAHA WLX313相当</p> <p>② LANポート 1ポート（10BASE-T/100BASE*-TX/1000BASE-T、ストレート/クロスト自動判別）</p> <p>③ コンソールポート（設定用） 1ポート（RJ-45）</p> <p>④ USBポート 1ポート</p> <p>⑤ 2.4GHz帯 無線LAN規格 IEEE802.11b/g/n（最大伝送速度100Mbps）</p> <p>⑥ 5GHz帯無線LAN規格 IEEE802.11a/n/ac（最大伝送速度867Mbps）</p> <p>⑦ 保守については不要</p>

10 提出書類

受注者は以下の資料を提出すること。

- (1) 完了報告届
(2) 完成図書

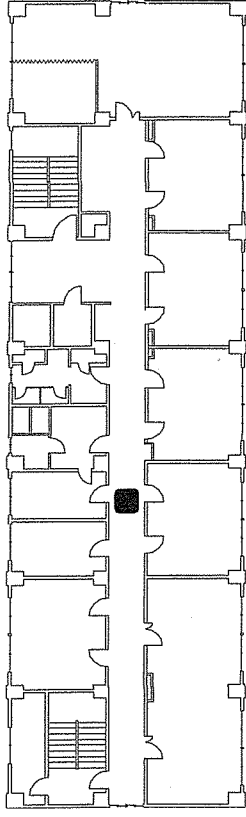
受託者は作業完了後、次に示す関係書類を提出するものとする。
 アイ 納入物品一覧表
 イ 機器設定書（ネットワーク構成図、ネットワーク設定シート、ネットワーク機器コンフィグファイル、アプリケーション設定情報、アカウンタ一覧等）
 ウ 試験成績書（LANケーブル試験、総合試験）
 エ 機器設置写真（作業前、作業後）
 オ その他珍珠駐屯地が指定するもの

(2) 設置・設定作業

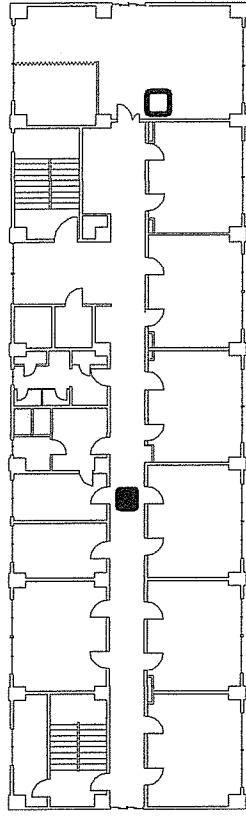
項目	内容
ネットワーク設計・設定	無線アクセスポイントの設定はインターネット接続できる環境設定とする。SSID及びパスワード設定とする。
設置作業	無線アクセスポイントは指定場所の廊下の天井に取り付けること。
配線作業	<p>1 SW-HUB、無線アクセスポイントをLANケーブルで接続すること。</p> <p>2 LANケーブルの両端にラベル等を貼付し、接続機器と接続ポートを明記すること。</p>
試験 その他	<p>1 機器単体試験を行うこと。（電源Off-Onの動作確認、ステータスランプの確認、入出力ポートの動作確認等）</p> <p>2 LANケーブル試験を行うこと。（フルーク等で実施すること）</p> <p>3 総合接続試験を実施すること。</p>

件名	珍珠駐屯地隊舎 Wi-Fi環境拡張整備		
図面名	仕様書・案内図		
縮尺		作成年月日	令和7年12月4日
作成者	2等陸尉 高倉浩二		図面番号
	陸上自衛隊	珍珠駐屯地業務隊	3/6

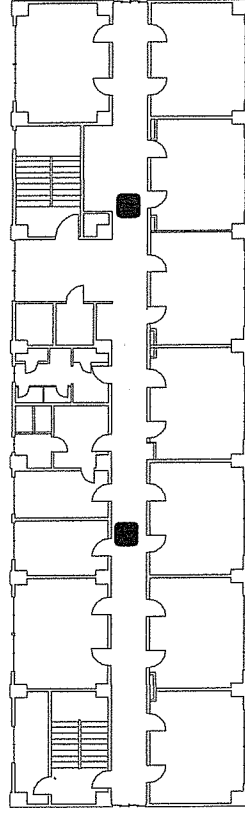
平面図



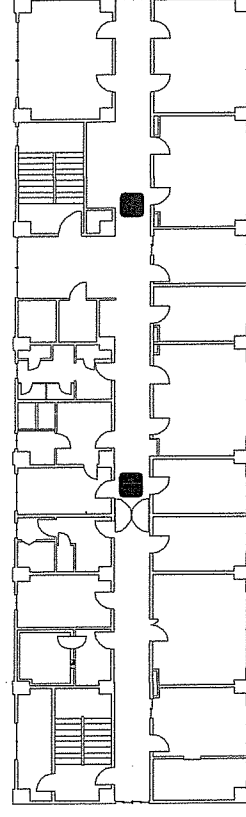
【7階】



【4階】



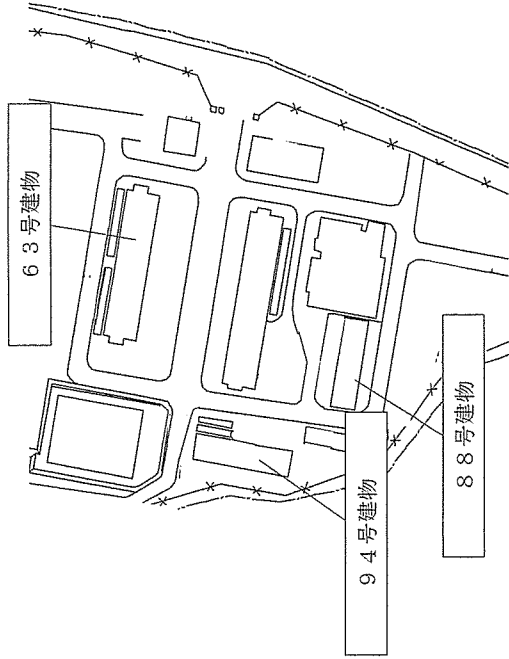
【6階】
【5階】
【3階】



【2階】

【凡例】
■ : 増設A.P
□ : スイッチングHBU

88号建物 S=1/X



83号建物
94号建物
88号建物
玫瑰駐屯地配置図 S=1/X

設置箇所内訳 (88号建物)

階	設置箇所	数量(基)	備考
7	廊下	1	
6	廊下	2	
5	廊下	2	
4	廊下	1	
3	廊下	2	
2	廊下	2	
1	廊下	0	

件名 玫瑰駐屯地隊舎 Wi-Fi環境拡張整備

図面名 仕様書・案内図

縮尺 作成年月日 令和7年12月4日

作成者 2等陸尉 高倉浩二 図面番号

陸上自衛隊 玫瑰駐屯地業務隊

4/6

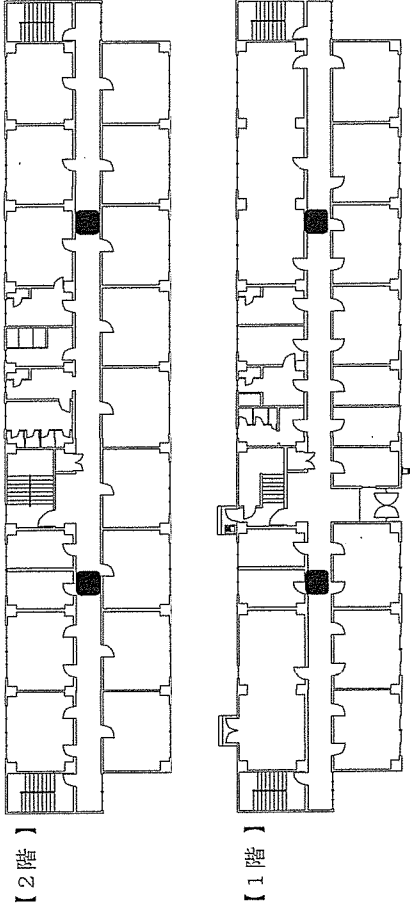
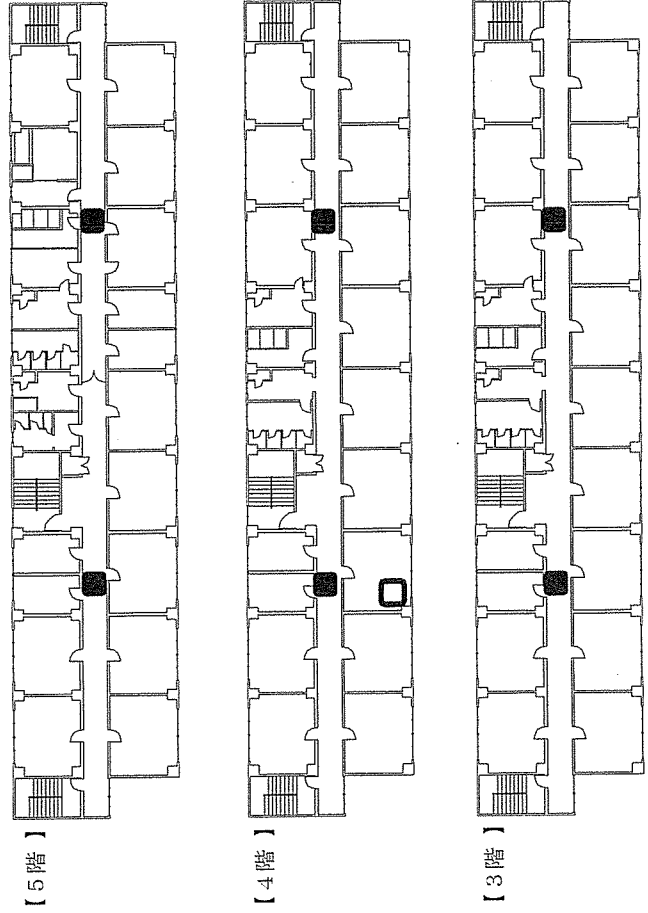
設置箇所内訳 (94号建物)

階	設置箇所	数量(基)	備考
5	廊下	2	
4	廊下	2	
3	廊下	2	
2	廊下	2	
1	廊下	2	

【凡例】

- : 増設AP
- : スイッチングHBU

平面図



94号建物 S=1/X

件名	玖珠駐屯地隊舎 Wi-Fi環境拡張整備		
図面名	仕様書・案内図		
縮尺	作成年月日	令和7年12月4日	
作成者	2等陸尉 高倉浩二		図面番号
	陸上自衛隊 玖珠駐屯地業務隊		5/6

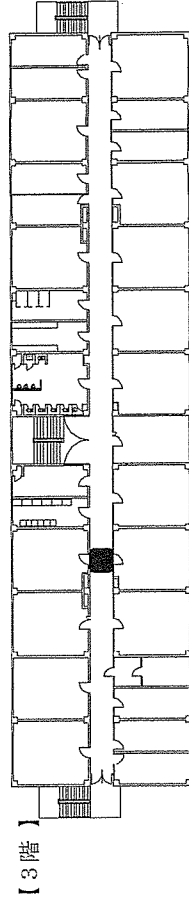
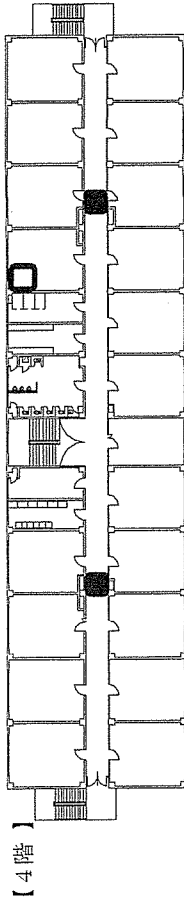
設置箇所内訳 (63号建物)

階	設置箇所	数量(基)	備考
4	廊下	2	
3	廊下	1	

【凡例】

- : 増設AP
- : スイッチングHBU

平面図



63号建物 S=1/X

件名	玖珠駐屯地隊舎 Wi-Fi環境拡張整備		
図面名	仕様書・案内図		
縮尺	作成年月日	令和7年12月4日	
作成者	2等陸尉 高倉浩二		図面番号
	陸上自衛隊	玖珠駐屯地業務隊	6/6