





# 公務員宿舍外灯取替工事

## 玖珠駐屯地業務隊

工事件名	公務員宿舍外灯取替工事					図番	
図面名称	表紙					縮尺	
業務隊長	管理科長	営繕班長	電気係長	管財主任	合議	設計	
				後園	加藤	高倉	柴

# 仕 様 書

- 1 工事件名：公務員宿舎外灯取替工事
- 2 工事場所：大分県玖珠郡玖珠町大字塚脇 2 8 - 2 公務員宿舎 1  
大分県玖珠郡玖珠町大字山田 2 2 3 4 - 2 公務員宿舎 2  
大分県玖珠郡玖珠町大字山田 2 2 9 0 - 2 公務員宿舎 3
- 3 工事期間：契約締結日～令和 8 年 3 月 3 1 日
- 4 工事概要

工 事 項 目	規 格	数 量	備 考
外灯更新 LED 照明器具	XYG2304N LE9 同等品	1 7 箇所	

## 5 一般事項

- (1) 図面及び特記仕様書に記載されていない事項は、国土交通省大臣官房官庁営繕部監修「公共建築改修工事標準仕様書（電気設備工事編）（以下、「改修標仕」という。）」及び関係法令・諸規則等に基づき実施する。
- (2) 請負者は工事に先立ち、監督官と協議のうえ施工計画書（仮設工事・工程・工法・計画図等の具体的な計画を定めたもの）を作成し、監督官の承諾を受けること。
- (3) 本仕様書及び図面に記載無き事項で、疑義が生じた場合は監督官と調整し、その指示に従い実施すること。
- (4) 本仕様書及び図面に記載されてある寸法・規格については、あくまでも標準寸法・規格であるため、実際の工事に際しては、必ず現地にて採寸・調査を行い実施すること。
- (5) 請負者は、作業の主要な段階及び監督官の指示する場所において写真撮影を実施すること。項目は、着手前・中・後、隠蔽部分、使用材料及び監督官の指示箇所とする。また写真は、作業完了後速やかに現像し、A 4 判アルバム（プリント可）に整理のうえ 1 部提出すること。
- (6) 工事実施中において、付近の施設及び人員に損傷・損害を与えた場合は速やかに監督官に報告するとともに、請負者の責任において補償及び復旧すること。
- (7) 工事実施に際し、仕様書・図面に明記なき事項であっても、当然必要と考えられる事項については監督官と協議のうえ指示に従い実施すること。
- (8) 工事実施に際し、請負者は作業条件を作業関係者に十分把握させると共に作業員に対して安全教育を実施し安全な作業方法の確認及び安全点検を確実に実施すること。
- (9) 作業時間は、0 8 時 3 0 分～ 1 7 時 0 0 分とする。ただし、夜間作業実施時等の場合でこれを超える時間については監督官と協議するものとする。
- (10) 本工事で発生した廃品等のうち金属類は、発生材報告書を提出のうえ、監督官が指示する所定の位置（場内運搬距離約 4 km 程度）に搬入・集積すること。
- (11) 工事実施のために必要な各種行政手続及び調整等は、受注者が実施すること。
- (12) その他不明な事項、提出書類等はその都度監督官と協議し、指示に従うこと。
- (13) 取替作業者は、第 1 種電気工事士及び第 2 種電気工事士免状取得者が実施すること。

## 6 特記事項

- (1) 施設の不具合等により、施工が困難となった場合、すみやかにその原因を追求するとともに、調査報告及び工事費内訳書等を作成し、監督官に提出すること。
- (2) 交換に使用する支持金具等はステンレス製とする。
- (3) 金属部加工箇所は、防錆処置を施すこと。

- (4) 工事開始前及び終了後に絶縁抵抗測定を実施し、結果報告書を監督官に提出すること。
- (5) 新設するLED照明器具は、事前に承認図を提出し、監督官の承認を得ること。
- (6) 取替作業は、電源の確実な遮断を行い活線作業は厳禁とする。

## 7 提出書類

### (1) 種類・部数

ア 工程表	1部 (契約後すみやかに)
イ 施工計画書	1部 (契約後すみやかに)
ウ 現場代理人等指名・変更通知書	1部 (契約後すみやかに)
エ 着工(着手)届	1部 (着工当日)
オ 竣工(完了)届	1部 (完了当日)
カ 工事打合簿、工事日誌	1部 (その都度)
キ 材料検査簿	1部 (材料搬入時)
ク 使用材料承認願い又は承認図等	1部 (すみやかに)
ケ 工事(作業)写真	1部 (工事完了後すみやかに)
コ 発生材報告書	1部 (工事完了後すみやかに)
サ 産業廃棄物処分委託契約書(写し)	1部 (契約後すみやかに)
シ 産業廃棄物管理票(写し)	1部 (処分完了後すみやかに)
ス 施工体制台帳の写し及び施工体系図	1部 (工事施工前及び変更時)
セ 各種報告書、試験成績書等	1部 (工事完了後すみやかに)
ソ その他指示された書類(その都度)	

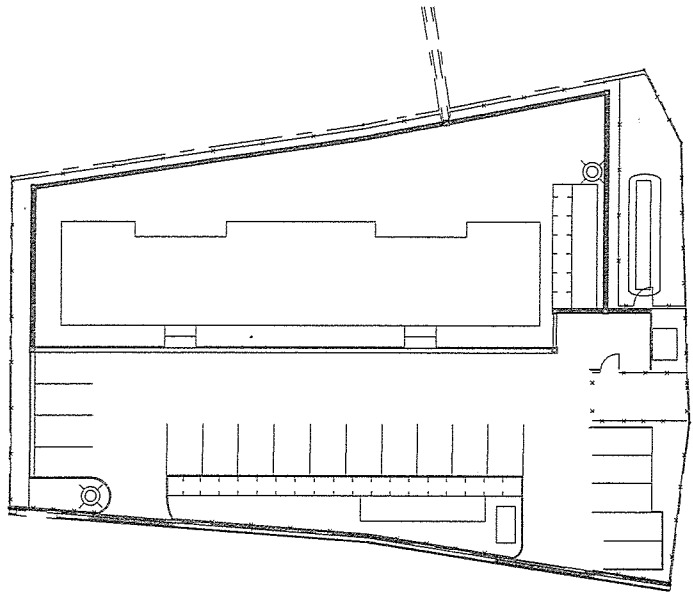
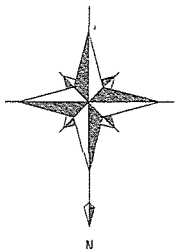
### (2) 提出方法

提出書類一式を綴じる事が可能なファイル等と共に提出すること。

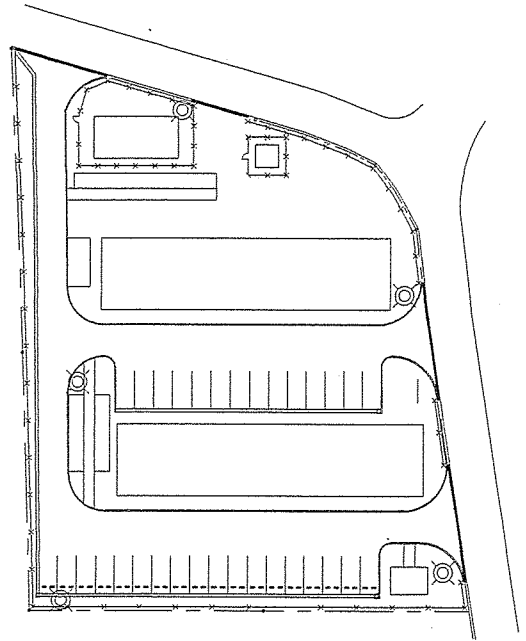
## 9 完成検査

本工事は、検査官の完成検査合格をもって完了とする。手直しが生じた場合は、手直し完了後検査官の再検査を実施し検査合格をもって完了とする。





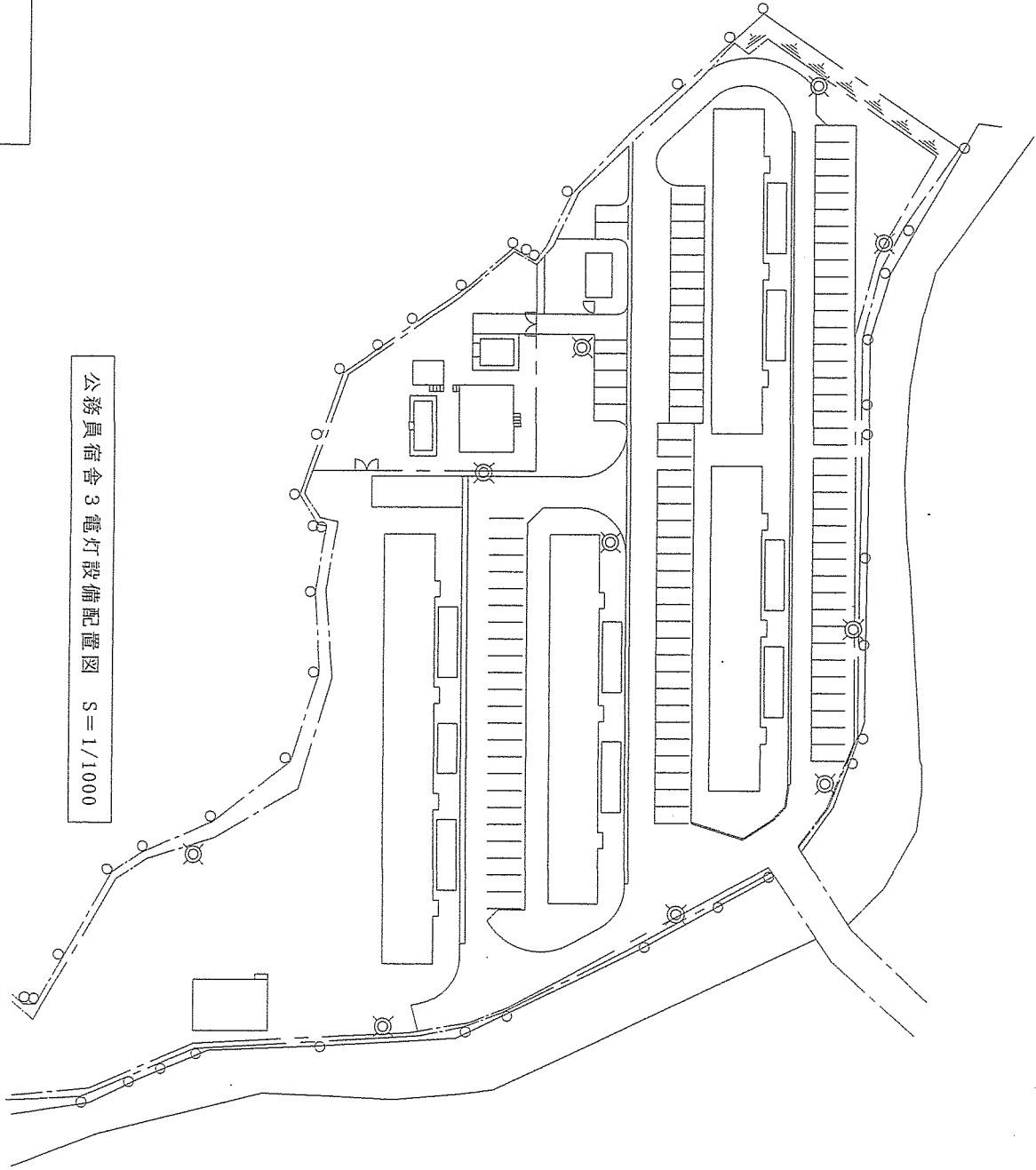
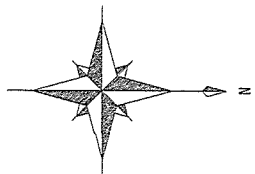
公務員宿舍 1 電灯設備配置图 S=1/600



公務員宿舍 2 電灯設備配置图 S=1/1,000

凡例





公務員宿舍 3 電灯設備配置圖 S=1/1000

凡例

