

# 玖珠通信局舎空調機取替工事

業務隊長	[印]	管理科長	[印]	營業班長	[印]	施設管理 專門官	[印]	工事金回	管 財	電氣係長	設 計 者
								後 列	[印]	[印]	[印]
玖珠通信局舎空調機取替工事											
表 紙											
作 成 年 月 日											
7. 7.											
1 / 4											
玖 珠 駐 屯 地 業 務 隊											

# 仕様書

- (18) 作業に必要な電源は請負業者で準備するものとする。
- (19) 本工事に際しては、安全管理及び火災予防に留意し、指定した場所以外での喫煙を禁止する。
- (20) その他不明な点は監督官の指示を受けること。

- 1 件名  
玖珠通信局舎空調機取替工事
- 2 場所  
大分県玖珠郡玖珠町大字帆足2494番地 玖珠駐屯地内
- 3 概要  
駐屯地内玖珠通信局舎のバックケージエリアコン取替を実施する。
- 4 一般事項
  - (1) 本工事は、国土交通省大臣官房官庁営繕部監修「公共建築工事標準仕様書（電気・機械設備工事編）」、「公共建築改修工事標準仕様書（電気・機械設備工事編）」本工事仕様書、図面、メーカー一括付説明書に基づき施工すること。
  - (2) 本工事に關して仕様書・図面に明記なき事項であっても、技術上当然実施すべき事項については請負者の負担において実施すること。
  - (3) 本工事に際して、疑義が生じた場合には監督官と協議のうえ施工すること。
  - (4) 写真は作業前・各工程・完了後・使用材料及び監督官の指示する箇所を状況・目的が明確に判断できるように撮影し、工事用アルバムに整理して1部提出すること。
  - (5) 請負者の駐屯地の出入り及び行動範囲については監督官の指示に従い、それ以外の区域に立ち入らないこと。
  - (6) 安全管理には万全を期すること。万一、障害が生じた場合は請負者の責任において処置すること。
  - (7) 施工に際しては、既設施設の保護には十分注意し、施工範囲外に損傷を与えた場合は、速やかに監督官に報告するとともに請負者の責任において修復すること。
  - (8) 本工事に伴って発生した発生材（金属屑類）は、駐屯地指定の発生材調書と共に監督官に引継ぎ、監督官の指示する場所に集積するものとする。また、金属屑類以外の発生材は請負業者の負担において適正に処分し、マネIFESTE票の写しを提出すること。
  - (9) 請負業者は、請負契約後速やかに下記書類各1部を監督官へ提出するものとする。  
現場代理人等通知書、竣工届、空調機承認図及びその他監督官が指示した書類
  - (10) 請負業者は、施工完了後速やかに下記書類各1部を工期内に監督官へ提出するものとする。  
完成届、実施工程表、工事写真、出荷証明書、発生材調書及びその他監督官が指示した書類
  - (11) 完成検査は、工事完了及びすべての書類提出をもって工期内に実施するものとする。
  - (12) 本設計図書に記載された寸法は標準寸法であり、施工に際しては、原寸等を確認し施工する。
- 5 特記事項
  - (1) 本工事に使用する資材はすべて新品とし、監督官の検査を受け合格した物を使用すること。
  - (2) 作業に際しては、冷蔵フロン類取扱技術者の有資格者が実施するものとする。
  - (3) 空調機はグリーン購入法調達基準適合品・2015年省エネ基準値クリア品または同等品を選定し使用冷蔵ガスは新冷媒ガスとする。
  - (4) 本体据え付けには、防振ゴム等の必要な防振措置を施すこと。
  - (5) 室内機据付には、既設耐倒防止金具を再使用する。
  - (6) 既設冷媒管・電源線・連絡線・アース線・ドレン管・警報線は再使用する。
  - (7) 新設する空調機は、冷房専用とする。
  - (8) 新設する空調機は公共建築工事標準仕様書とする。
  - (9) 新設する室内機は、連相コンデンサ取付、モーターブリーチ変更とする。
  - (10) 新設する室外機は、圧力計付、防雪フード付きとする。
  - (11) 外気温度条件 (夏) 33.4°CDB 27°CWB  
(冬) 0.6°CDB -2.2°CWB  
(冬) 0.6°CDB -2.2°CWB
  - (12) 火災信号(002消火)により、空調機を停止すること。
  - (13) サーマル信号を空調機に取り込む事とする。
  - (14) 故障警報を警報盤へ出力すること。
  - (15) 機器設置後は、試運転調整を行い異常がないことを確認する。
  - (16) 工事完了後、絶縁抵抗試験の結果報告書を作成のうえ、監督官に1部提出すること。
  - (17) 本工事に際し、既設空調機より回収した冷媒ガス (R407) については処理専門施設において破壊処理し、回収証明書、破壊証明書監督官へ1部提出すること。

件名	玖珠通信局舎空調機取替工事		
図名	仕様書	縮尺	図示
図面枚数	2	4	7.7
玖 珠 駐 屯 地 業 務 隊			

取替空調機一覽

既設 撤去室外機

室名	メーカー	型式	方式	電源	馬力(能力)	冷房能力	冷媒管サイズ	冷媒ガス	冷媒量	質量	台数	備考
1階屋外	ダイキン	FVYP224A	マルチエアコン	三相 200V	8馬力(P224)	16.4KW	12.7.25.4	R407C	7.5kg	194kg	1	冷房専用、防雪フード付

既設 撤去室内機

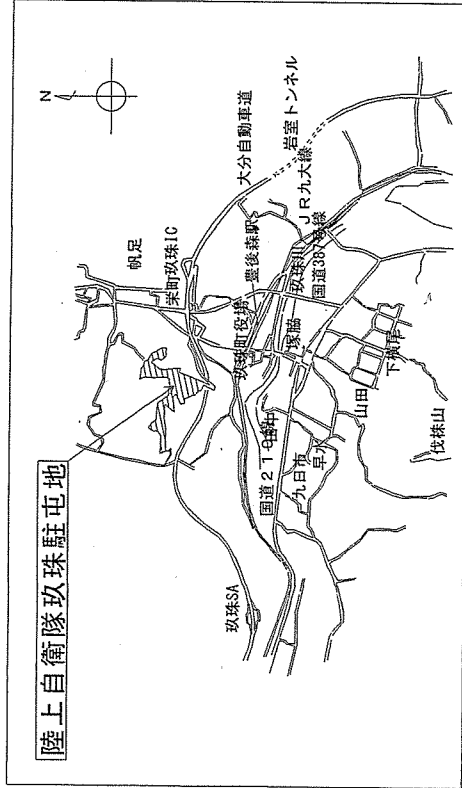
室名	メーカー	型式	方式	電源	馬力(能力)	冷房能力	冷媒管サイズ	冷媒ガス	質量	台数	備考
通信機器室	ダイキン	RP224BG	床置ダクト接続形	三相 200V	8馬力(P224)	16.4KW	12.7.25.4	R407C	125kg	1	モーターブローリ-変更、サーモセンサー付、防雪カバー付

新設 取替室外機

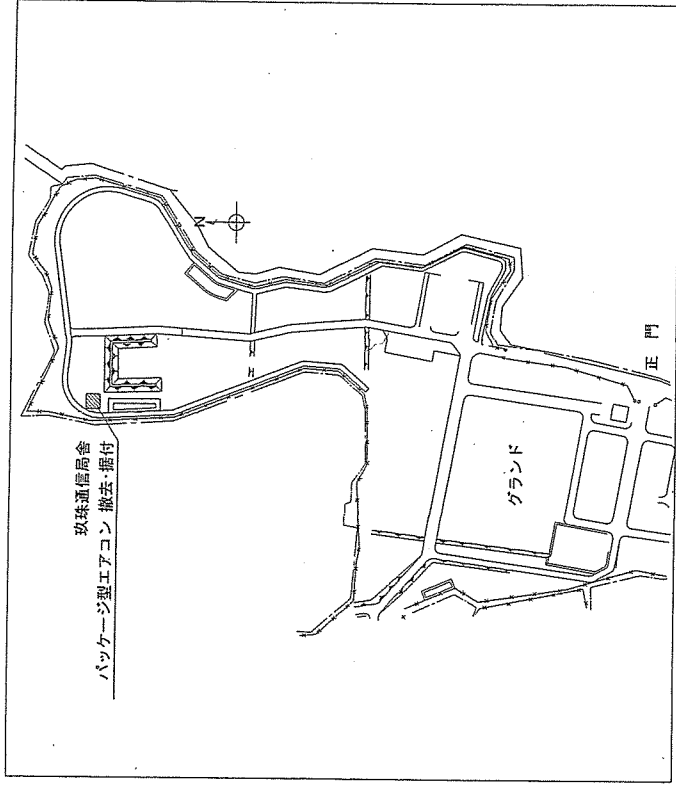
室名	方式	電源	馬力(能力)	冷房能力	台数	備考
1階屋外	マルチエアコン	三相 200V	8馬力(P224)	16.4KW以上	1	冷房専用、圧力計付、防雪フード付

新設 取替室内機

室名	方式	電源	馬力(能力)	冷房能力	台数	備考
通信機器室	床置ダクト接続形	三相 200V	8馬力(P224)	16.4KW以上	1	公共建築工事標準仕様、モーターブローリ-変更、進相コンデンサ付、サーモセンサー付、防雪カバー付

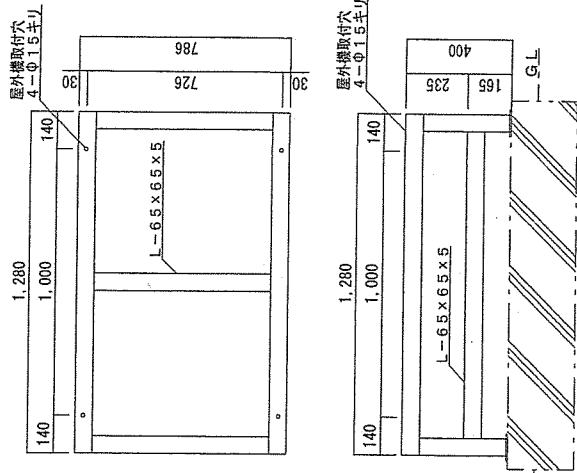


案内図 S=1/50000



配置図 S=1/3000

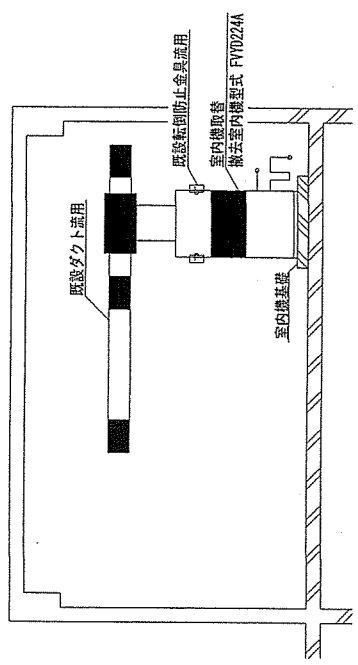
件名	玖珠通信局舎空調機取替工事		
図名	空調機取替工事	縮尺	図示
図面枚数	3	4	作成 7.7.
玖珠駐屯地地業務隊			



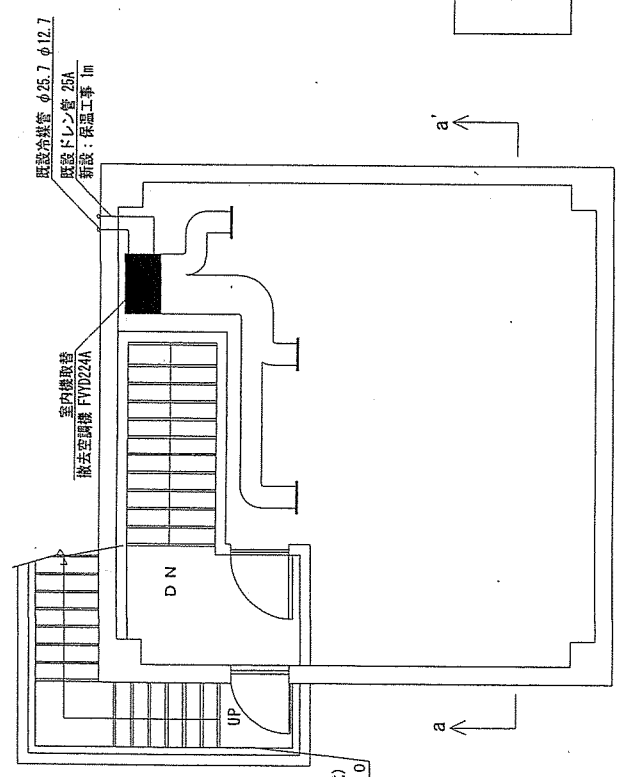
※新設置機器については、取設架台にボルトにて固定する。  
向、架台と本体の間には防震ゴムを敷くこと。

室外機取替  
撤去室外機 RP2240G  
取設冷媒管 φ25.7 φ12.7  
新設：保温工事 1m  
取設ドレン管 25A

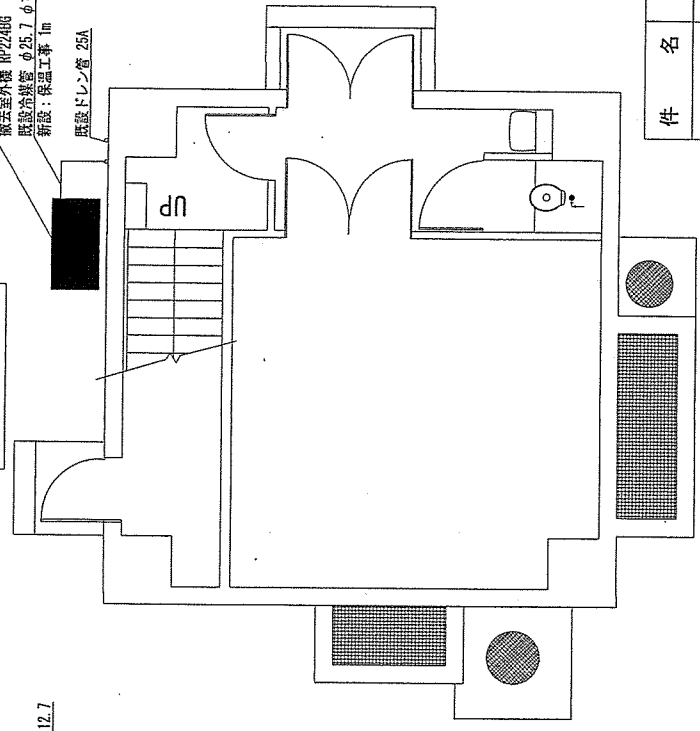
室外機架台 S=1/20



a-a' 断面図



2階平面図 S=1/75



1階平面図 S=1/75

件名	玖珠通信局舎空調機取替工事		
図名	通信局舎取替詳細図	縮尺	図示
図面枚数	4	作	7.7.
玖珠駐屯地業務隊			