







# 96号建物空調機更新

玖珠駐屯地業務隊

工事件名	96号建物空調機更新					図番	
図面名称	表紙					縮尺	
業務隊長	管理科長	當班班長	施設管理主任	電気係長		設計	
							

# 仕 様 書

- 1 工事件名：96号建物空調機更新
- 2 工事場所：大分県玖珠郡玖珠町大字帆足2494 陸上自衛隊玖珠駐屯地
- 3 工事期間：契約締結日～令和7年12月19日

※施工可能期間は、令和7年10月～11月の間とし、細部は監督官と協議すること。

## 4 工事概要

工 事 項 目	規 格	数 量	備 考
空調設備工事			
空調室外機更新	3φ200V	3台	
空調室内機更新	1φ200V	9台	
試運転調整		1式	
冷媒回収破壊処理	R407C	1式	

## 5 一般事項

- (1) 図面及び特記仕様書に記載されていない事項は、国土交通省大臣官房官庁営繕部監修「公共建築改修工事標準仕様書（機械設備工事編）（以下、「改修標仕」という。）」及び関係諸規則に基づき実施する。
- (2) 請負者は工事施工に先立ち、監督官と協議のうえ工程表を作成し、監督官の承諾を受けるものとする。
- (3) 本仕様書及び図面に記載無き事項で、疑義が生じた場合は監督官と調整し、その指示に従い実施すること。
- (4) 本仕様書及び図面に記載されてある寸法・規格については、あくまでも標準寸法・規格であるため、実際の工事に際しては、必ず現地にて採寸・調査を行い実施すること。
- (5) 請負者は、工事の主要な段階及び監督官の指示する場所において写真撮影を実施すること。項目は、着手前・中・後、隠蔽部分、使用材料及び監督官の指示箇所とする。また写真は、工事完了後速やかに現像し、A4判アルバム（プリント可）に整理のうえ1部提出すること。
- 11) 工事实施中において、管理施設及び人員に損傷・損害を与えた場合は速やかに監督官に報告するとともに、請負者の責任において補償及び復旧すること。
- (7) 工事实施に際し、仕様書・図面に明記なき事項であっても、当然必要と考えられる事項については監督官と協議のうえ指示に従い実施すること。
- (8) 工事实施に際し、請負者は作業条件を作業関係者に十分把握させると共に作業員に対して安全教育を実施し安全な作業方法の確認及び安全点検を確実に実施すること。
- (9) 駐屯地の出入門時間は、08時30分～17時00分とする。ただし、夜間作業実施時等の場合でこれを超える時間については監督官と協議するものとする。
- (10) 本工事で発生した廃品等は、発生材報告書を提出のうえ、監督官が指示する所定の位置（場内運搬距離約1km程度）に搬入・集積すること。
- (11) その他不明な事項、提出書類等はその都度監督官と協議し、指示に従うこと。
- (12) 撤去した空調機の冷媒回収作業は、フロン類取扱技術者が実施するとともに、「フロン排出抑制法」に基づき適正に処分すること。
- (13) 施設の不具合等により、施工が困難となった場合、すみやかにその原因を追求するとともに、調査報告書及び工事費内訳書等を作成し、監督官に提出すること。

## 6 特記事項（空調設備工事）

- (1) 配管類及び配線類は既設を再使用すること。
- (2) 室外機には、防振ゴム及び防雪フード（吹出部、吸込部共）を取付けること。

## 7 特記事項（試験測定等）

- (1) 既設電源の絶縁抵抗測定を実施し、測定結果報告書を提出すること。
- (2) 窒素ガス耐圧試験を実施し、試験結果報告書を提出すること。

## 8 提出書類

### (1) 種類・部数

ア 工程表	1部（契約後すみやかに）
イ 現場代理人等指名・変更通知書	1部（契約後すみやかに）
ウ 着工（着手）届	1部（着工当日）
エ 竣工（完了）届	1部（完了当日）
オ 工事打合簿、工事日誌	1部（その都度）
カ 材料検査簿	1部（材料搬入時）
キ 使用材料承認願（承認図等）	1部（すみやかに）
ク 工事（作業）写真	1部（工事完了後すみやかに）
ケ 発生材報告書	1部（工事完了後すみやかに）
コ 契約金額内訳明細書	1部（契約後すみやかに）
サ 施工体制台帳の写し及び施工体系図	1部（必要に応じ、工事施工前及び変更時）
シ 冷媒回収・破壊証明書	1部（工事施工前及び変更時）
ス 各種報告書、試験成績書等	1部（工事完了後すみやかに）
セ その他指示された書類（その都度）	

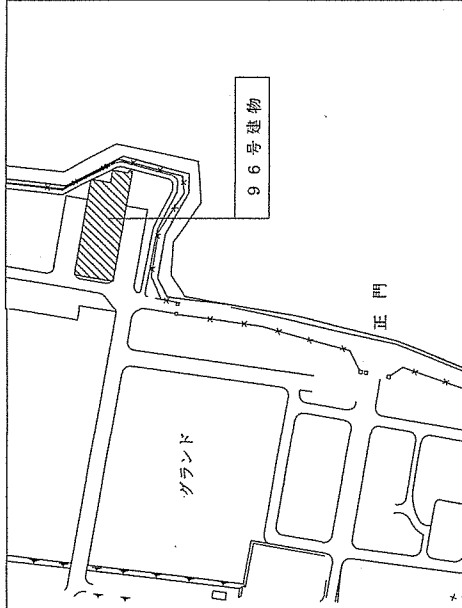
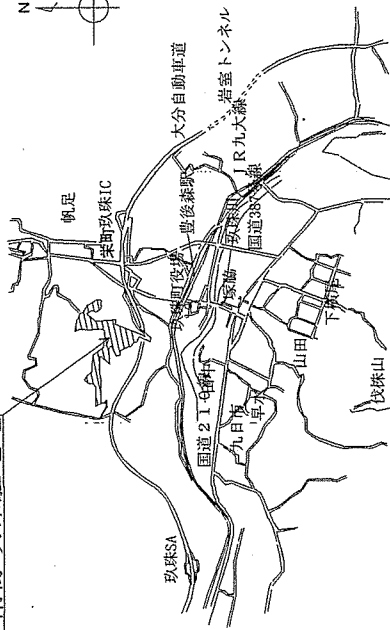
### (2) 提出方法

提出書類一式を綴じる事が可能なファイル等と共に提出すること。

## 8 完成検査

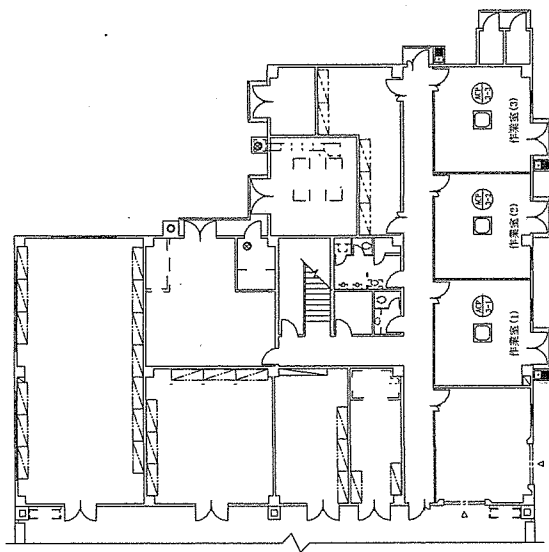
本工事は、検査官の完了検査合格をもって完了とする。手直しが生じた場合は、手直し完了後検査官の再検査を実施し検査合格をもって完了とする。

陸上自衛隊玖珠駐屯地

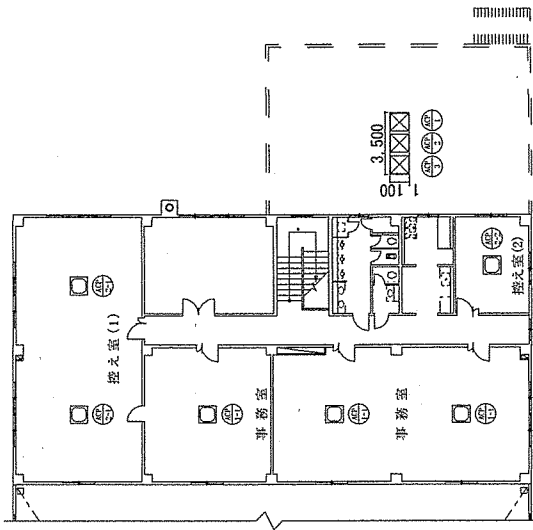


案内図 S=1/50000

配置図 S=1:1X



96号建物1階平面図 S=1/300



96号建物2階平面図 S=1/300

凡例

記号	適用	既存機器型式
☒	室外機更新	ACP-1 三菱 PUHY-P280M-B1 ACP-2 三菱 PUHY-P280M-B1 ACP-3 三菱 PUHY-P224M-B1
☐	室内機更新	ACP-1-1 三菱 PLFY-P80AM-C ACP-2-1 三菱 PLFY-P80AM-C ACP-2-2 三菱 PLFY-P45AM-C ACP-3-1 三菱 PLFY-P71AM-C ACP-3-2 三菱 PLFY-P56AM-C ACP-3-3 三菱 PLFY-P56AM-C

※更新する空調機は、既設機器と同等以上の能力を有する製品とする。  
※機器の設置には、リモコン及び配線の設置を含むものとし、位置は監督官の指示に従うこと。