




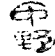



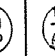
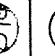


崎辺分屯地本部隊舎電気室他改修工事

						派遣隊長	管理班長	崎辺電気係
								
件名	崎辺分屯地本部隊舎電気室他改修工事						図面番号	1/5
図名	表紙						縮尺	—
業務隊長	管理科長	営繕班長	営繕主任	工事企画	管財	相浦電気係	担当者	
								
相浦駐屯地業務隊							令和6年4月10日	

仕様書

- 1 工事件名： 崎辺分屯地本部隊舎電気室他改修工事
 2 工事場所： 佐世保市崎辺町11番2 陸上自衛隊 崎辺分屯地
 3 工事概要： 電気室及び発電機室内切り替え機、トランス等移設工事 1式

4 一般事項：

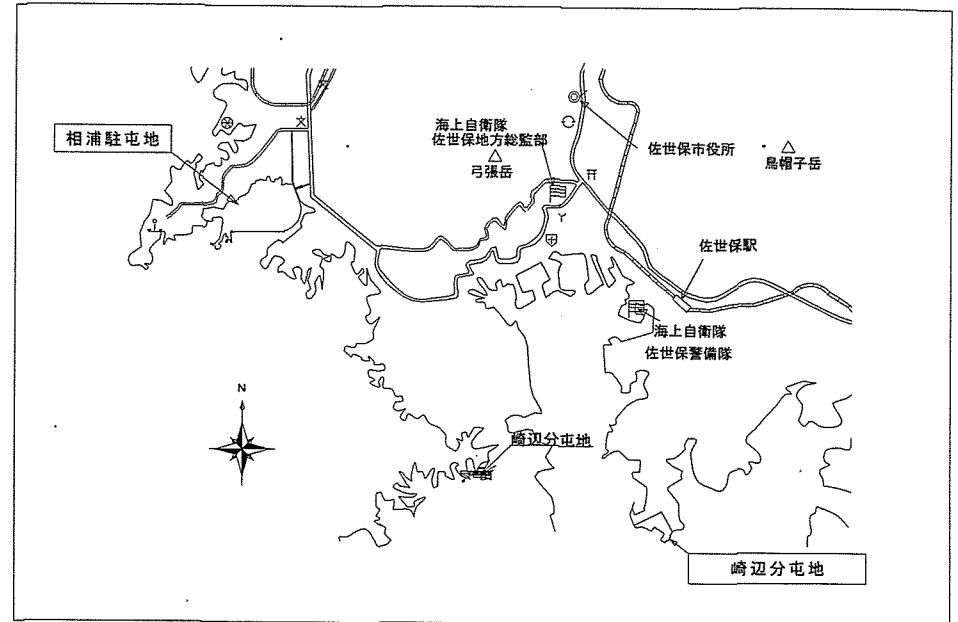
- (1) 本工事の施工は、特記仕様書及び、設計図書による他、次の基準及び関係諸規則の定めに従い誠実に施工するものとする。
 公共建築工事標準仕様書（電気設備工事編）
 公共建築改修工事標準仕様書（電気設備工事編）
 公共建築工事標準図（電気設備工事編）
- (2) 本工事の工事写真は、各工程ごと状況、目的が明確に判断できるように撮影し、工事アルバムに整理の上、提出するものとする。
- (3) 本工事の設計図書及び、施工に際し疑義を生じた場合は、監督官と調整の上、完全に施工するものとする。
- (4) 本工事に関連し、施設等に損害を与えないよう十分注意して作業するものとする。万一損傷を与えた場合には、速やかに報告し、官側の指示に従い請負者の負担において現状復旧する。
- (5) 施工にあたり停電作業の際は十分に注意し開閉器による電路の開放、検電を実施し、区分開閉機1次側において短絡接地器具を装着し、工事の安全に万全を期す事とする。
- (6) 本仕様書に記述されていない軽微な作業で、本工事の施工に際し、必要とされる事項が生じた場合は、契約金額の範囲内でその都度、官側と協議のうえ実施するものとする。
- (7) 本工事に使用する工事用電源は、自社の発電機を使用することとし、部隊側の電気及び水道を使用する場合は、請負業者の負担とする。
- (8) 作業終了時は、現場の清掃及び片付けを実施し、忘れ物等（工具等）無いか確認すること。

5 特記事項：

- (1) 機器の取付及び配管、配線接続に際しては、接続部分及び機器の固定において、不具合が生じないように入念に施工し、既存の配管、配線等、他工作物に損傷を与えないよう、施工するものとする。
- (2) 下記の(5)に明記されたスコットトランス等を電気室より発電機室に移設し、停電時発電機より発電された電気が電気室（キュービクル）に入らないようにする工事である。
- (3) 本工事の停電の日時にあたっては、監督官と調整することとする。
- (4) 本工事において、撤去した金属類（機器類、電線等）については、相浦駐屯地内指定場所にて整理整理集積し、発生材調書と共に監督官に引き継ぐこと
- (5) 移設及び新設部品規格等
- | | | | |
|---------------|---------|-------------|-----|
| 新設スコットトランス盤 | 1面 | | |
| 切り替え機 | 3P | 400A | 移設 |
| 開閉器MCCB | 3P | 225AF/175AT | 移設 |
| 開閉器MCCB | 3P | 225AF/225AT | 移設 |
| 開閉器MCCB | 3P | 50AF/50AT | 移設 |
| 開閉器MCCB | 3P | 100AF/75AT | 移設 |
| 開閉器MCCB | 3P | 225AF/150AT | 移設 |
| 開閉器MCCB | 3P | 50AF/50AT | 移設 |
| スコットトランスモールド型 | 50KVA | | 移設 |
| ケーブル CET | 150 | | 25m |
| ケーブル CET | 100 | | 35m |
| ケーブル CET | 100 | | 25m |
| ケーブル CET | 38 | | 35m |
| ケーブル CE | 8-3C | | 30m |
| ケーブル CE | 2.0-3C | | 30m |
| ケーブル CEE | 2.0-10C | | 35m |
| 電線 1E緑 | 14 | | 30m |

- (5) 電源供給前に、絶縁抵抗測定を実施し、測定結果を2部監督官に提出することとする。
 (6) 本工事において停電工事中は上下水道用として発電機45kVA（1台）を用意することとする。

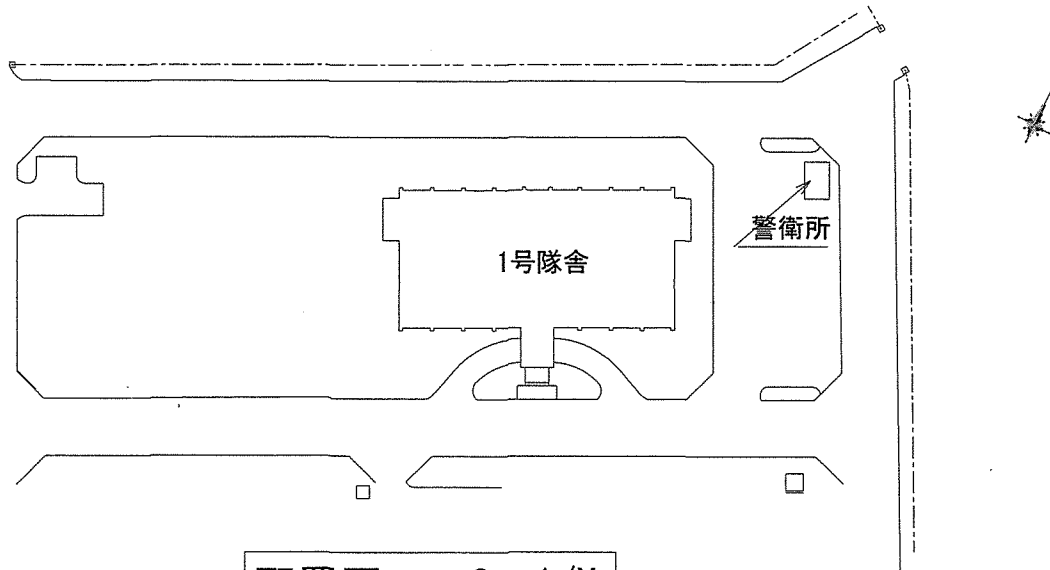
- 6 検査： (1) 工事終了後必要書類の提出及び検査官による検査を持って検査合格とする。



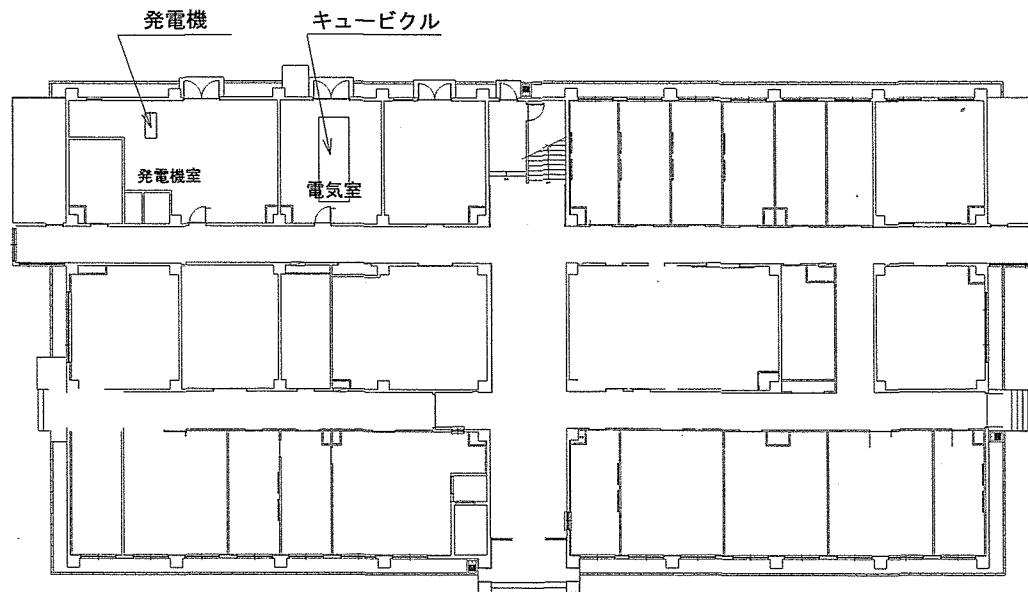
崎辺分屯地案内図

S=1/X

件名	崎辺分屯地本部隊舎電気室他改修工事	図面番号	2/5
図名	仕様書 案内図	縮尺	—
相浦駐屯地業務隊		令和6年4月10日	



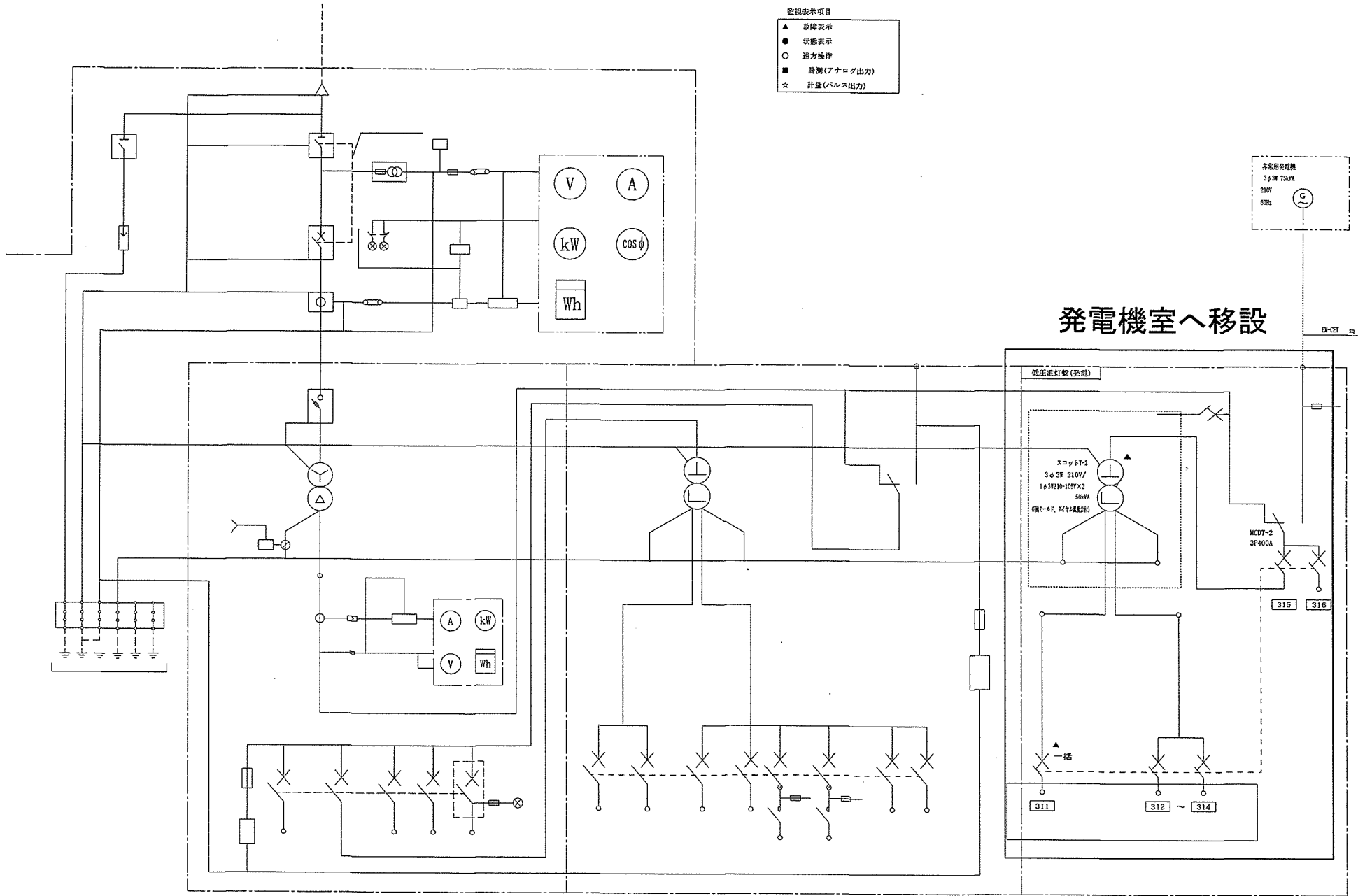
配置図 S=1/X



1号隊舎 S= 1/X

件名	崎辺分屯地本部隊舎電気室他改修工事	図面番号	3/5
図名	配置図 隊舎平面図	縮尺	—
相浦駐屯地業務隊		令和6年4月10日	

- 監視表示項目
- ▲ 故障表示
 - 状態表示
 - 遠方操作
 - 計測(アナログ出力)
 - ☆ 計量(パルス出力)

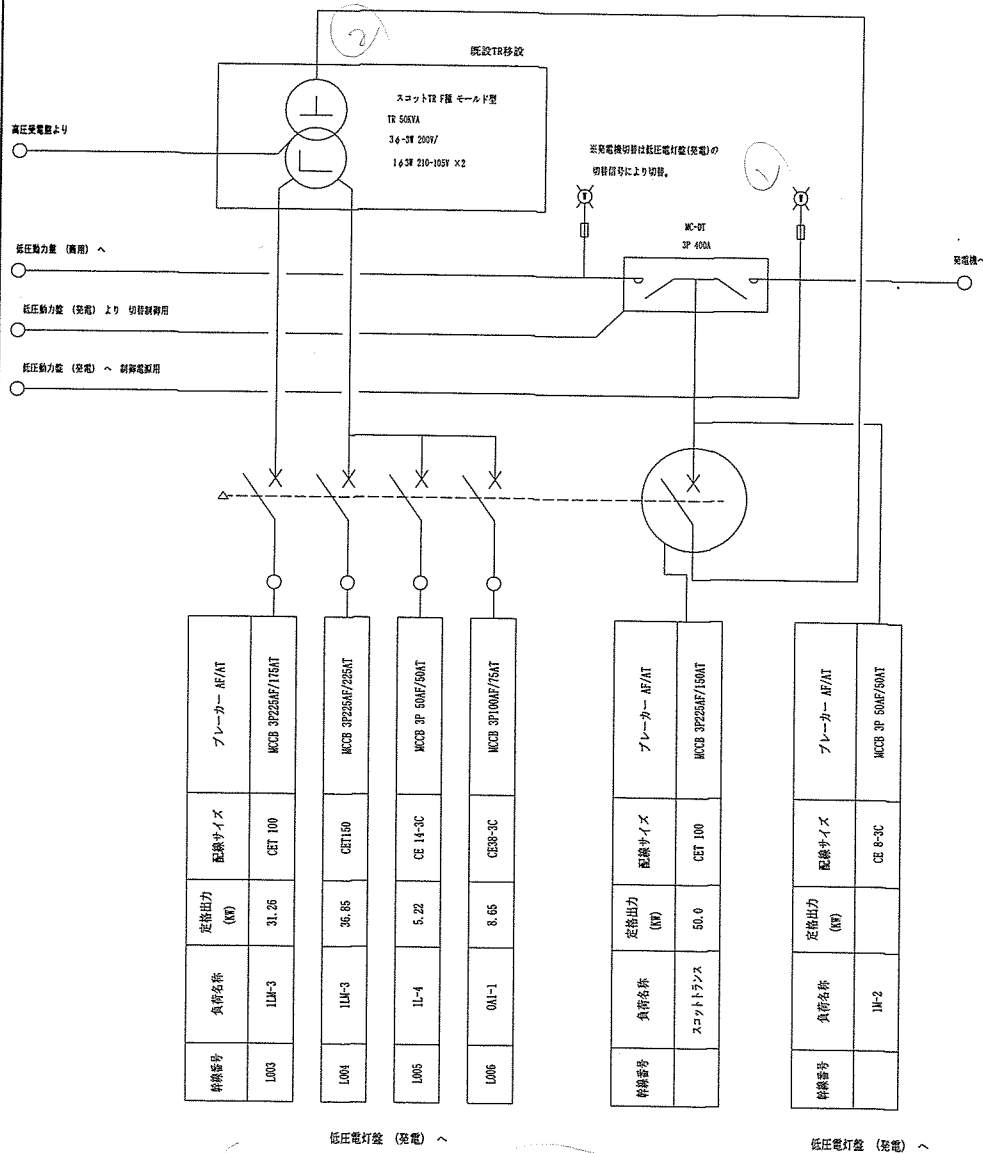


発電機室へ移設

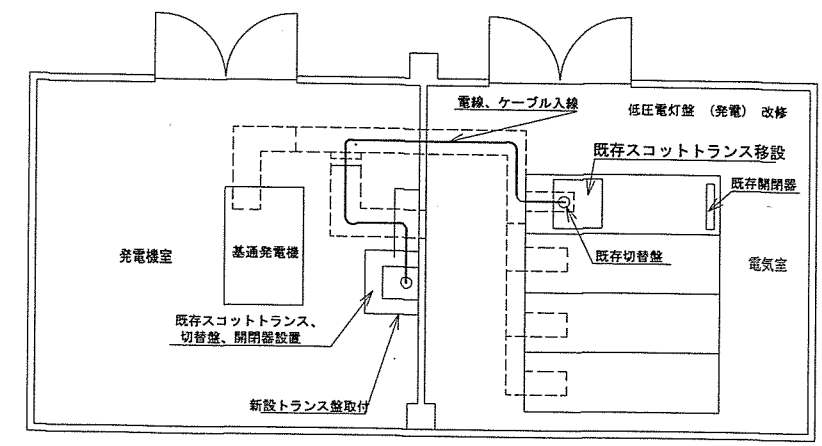
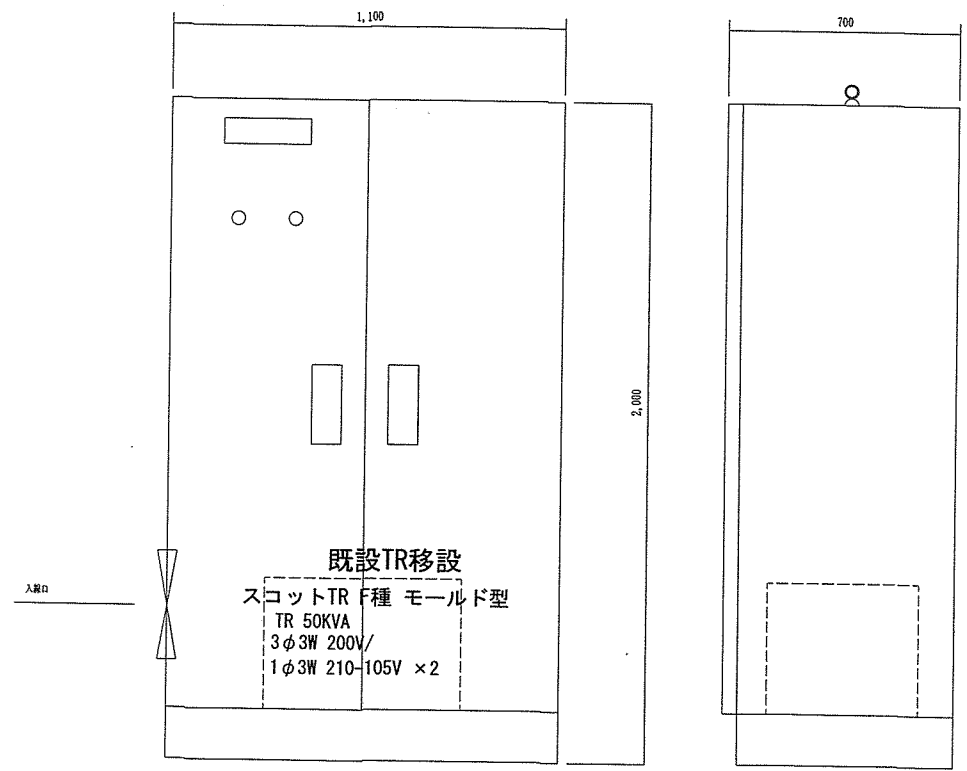
1号隊舎単線結線図 S=1/X

件名	崎辺分屯地本部隊舎電気室他改修工事	図面番号	4/5
図名	単線結線図	縮尺	—
相浦駐屯地業務隊		令和6年4月10日	

スコットトランス盤



参考寸法



件名	崎辺分屯地本部隊舎電気室他改修工事	図面番号	5/5
図名	移設及び単線結線図	縮尺	—
相浦駐屯地業務隊		令和6年4月10日	