








表紙共10枚

北熊本(R4)隊舎等空調機補修

| 件名 | 北熊本(R4)隊舎等空調機補修 | | | | 縮尺 | — |
|-----------------------|---|---|---|---|---|---|
| 図名 | 表紙 | 管理科長 | 営繕班長 | 電気係長 | 図番 | 1/10 |
| 業務隊長 |  |  |  |  | 施設管理 管財主任 | 設計者 |
| | | | |  |  |  |
| 陸上自衛隊北熊本駐屯地 業務隊管理科営繕班 | | | | | | 令和4年12月16日 |

仕様書

- 1 件 名：北熊本(R4)隊舎等空調機補修
- 2 場 所：熊本県熊本市北区八景水谷2丁目17番1号 陸上自衛隊北熊本駐屯地
- 3 履行期間：契約締結日～令和5年3月31日まで
- 4 概 要

| | | | | |
|---|-----------|--------------|--------------|--------|
| ① | 41号警衛所 | マルチ型空調機取替 | 内機×2台 | 外機×1台 |
| ② | 41号警衛所 | ハウジング型空調機取替 | 内外機×1台 | |
| ③ | 41号警衛所 | ハウジング型空調機取替 | 内外機×1台 | |
| ④ | 50号整備工場2F | マルチ型空調機取替 | 内機2台 | 外機×1台 |
| ⑤ | 52号整備工場1F | マルチ型空調機取替 | 内機2台 | 外機×1台 |
| ⑥ | 52号整備工場2F | マルチ型空調機取替 | 内機2台 | 外機×1台 |
| ⑦ | 65号受電所 | マルチ型空調機補修 | 部品取替 | ×1式 |
| ⑧ | 609号隊舎1F | 壁掛型空調機取替 | 内外機×1台 | |
| ⑨ | 609号隊舎4F | ファンコイルユニット撤去 | ×1台、壁掛型空調機新設 | 内外機×1台 |
| ⑩ | 666号電算機室 | 床置型空調機取替 | 内外機×1台 | |

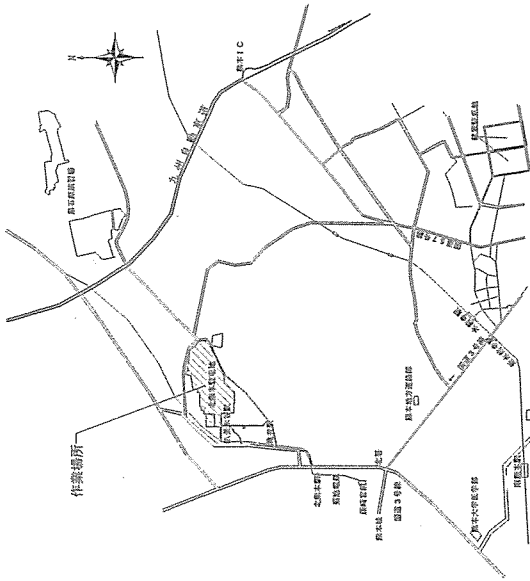
- 6 特記事項
 - (1) 共通
 - ア 本仕様書に記載する数量については、計画数量のため、受注者は作業前に計測等を行うものとする。
 - イ 本工事で発生した発生材については、金属屑のみ旨側に返納し、監督官の指定した場所へ運搬集積するものとする。その際、発生材調書を監督官に一部提出するものとする。
 - また、金属屑以外の発生材については、受注者の負担において契約期間中に産業廃棄物処分を行うものとする。その際、マニフェストE票の写しを監督官に一部提出するものとする。
 - ウ 設計図書に記載されている資材の製造者及び型式(型番)は、参考のものであり、製造者等を特定するものではない。
 - (2) 仮設
 - ア 既存部分の汚損等を防ぐため、適切な養生を行うものとする。
 - イ 作業に際し、足場等を使用する場合は、関係法令等に従い、適切な材料及び構造のものを使用する。
 - (3) 電力設備
 - ア 電源配線については、既設を利用することとする。
 - イ 電源接続後、絶縁測定を行い、測定結果報告書を監督官に一部提出するものとする。
 - (4) 配管
 - ア 冷媒管規格は、JODA 0009 (断熱材被覆銅管)による。
 - イ 断熱材被覆銅管の断熱厚さについては、液管を8mm以上、ガス管を20mm以上とする。
 - ウ 冷媒管の接続は、ろう付け又は溶接とする。
 - エ 冷媒管の支持間隔は、1.5m以下とし、支持金物と被覆との間に保護プレート等を設け、自重等による食い込みを防止する。
 - オ また、連絡配線の共吊りにあたっては、支持部で連絡配線に損傷を与えないようにする。
 - カ 冷媒管の屋外露出部の外装については、樹脂製化粧カバー(φ100以上)仕上げとする。
 - 冷媒管の配管完了後、気密試験を行い、試験成績書を監督官に一部提出するものとする。
 - (5) 空調設備
 - ア 設置する空調機については、事前に監督官に承認図等の書類を提出し、承認を受けるものとする。
 - イ 室外機の正面に、カットイングシート等により監督官の指示機器番号を表記するものとする。
 - ウ 取替を行う室内機の設置位置は、既設室内機を標準とする。
 - エ 新設する空調機の設置位置は、監督官と協議のうえ決定することとする。
 - オ 室内外機の連絡配線については、冷媒管共巻きとする。
 - カ 空調機取替及び補修後、試験調整を行うものとし、試験成績書を監督官に一部提出するものとする。
 - キ ファンコイルユニットの撤去に際し、床スラブの配管口については、モルタル等の隠ぺい処置を行う。
 - ク 床スラブのモルタル処置後、ビニル床タイル張りを行う。
 - ケ ファンコイルユニットの配管切断は下階天井内で行い、プラグ止め等による止水処置を行う。
 - (6) 撤去
 - 冷媒用フロロンガスの処理については、「フロロン排出抑制法」に基づき適正に行い、証明できる書類を監督官に一部提出することとする。

- 5 一般事項
 - (1) 本仕様書については、「北熊本(R4)隊舎等空調機補修」に適用する。
 - (2) 本仕様書に記載なき事項及び用語の定義については、以下によるものとする。
 - 【国土交通省大臣官房官庁営繕部監修】
 - ・公共建築(改修)工事標準仕様書(電気設備工事編) 最新版
 - ・公共建築(改修)工事標準仕様書(機械設備工事編) 最新版
 - (3) 作業時期及び実施工程等は、事前に監督官と打ち合わせを実施するものとする。
 - (4) 本作業の写真は、着手前・作業中・完了後及び監督官の指示する箇所を撮影し、A4判写真真帳に整理後、一部監督官に提出するものとする。
 - (5) 作業に際し、他の箇所に損傷を与えないよう十分注意して実施し、万一損傷を与えた場合は、受注者の負担において速やかに原形に復旧するものとする。
 - (6) 作業中は安全管理に十分留意し、事故等発生した場合は、速やかに監督官に報告することとする。
 - (7) 本仕様書及び作業に際し、疑義等が生じた場合は、監督官と協議の上実施するものとする。
 - (8) 本作業で使用する材料は全て新品とし、監督官の検査を受けた合格品のみ使用する。
 - (9) 本作業では、原則として駐屯地の用水及び電力は使用できない。使用する場合は監督官等の許可を得て使用し、受注者側で仮設メーターを設けたうえで、使用料を全額負担するものとする。
 - (10) 受注者は、毎日作業終了後に現場の整理整頓及び清掃を実施することとする。
 - (11) 受注者は、自衛隊敷地内への立入り及び敷地内での行動については、当該駐屯地の規則及び駐屯地関係者の指示を遵守して行うものとし、作業場所以外への立入りを禁止する。やむをえず作業場所以外への立入りを必要とする場合は、監督官の許可を得るものとする。
 - (12) 監督官の指示書類は、速やかに提出するものとする。
 - (13) 改正建築業法に基づき、受注者は下請契約を締結する場合は、あらかじめ施工体制台帳を提出し、監督官の確認を受けるものとする。

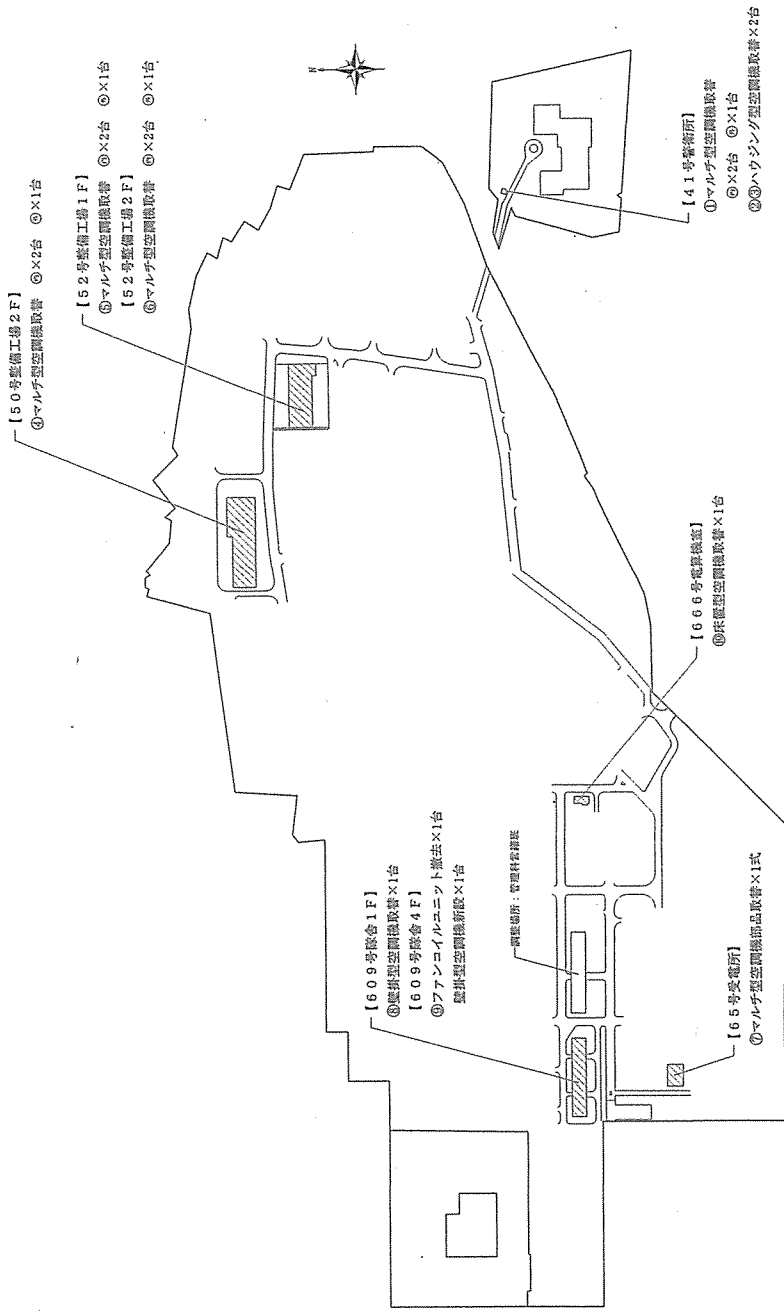
| | | | |
|---------------------------------|-----------------|----|------|
| 件名 | 北熊本(R4)隊舎等空調機補修 | 縮尺 | — |
| 図名 | 仕様書 | 図番 | 2/10 |
| 陸上自衛隊北熊本駐屯地 業務管理科営繕班 令和4年12月16日 | | | |

機器一覧表

| 記号 | 既設空調機 | 撤去 | 新設 | 数量 | 電源容量 | | 備考 | |
|----|--|--|---|----------------|------|-----|------|--|
| | | | | | φ | V | | |
| ① | マルチ型空調機(増込) 室内機 三菱 MLX22KS 室外機 三菱 MW-VX46MS | マルチ型空調機(増込) 室内機 三菱 MLX22KS 室外機 三菱 MW-VX46MS | マルチ型空調機(増込) 冷房能力: 2.2kw 暖房能力: 2.5kw | ◎2台 ◎1台 | 1 | 200 | 0.6 | 機器取替のみ(エアコン含む) 既設電源配線・既設冷媒管流用 その他メーカー仕様による |
| ② | ハウジング型空調機(増込) 室内機 三菱 MLZ-RX505AS-IN 室外機 三菱 MLZ-RX505AS | ハウジング型空調機(増込) 室内機 三菱 MLZ-RX505AS-IN 室外機 三菱 MLZ-RX505AS | ハウジング型空調機(増込) 冷房能力: 5.6kw 暖房能力: 6.7kw | ◎1台 ◎1台 | 1 | 200 | 2.2 | 機器取替のみ(エアコン含む) 既設電源配線・既設冷媒管流用 その他メーカー仕様による |
| ③ | ハウジング型空調機(増込) 室内機 三菱 MLZ-RX20JS-IN 室外機 三菱 MLZ-RX20JS | ハウジング型空調機(増込) 室内機 三菱 MLZ-RX20JS-IN 室外機 三菱 MLZ-RX20JS | ハウジング型空調機(増込) 冷房能力: 2.8kw 暖房能力: 4.0kw | ◎1台 ◎1台 | 1 | 200 | 1.1 | 機器取替のみ(エアコン含む) 既設電源配線・既設冷媒管流用 その他メーカー仕様による |
| ④ | マルチ型空調機(増込) 室内機 ｸﾞｲｯｼﾞ C28CCY 室外機 ｸﾞｲｯｼﾞ 2M45CV | マルチ型空調機(増込) 室内機 ｸﾞｲｯｼﾞ C28CCY 室外機 ｸﾞｲｯｼﾞ 2M45CV | マルチ型空調機(増込) 冷房能力: 5.3kw 暖房能力: 6.8kw | ◎2台 ◎1台 | 1 | 200 | 1.5 | 機器取替(エアコン含む) 既設電源配線・既設冷媒管流用 その他メーカー仕様による |
| ⑤ | マルチ型空調機(増込) 室内機 ｸﾞｲｯｼﾞ C28CCY 室外機 ｸﾞｲｯｼﾞ 2M45CV | マルチ型空調機(増込) 室内機 ｸﾞｲｯｼﾞ C28CCY 室外機 ｸﾞｲｯｼﾞ 2M45CV | マルチ型空調機(増込) 冷房能力: 5.3kw 暖房能力: 6.8kw | ◎2台 ◎1台 | 1 | 200 | 1.5 | 機器取替(エアコン含む) 既設電源配線・既設冷媒管流用 その他メーカー仕様による |
| ⑥ | マルチ型空調機(増込) 室内機 ｸﾞｲｯｼﾞ C28CCY 室外機 ｸﾞｲｯｼﾞ 2M45CV | マルチ型空調機(増込) 室内機 ｸﾞｲｯｼﾞ C28CCY 室外機 ｸﾞｲｯｼﾞ 2M45CV | マルチ型空調機(増込) 冷房能力: 5.3kw 暖房能力: 6.8kw | ◎2台 ◎1台 | 1 | 200 | 1.5 | 機器取替(エアコン含む) 既設電源配線・既設冷媒管流用 その他メーカー仕様による |
| ⑦ | マルチ型空調機(増込) 室内機 日立 RC1-AF56K | ﾌﾞﾘｰｷｰｰ P29164 ﾌﾞﾘｰｷｰｰ P26996 AST-ｸﾞﾗｰｽﾞ P24326 | ﾌﾞﾘｰｷｰｰ P29164 ﾌﾞﾘｰｷｰｰ P26996 AST-ｸﾞﾗｰｽﾞ P24326 | 1台 1枚 1台 | — | — | — | 室内換気品取替のみ |
| ⑧ | 壁掛型空調機 室内機 ｸﾞｲｯｼﾞ F28TDS-W(-C) 室外機 ｸﾞｲｯｼﾞ R28BS | 壁掛型空調機 室内機 ｸﾞｲｯｼﾞ F28TDS-W(-C) 室外機 ｸﾞｲｯｼﾞ R28BS | 壁掛型空調機 冷房能力: 2.8kw 暖房能力: 3.2kw | ◎1台 ◎1台 | 1 | 100 | 0.7 | 機器取替のみ(エアコン含む) 既設電源配線・既設冷媒管流用 その他メーカー仕様による |
| ⑨ | ファンコイルユニット 型式: FVW4BR | ファンコイルユニット 型式: FVW4BR | — | 1台 | — | — | — | 機器撤去 既設配管切替・配へい処理 |
| ⑩ | 床置型空調機 室内機 ｸﾞｲｯｼﾞ FJ355P 室外機 ｸﾞｲｯｼﾞ CRJ200P | 床置型空調機 室内機 ｸﾞｲｯｼﾞ FJ355P 室外機 ｸﾞｲｯｼﾞ CRJ200P | 床置型空調機 冷房能力: 2.8kw 暖房能力: 3.6kw | ◎1台 ◎1台 | 1 | 200 | 0.71 | 機器新設(エアコン・冷媒管含む) 電源配線新設 その他メーカー仕様による |
| | | | | ◎1台 ◎1台 | 3 | 200 | 13.7 | 機器新設(エアコン・冷媒管含む) |
| | | | 床置型空調機 冷房能力: 12.5kw 暖房能力: 14.0kw | ◎1台 ◎1台 | 3 | 200 | 7.3 | 機器新設(エアコン・冷媒管含む) 既設電源配線流用 その他メーカー仕様による |

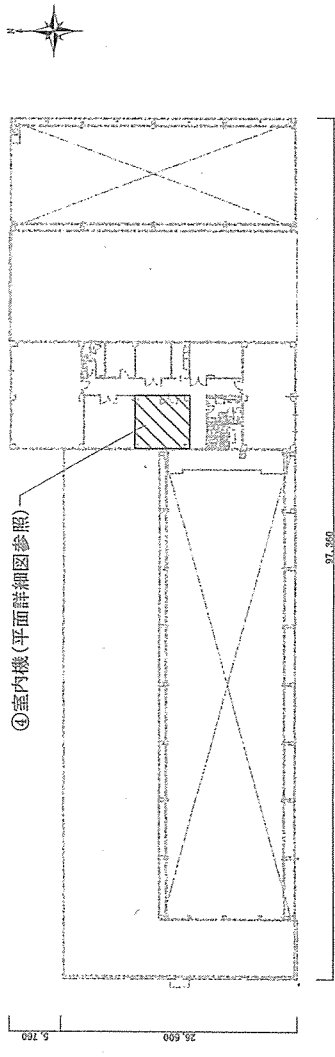


北熊本駐屯地案内図 S=1/100,000

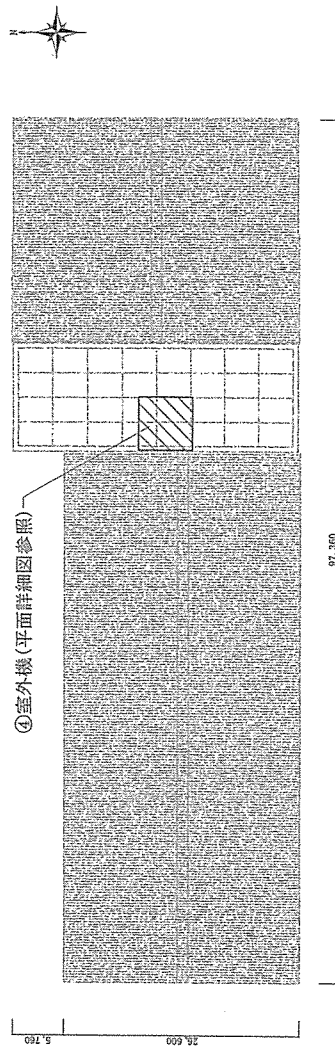


北熊本駐屯地配置図 S=1/6,000

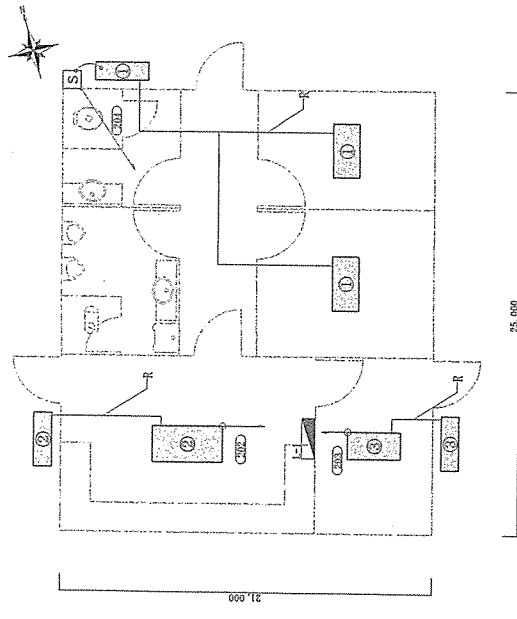
| | | | |
|-----------------------|-----------------|------------|------|
| 件名 | 北熊本(R4)隊舎等空調機補修 | 縮尺 | 図示 |
| 図名 | 案内図、配置図 | 図番 | 4/10 |
| 陸上自衛隊北熊本駐屯地 業務隊管理科管理班 | | 令和4年12月16日 | |



50号整備工場2F平面図 S=1/600

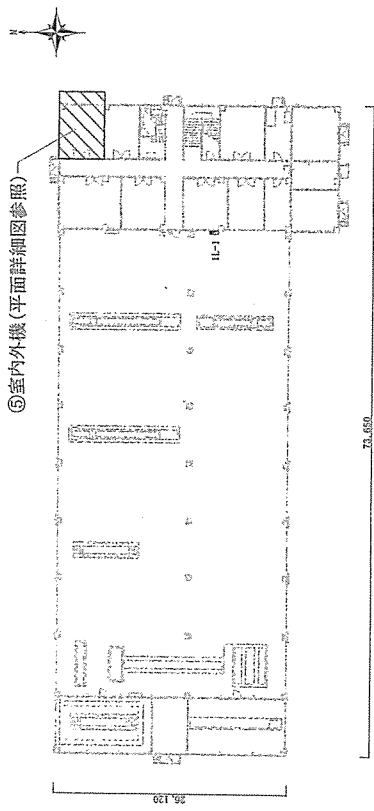


50号整備工場R F平面図 S=1/600



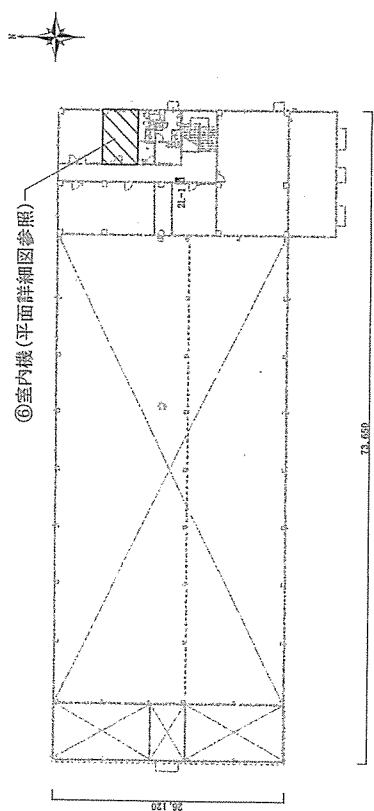
※電源配線・冷媒管流用
41号警衛所平面図 S=1/300

| | | | |
|-----------------------|-----------------|------------|------|
| 件名 | 北熊本(04)隊舎等空調機補修 | 縮尺 | 図示 |
| 図名 | 平面図 | 図番 | 5/10 |
| 陸上自衛隊北熊本駐屯地 業務隊管理科管理班 | | 令和4年12月16日 | |



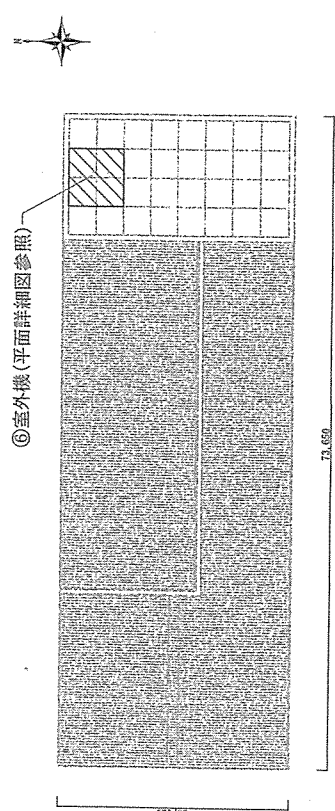
⑤室内外機 (平面詳細図参照)

5 2号整備工場 1 F 平面図 S=1/600



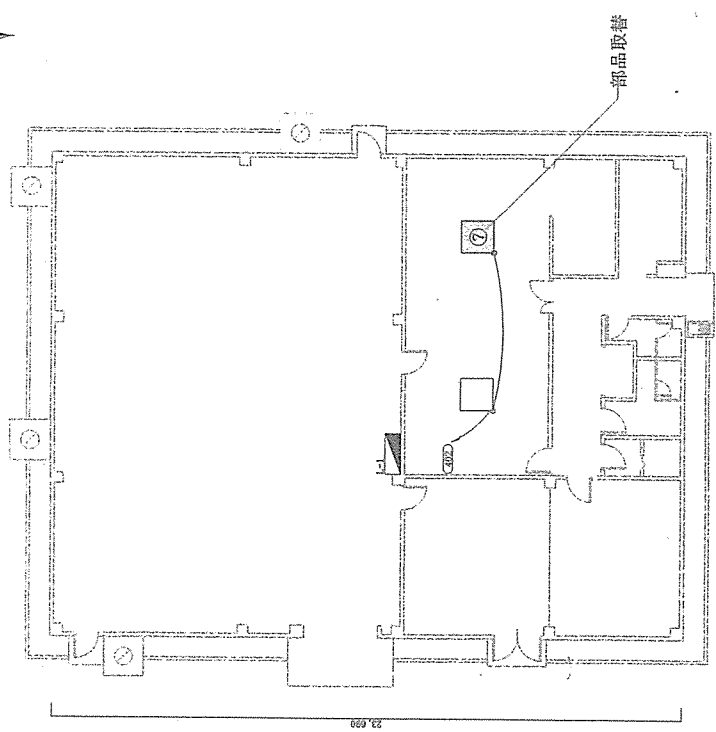
⑥室内機 (平面詳細図参照)

5 2号整備工場 2 F 平面図 S=1/600



⑥室外機 (平面詳細図参照)

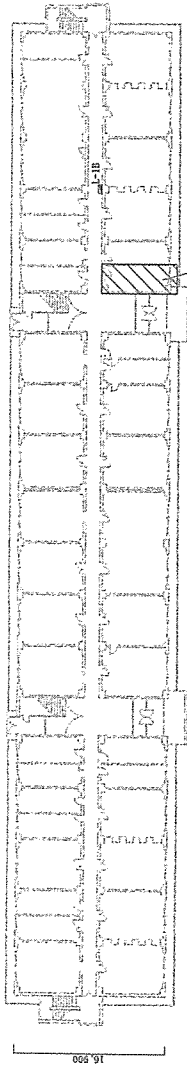
5 2号整備工場 R F 平面図 S=1/600



6 5号受電所平面図 S=1/200

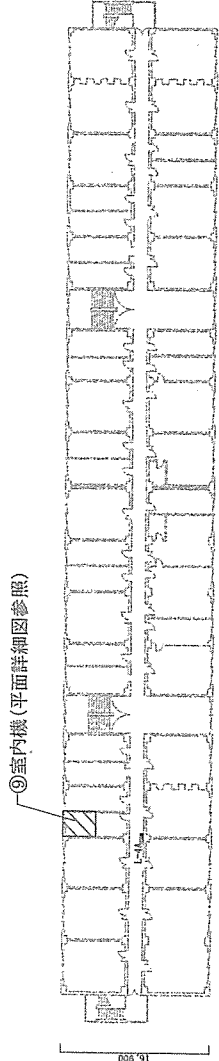
部品取替

| | | | |
|-----------------------|-----------------|------------|------|
| 件名 | 北熊本(R4)隊舎等空調機補修 | 縮尺 | 図示 |
| 図名 | 平面図 | 図番 | 6/10 |
| 陸上自衛隊北熊本駐屯地 業務隊管理科営繕班 | | 令和4年12月16日 | |



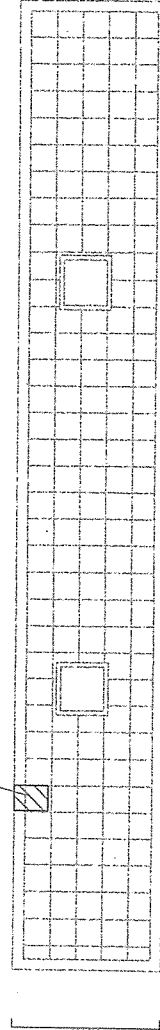
⑧室内外機 (平面詳細図参照)

609号隊舎1F平面図 S=1/600



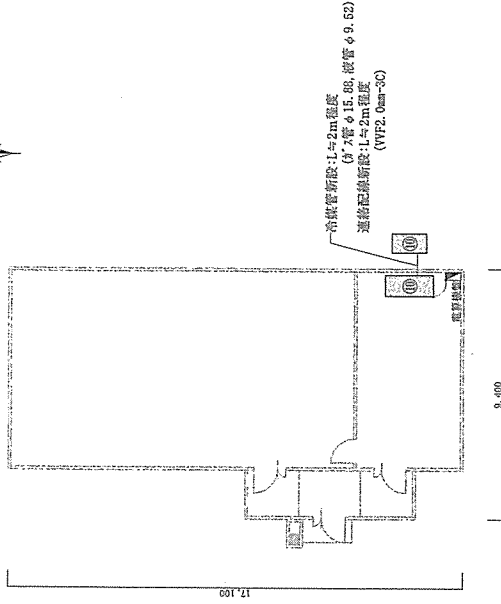
⑨室内機 (平面詳細図参照)

609号隊舎4F平面図 S=1/600



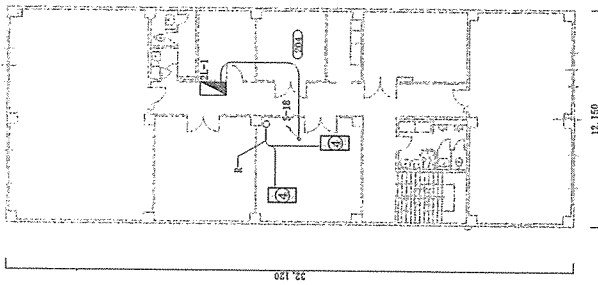
⑩室外機 (平面詳細図参照)

609号隊舎R F平面図 S=1/600

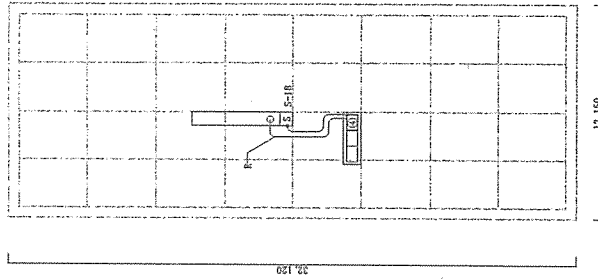


666号電算機室平面図 S=1/200

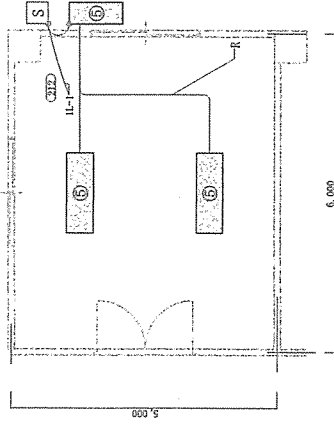
| | | | |
|-------------|-----------------|----|------------|
| 件名 | 北熊本(64)隊舎等空調機補修 | 縮尺 | 図示 |
| 図名 | 平面図 | 図番 | 7/10 |
| 陸上自衛隊北熊本駐屯地 | 業務隊管理科營繕班 | | 令和4年12月16日 |



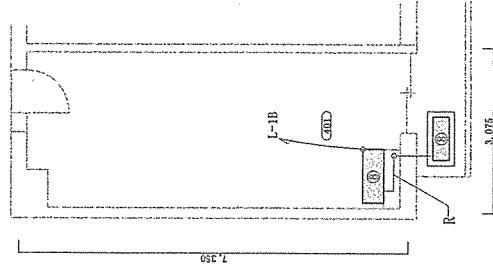
※電源配線・冷媒管流用
空調機④平面詳細図(2 F) S=1/300



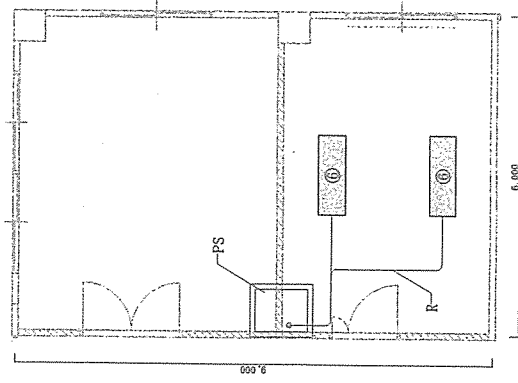
※電源配線・冷媒管流用
空調機④平面詳細図(R F) S=1/300



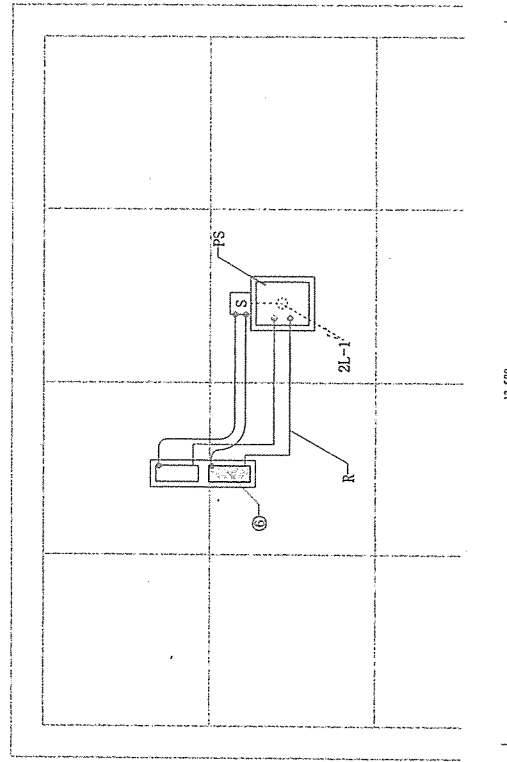
※電源配線・冷媒管流用
空調機⑤平面詳細図(1 F) S=1/100



※電源配線・冷媒管流用
空調機⑤平面詳細図(1 F) S=1/100



※電源配線・冷媒管流用
空調機⑥平面詳細図(2 F) S=1/100

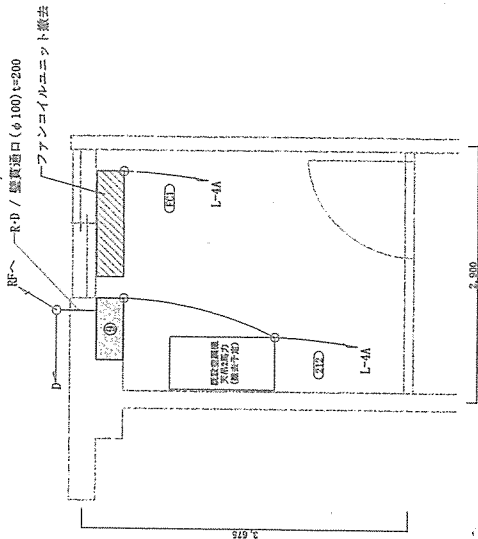


※電源配線・冷媒管流用
空調機⑥平面詳細図(R F) S=1/100

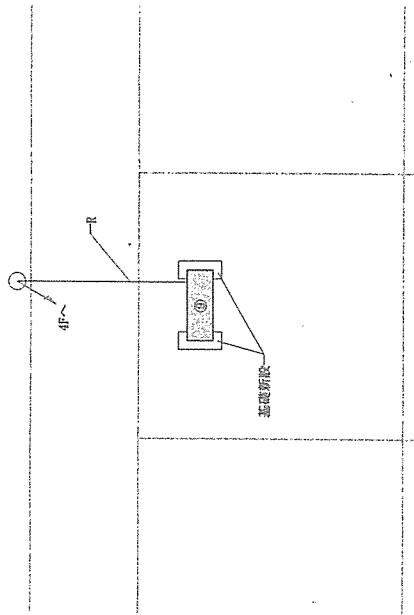
| | | | |
|-----------------------|-----------------|------------|------|
| 件名 | 北熊本(84)階舎等空調機補修 | 縮尺 | 図示 |
| 図名 | 平面詳細図 | 図番 | 8/10 |
| 陵上自衛隊北熊本駐屯地 業務隊管理科管理班 | | 令和4年12月16日 | |

【新設】配管等仕様一覧表

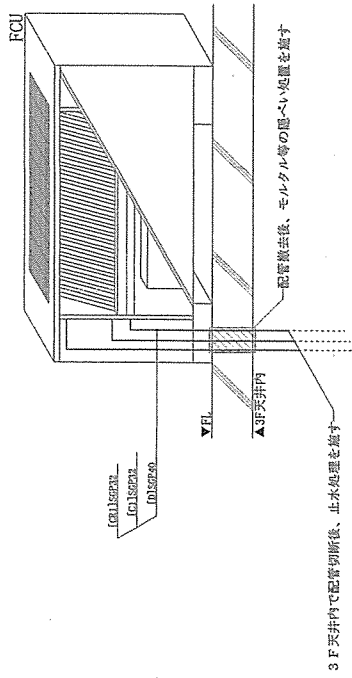
| 記号 | 名称 | 規格 | 数量 |
|----|----------|--|------|
| R | 冷媒管 | 冷媒用配管(φ75.62, 硬管φ6.35) 屋内：天井内配管、屋外：露出配管 | L≒8m |
| | 送油配線 | VP2.0mm-3C | |
| D | ドレン管 | 断熱ドレン 20A | L≒4m |
| | | ドレン管 VP20 | L≒4m |
| | | ドレン管 VP25 | L≒2m |
| | | ドレン管 VP40 | L≒1m |
| | やり取りソケット | 1個 | |
| — | 外装 | スリムダクト(樹脂製化粧カバー)φ100以上 | L≒8m |



空調機④平面詳細図(4F) S-1/60



空調機⑤平面詳細図(R F) S-1/60



ファンコイルユニット姿図 N.S

| | | | |
|----|-----------------------|----|------------|
| 件名 | 北熊本(R) 陸各等空調機補修 | 縮尺 | 図示 |
| 図名 | 平面詳細図、姿図 | 図番 | 9/10 |
| | 陸上自衛隊北熊本駐屯地 業務隊管理科営繕班 | | 令和4年12月16日 |

143W 100/200V

MCCB 3P
225AF/125AT

| 回路番号 | 負荷名称 | 電圧(V) | 容量(W) | ブレーカーサイズ |
|------|----------|-------|-------|-------------------|
| C101 | 照明 | 200 | 794 | MCCB 2P 50AF/20AT |
| C102 | 空調機 | 200 | 610 | MCCB 2P 50AF/20AT |
| C103 | 空調機 | 200 | 1,065 | ELCB 2P 50AF/20AT |
| C104 | 空調機 | 200 | 2,015 | ELCB 2P 50AF/20AT |
| C105 | 外灯 | 200 | 5,400 | ELCB 2P 50AF/20AT |
| C106 | 外灯 | 200 | 1,500 | ELCB 2P 50AF/20AT |
| C107 | 給水ポンプ | 200 | 740 | ELCB 2P 50AF/20AT |
| C108 | 照明 | 100 | 483 | ELCB 2P 50AF/20AT |
| C109 | コンセント | 100 | 500 | MCCB 2P 50AF/20AT |
| C110 | 男子便所(便座) | 100 | 1,400 | ELCB 2P 50AF/20AT |
| C111 | 女子便所(便座) | 100 | 1,400 | ELCB 2P 50AF/20AT |
| C112 | 警報システム | 100 | 1,500 | MCCB 2P 50AF/20AT |
| C113 | 冷蔵庫 | 100 | 1,200 | ELCB 2P 50AF/20AT |
| C114 | アンプ | 100 | 180 | MCCB 2P 50AF/20AT |
| C115 | 換気扇 | 100 | 600 | MCCB 2P 50AF/20AT |
| C116 | 予備 | 100 | 1,000 | MCCB 2P 50AF/20AT |
| C117 | 予備 | 100 | 1,000 | MCCB 2P 50AF/20AT |

空調機①②③ 分電盤(L-1)結線図

143W 200/100V

MCCB 3P
50AF/50AT

| 回路番号 | 負荷名称 | 電圧(V) | 容量(W) | ブレーカーサイズ |
|------|-----------|-------|-------|-------------------|
| C201 | 照明 | 200 | 585 | MCCB 2P 50AF/20AT |
| C202 | 照明 | 200 | 1,485 | MCCB 2P 50AF/20AT |
| C203 | 空調機 | 200 | — | MCCB 2P 50AF/20AT |
| C204 | 取降機 | 200 | — | MCCB 2P 50AF/20AT |
| C205 | 電灯ファン | 100 | 500 | MCCB 2P 50AF/20AT |
| C206 | 情報伝送機 | 100 | — | MCCB 2P 50AF/20AT |
| C207 | ソーラーコンセント | 100 | 1,000 | MCCB 2P 50AF/20AT |
| C208 | ソーラーコンセント | 100 | 1,000 | MCCB 2P 50AF/20AT |
| C209 | ウォッシュレット | 100 | — | MCCB 2P 50AF/20AT |
| C210 | 空調機 | 100 | — | MCCB 2P 50AF/20AT |
| C211 | エアコンユニット | 100 | 600 | MCCB 2P 50AF/20AT |
| C212 | エアコンユニット | 100 | 700 | MCCB 2P 50AF/20AT |
| C213 | エアコンユニット | 100 | 510 | MCCB 2P 50AF/20AT |
| C214 | トイレコンセント | 100 | — | MCCB 2P 50AF/20AT |

空調機④ 分電盤(L-4A)結線図

143W 100/200V

MCCB 3P
225AF/150AT

| 回路番号 | 負荷名称 | 電圧(V) | 容量(W) | ブレーカーサイズ |
|------|------|-------|-------|-------------------|
| C301 | 照明 | 200 | 1,925 | MCCB 2P 50AF/20AT |
| C302 | 照明 | 200 | 1,200 | ELCB 2P 50AF/20AT |
| C303 | 照明 | 200 | 1,700 | ELCB 2P 50AF/20AT |
| C304 | 照明 | 200 | 1,000 | ELCB 2P 50AF/20AT |
| C305 | 照明 | 100 | 310 | MCCB 2P 50AF/20AT |
| C306 | 照明 | 100 | 600 | MCCB 2P 50AF/20AT |
| C307 | 照明 | 100 | 1,200 | MCCB 2P 50AF/20AT |
| C308 | 照明 | 100 | 600 | ELCB 2P 50AF/20AT |
| C309 | 照明 | 100 | 40 | ELCB 2P 50AF/20AT |
| C310 | 照明 | 100 | 1,000 | MCCB 2P 50AF/20AT |

空調機⑦ 分電盤(L-1)結線図

143W 200/100V

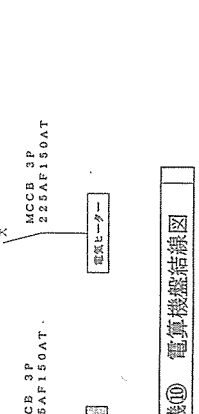
MCCB 3P
125AF/125AT

| 回路番号 | 負荷名称 | 電圧(V) | 容量(W) | ブレーカーサイズ |
|------|------|-------|-------|-------------------|
| C401 | 照明 | 200 | 1,185 | MCCB 2P 50AF/20AT |
| C402 | 照明 | 200 | 1,982 | MCCB 2P 50AF/20AT |
| C403 | 照明 | 200 | 1,188 | MCCB 2P 50AF/20AT |
| C404 | 照明 | 200 | 982 | MCCB 2P 50AF/20AT |
| C405 | 照明 | 100 | 1,055 | MCCB 2P 50AF/20AT |
| C406 | 照明 | 100 | 450 | MCCB 2P 50AF/20AT |
| C407 | 照明 | 100 | 700 | MCCB 2P 50AF/20AT |
| C408 | 照明 | 100 | 1,000 | MCCB 2P 50AF/20AT |
| C409 | 照明 | 100 | 600 | MCCB 2P 50AF/20AT |
| C410 | 照明 | 100 | 900 | MCCB 2P 50AF/20AT |
| C411 | 照明 | 100 | 700 | MCCB 2P 50AF/20AT |
| C412 | 照明 | 100 | 750 | MCCB 2P 50AF/20AT |
| C413 | 照明 | 100 | 750 | MCCB 2P 50AF/20AT |
| C414 | 照明 | 100 | 1,000 | MCCB 2P 50AF/20AT |
| C415 | 照明 | 100 | 1,000 | MCCB 2P 50AF/20AT |
| C416 | 照明 | 100 | 1,000 | MCCB 2P 50AF/20AT |
| C417 | 照明 | 100 | — | MCCB 2P 50AF/20AT |
| C418 | 照明 | 100 | — | MCCB 2P 50AF/20AT |
| C419 | 照明 | 100 | 600 | ELCB 2P 50AF/20AT |
| C420 | 照明 | 100 | 400 | MCCB 2P 50AF/20AT |
| C421 | 照明 | 100 | 400 | MCCB 2P 50AF/20AT |

空調機⑧ 分電盤(L-1B)結線図

143W 100/200V

MCCB 3P
225AF/150AT



空調機⑩ 電算機器結線図

| | | | |
|----------------------|------------------|----|-------|
| 件名 | 北熊本 (M) 障害等空調機補修 | 縮尺 | — |
| 図名 | 結線図 | 図番 | 10/10 |
| 陸上自衛隊北熊本駐屯地 業務管理科管理班 | | | |
| 令和4年12月16日 | | | |