

# 川内宿舎網戸改修

							厚生科長	厚生班長	
業務隊長	管理科長	當班班長	當班主任	管 財	施設管理	工事企画			
工事件名	川内宿舎網戸改修								
図 名	表 紙				縮 尺	-			
作成年月日	令和4年11月29日				図面番号	1/3			
川内駐屯地業務隊 管理科									

仕 様 書

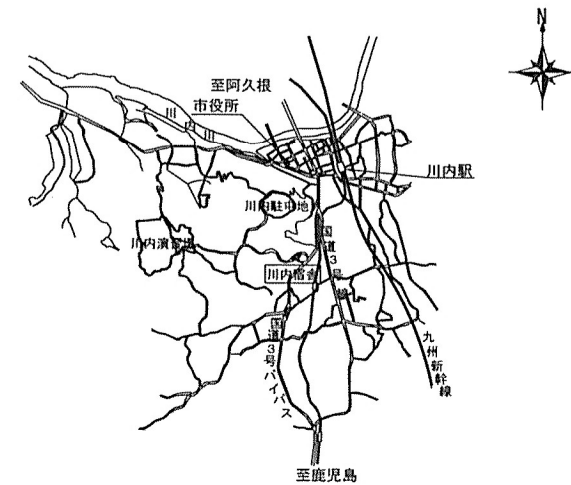
- 1 工事件名 川内宿舎網戸改修
- 2 工事場所 鹿児島県薩摩川内市隈之城町215-4  
陸上自衛隊川内駐屯地川内宿舎  
1棟(30戸) 2棟(20戸)
- 3 工事概要  
(1) 撤去工事(既存網戸)  
(2) 取付工事(新設網戸)

4 一般事項

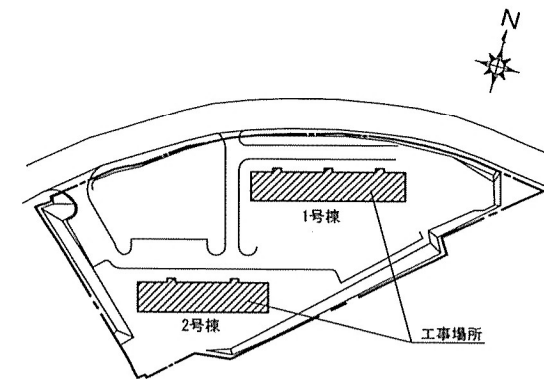
- (1) 本仕様書は、陸上自衛隊川内駐屯地川内宿舎で実施される「川内宿舎網戸改修」に適用する。
- (2) 本件において図面および特記仕様書に記載なき事項は、国土交通省大臣官房官庁営繕部監修の下記の書類による。  
ア 公共建築工事標準仕様書(建築工事編)最新版  
イ 公共建築改修工事標準仕様書(建築工事編)最新版
- (3) 請負者は施工にあたり、仕様書と図面あるいは現地において、疑義、相違及び不明な点等が生じた場合は、監督官と協議を行いその指示に従うものとする。
- (4) 本件に際し、仕様書に記載なき事項で取扱い上及び技術的に当然実施すべき事項については、請負者の責任において施工するものとする。
- (5) 本件に際し、他の構造物等に損傷を与えないよう十分注意するものとし、万一損傷を与えた場合は、請負者の責任において原型復旧するものとする。
- (6) 本件に際し、事故・火災防止及び第三者への被害などの安全管理には十分注意するものとし、万一災害等が発生した場合は、請負者の責任において処置するとともに速やかに監督官に報告するものとする。
- (7) 本件の作業写真は、作業前、作業中、作業後、主要な作業段階毎、隠蔽箇所、完成検査状況、全ての使用材料及び監督官の指示するか箇所を撮影し、作業写真帳(A4版)に整理の上、監督官に提出するものとする。
- (8) 本件で使用する材料は、全て新品とし、監督官の検査を受け合格後使用するものとする。
- (9) 請負者は施工にあたり、官側から電気、水等の供給は受けられないものとする。
- (10) 作業終了時は、現場の清掃及び後片付けを実施するものとする。
- (11) 産業廃棄物は、請負者の責任において適切に処分し、産業廃棄物管理票(A・E票)の写しを監督官側に提出するものとする。
- (12) 提出書類  
請負者は完成検査終了後すみやかに、作業写真、出荷証明書及び監督官が指示した書類を提出するものとする。
- (13) 請負者は作業の日程を、監督官と打ち合わせを行い決定するものとする。

5 特記事項

- (1) 取付を行う網戸については、上下2か所に網戸金具(振れ止め、滑車)を取付け、調整を行うものとする。
- (2) 撤去した既存網戸については、監督官の指定した場所に棄積するものとする。

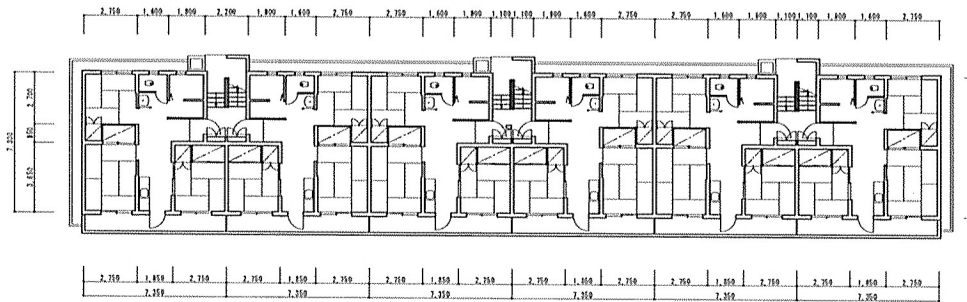


案 内 図

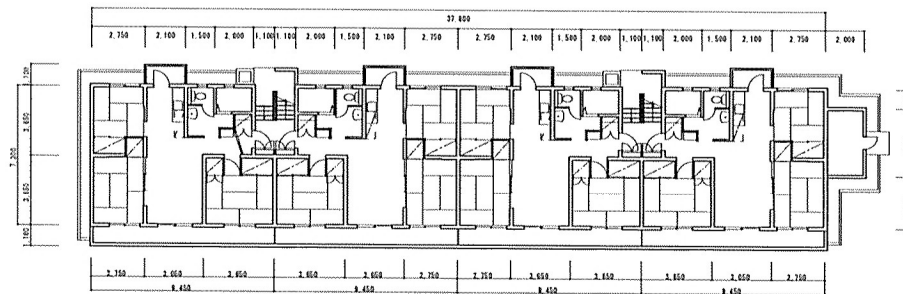


配 置 図

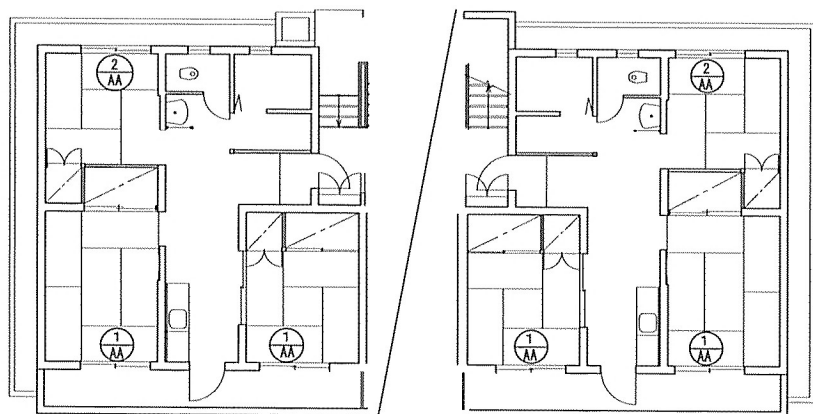
工事件名	川内宿舎網戸改修		
図 名	仕様書、案内図、配置図	縮 尺	各 図
作成年月日	令和4年11月29日	図面番号	2 / 3
川内駐屯地業務隊 管理科			



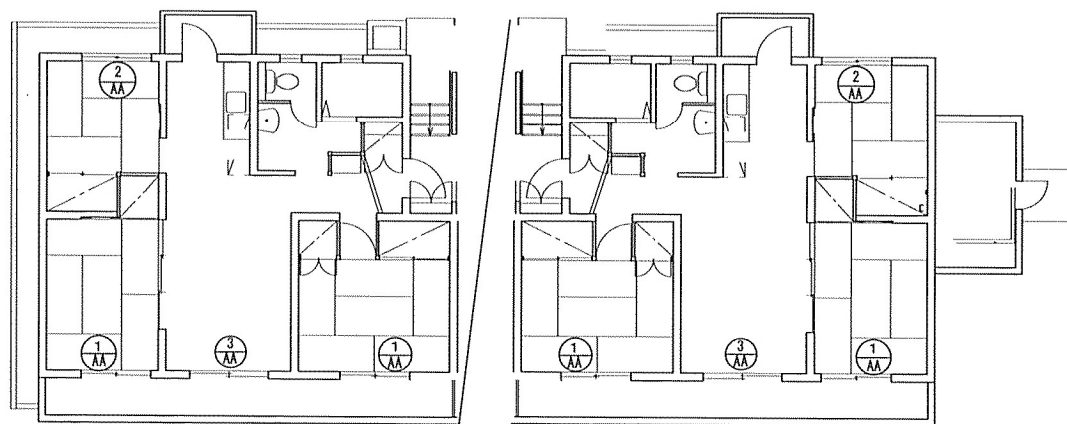
川内宿舎1棟 平面図



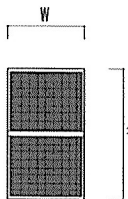
川内宿舎2棟 平面図



川内宿舎1棟 拡大平面図



川内宿舎2棟 拡大平面図

	符号	W	H	数量
	1 AA	775mm	1,850mm	100枚
	2 AA	775mm	1,350mm	50枚
	3 AA	875mm	1,850mm	20枚

特記事項  
 アルミ製  
 ステンレス#35 16メッシュ  
 網戸金具 上部(振れ止め) 下部(戸車) 各2個  
 他メーカー指定品

工事件名	川内宿舎網戸改修		
図面	平面図、詳細図	縮尺	—
作成年月日	令和4年度11月29日	図面番号	3 / 3
川内駐屯地業務隊 管理科			