

高遊原5 2号建物空調設備取替

決 裁	所 掌			
	派遣隊長	施設班長	管 財	作 成 者

合 議					
管理科長	営繕班長	工事企画	エネルギー	施設管理	管 財

仕 様 書

件 名	高遊原 5 2 号建物空調設備取替	所 属	健軍駐屯地業務隊高遊原派遣隊施設班
		作 成 年 月 日	令 和 3 年 6 月 1 日
		作 成 者 名	防 衛 技 官 後 藤 龍 幸

1 総 則

本仕様書は、「高遊原 5 2 号建物空調設備取替」について適用する。

2 場 所

熊本県上益城郡益城町大字小谷 1 8 1 2 陸上自衛隊 高遊原分屯地

3 一 般 事 項

- (1) 本役務は、本仕様書による他、関係法令に基づき実施すること。
- (2) 本役務にて隊員若しくは部外者等に損害を与えた場合、又は施設等を破損した場合で、その原因が本役務に関わると認められた場合、請負業者が補償及び賠償の責を負うこと。
- (3) 本役務の安全管理については、請負業者の負担と責任において実施すること。
- (4) 本役務完了後、検査官立会の上、完了検査を実施する。
- (5) 本役務による発生材（鉄屑類）は指定の発生材調書と共に係官に引継ぎ、指定の場所（健軍駐屯地）に集積し、それ以外の発生材については請負業者が適切に処分すること。
- (6) 本役務で使用する材料等はすべて新品とし、係官の承認を得て使用すること。
- (7) その他疑義が生じた場合は、監督官と調整の上実施すること。

4 特記事項

- (1) 5 2 号建物 1 F（施工箇所 1、2）及び R F 既設空調機の規格・数量は下表とする。

品 名	空調機等規格	作業内容	数 量
室内機	天井埋込ダケ外形 3馬力 シングル 三菱重工 FDUP801 RC-D1(ワイートリコン)	<ul style="list-style-type: none"> ・室内機撤去 (ワイートリコン共) 天井開口 ≒3㎡ 注) 天井内は既設ダケ外の位置が近接しているため機器撤去、据付は既設ダケ外の脱着作業(2㎡程度)が見込まれる。 	1 台
室外機	三相200V 三菱重工 FDCP801H		<ul style="list-style-type: none"> ・室外機撤去 ・冷媒ガス回収、破壊 (R410A ≒3.15kg)

- (2) 5 2 号建物 1 F（施工箇所 1、2）及び R F へ新設する空調機の規格・数量は下表とする。

品 名	空調機等規格	作業内容	数 量
室内機	天井埋込ダケ外形 3馬力 シングル 三菱重工 FDUZP805SA (ワイートリコン RC-DX3C) 又は ダケン工業 FHMP80DJ (ワイートリコン BRC1G3)	<ul style="list-style-type: none"> ・室内機取付 天井開口部復旧 ≒3㎡ (復旧の際、点検口600角程度取付) ・室外機取付 (既設の基礎を流用する) 防振コシ設置の上アンカーにて固定 ・既設冷媒配管接続 (接続部のみ改修) ドレン配管 VP25 4mの取付 (保温、SUSラッキング ≒1m施工を含む) 	1 台
室外機	三相200V 三菱重工 FDCVP805H 又は ダケン工業 RZRP80BDT		<ul style="list-style-type: none"> ・既設電源線接続 (接続部のみ改修) ・試運転調整

※記載のメーカー・型番は一例であり、同等品以上のものを設置すること。

(3) 52号建物2F（施工箇所3）既設換気設備は下表とする。

品名	空調機等規格	作業内容	数量
換気設備	ストレートシロッコファン 三菱電機 BFS-100SSU	<ul style="list-style-type: none"> ・天井開口、復旧 $\approx 2\text{m}^2$ (軽量鉄骨切断、復旧) ・本体取替 三菱電機 BFS-100SSUA 新設 ダクト脱着 $\phi 200$ 接続部のみ改修 ・試運転調整 	1台

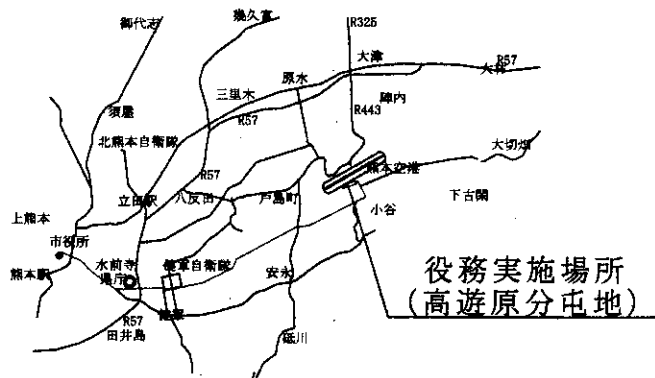
※記載のメーカー・型番は一例であり、同等品以上のものを設置すること。

- (4) 本役務にて回収した冷媒ガスは適正に処置し、回収フロン受入証明書等を提出すること。
- (5) 本役務における室内・外機の取付は新設するメーカーの推奨する規格により設置すること。
- (6) 本役務において作業完了後は試運転調整を実施し、電流値、吹出し温度測定等にて異常の有無を確認すること。
- (7) 本役務において施工箇所2の作業は令和3年7月30日（金）又は、同年8月27日（金）いずれかの午前11時から午後9時までの間に実施すること。また、両日作業することも可能であるが休工期間においては厨房業務に支障をきたすことの無きよう天井の開口部等は養生し粉塵等の発生防止、または作業現場周囲の安全管理を徹底し、休工期間は資材及び工具等を分屯地内に残置してはならない。
- (8) 本役務において施工箇所2は厨房内である為、作業中に発生する粉塵等の養生及び作業後の清掃等に関して衛生面に充分配慮すること。

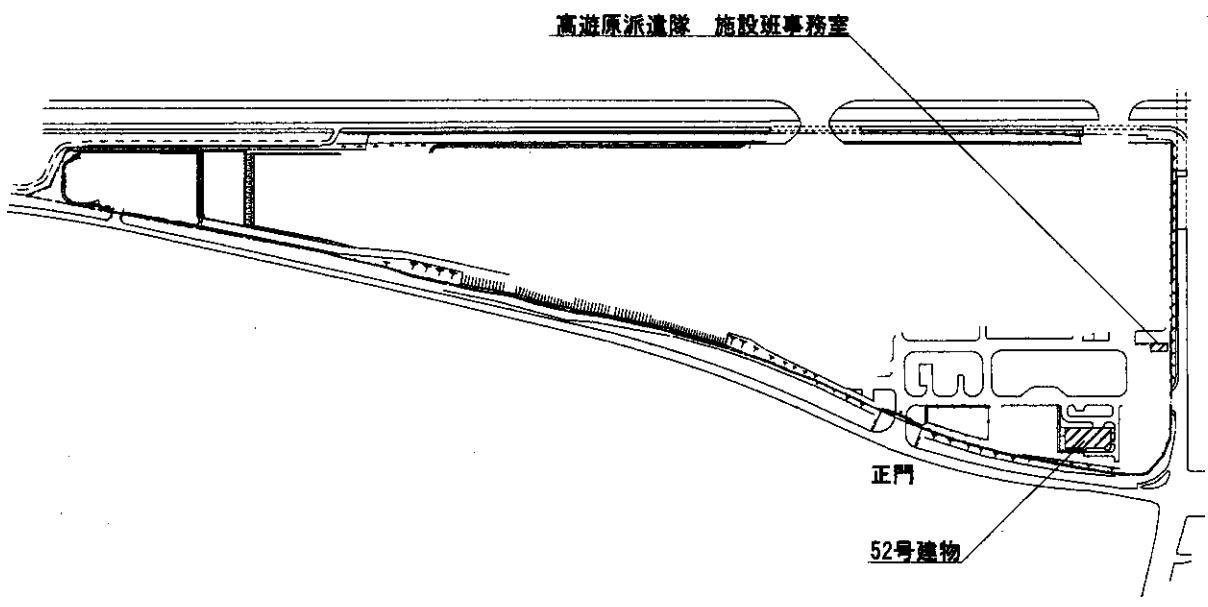
5 提出書類

以下の関係書類を提出する。

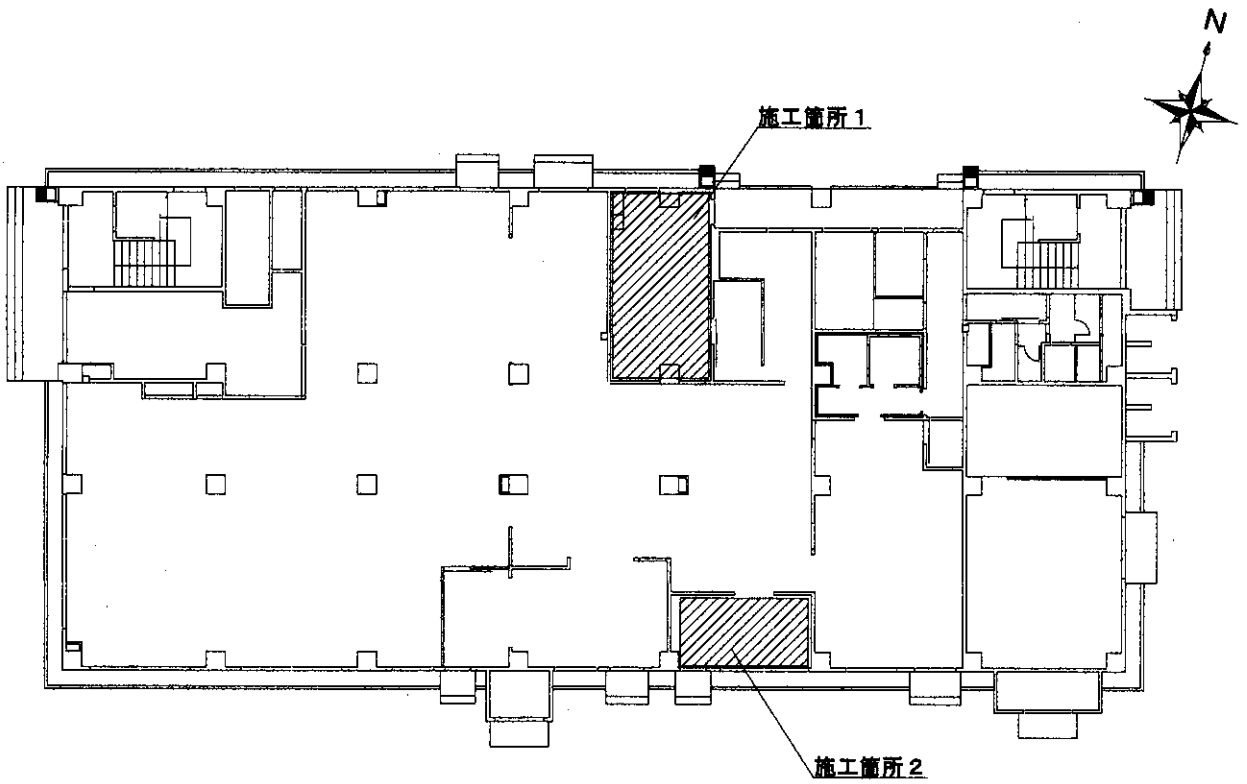
- (1) 工程表（予定及び実施）
- (2) 着工届、完成届
- (3) 役務日誌
- (4) 役務写真
作業前、作業中、作業完了後の写真を撮影し、写真帳（A4）に整理して提出すること。
- (5) その他、監督官が指示した書類



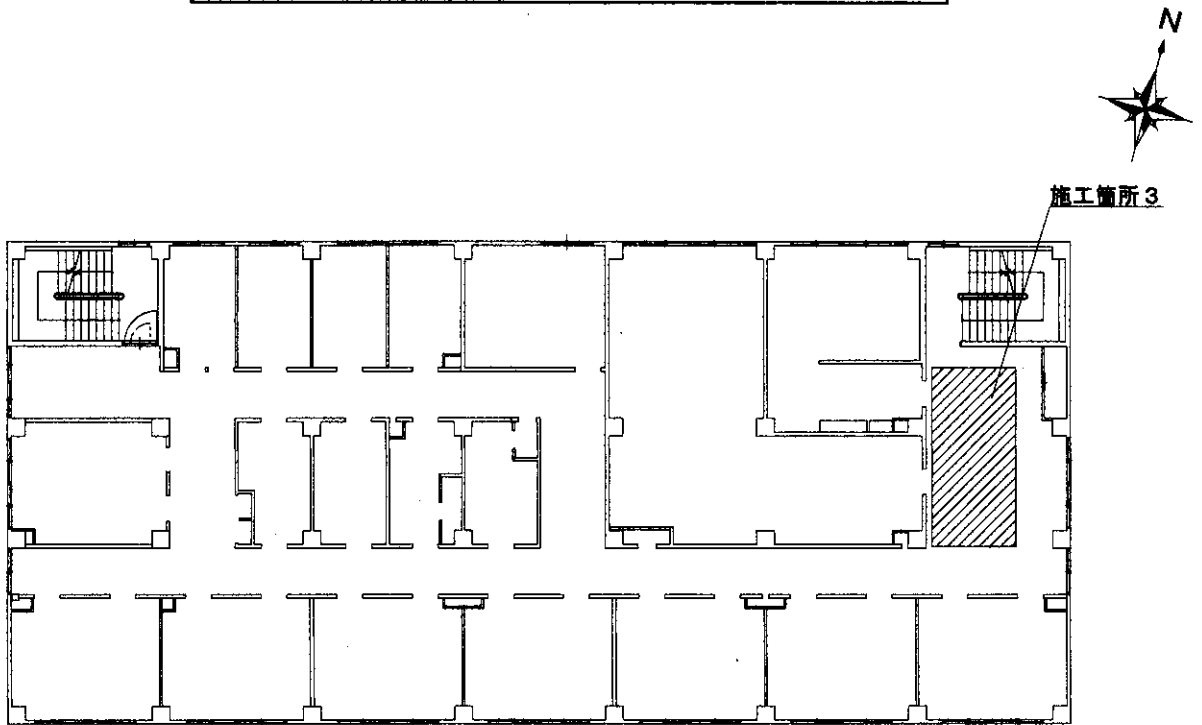
案内図 S=NON SCALE



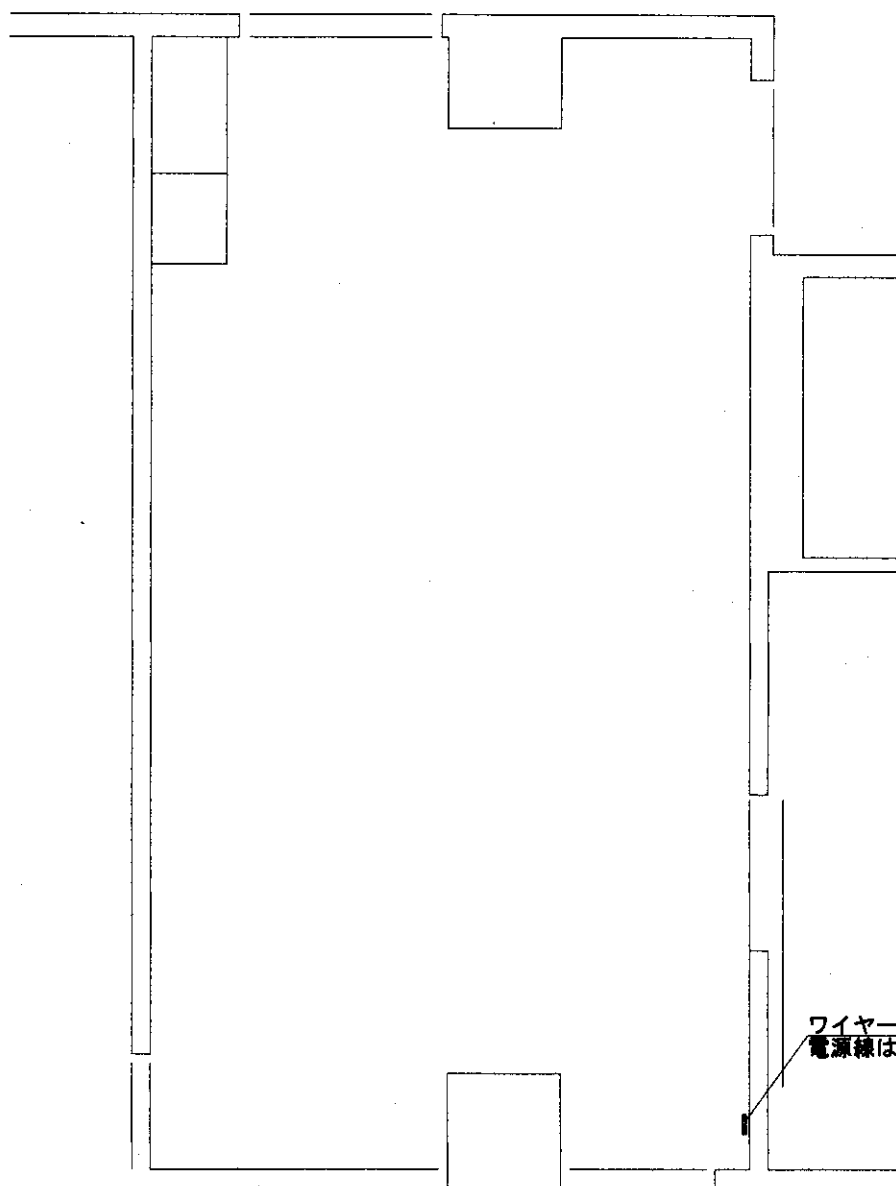
配置図 S=1:7,000



52号建物1F 平面图 S=1:250

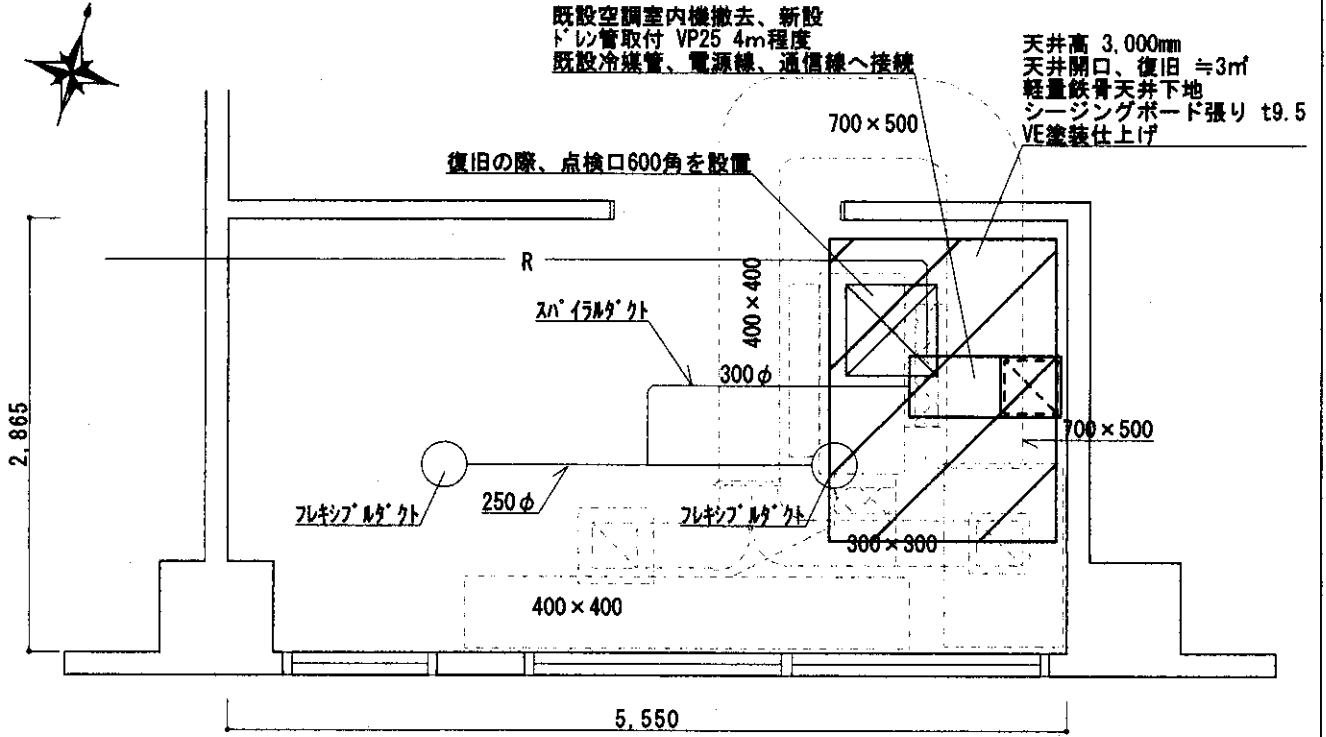


52号建物2F 平面图 S=1:250



ワイヤードリモコン撤去、新設
電源線は既設流用

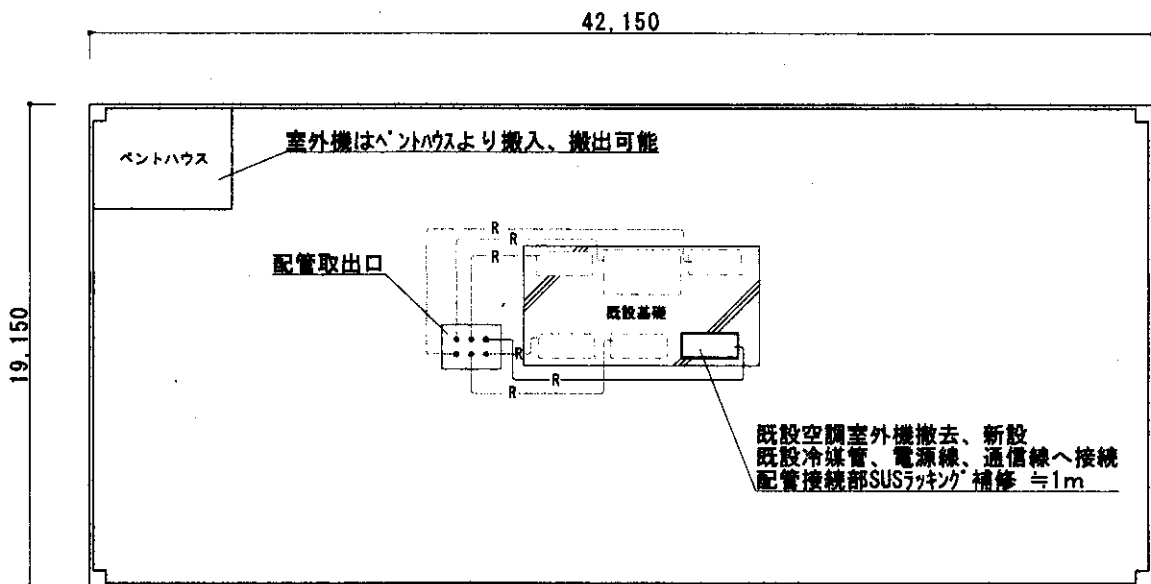
施工箇所 1 平面図 S=1:50



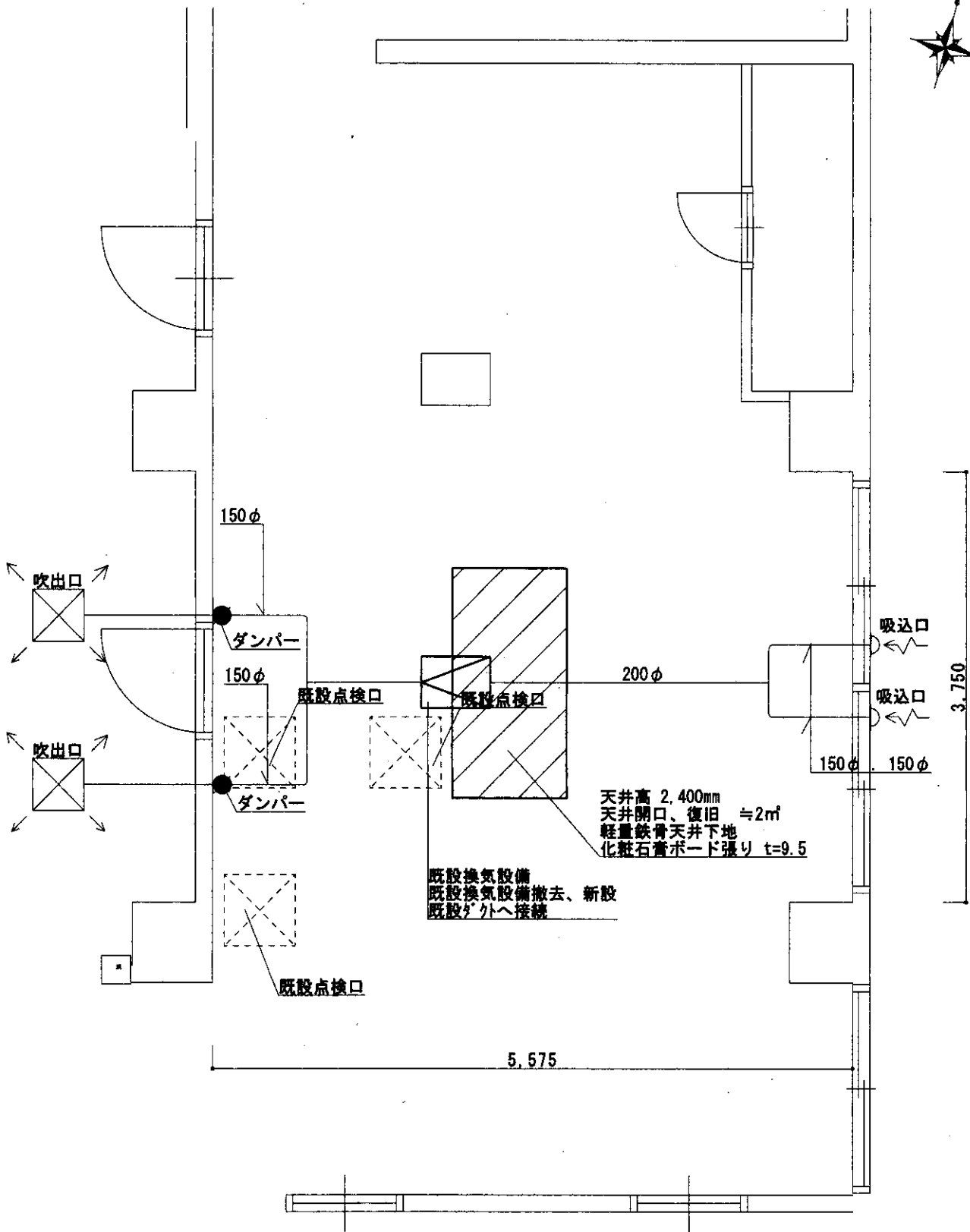
-凡例-

--- 既設ダクト

施工箇所 2 天井伏図 S=1:50



52号建物RF 平面図 S=1:250



施工箇所 3 天井伏図 S=1:50