

# 健軍175号建物他空調機補修工事

表紙名		健軍175号建物他空調機補修工事			図面番号	1/8
業務隊長	管理科長	営繕班長	電気係長	工不管主任	作成年月日	3.4.8
	電	電	電	電	施設管理係	作成者
所 属		陸上自衛隊健康軍駐屯地業務隊管理科				

# 仕 様 書

- 1 件 名  
健康175号建物他空調機補修工事
- 2 工事場所  
熊本県熊本市東区東町1-1-1 陸上自衛隊健康駐屯地内
- 3 工事概要  
 (1) 175号建物 (4階建) に設置している空調機 (室内機0台、室外機1台) の更新  
 (2) 192号建物 (2階建) に設置している空調機 (室内機7台、室外機1台) の更新  
 (3) 199号建物 (4階建) に設置している空調機 (室内機1台、室外機1台) の更新  
 (4) 13号建物 (3階建) に設置している空調機 (室内機2台、室外機1台) の更新
- 4 一般事項  
 (1) 本工事は本設計図書によるほか、国土交通省大臣官庁官庁営繕部監修「公共建築設備工事標準仕様書 (機械設備工事編) 現行版」「公共建築設備改修工事標準仕様書 (機械設備工事編) 現行版」 (以降、共通仕様書という。) 及び関係諸法規を順守して実施するものとする。  
 (2) 本工事実施に際しては、既設の施設等に損傷を与えないよう実施すること。  
 (3) 作業上、軽微なもので当然必要と思われる事項は、本仕様書に記載なくとも監督官の指示により実施するものとする。  
 (4) 工事完了後、部隊検査官立会の上、完了検査を実施する。  
 (5) 本工事で生じた発生材のうち、監督官が指示する鉄屑等については、種類毎に整理したうえ、指定場所へ搬入し、所定の調書を添えて官側へ引き継ぐものとする。その他の発生材は関係法令に基づき、請負者の責任において全て構外に搬出し、処分するものとする。その際、産業廃棄物管理票の写しを速やかに監督官へ提出するものとする。  
 (6) 本工事においては、原則として電気及び水は官給しないものとする。使用する場合は、監督官と調整の上、所要の手続きを実施して使用すること。また、使用に要した費用は請負業者の負担とする。
- 5 提出書類  
 監督官が指示する時期に以下の関係書類を提出するものとする。  
 (1) 工事工程表 (予定及び実施)、工事日誌  
 (2) 着工届、完成届  
 (3) 材料搬入報告書 (出荷証明書含む)  
 (4) 工事写真  
 着工前、各工程ごと施工中、完了後、完了後、隠ぺいとなる箇所、使用材料及び監督官の指示する箇所等を撮影し写真帳 (A4) に整理のうえ、提出すること。
- 5 特記事項  
 (1) 共通工事  
 ア 本工事で取り替える空調機は、図面番号4/8~8/8 (室内機外機器表) によるものとし、監督官の検査を受け合格した材料等を使用するものとする。  
 イ 本工事で使用する材料等は監督官の検査を受け合格した材料のみを使用するものとする。

## (2) 機械設備工事

- ア 室外機撤去及び据付を実施する際、クレーン等の設置場所等について、事前に監督官と協議するものとする。
- イ 既設室内機と室外機間の冷媒管、ドレン管及び電源・操作線類は更新機器に合わせて改修するものとする。
- ウ 室内機は、天井仕上げ材と隙間なく納まるように設置するものとする。ただし、既存室内機と形状が異なる場合、化粧パネル等を用いて見栄えよく取り付けるものとする。
- エ 室外機の基礎は、既設基礎を利用するものとする。ただし、既設基礎との取り合いが合わない場合は、架台等を利用し、堅固に取り付けるものとする。
- オ 192号建物の室外機については、既設制御線を流用して集中管理リモコンに接続するものとする。
- カ 作業完了後、気密試験・試運転調整を実施し、動作及び機能確認を行うものとする。

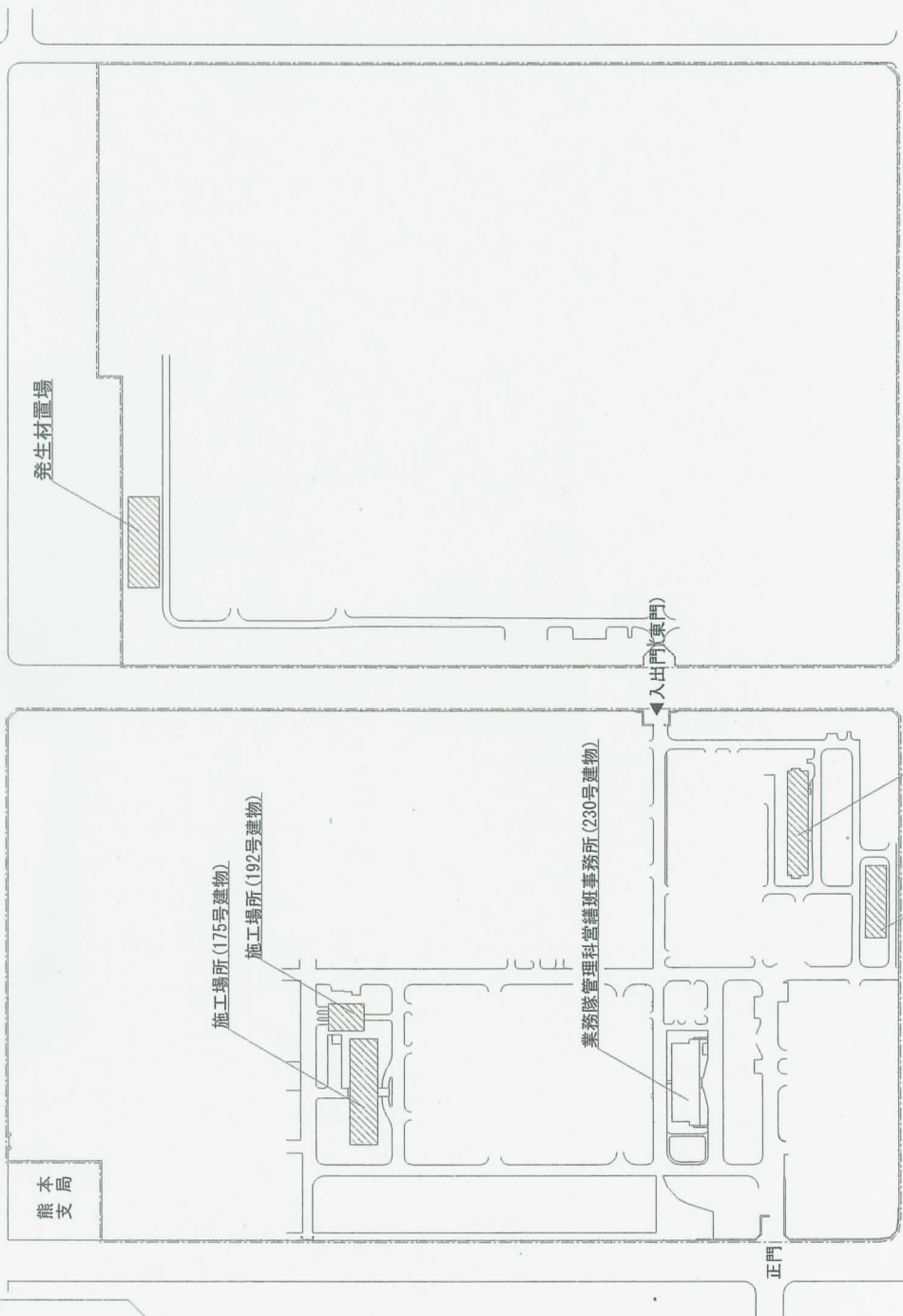
## (3) 撤去工事

- ア 本工事で撤去する室内機については、図面番号4/8~8/8 (室内機外機器表) によるものとする。
- イ 本工事で回収した冷媒ガスは適正に処置し、回収フロン受入証明書等を提出するものとする。

件名	健康175号建物他空調機補修工事	図面番号	2/8
図・名	仕様書	作成年月日	3.4.8
所属	陸上自衛隊健康駐屯地業務隊管理科		

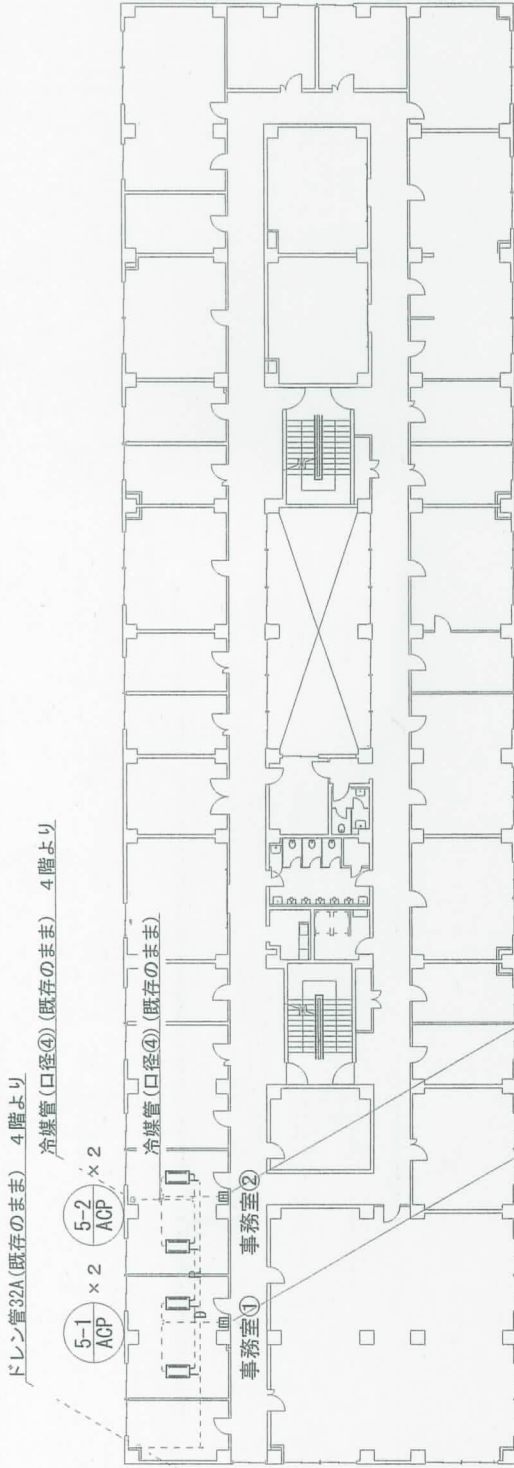


駐屯地案内図 S=1/X



健軍駐屯地配置図 S=1/4,000

件名	健軍175号建物他空調機補修工事	図面番号	3/8
図名	案内図・配置図	作成年月日	3.4.8
所属	陸上自衛隊健軍駐屯地業務隊管理科		



ドレン管32A(既存のまま) 2階へ

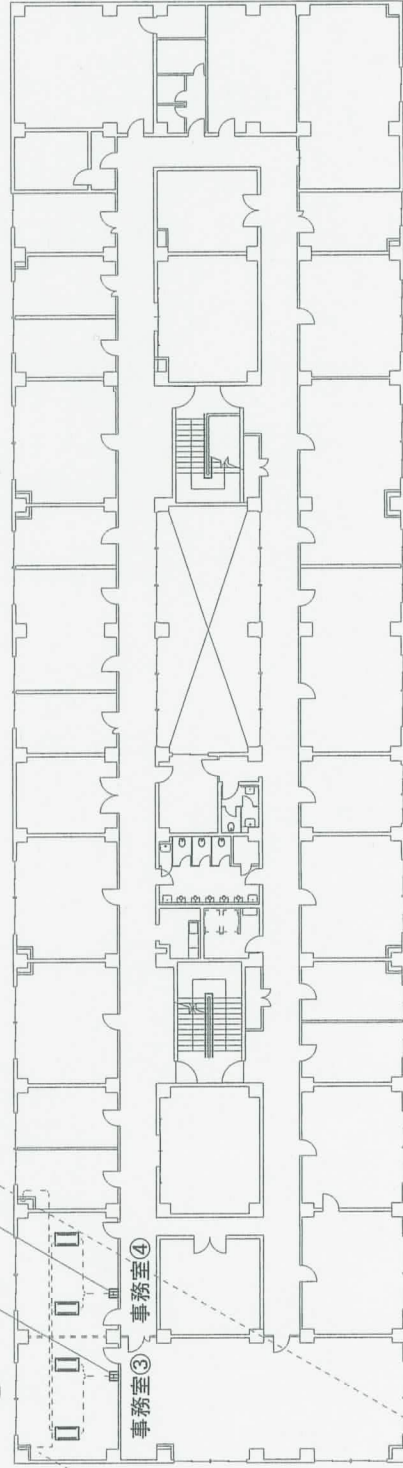
運転リモコン取替  
設置位置FL+1,500mm

175号建物3階平面図 S=1/300

5-2 ACP x 2  
運転リモコン取替  
設置位置FL+1,500mm

冷媒管(口径④)(既存のまま) 屋上より

5-3 ACP x 2

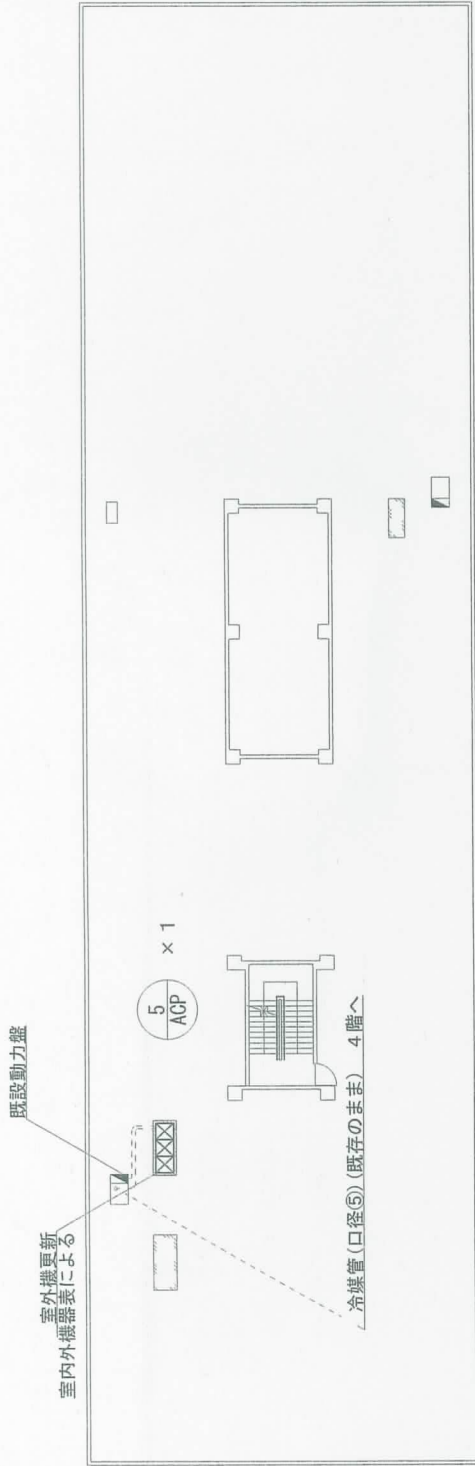


冷媒管(口径③)(既存のまま) 3階へ

ドレン管32A(既存のまま) 3階へ

175号建物4階平面図 S=1/300

件名	健康175号建物他空調機補修工事	図面番号	4/8
図名	175号建物3、4階平面図	作成年月日	3.4.8
所属	陸上自衛隊健康駐屯地業務隊管理科		



175号建物屋上平面图 S-1/300

室内外機器表

記号	既存	型番(メーカー)		数量	備考
		取替前	取替後		
5 ACP	RXYJ48KA (ダイキン工業株)	ダイキン工業株	三菱重工冷熱機	1台	4階屋上
		RQUP450FA(室外機本体) KKG26F615(保蔵網)	FDGRP4504HLXB(室外機本体)		
5-1 ACP	FYXCJ56KA (ダイキン工業株)	FXYCP360D(室内機本体)	FDTWP565LXA(室内機本体)	2台	事務室①
		BYBCP500EF(標準パネル) BRC1G3(ワイヤードリモコン) KDB53C160F(化粧パネル)	TW-PSA-27W(標準パネル) RC-DX3C(ワイヤードリモコン) HA06707(化粧パネル)		
5-2 ACP	FXYCJ71KA (ダイキン工業株)	FXYCP71GD(室内機本体)	FDTWP715LXA(室内機本体)	4台	事務室② 事務室④
		BYBCP500EF(標準パネル) BRC1G3(ワイヤードリモコン) KDB53C160F(化粧パネル)	TW-PSA-27W(標準パネル) RC-DX3C(ワイヤードリモコン) HA06707(化粧パネル)		
5-3 ACP	FYXCJ45KA (ダイキン工業株)	FXYCP45GD(室内機本体)	FDTWP455LXA(室内機本体)	2台	事務室③
		BYBCP500EF(標準パネル) BRC1G3(ワイヤードリモコン) KDB53C160F(化粧パネル)	TW-PSA-27W(標準パネル) RC-DX3C(ワイヤードリモコン) HA06707(化粧パネル)		

※上記、取替後記載品番等は参考品番とし、同等品以上を使用するものとする。

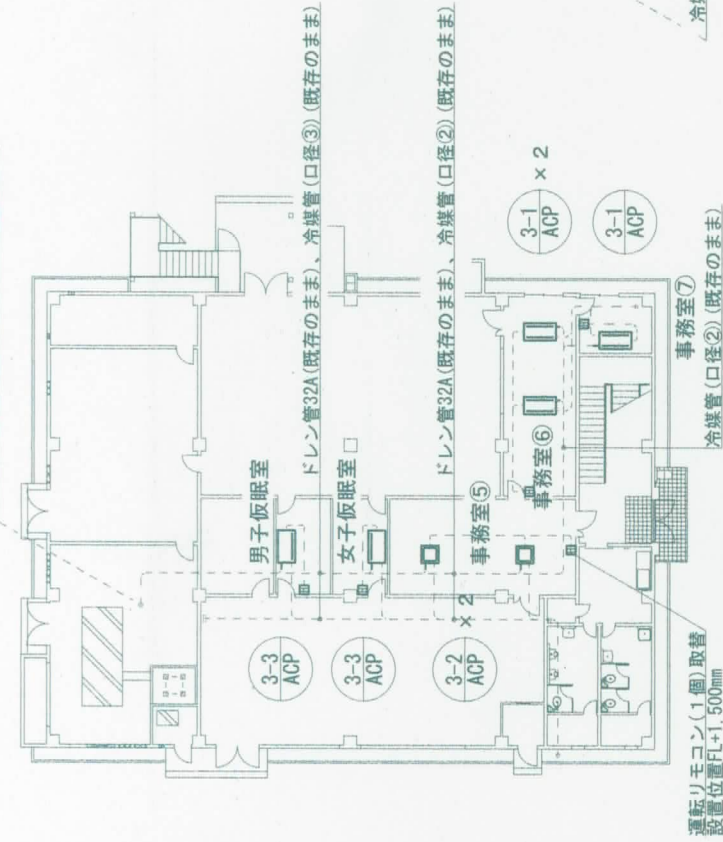
冷媒配管口径表

記号	液側	ガス側	接続電源	備考
①	6.4mm	12.7mm	1V2 <sup>□</sup> -2C	既存のまま
②	9.5mm	15.9mm	1V2 <sup>□</sup> -2C	既存のまま
③	9.5mm	19.1mm	1V2 <sup>□</sup> -2C	既存のまま
④	12.7mm	25.4mm	1V2 <sup>□</sup> -2C	既存のまま
⑤	15.9mm	38.1mm	1V2 <sup>□</sup> -2C	既存のまま

リモコン数量表

部屋名	リモコン数量	室内機台数
事務室①	1個	2台(ACP5-1)
事務室②	1個	2台(ACP5-2)
事務室③	1個	2台(ACP5-3)
事務室④	1個	2台(ACP5-2)

冷媒管(口径③)(既存のまま) 1階屋上より



運転リモコン(1個)取替  
設置位置FL+1,500mm

192号建物1階平面図 S=1/250

冷媒管(口径③)(既存のまま) 1階へ

192号建物RF階平面図 S=1/250

室内外機器表 (集中リモコン(三菱電機製PAC-SF42SC)の互換性を持たせるため、下記型番を使用するものとする。)

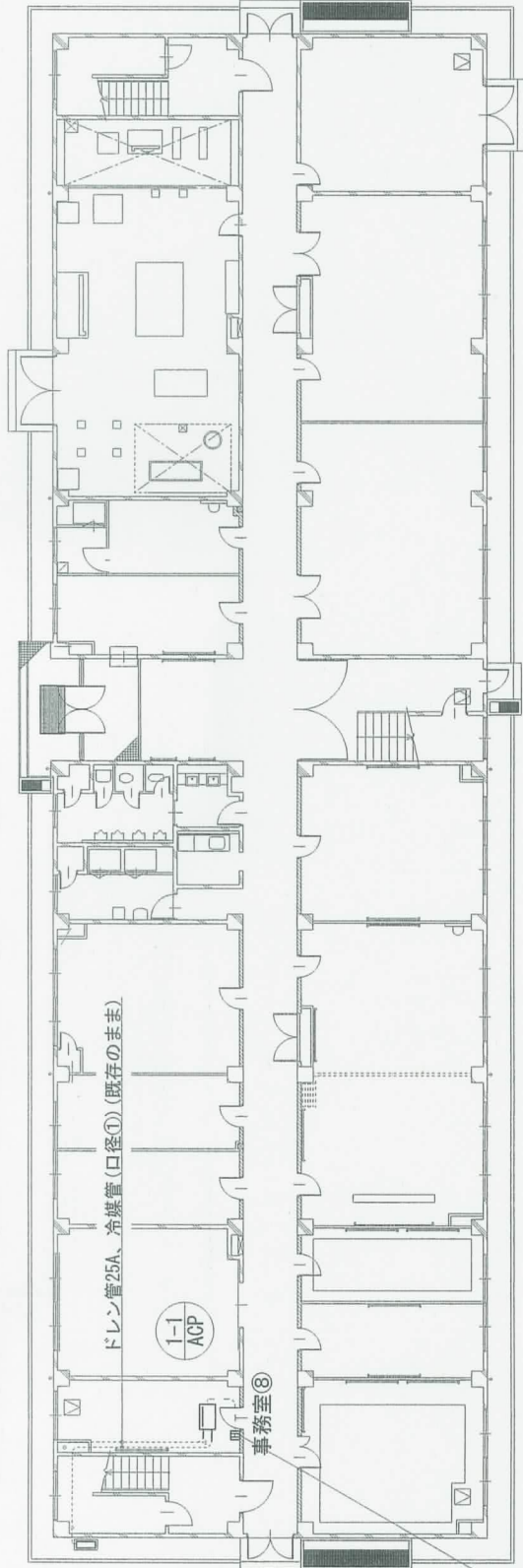
記号	既存	取替後(三菱電機)	数量	備考
③ ACP	PUHY-J140M-A1 (三菱電機株)	PUSY-P140MH3(室外機本体)	1台	1階屋上
③-1 ACP	PLFY-J22LMD-C (三菱電機株)	PLFY-P22LMG7(室内機本体・天井カセット2方向吹き出し) PAR-42MA(ワイヤードリモコン) CMP-P45LWHG5(化粧パネル)	3台	事務室⑥ 事務室⑦
③-2 ACP	PLFY-J36AM-C (三菱電機株)	PLFY-P36EMG7(室内機本体・天井カセット4方向吹き出し) PAR-42MA(ワイヤードリモコン) PLP-P160EWH3(化粧パネル)	2台	事務室⑤
③-3 ACP	PMFY-J22AM-2 (三菱電機株)	PMFY-P22BMG7(室内機本体・天井カセット1方向吹き出し) PAR-42MA(ワイヤードリモコン) PMP-P45BWH10(化粧パネル)	2台	男子仮眠室 女子仮眠室

冷媒配管口径表

記号	液側	ガス側	接続電源	備考
①	6.4mm	12.7mm	1V2 <sup>□</sup> -2C	既存のまま
②	9.5mm	15.9mm	1V2 <sup>□</sup> -2C	既存のまま
③	9.5mm	19.1mm	1V2 <sup>□</sup> -2C	既存のまま

リモコン数量表

部屋名	リモコン数量	室内機台数
男子仮眠室	1個	1台(ACP3-3)
女子仮眠室	1個	1台(ACP3-3)
事務室⑤	1個	2台(ACP3-2)
事務室⑥	1個	2台(ACP3-1)
事務室⑦	1個	1台(ACP3-1)



199号建物1階平面図 S=1/200

室内外機器表

記号	既存	型番 (メーカー)		数量	備考
		取替前	取替後		
① ACP	RZYP40DT (ダイキン工業株)	三菱重工冷熱機	三菱電機株	1台	屋外
		FDCVP455HK (室外機本体)	PUZ-ERMP455SKA8 (室外機本体)		
①-1 ACP	FHYKP40C (ダイキン工業株)	FDTSZP505SA (室内機本体) RC-DX3C (ワイヤードリモコン) TS-PSA-3AW (化粧パネル)	PM-RP45FA15 (室内機本体) PAR-41MA (ワイヤードリモコン) PMP-P80FWH10 (化粧パネル)	1台	事務室⑧

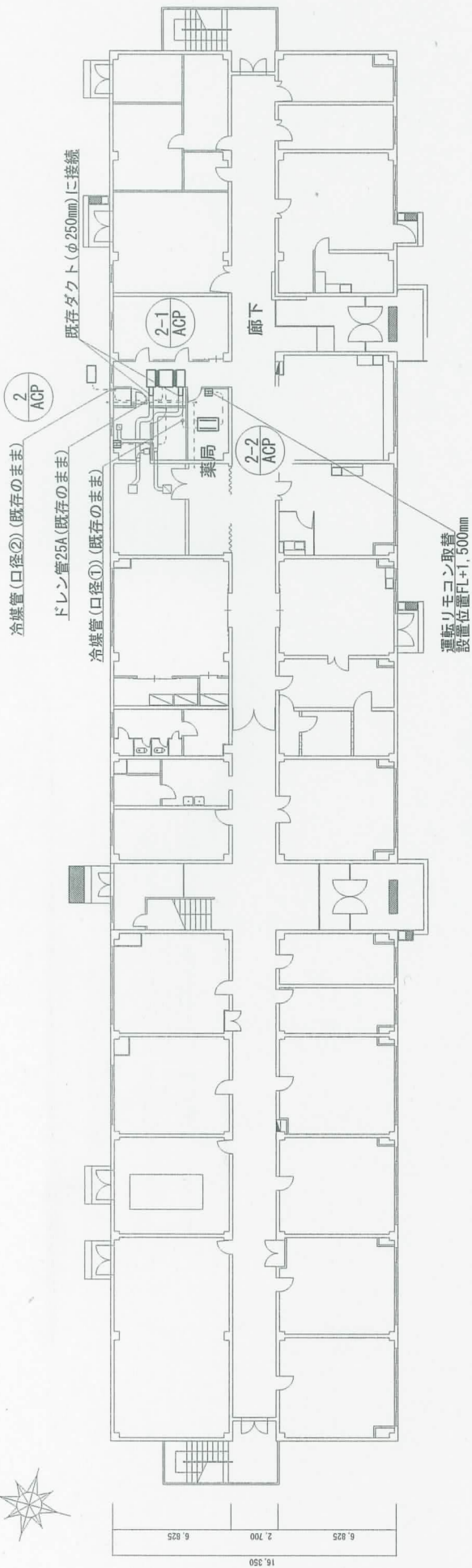
※上記、取替後記載品番等は参考品番とし、同等品以上を使用するものとする。

冷媒配管口径表

記号	液側	ガス側	接続電源	備考
①	6.4mm	12.7mm	1V2 <sup>□</sup> -2C	既存のまま

リモコン数量表

部屋名	リモコン数量	室内機台数
事務室⑧	1個	1台 (ACP1-1)



13号建物1階平面図 S=1/250

室内外機器表 (集中リモコン(三菱電機製AE-200J)の互換性を持たせるため、下記型番を使用するものとする。)

記号	既存	取替後		数量	備考
		型番(メーカー)			
2 ACP	PUHM-J80EA (三菱電機株)	PUSY-P80MH3 (室外機本体)		1台	屋外
2-1 ACP	PDH-J40FA (三菱電機株)	PDFY-P45GMG7 (室内機・天井ビルトイン形) PAC-KF51TB (後吸込用フィルターボックス) PAR-42MA (ワイヤードリモコン)		1台	廊下
2-2 ACP	PLH-J40PA (三菱電機株)	PLFY-P22LMG7 (室内機本体・天井カセット2方向吹き出し) CMP-P45LWHG5 (化粧パネル) PAR-42MA (ワイヤードリモコン)		1台	薬局

冷媒配管口径表

記号	液側	ガス側	接続電源	備考
①	6.4mm	12.7mm	1V2 <sup>□</sup> -2C	既存のまま
②	9.5mm	15.9mm	1V2 <sup>□</sup> -2C	既存のまま

リモコン数量表

部屋名	リモコン数量	室内機台数
廊下	1個	1台 (ACP2-1)
薬局	1個	1台 (ACP2-2)