

宮古島 (3) ヒートポンプ給湯器保守点検

件名	宮古島(3)ヒートポンプ給湯器保守点検						図番	1 / 10
図名	表紙						縮尺	
警備隊長	副隊長	後支隊長	営繕班長	給排水係長	工事企画係	設計製図		
<i>Satoh</i>	<i>Matsugawa</i>	<i>Takahashi</i>	<i>Kinayama</i>	<i>Higashi</i>	<i>Matsubayashi</i>	<i>Kinayama</i>		
								
宮古警備隊 後方支援隊							R4.1.26	

特記仕様書

- 1 件名
宮古島(3)ヒートポンプ給湯器保守点検
- 2 場所
沖縄県宮古島市上野字野原83-5 陸上自衛隊宮古島駐屯地
- 3 履行期間
契約日の翌日から令和4年3月31日まで
- 4 概要
ヒートポンプ給湯器保守点検・・・6組
- 5 一般仕様
 - (1) 一般事項

ア 本役務は、本特記仕様書によるほか、設計図及び標準仕様書等の定めるところに従い誠実に行う。
なお、特記仕様書の記載内容は、標準仕様書等の記載内容に優先するものである。また、これらに定めのない事項については、監督官との協議によるほか、以下の基準類により実施する。

 - (ア) 建築保全業務共通仕様書 平成30年版
 - (イ) 公共建築工事標準仕様書(機械設備工事編)平成31年版
 - (ウ) 公共建築改修工事標準仕様書(機械設備工事編)平成31年版

イ 本役務の実施に当たっては、適用を受ける関係法令等(条例を含む。)を遵守し、材料の選定、品質性性能の確保、工法の選定、検査等を行う。

ウ 設計図書に定められた内容に疑義が生じた場合又は現場の納まり、取合い等の関係で、設計図書によることが困難若しくは不都合が生じた場合は、監督官と協議する。

エ 本役務の実施に当たり、設計図書に明記なき事項についても作業上当然処置すべき事項は、受注者の負担で実施する。
 - (2) 駐屯地への立入りのために必要な手続き及び駐屯地規則厳守の徹底

ア 駐屯地への立ち入り及び行動(出入門手続・火気取扱い・通行路等)は、当該駐屯地の規制(部隊諸規則)及び関係者の指示を厳守して行うものとし、作業地域以外への立入りを禁止する。
なお、やむを得ず当該地域以外への立入りを必要とする場合は、所定の手続きを行う。

イ 駐屯地の区域内における車両の通行ルートや安全対策については、受注者において十分管理するものとし、通行ルート、作業場所周辺の道路等は、土砂等の飛散による粉じんが発生しないように清掃しなければならない。

ウ 駐屯地の区域内の施設等に損傷与えないよう十分注意して作業する。万一破損させた場合は、速やかに監督官及び駐屯地の管理者に報告するとともに、受注者の負担において原形に復旧する。また、第三者等に損害を与えた場合は、受注者の責任において補償する。
 - (3) 作業時間
本役務における駐屯地の出入門時間は、8時30分から17時までとする。ただし、これを超える時間については、監督官と協議の上、実施する。
 - (4) 提出書類等

ア 本役務の写真は、カメラ(カラー)又はデジタルカメラ(総画素数80万画素数以上及びファイル形式JPEG)を使用し、着事前、作業中、完了時及び監督官の指示するところを撮影し、監督官に提出する。

イ その他の提出書類等は、標準仕様書及び監督官の指示による。

- 6 役務仕様
 - (1) 仮設
本役務では原則として、駐屯地の用水、電力の使用はできない。使用する場合は、仮設用メーターを設置し使用料を徴収する。
 - (2) 保守点検を実施するヒートポンプ給湯器の設置場所及び型式等は、図面番号4『点検対象機器一覧表』による。
 - (3) 保守の範囲
点検の結果に応じ実施する保守の範囲は、次のとおりとする。
 - (ア) 汚れ、詰まり、付着等がある部品又は点検部の清掃
 - (イ) 取付け不良、作動不良、ずれ等がある場合の調整
 - (ウ) ボルト、ねじ等で緩みがある場合の増締め
 - (エ) 次に示す消耗部品の交換又は補充
 - ①潤滑油、グリス、充填油等
 - ②ランプ類、ヒューズ類
 - ③パッキン、ガスケット、Oリング類
 - ④精製水
 - (オ) 接触部分、回転部分等への注油
 - (カ) 軽微な損傷がある部分の補修
 - (キ) 塗装(タッチペイント)
 - (ク) その他特記で定めた事項
 - (4) 点検及び保守等の実施

ア 点検に際し、あらかじめ監督官から劣化及び故障状況を聴取し、点検の参考とする。

イ 点検は、原則として目視、接触又は軽打等により行う。

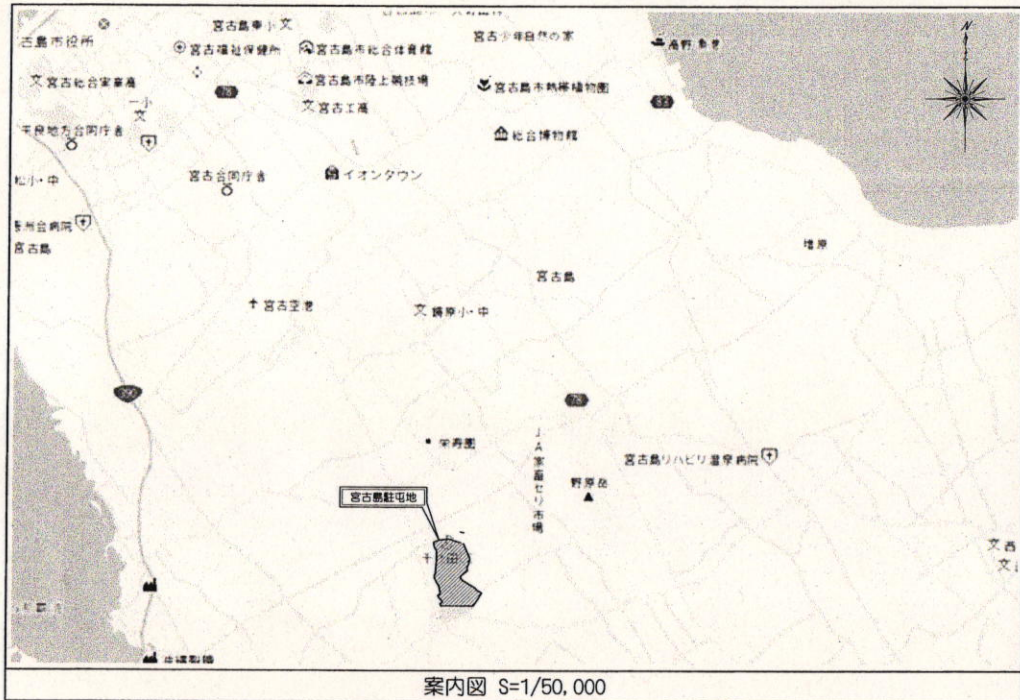
ウ 測定を行う点検は、定められた測定機器又は当該事項専用の測定機器を使用する。

エ 異常を発見した場合には、同様な異常の発生が予想される箇所の点検を行う。

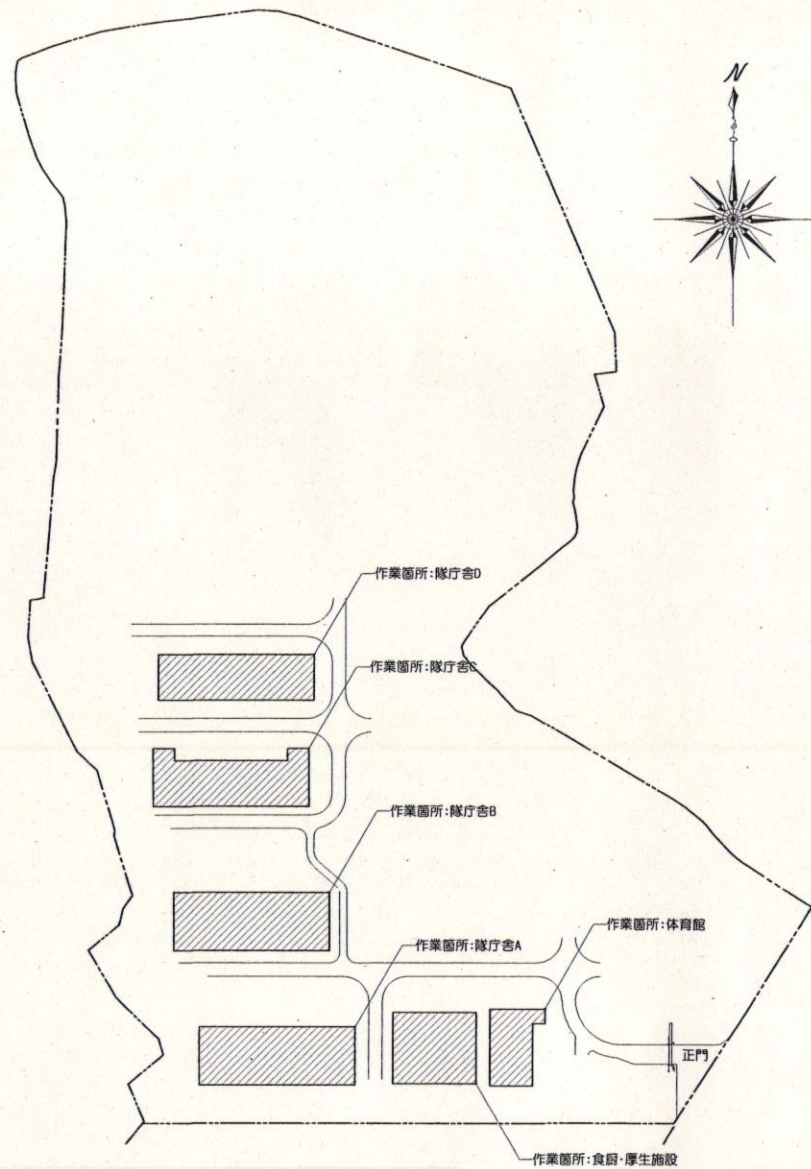
オ 本役務の点検結果報告書を1部提出し、異常を発見した場合は速やかに監督官に報告すると共に、報告書に明記する。

カ ヒートポンプ給湯器の点検項目及び点検内容は、建築保全業務共通仕様書の当該事項及び製造所の推奨する内容とする。

件名	宮古島(3)ヒートポンプ給湯器保守点検	図面番号	2 / 10
図名	特記仕様書	形式	図示
宮古警備隊 後方支援隊			R4.1.26



案内図 S=1/50,000

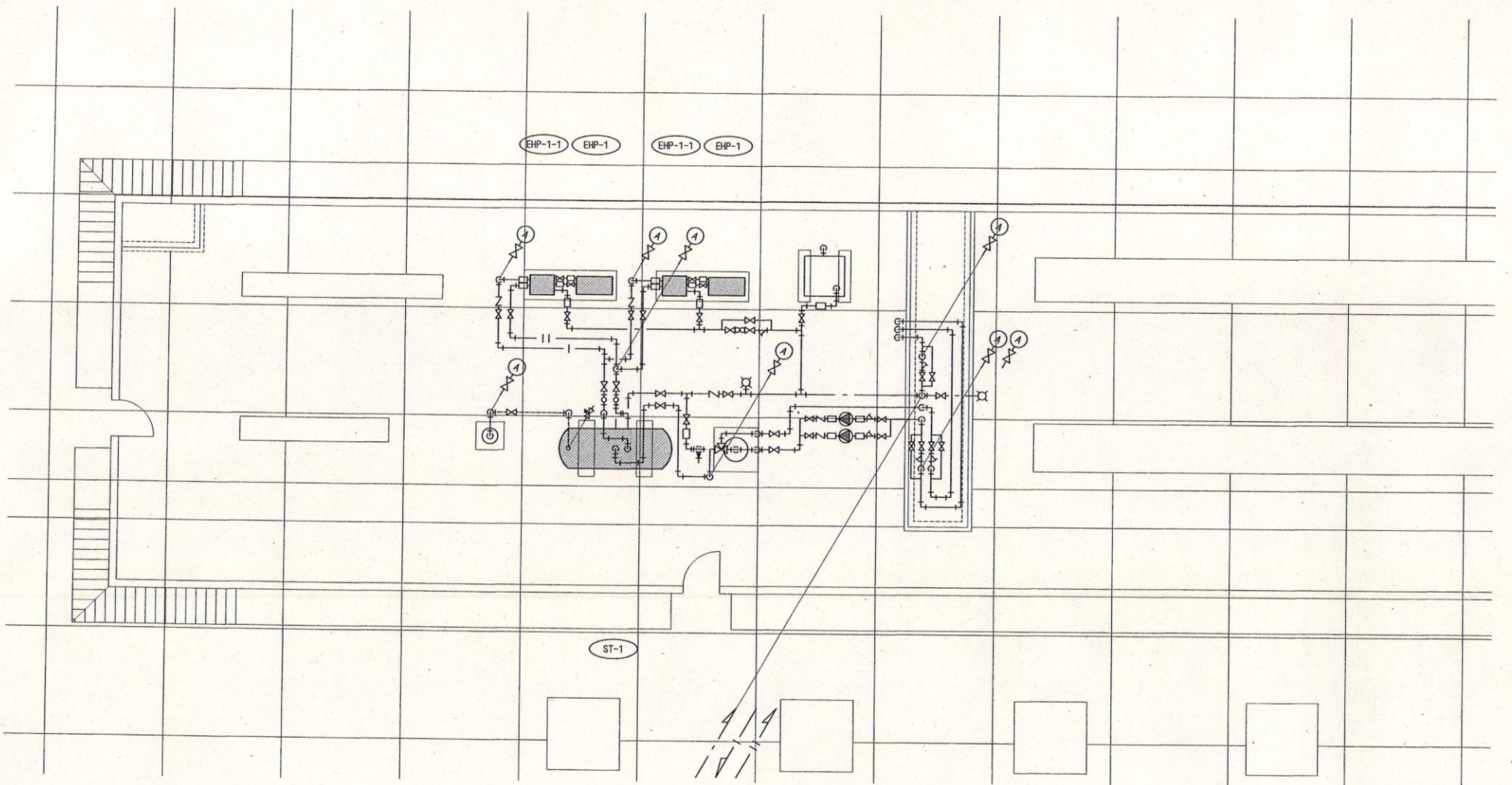


配置図 S=1/3,000

件名	宮古島(3) ヒートポンプ給湯器保守点検	図面番号	3 / 10
図名	案内図・配置図	縮尺	図示
宮古警備隊 後方支援隊		R4.1.26	

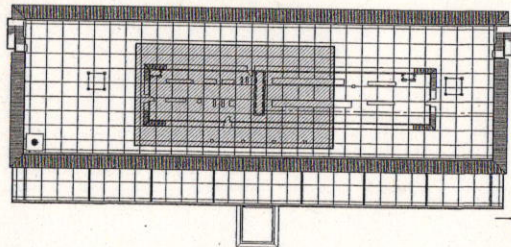
点検対象機器一覧表

一連番号	建物番号	施設名称	記号	名称	仕様	台数	設置場所	備考	一連番号	建物番号	施設名称	記号	名称	仕様	台数	設置場所	備考
1	1	隊庁舎A	EHP-1	熱源ユニット	型式：業務用密閉式ヒートポンプユニット 製造所：昭和鉄工(株) 型式番号：SRHK-15EH 過熱能力：15.0kW(給湯温度90℃) 電源：3φ200V 消費電力：7.9kW	2	屋上		10	4	隊庁舎D	EHP-4	熱源ユニット	型式：業務用密閉式ヒートポンプユニット 製造所：昭和鉄工(株) 型式番号：SRHK-15EH 過熱能力：15.0kW(給湯温度90℃) 電源：3φ200V 消費電力：7.9kW	2	屋上	
2	1	隊庁舎A	EHP-1-1	井水利用ユニット	型式：タンク製ヒートポンプ給湯器用) 製造所：昭和鉄工(株) 型式番号：IHPU-15N 1次(HP)側保有水量：7.7L 電源：3φ200V 消費電力：200W	2	屋上		11	4	隊庁舎D	EHP-4-1	井水利用ユニット	型式：タンク製ヒートポンプ給湯器用) 製造所：昭和鉄工(株) 型式番号：IHPU-15N 1次(HP)側保有水量：7.7L 電源：3φ200V 消費電力：200W	2	屋上	
3	1	隊庁舎A	ST-1	密閉式貯湯槽	型式：タンク製ヒートポンプ給湯器用) 製造所：昭和鉄工(株) 型式番号：EWTB-23HH 容量：2,000L 最高使用圧力：0.5MPa	1	屋上		12	4	隊庁舎D	ST-4	密閉式貯湯槽	型式：タンク製ヒートポンプ給湯器用) 製造所：昭和鉄工(株) 型式番号：EWTB-23HH 容量：2,000L 最高使用圧力：0.5MPa	1	屋上	
4	2	隊庁舎B	EHP-2	熱源ユニット	型式：業務用密閉式ヒートポンプユニット 製造所：昭和鉄工(株) 型式番号：SRHK-15EH 過熱能力：15.0kW(給湯温度90℃) 電源：3φ200V 消費電力：7.9kW	2	屋上		13	5	食堂・厚生施設	EHP-5	熱源ユニット	型式：業務用密閉式ヒートポンプユニット 製造所：昭和鉄工(株) 型式番号：SMHP-40D 過熱能力：40.0kW(給湯温度90℃) 電源：3φ200V 消費電力：14.0kW	2	屋外	浴室系統×1台 厨房系統×1台
5	2	隊庁舎B	EHP-2-1	井水利用ユニット	型式：タンク製ヒートポンプ給湯器用) 製造所：昭和鉄工(株) 型式番号：IHPU-15N 1次(HP)側保有水量：7.7L 電源：3φ200V 消費電力：200W	2	屋上		14	5	食堂・厚生施設	EHP-5-1	井水利用ユニット	型式：タンク製ヒートポンプ給湯器用) 製造所：昭和鉄工(株) 型式番号：IHPU-45N 1次(HP)側保有水量：9.0L 電源：3φ200V 消費電力：200W	2	機械室	浴室系統×1台 厨房系統×1台
6	2	隊庁舎B	ST-2	密閉式貯湯槽	型式：タンク製ヒートポンプ給湯器用) 製造所：昭和鉄工(株) 型式番号：EWTB-33HH 容量：3,000L 最高使用圧力：0.5MPa	1	屋上		15	5	食堂・厚生施設	ST-5	密閉式貯湯槽	型式：横型タンク製ヒートポンプ給湯器用) 製造所：昭和鉄工(株) 型式番号：EWTB-63MT 容量：6,000L 最高使用圧力：490kPa	2	機械室	浴室系統×1台 厨房系統×1台
7	3	隊庁舎C	EHP-3	熱源ユニット	型式：業務用密閉式ヒートポンプユニット 製造所：昭和鉄工(株) 型式番号：SRHK-15EH 過熱能力：15.0kW(給湯温度90℃) 電源：3φ200V 消費電力：7.9kW	2	屋上		16	5	体育館	EHP-6	熱源ユニット	型式：業務用密閉式ヒートポンプユニット 製造所：昭和鉄工(株) 型式番号：SRHK-15EH 過熱能力：15.0kW(給湯温度90℃) 電源：3φ200V 消費電力：7.9kW	2	屋上	
8	3	隊庁舎C	EHP-3-1	井水利用ユニット	型式：タンク製ヒートポンプ給湯器用) 製造所：昭和鉄工(株) 型式番号：IHPU-15N 1次(HP)側保有水量：7.7L 電源：3φ200V 消費電力：200W	2	屋上		17	5	体育館	EHP-6-1	井水利用ユニット	型式：タンク製ヒートポンプ給湯器用) 製造所：昭和鉄工(株) 型式番号：IHPU-15N 1次(HP)側保有水量：7.7L 電源：3φ200V 消費電力：200W	2	機械室	
9	3	隊庁舎C	ST-3	密閉式貯湯槽	型式：タンク製ヒートポンプ給湯器用) 製造所：昭和鉄工(株) 型式番号：EWTB-23HH 容量：2,000L 最高使用圧力：0.5MPa	1	屋上		18	5	体育館	ST-6	密閉式貯湯槽	型式：タンク製ヒートポンプ給湯器用) 製造所：昭和鉄工(株) 型式番号：EWTB-23T 容量：2,000L 最高使用圧力：490kPa	1	機械室	



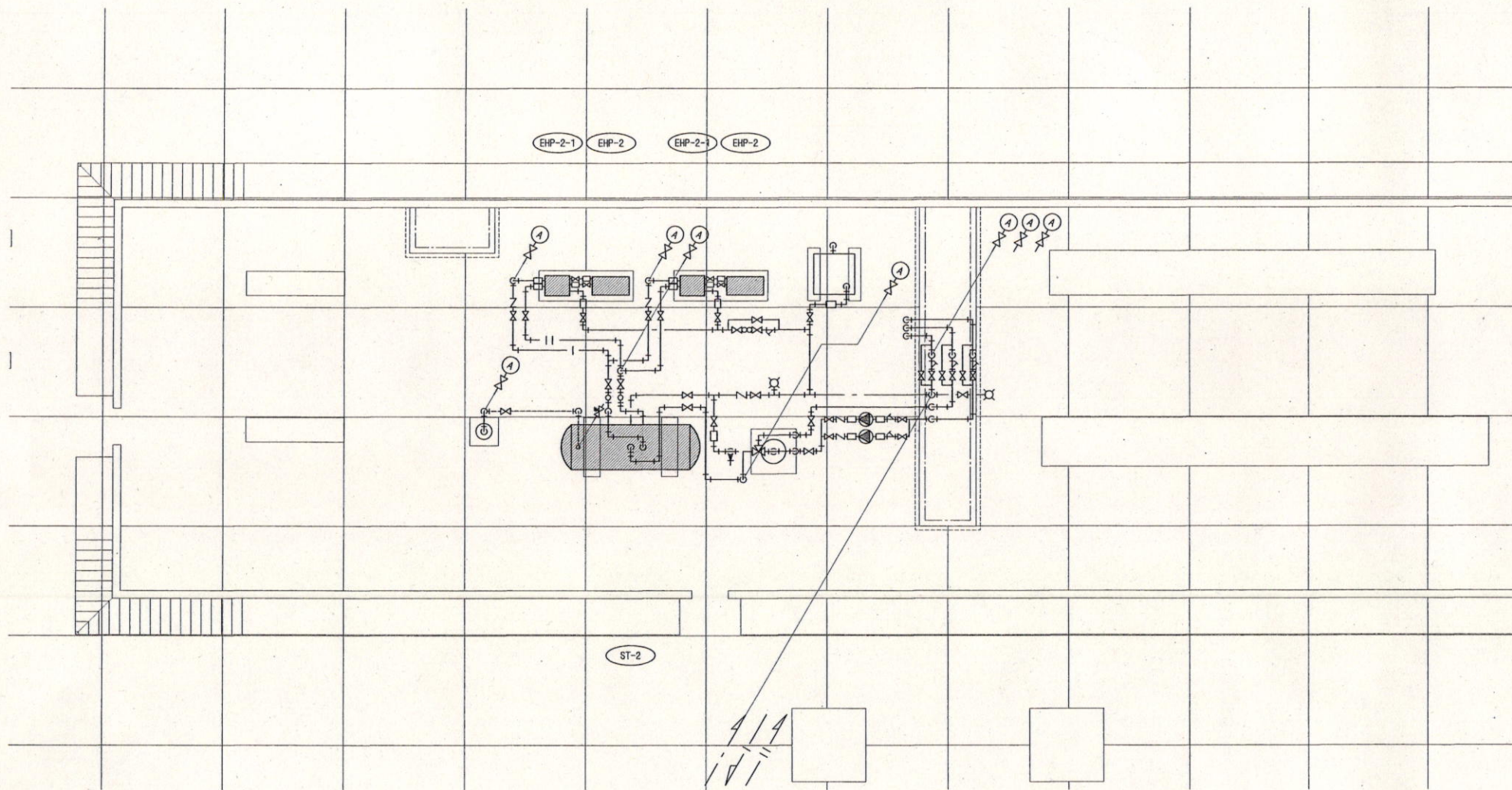
隊庁舎ARF給湯設備平面図 S=1/100

■: 点検対象機器を示す。



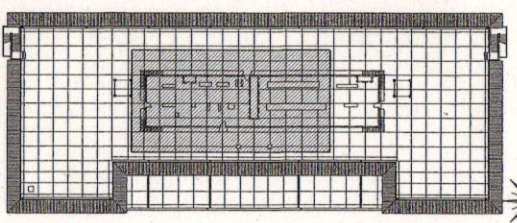
KEY PLAN(隊庁舎A RF) S=1/1,000

件名	宮古島(3)ヒートポンプ給湯器保守点検	図面番号	5 / 10
図名	隊庁舎A給湯設備平面図	縮尺	図示
宮古警備隊 後方支援隊			R4.1.26



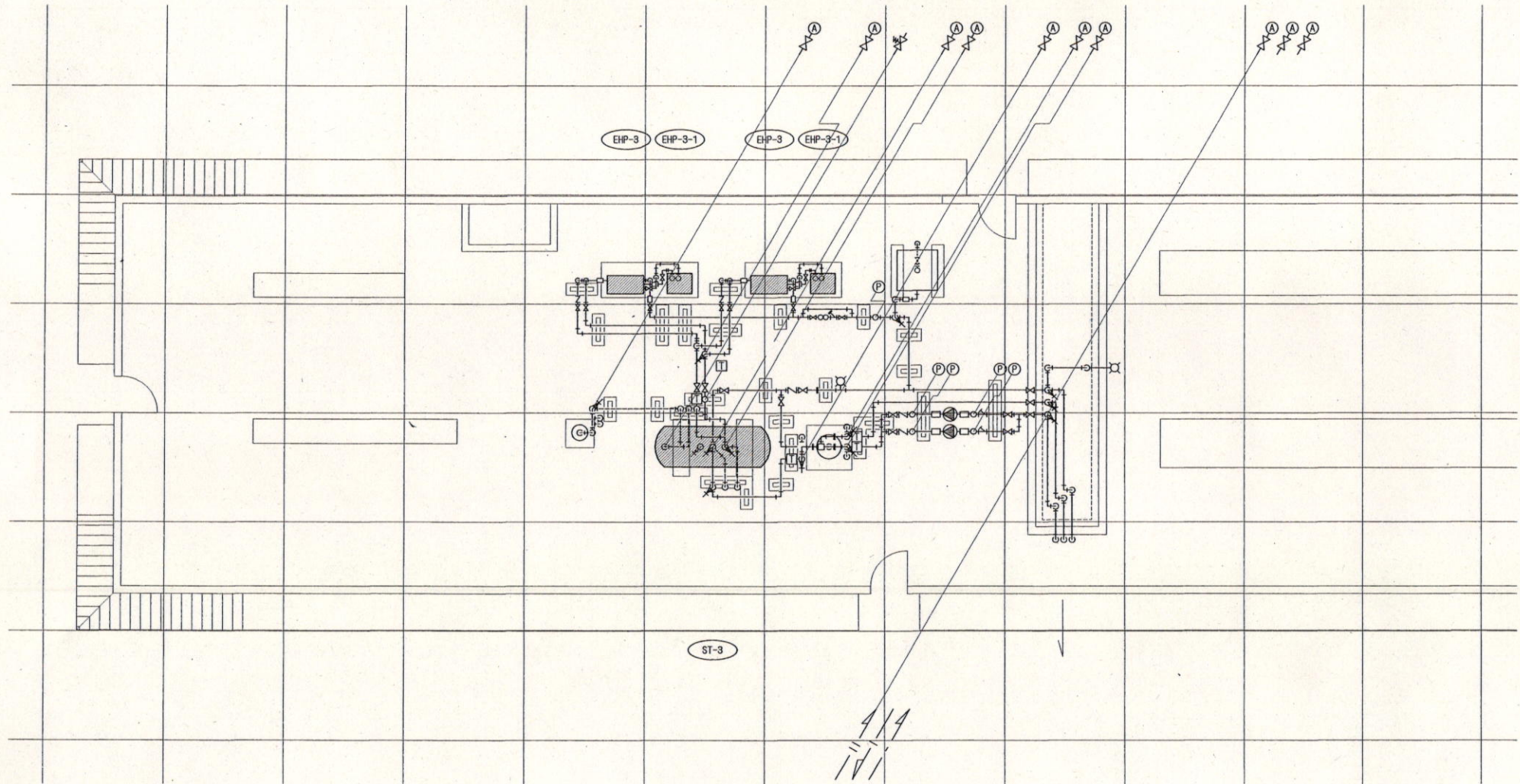
隊庁舎BRF給湯設備平面図 S=1/100

■: 点検対象機器を示す。



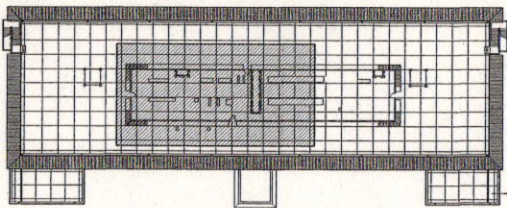
KEY PLAN(隊庁舎B RF) S=1/1,000

件名	宮古島(3)ヒートポンプ給湯器保守点検	図面番号	6 / 10
図名	隊庁舎B給湯設備平面図	縮尺	図示
宮古警備隊 後方支援隊			R4.1.26



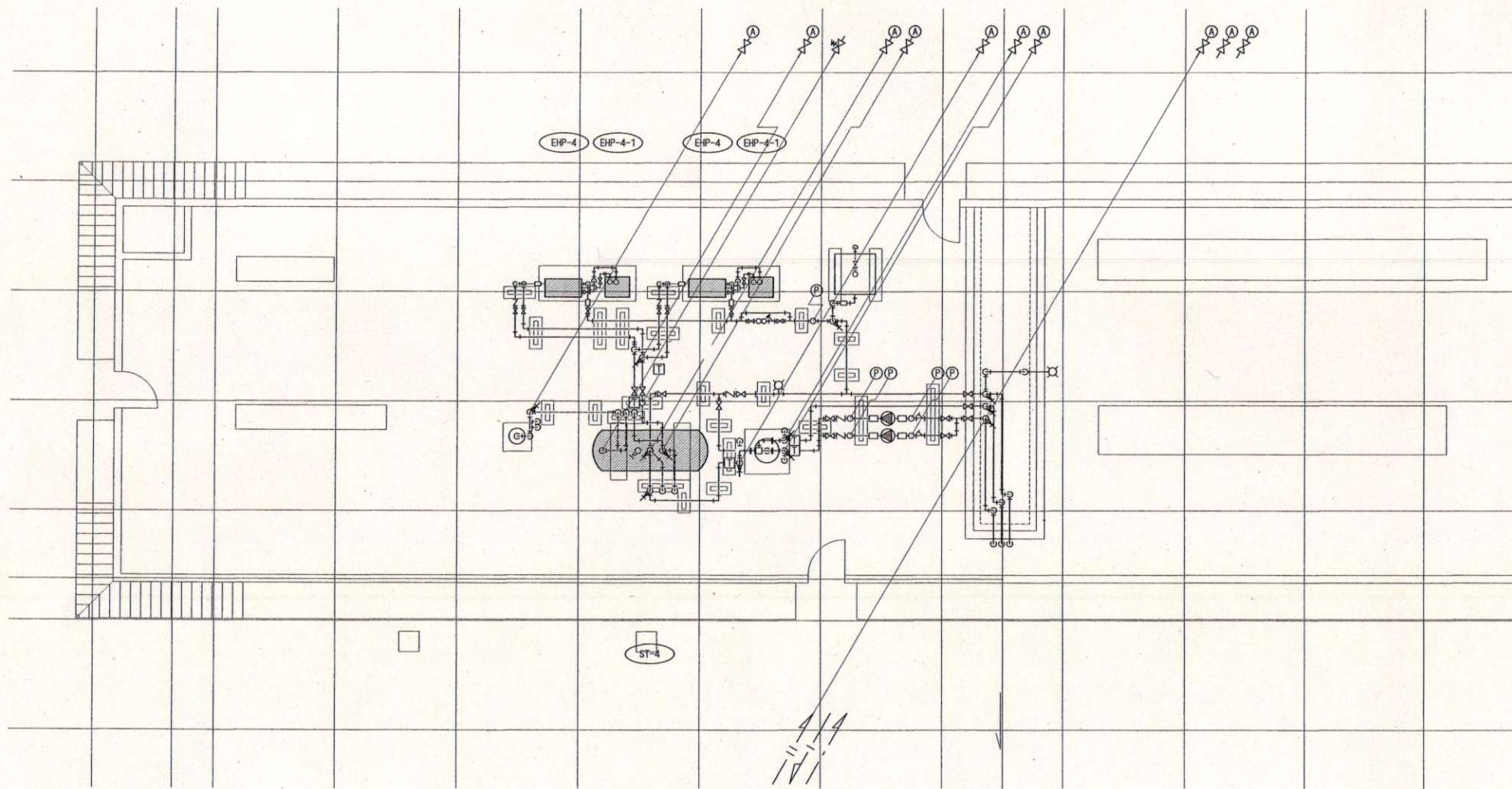
隊庁舎CRF給湯設備平面図 S=1/100

■ : 点検対象機器を示す。



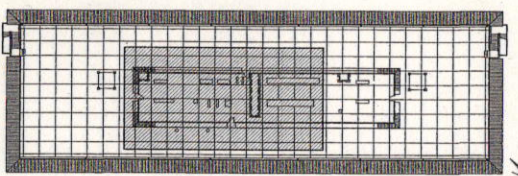
KEY PLAN(隊庁舎C RF) S=1/1,000

件名	宮古島(3)ヒートポンプ給湯器保守点検	図面番号	7 / 10
図名	隊庁舎C給湯設備平面図	縮尺	図示
宮古警備隊 後方支援隊			R4.1.26



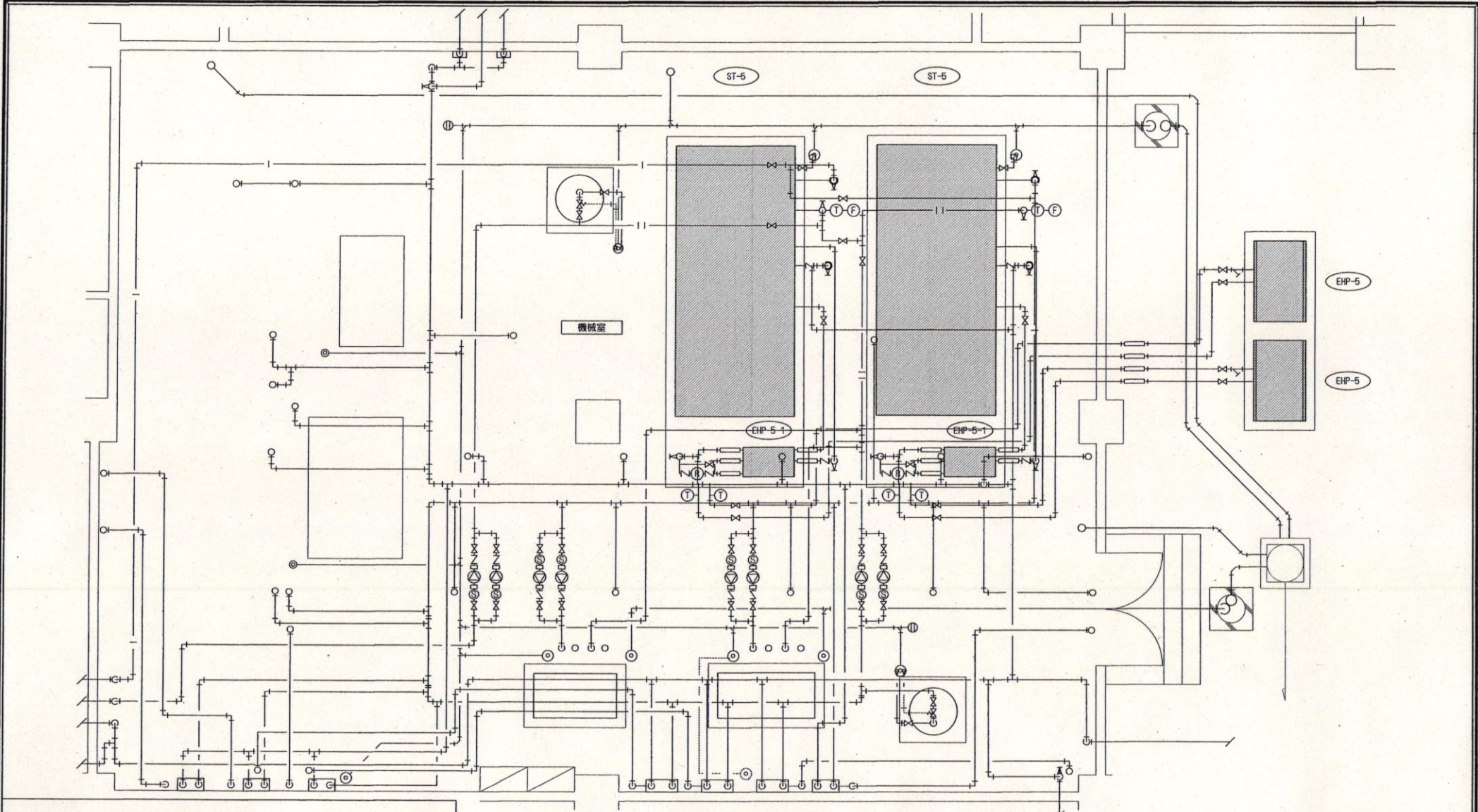
隊庁舎DRF給湯設備平面図 S=1/100

■: 点検対象機器を示す。



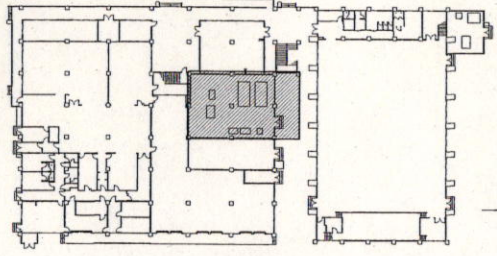
KEY PLAN(隊庁舎D RF) S=1/1,000

件名	宮古島(3)ヒートポンプ給湯器保守点検	図面番号	8 / 10
図名	隊庁舎D給湯設備平面図	縮尺	図示
宮古警備隊 後方支援隊		R4.1.26	



食厨・厚生施設1F給湯設備平面図 S=1/60

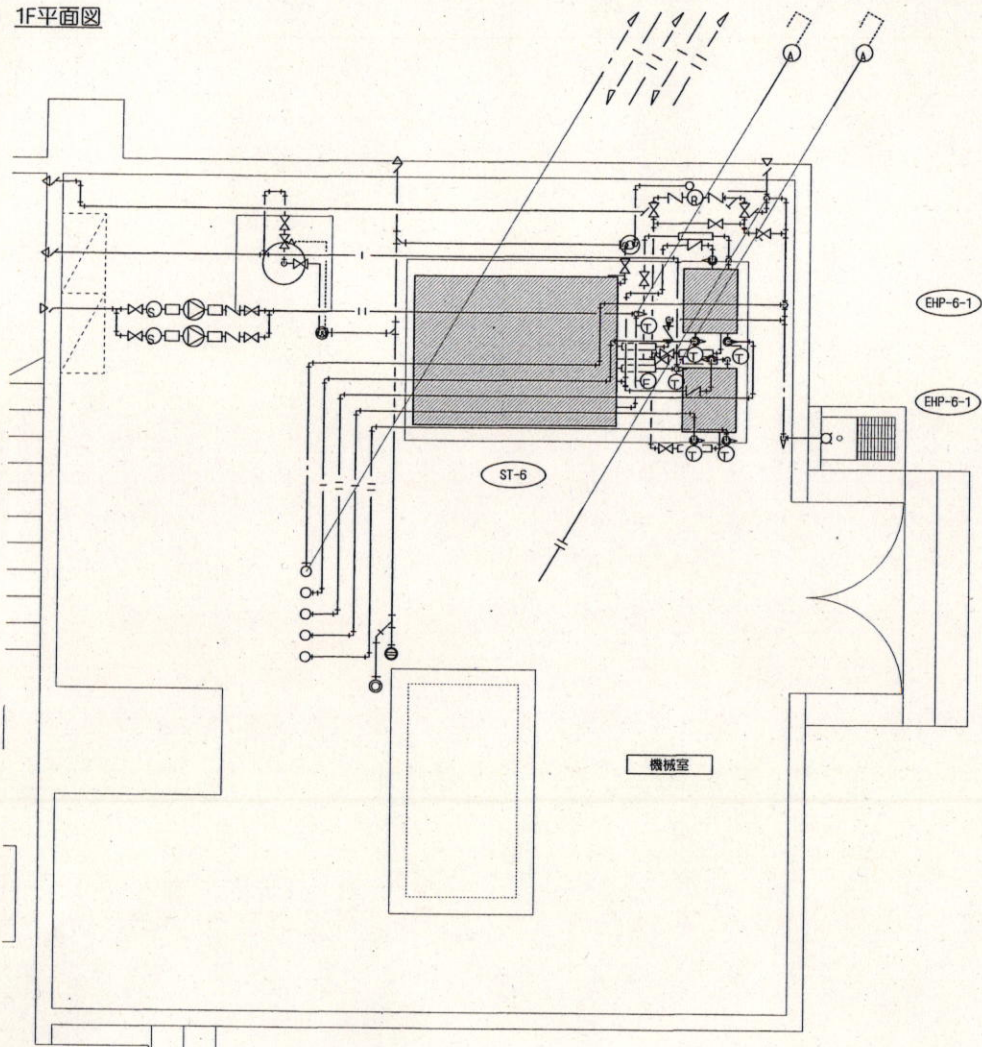
■ : 点検対象機器を示す。



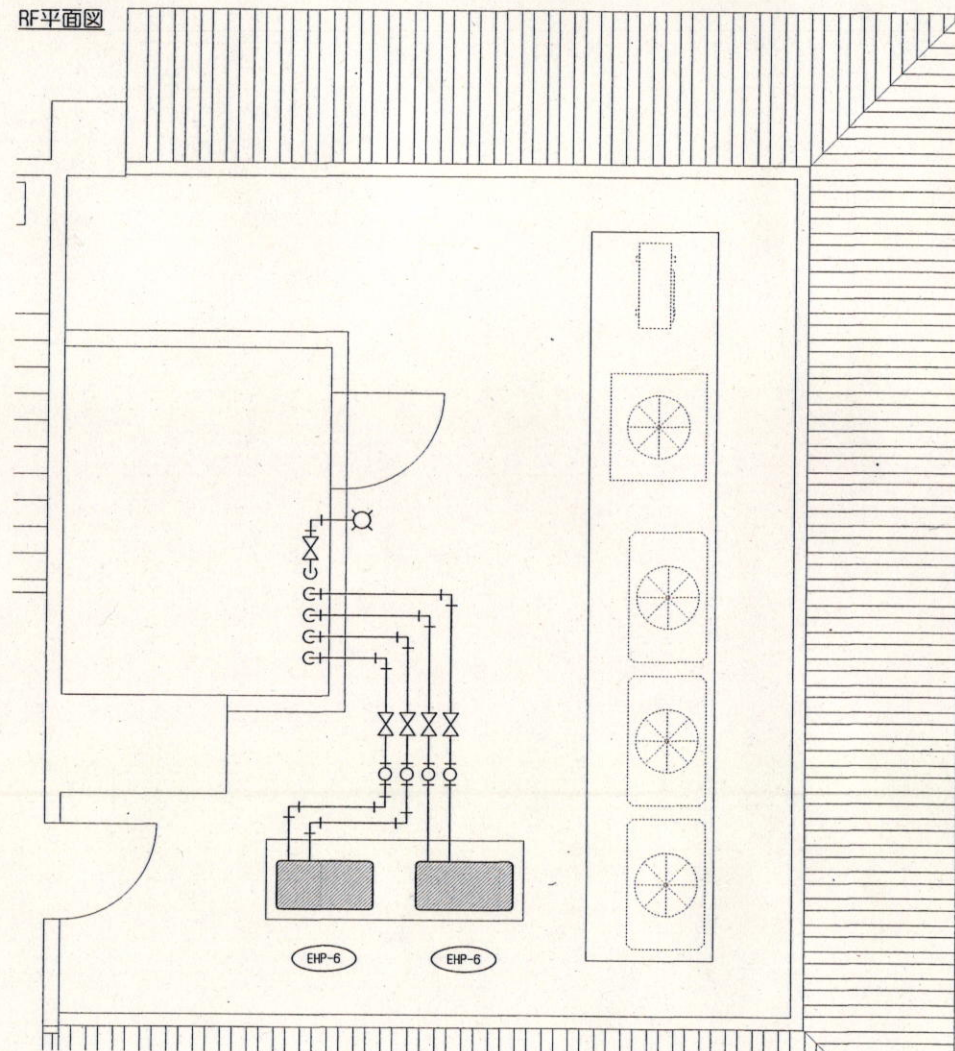
KEY PLAN(食厨・厚生施設・体育館 1F) S=1/1,000

件名	宮古島(3)ヒートポンプ給湯器保守点検	図面番号	9 / 10
図名	食厨・厚生施設給湯設備平面図	縮尺	図示
宮古警備隊 後方支援隊			R4.1.26

1F平面図

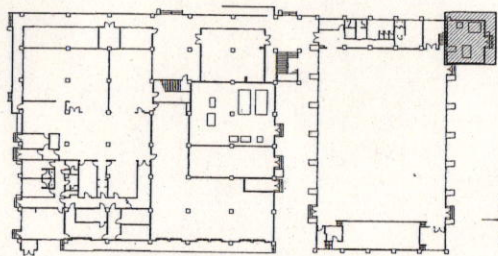


RF平面図



体育館給湯設備平面図 S=1/50

■: 点検対象機器を示す。



KEY PLAN(食厨・厚生施設・体育館 1F) S=1/1,000

件名	宮古島(3)ヒートポンプ給湯器保守点検	図面番号	10 / 10
図名	体育館給湯設備平面図	縮尺	図示
宮古警備隊 後方支援隊			R4.1.26