









南与座 (R3) 燃料スタンド電気設備改修工事

件名	南与座 (R3) 燃料スタンド電気設備改修工事						
図面名称	表紙						
図面番号	1/4					作成年月日	3.11.17
業務隊長	管理科長	営繕班長	南与座分屯地 営繕係長	電気係長	企画係長	企画係	設計者
							
陸上自衛隊那覇駐屯地業務隊管理科営繕班							

仕 様 書

1 件 名

南与座(R3)燃料スタンド電気設備改修工事

2 場 所

沖縄県島尻郡八重瀬町字安里569 陸上自衛隊南与座分屯地

3 概 要

(1) 電気配管工事

- ア 厚鋼電線管取替×約34m
- イ 防爆型ジャンクションボックス取替×1箇所
- ウ 防爆型シーリングフィッティング取替×8箇所
- エ 防爆型フレキシブルフィッティング取替×2箇所
- オ 配管付属品取替×1式

(2) 受変電設備工事

分電盤取替(内部ブレーカを含む)×1式

(3) 撤去工事×1式

4 一般事項

- (1) 本仕様書は「南与座(R3)燃料スタンド電気設備改修工事」に適用する。
- (2) 本仕様書に記載無き事項及び用語の定義については、以下によるものとする。
国土交通省大臣官房官庁営繕部監修
・公共建築(改修)工事標準仕様書(電気設備工事編)最新版
- (3) 本工事の実施時期及び工程については、事前に監督官と調整のうえ実施する。
- (4) 受注者は仕様書及び現地において、相違・疑義あるいは不明な点が生じた場合は、監督官と協議しその指示に従う。
- (5) 工事完了に際し、検査官・監督官立会のもと完成検査を行うものとする。
- (6) 受注者は現場代理人通知書等、監督官の指示する工事関係書類を遅延なく提出するものとする。
- (7) 本工事实施の間、労働安全及び在来施設等の保護には十分注意を払うものとし、破損した場合は受注者の責任において速やかに原形に復旧する。
- (8) 本工事に使用する材料については、監督官の承認及び検査を受けたものを使用する。
- (9) 入出門及び交通規制等、分屯地内での行動は、分屯地諸規則及び監督官の指示に従う。
- (10) 本工事に際して本仕様書に明記なき事項についても作業完了のため必要となる事項については、受注者の負担で実施する。
- (11) 本工事の写真は、カメラ(カラー)又はデジタルカメラを使用し、着工前、施工中、完了後及び監督官の指示するところを撮影し、A4判写真帳へ整理し監督官に提出する。
- (12) 本工事では原則として、分屯地の水道・電力の使用はできない。使用する場合は、仮設用メーターを設置し使用料を徴収する。
- (13) 本工事による発生材のうち、金属類については発生材報告書と共に官側へ引き継ぐものとし、監督官の指定する場所への搬入を行う。その他の発生材については受注者の責任において関係法令に基づき適正に処分し、処分を証明する書類を提出する。
- (14) 施工に先立ち現地確認及び採寸を実施するものとし、疑義、相違及び不明な点が生じた場合は、監督官と協議しその指示に従うものとする。
- (15) 本工事实施に際し、下請契約を締結する場合には施工管理台帳を提出する。

5 特記事項

(1) 材 料

- ア 使用する材料はJIS規格適合品を基準とする。適応する規格については電気設備工事(改修)標準仕様書による。
- イ 本工事にて使用するコンクリートの材料比率はセメント:砂:砂利=1:3:6で配合。モルタルについてはセメント:砂=1:2.5で配合し、十分練り合わせて打設を実施する。
- ウ 新設分電盤については、事前に承認函を提出し、監督官の承認を得たものを使用する。
- エ 使用する資材については、防爆型等の消防法に適合した資材を使用する。
- オ 分電盤内への接続についてはロックナットを使用し、管端には絶縁ブッシングを設ける。
- カ 新設SPDについてはクラスIの製品を使用し、耐直撃雷性能を有するものを使用する。

(2) 施 工

- ア 電線管等、施工後に隠蔽となる部分については、隠蔽前に監督官の検査を受ける。
- イ 既設配線の抜き差しの際には、既設配線の損傷に注意する。損傷した場合には監督官へ報告し、その指示に従う。
- ウ 電線管の曲げ半径は管内径の6倍以上とする。

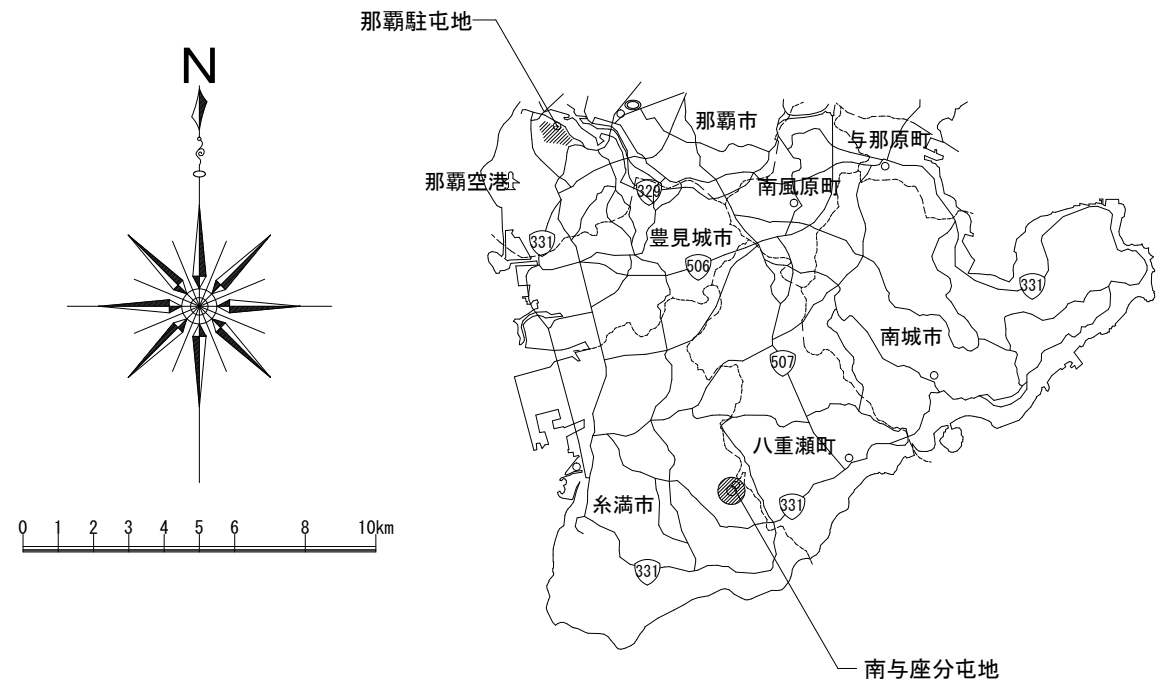
(3) 検 査

施工完了後、電線相互間及び電線~接地間について絶縁抵抗値を測定し、絶縁測定報告書を提出する。

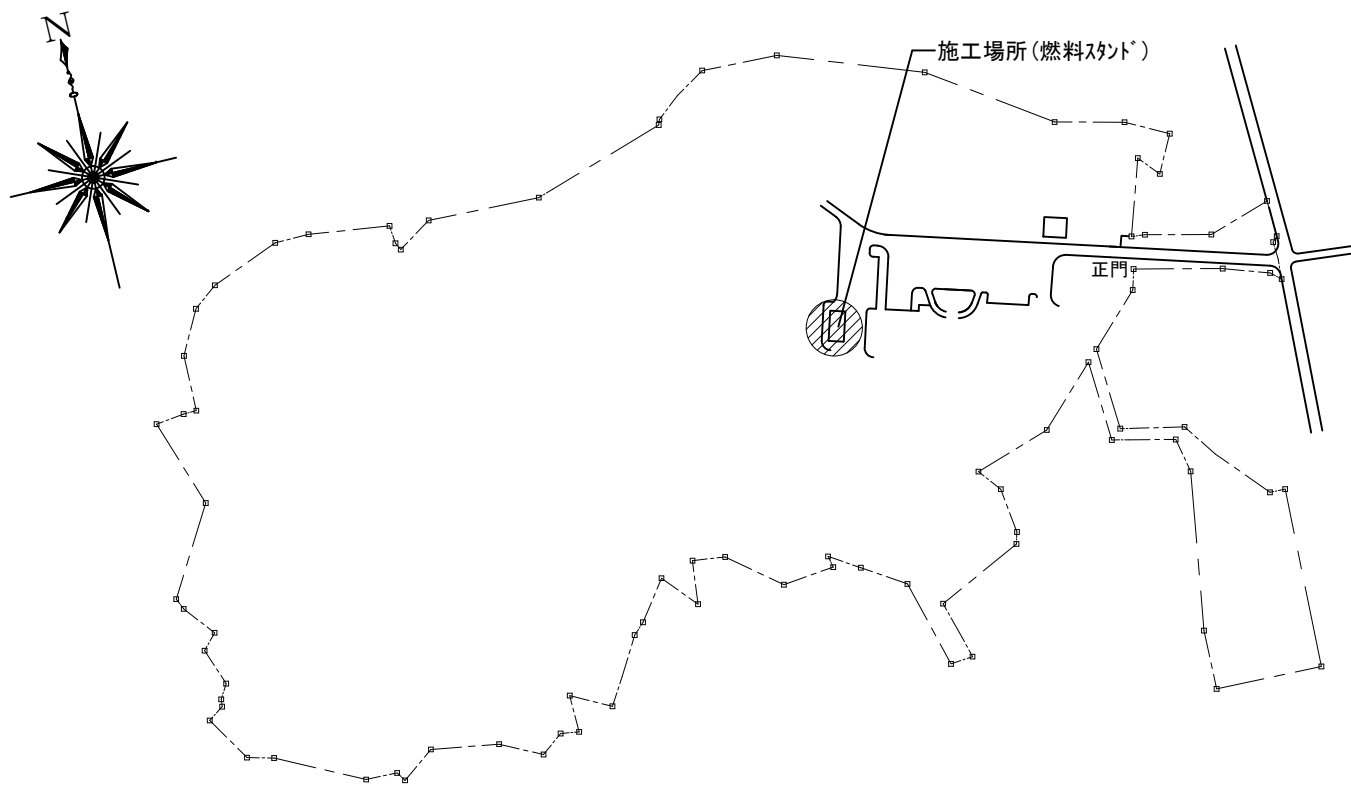
(4) その他

作業に際しては消防法等の諸規則に則り行う。また所轄消防への調整・申請等については受注者の責任において実施する。

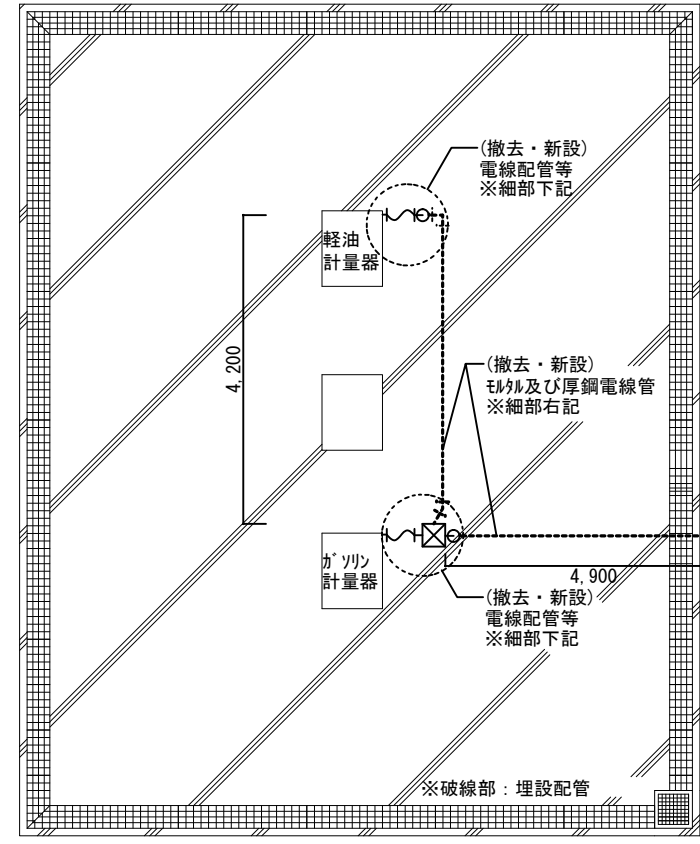
件 名	南与座(R3)燃料スタンド電気設備改修工事		
図面名称	仕様書	縮 尺	-
所 属	陸上自衛隊那覇駐屯地業務隊管理科営繕班	図面番号	2/4



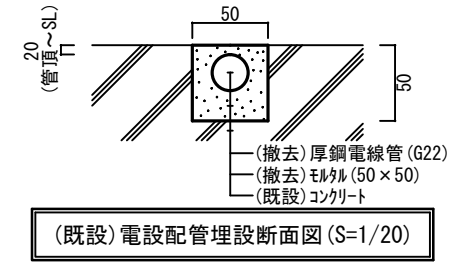
案内図 (S=1 : X)



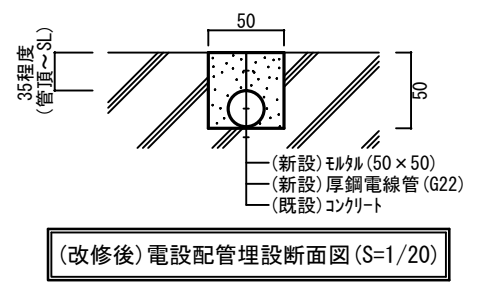
南与座分屯地配置図 (S=1 : 4000)



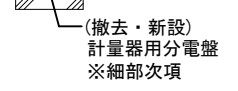
平面図 (S=1/100)



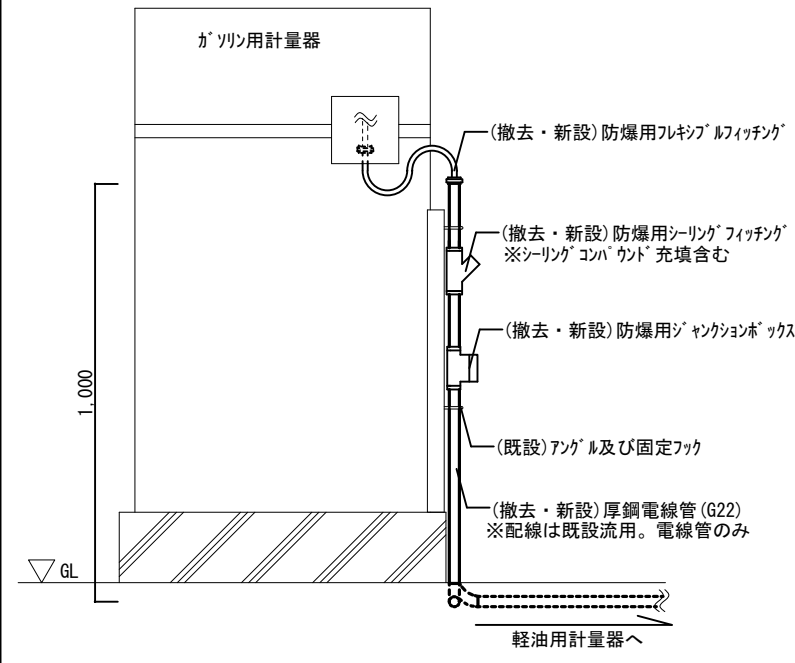
(既設) 電設配管埋設断面図 (S=1/20)



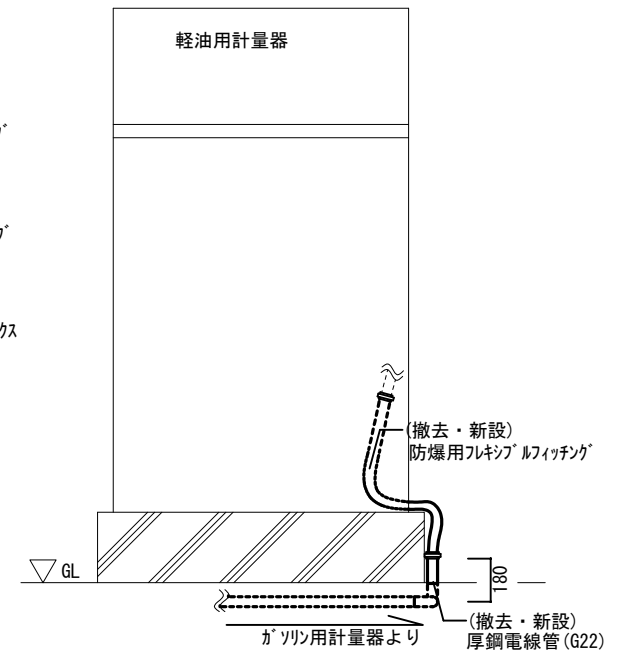
(改修後) 電設配管埋設断面図 (S=1/20)



(撤去・新設) 計量器用分電盤 ※細部次項

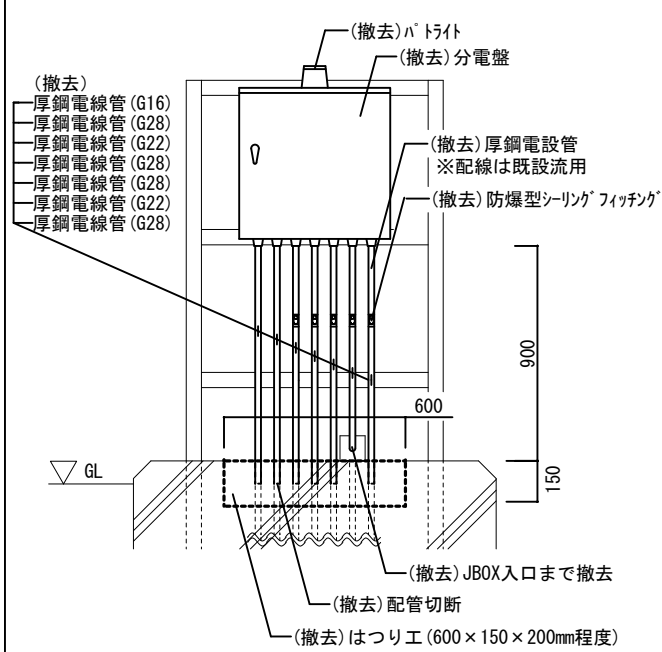


計量器(ガソリン)立面図 (S=1/30)

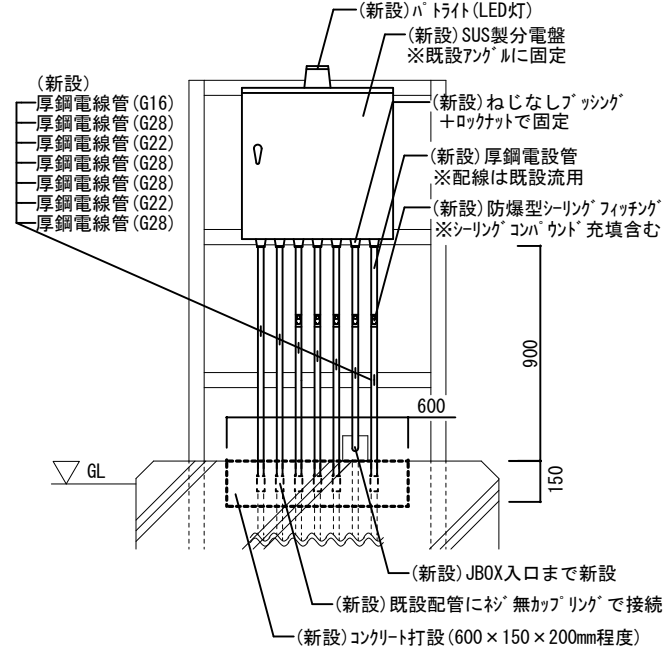


計量器(軽油)立面図 (S=1/30)

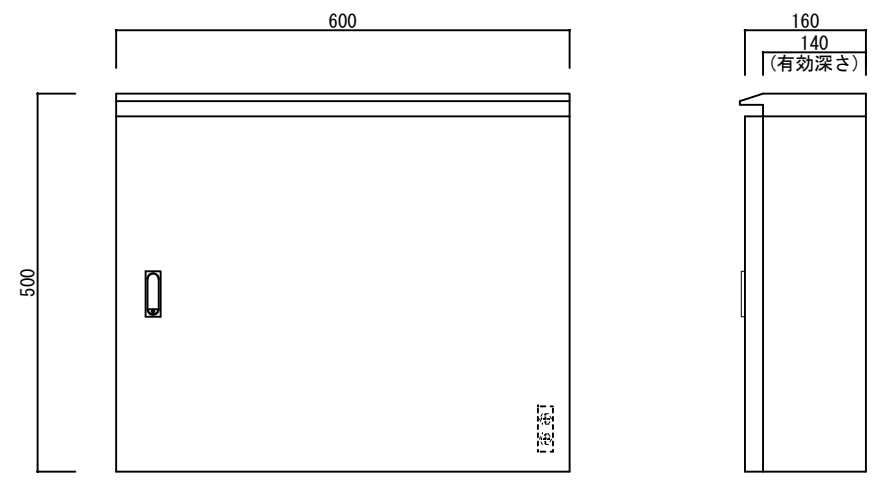
件名	南与座 (R3) 燃料スタンド電気設備改修工事		
図面名称	案内図・配置図・平面図・立面図	縮尺	図示
所属	陸上自衛隊那覇駐屯地業務隊管理科営繕班	図面番号	3/4



(改修前)計量器分電盤立面図(S=1/40)



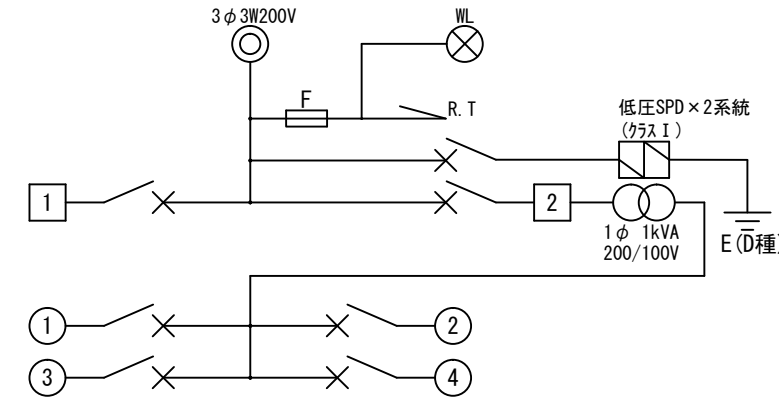
(改修後)計量器分電盤立面図(S=1/40)



(撤去・新設)分電盤ボックス標準外形図(S=1/10)

※キャビネット仕様

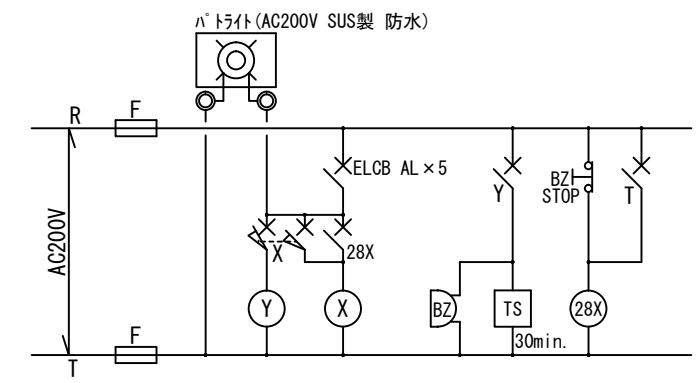
区分	規格等
形式	屋外用分電盤キャビネット
材質	SUS304
厚み	t=1.5mm以上
その他	水切り、接地端子、ハンドル施錠、内部ブレーカー



※遮断器一覧

No.	規格	負荷設備
1	ELCB 3P 50AF/20AT	計量器
2	MCCB 2P 20AF/20AT	変圧器
①	ELCB 2P 50AF/15AT	計量器(軽油)
②	ELCB 2P 50AF/15AT	油面計
③	ELCB 2P 50AF/20AT	計量器(ガソリン)
④	ELCB 2P 50AF/20AT	計量器(軽油)

※盤内配線新設。2次側配線は既設流用



※凡例

記号	名称	規格等
(28V)	ハットライト	プラグイン端子型 動作灯付
TS	タイムスイッチ	アラームタイム 0~60分 プラグイン端子
Y	オフスイッチ	既設同等品
X	オンスイッチ	既設同等品
⊙	ハットライト	既設同等品
F	ヒューズ	既設同等品

(撤去・新設)計量器分電盤結線図(S=1/X)

件名	南与座(R3)燃料スタンド電気設備改修工事		
図面名称	立面図・分電盤・電線管等改修図	縮尺	図示
所属	陸上自衛隊那覇駐屯地業務隊管理科営繕班	図面番号	4/4