

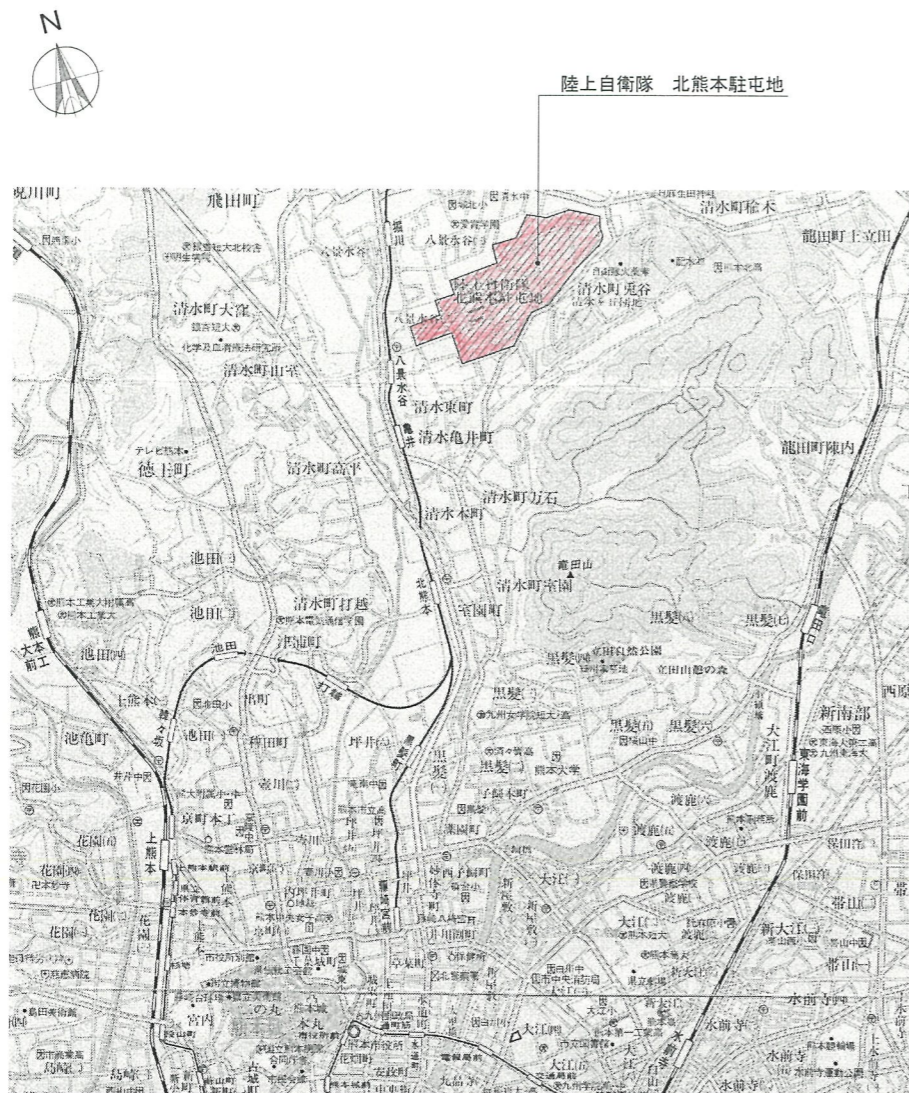
発電機切替盤等UPS改修工事

件名	発電機切替盤等UPS改修工事	縮尺	—
図名	表紙	図面番号	1/6
作成年月日	令和3年9月3日		
所属	北熊本駐屯地業務隊管理科		

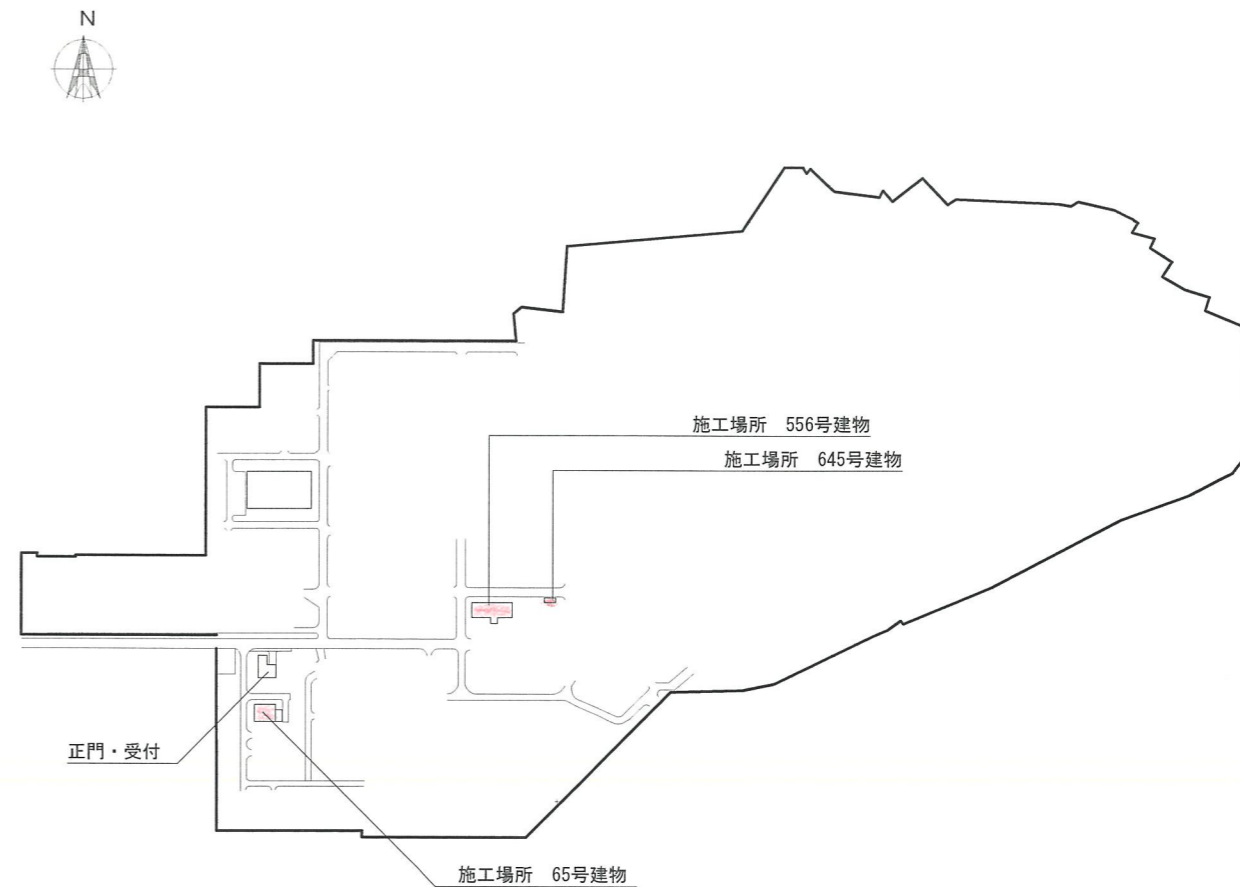
電気設備工事特記仕様書

- | | |
|--|--|
| <p>1 工事件名 : 発電機切替盤等UPS改修工事</p> <p>2 工事場所 : 熊本県熊本市北区八景水谷2丁目17番1号
陸上自衛隊 北熊本駐屯地</p> <p>3 適用範囲 : 本仕様書は、陸上自衛隊北熊本駐屯地で実施する、発電機切替盤等UPS改修工事について適用する。</p> <p>4 工事概要 : 本工事は駐屯地内該当建物における、既設発電機切替盤等のUPS取替え等の工事を実施する。
(1) 645号建物発電機切替盤UPS取替等 1式
(2) 556号建物UPSバッテリー等取替 1式
(3) 65号建物警備警報盤UPS取替 1式</p> <p>5 一般事項 : (1) 本工事は本設計図書・国土交通省大臣官房官庁営繕部監修「公共建築工事標準仕様書」(以下標準仕様書)・電気設備技術基準等の諸規定により実施する。
(2) 施工中既存設備等に損傷を与えた場合は、速やかに監督官へ通報のうえ、請負者の責任において早急に補修又は賠償するものとする。
(3) 本工事中に、納まり・取り合い等の疑義が生じた場合は、監督官に通報し、その指示に従い実施する。なお、軽微なものについては請負者負担で処置すること。
(4) 施工に当たり安全には十分注意を払い、作業員には機会あるごとに注意を喚起すること。又作業の各工程毎に安全に対する検討を行い、必要な処置等を実施して安全管理を徹底すること。
(5) 本工事の実施に必要な計画書・資材等の承認願等は、事前に監督官へ提出して、承諾を受けること。
(6) 本工事に伴う金属類及び監督官の指示する発生材は発生材調書を作成し、監督官の指示する場所に搬入し、その他の発生材は適法処理とすること。</p> | <p>6 特記仕様 :</p> <p>(7) 本工事の写真は、実施前・実施中・完了時において工事内容が明確に判断できるように撮影し、工事用アルバムに整理して2部提出すること。
(8) 本工事に関して監督官の指示する書類は、速やかに作成し提出すること。
(9) 本工事で使用する水道・電気は、請負者の負担とする。</p> <p>(1) 細部寸法については、請負者において現場を実測確認すること。
(2) 本工事に使用する資材・機材・燃料等は、請負者の負担とする。
(3) 本工事に使用する資材等は、本特記仕様書・図面に特記する場合を除き、すべて新品とする。なお、JISマーク表示品目については「標準仕様書」の当該事項によるものとし、製造者の指定は行なわないものとする。
(4) 本工事により取替えるUPS及び構成部品は、既設UPS等の取付・接続状況に見合った同一または後継機種同等品以上とする。
(5) バッテリー等の取替において、メーカーの指定する技術者によらなければ製品の保証を受けられない場合は、保証が受けられるよう実施すること。
(6) 本工事において、停電を必要とする部分の工事については、事前に停電工事計画書を作成し、監督官と協議の後実施すること。
(7) 本工事は、使用する建設機械及び実施する設備に該当する各種資格を必要とする場合は、その免状交付を現に受けている作業員が実施することとし、事前に免状等の写しを提出する。</p> |
|--|--|

件名	発電機切替盤等UPS改修工事	縮尺	—
図名	電気設備工事特記仕様書	図面	2 / 6
作成年月日	令和 3 年 9 月 3 日	番号	
所属	北熊本駐屯地業務隊管理科		



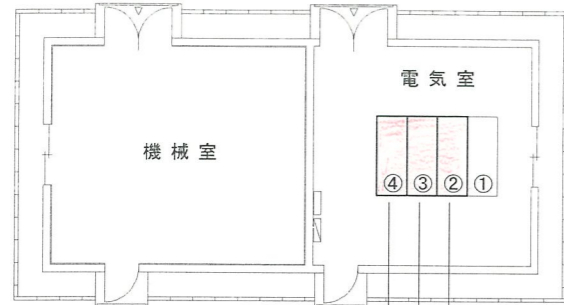
案 内 図 S=1:50,000



配 置 図 N.S

件 名	発電機切替盤等UPS改修工事	縮尺	図示
図 名	北熊本駐屯地案内図・配置図	図面	3 / 6
作成年月日	令和 3 年 9 月 3 日	番号	
所 属	北熊本駐屯地業務隊管理科		

受変電設備（屋内キュービクル式） 結線図



発電機切替盤内制御電源用UPS取替

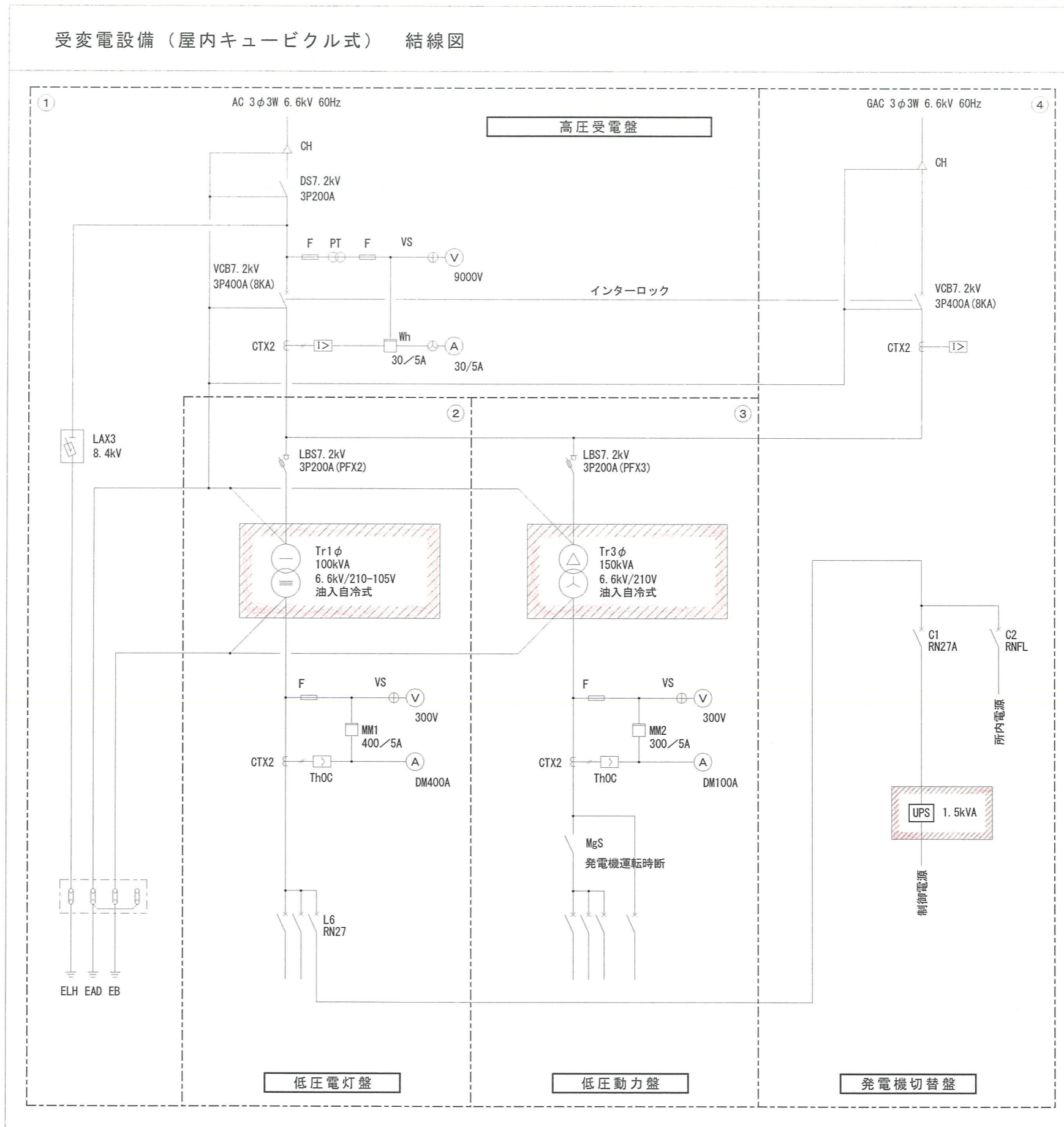
既設	型式	三菱電機 FW-S10-1.5K
規格	入力	AC85~144V
	出力	AC100~120V 1.5kVA

低圧動力盤内 変圧器 タップ調整 6.6→6.45

低圧電灯盤内 変圧器 タップ調整 6.6→6.45

645号建物 平面図 S=1:200

※ タップ調整後電圧測定を行い、変圧器二次側電圧が既定の電圧に到達しない場合は、さらに 6.3でタップ調整を行う。

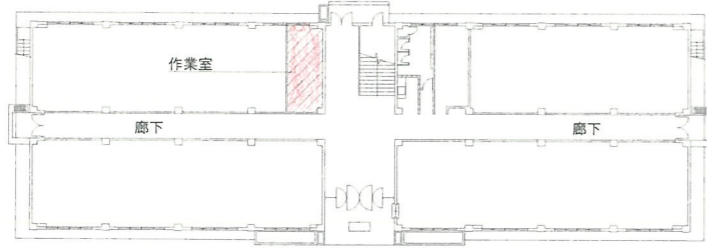


凡例

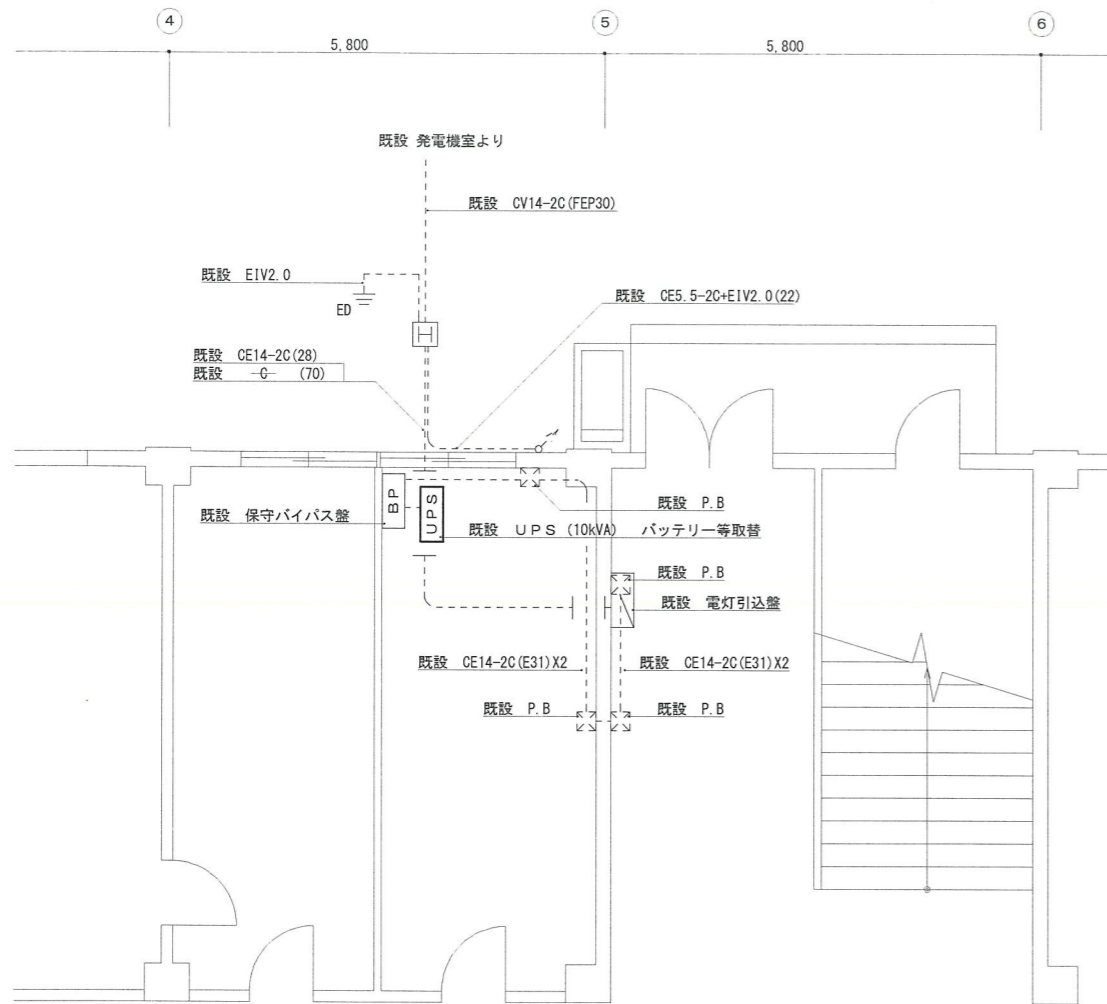


: 盤内施工範囲

件名	発電機切替盤等UPS改修工事	縮尺	図示
図名	645号建物 平面図・受変電設備結線図	図面	4/6
作成年月日	令和3年9月3日	番号	
所属	北熊本駐屯地業務隊管理科		



566号建物1階 施工範囲図 S=1/600



作業室 配線図 S=1/100

UPS本体

既設	型式	富士電機
		M-UPS100AD1S-UC
	規格	入力 AC85~115V 出力 AC100V 10kVA/8kW

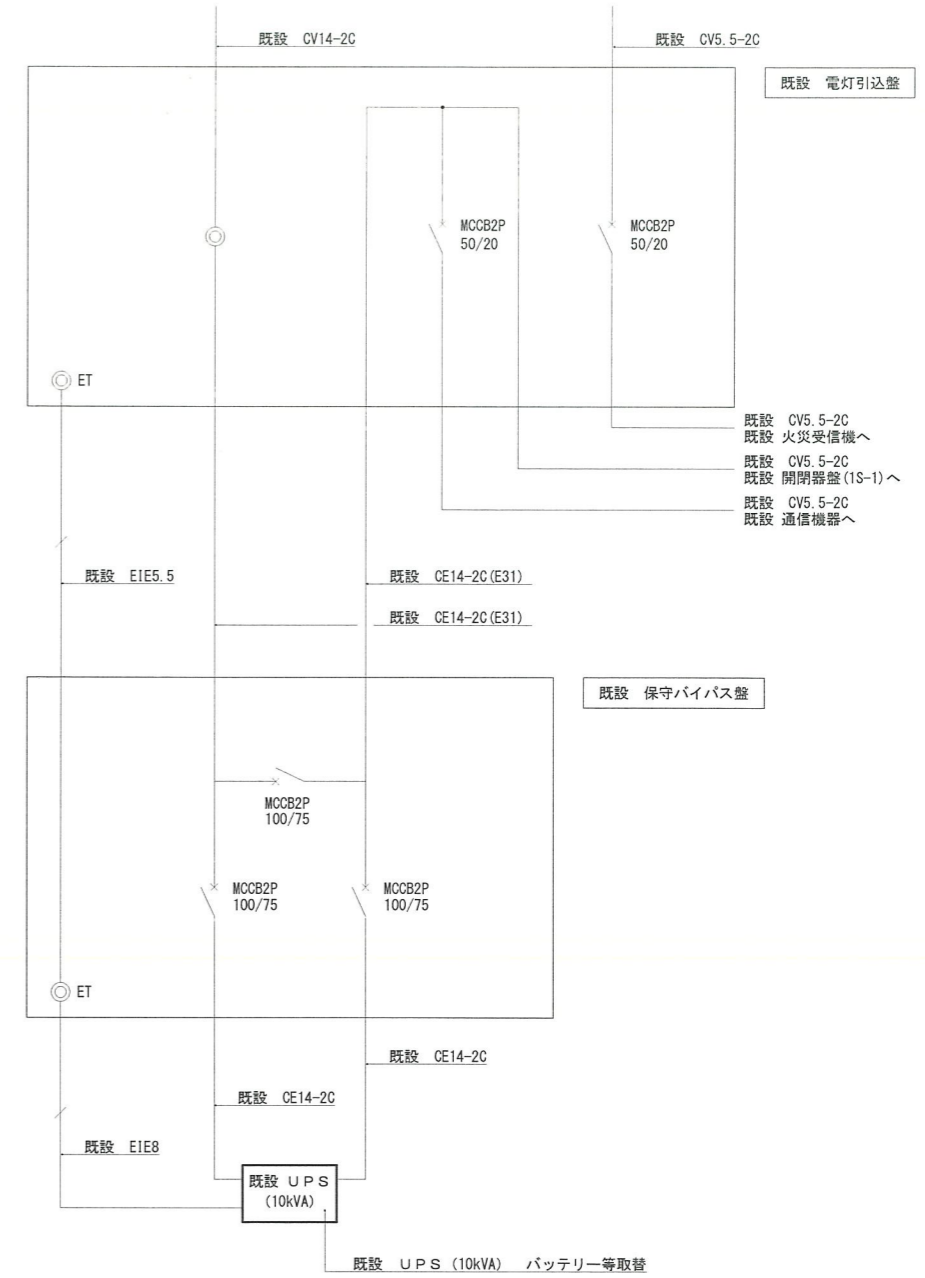
バッテリー等取替内容は以下のとおり。

- ① バッテリー取替：一式
バッテリー型式及び数量：RRABU-J4 × 12個
- ② ファン取替：一式
ファン型式及び数量：RRAF-R1 × 2組
ファン型式及び数量：RRAF-G × 3組

※ 取外したバッテリーはメーカー引き取りとする。

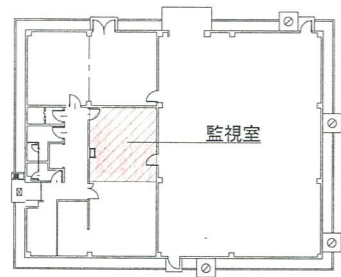
既設 発電機室より

既設 キュービクルより

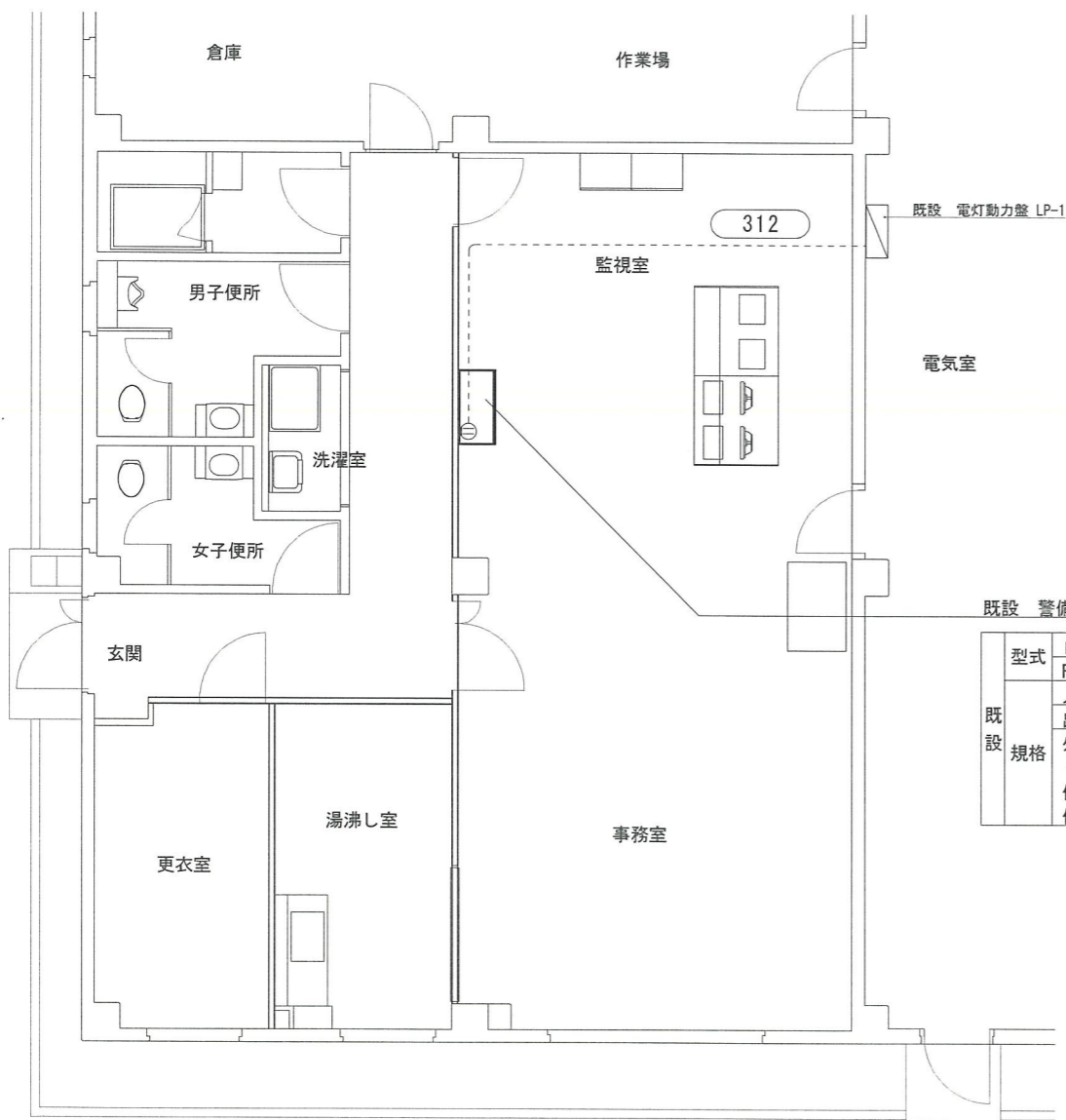


配線系統図 N.S

件名	発電機切替盤等UPS改修工事	縮尺	図示
図名	作業室 配線図・配線系統図	図面	5 / 6
作成年月日	令和 3 年 9 月 3 日	番号	
所属	北熊本駐屯地業務隊管理科		



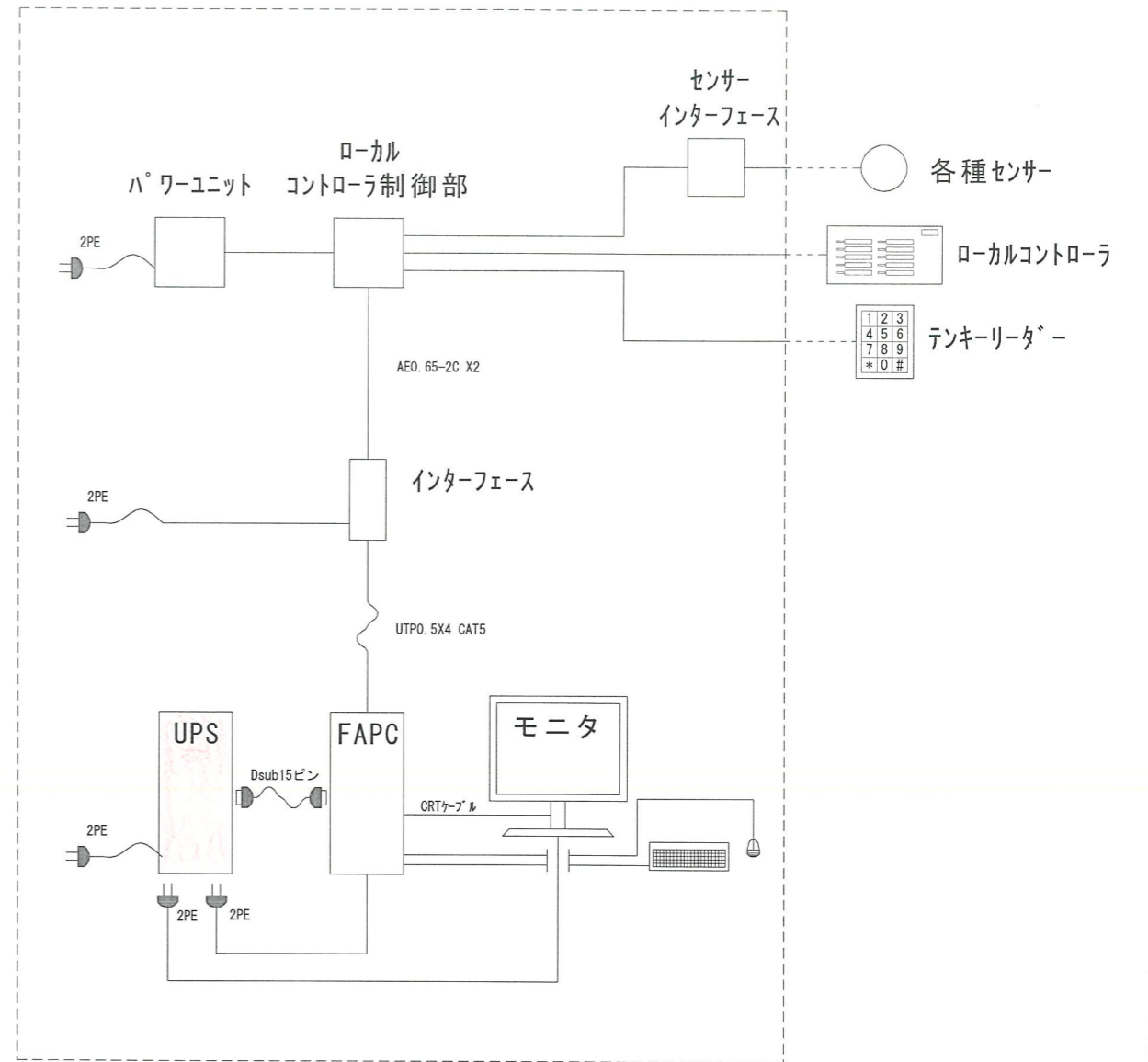
65号建物 施工範囲図 S=1:600



既設 警備警報盤内 UPS取替

型式	NTTファシリティーズ FU-10α-010-F
既設規格	入力 AC100V±15%以内 出力 AC100V 1kVA/0.7kW 外部転送信号コネクタ付き (Dsub15ピン) 信号出力：入力異常・バッテリー電圧低下 信号入力：UPSシャットダウン

監視室 配線図 S=1/100



警備警報盤内接続状況イメージ N.S

件名	発電機切替盤等UPS改修工事	縮尺	図示
図名	65号建物施工範囲図・監視室配線図	図面	6/6
作成年月日	令和3年9月3日	番号	
所属	北熊本駐屯地業務隊管理科		