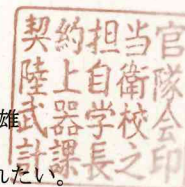


公 告

契約担当官
陸上自衛隊武器学校
会計課長 鳥倉 文雄



以下のとおり一般競争入札を実施するので、「入札及び契約心得」及び「契約条項」を承知のうえ参加されたい。

1 入札事項

契約実施計画番号		調 達 要 求 番 号		物 品 番 号		仕 様 書 番 号	
4KU91FR00220		4KU21AC0037 0001				15	
品名 または 件名							
161号建物等空調設備整備							
部品番号 または 規格							
仕様書のとおり							
使用器材名							
数 量	単 位	銘 柄	使 用 期 限 等	グ ル ー プ	指 定	検 査	包 装
1.00	ST						
納地または工事場所				引 渡 場 所			
武校							
搬 入 場 所				納 期 ま た は 工 期			
				令和6年12月20日 (金)			

2 競争参加資格

次のいずれかであること

全省庁統一資格の「役務の提供等」に係る等級がA、B、C等級であること

ただし、細部は注意事項による。

3 契約条項を示す場所

武器学校総務部会計課

4 説明会及び入札執行の日時場所

説明会日時場所：

入札日時場所：令和6年7月17日 (水) 11時00分 武器学校 入札室 (本部庁舎1F)

5 保証金

入札保証金：免除 契約保証金：免除

6 落札決定方式及び契約方式

落札決定方式：総品目総額 契約方式：一般競争

7 注意事項

必要な参加資格

- (1) 予算決算及び会計令(昭和22年勅令第165号)第70条の規定に該当しない者であること。ただし、未成年者、被保佐人又は被補助人であって、契約締結のために必要な同意を得ている者は、同条中、特別の理由がある場合に該当する。
- (2) 予算決算及び会計令(昭和22年勅令第165号)第71条の規定に準じて、これに該当しない者であること。
- (3) 防衛省競争参加資格(全省庁統一資格)役務の提供「C」以上の等級に格付けされている者
- (4) 防衛省から「装備品等及び役務の調達に係る指名停止等の要領」又は、「工事請負契約等に係る指名停止等の措置要領」に基づく指名停止の措置を受けている期間中の者でないこと。
- (5) 前号により、現に指名停止を受けているものと資本関係又は人的関係のあるものであって、当該者と同種の物品調達等について防衛省と契約を行おうとする者でないこと。「資本関係又は人的関係にある」場合とは、「入札及び契約心得」第3章第12項第2号に定めるとおりとする。
- (6) 現に指名停止を受けている者の下請負については、認めないものとする。
- (7) 「入札及び契約心得」に示された暴力団排除に関する誓約事項について誓約する者

6 落札決定方法

- (1) 予定価格の制限の範囲内で最低の価格をもって申し込みをした者を落札者とする。
- (2) 契約金額は落札者の入札書に記載された金額の110分の100に相当する金額とする。尚、その金額に1円未満の端数がある場合は、その端数を切り捨てる。

7 違約金

落札者が「入札及び契約心得」に従って契約の締結手続きをしない場合には、落札者が契約締結に応じないものとみな

し、落札価格の100分の5に相当する金額を違約金として徴収し、契約者が契約を履行しない場合は、契約金額の100分の10以上の金額を違約金として徴収する。

- 8 同等品で見積書を提出する場合は、事前に「同等品判定依頼書」を提出して官側の承認を得ること。
(提出期限：令和6年7月12日(金)12時00分までに会計課契約班まで)

9 問い合わせ先

〒300-0301 茨城県稲敷郡阿見町青宿121-1

武器学校総務部会計課：鳥倉

電話 029-887-1171(内線270)

FAX 029-887-1332

陸上自衛隊武器学校仕様書			
物品番号		仕様書番号	15
161号建物等空調設備整備		作成	6.6.27
		変更	
		作成部隊等	武器学校総務部管理課

1 総則

1.1 適用範囲

この仕様書は、陸上自衛隊武器学校において実施する161号建物等空調設備整備について規定する。

2 役務に関する要求

2.1 一般的要求事項

- a) この役務は個別仕様書の規定に基づき、161号建物等の空調設備機器本体及び配管の整備を実施し、当該設備を正常に使用可能な状態に回復させる。
- b) この仕様書に規定していない事項は、商慣習による。
- c) 仕様書等に記載なき事項及び疑義が生じた場合、官側に申し出てその指示に従う。ただし、記載なき事項といえども、作業上当然実施を要する内容であれば受注者の責任において良心的且つ入念に実施する。
- d) 更新の際、官側の施設に対して支障を及ぼさないよう適切な養生を行う。なお、不注意により支障を及ぼした際には官側と調整の上、受注者の負担により速やかに原形に復旧する。
- e) 作業は、次に示す時間を遵守するも工程管理上、時間外になる場合には、官側の許可を得る。
 - 1) 平日の0815～1700で実施する。
0815に国旗掲揚、国旗降下があるため、その時間帯は作業を一時中断する。
 - 2) 作業当日において1700以降に作業を必要とする場合、当日の1200までに官側の許可を得る。
 - 3) 工程表に記載がない土日祝日等の作業は、直近の平日0900までに官側の許可を得る。
 - 4) 0815以前の作業は、前日の0900までに官側の許可を得る。
 - 5) 作業上、火気を使用する場合、事前に官側の許可を得る。
 - 6) 作業に必要な電気・水等は、原則受注者側で準備すること。駐屯地の電気・水を使用する際は、使用した数値が分かるようにした上で、使用料金を官側に支払う。
 - 7) 作業に伴う発生材については、官側の指定する場所に搬入・集積すること。

2.2 特別要求事項

- a) 契約の相手側は、契約後速やかに現地確認空調機器本体等の発注を行う。また、更新作業は、機器本体等が揃い次第直ちに実施すること。
- b) 空調設備の機器は、転倒及びガタツキのないように、強固に固定する。
- c) 既存天井との取り合いで隙間が発生する場合、ワイドパネルにて調整する。

2. 3 更新内容

a) 既設の機器は、表1のとおりとする。

表1－既設機器一覧表

建物番号	品名	規格等	単位	数量
145	ACP-1 パッケージエアコン 室内ユニット	三菱 天井カセット型 PLFY-J45LM(D)-A	台	6
	ACP-1-1 空冷ヒートポンプ式空気調和機 (マルチ型室外機)	三菱 シティマルチ 冷房能力 18,500kcal/H 暖房能力 26,200kcal/H	台	1
	ACP-2 パッケージエアコン 室内ユニット	三菱 天井カセット型 PLFY-J71LM(D)-A	台	6
	ACP-2-1 空冷ヒートポンプ式空気調和機 (マルチ型室外機)	三菱 シティマルチ 冷房能力 32,600kcal/H 暖房能力 20,200kcal/H	台	1
147	ファンコイルユニット	天井埋込形 冷房能力1,350kcal/H 暖房能力 2,670kcal/H	台	1
	温水ポンプ	(株)川本製作所 GEK-65× 505M2M55	台	1
156	セパレート型室内機	ダイキン F28ATDS-W 冷房能力 2.8kW	台	1
	セパレート型室外機	ダイキン R28ADS	台	1
158	パッケージエアコン室内機用ドレン管	東芝 PL-112AA用既設ドレン管 25A×5.9m、32A×32.9m	m	38.8
161	パッケージエアコン室内機	三菱 FDTP71ED3	台	1
	パッケージエアコン室外機	三菱 FDCP140HD3	台	1

b) 更新する機器は、表2のとおりとする。

表2－更新機器一覧表

建物番号	品名	規格等	単位	数量
145	ACP-1 天井カセット2方向1.8馬力室内機	日立 RCID-GP45K2 同等品以上	台	6
	ACP-1-1 ビル用マルチ室外機 280型	日立 RAS-AP280SSM 同等品以上	台	1
	ACP-2 天井カセット2方向2.8馬力室内機	日立 RCID-GP71K2 同等品以上	台	6
	ACP-2-1 ビル用マルチ室外機 450型	日立 RAS-AP450SSR(K) 同等品以上	台	1
147	ファンコイルユニット用機器ファンモーター	SCR-300C 同等品以上 交換	台	1
	温水ポンプ用モーター	(株)川本製作所 2MNE-5.5SF-PR 同等品以上	台	1
156	壁掛けタイプエアコン	冷房能力 2.5kW 相当品	台	1
158	パッケージエアコン室内機用ドレン管	東芝 PL-112AA用既設ドレン管 25A×5.9m、32A×32.9m	m	38.8
161	パッケージエアコン	日立 RCI-GP140RSHP4 同等以上	組	1

3 品質保証

3.1 監督・検査

監督及び検査は、契約担当官が定める監督・検査実施要領による。

4

4.1 提出書類

提出書類は下表による。

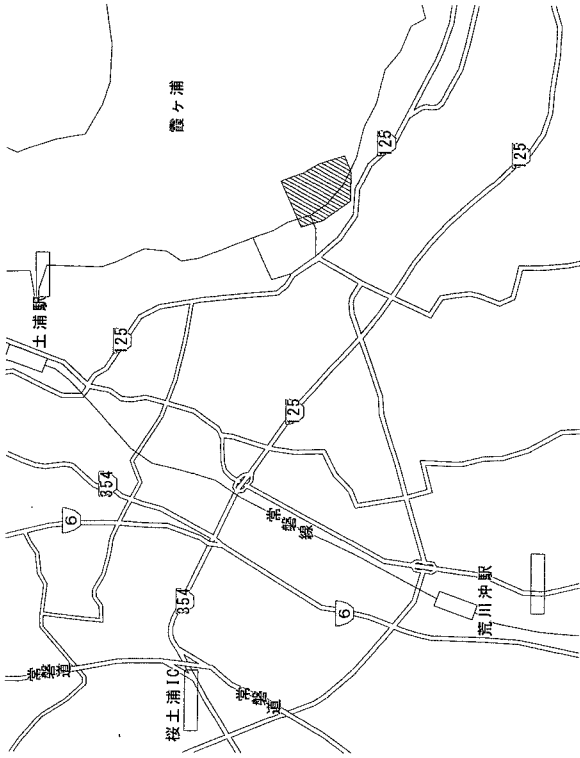
提出書類一覧

番号	提出書類名称	形態	提出部数	提出時期
1	現場代理人指名通知	紙面	1部	契約後速やかに
2	工程表	紙面	1部	契約後速やかに
3	役務打合せ簿	紙面	必要の都度1部	打合せ後速やかに
4	材料搬入報告書	紙面	1部	材料搬入日
5	着手届	紙面	1部	役務着手日
6	完了届	紙面	1部	役務完了日
7	作業写真 (A4タテに3枚を基準)	紙面	1部	完了検査日
8	その他官側が指示するもの	紙面	1部	官側の指示による

4.2 作業写真

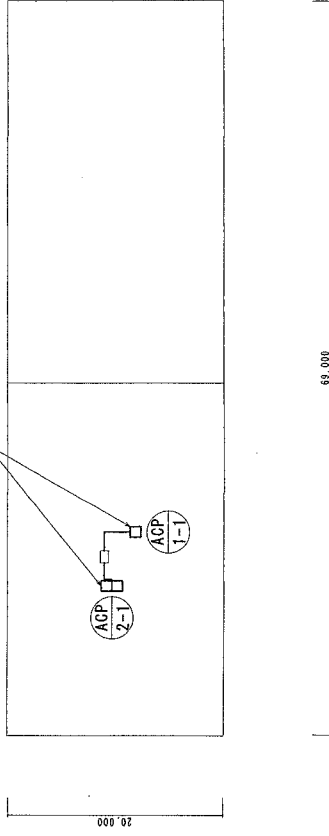
契約相手側は監督官の指示に従い、以下の作業等について撮影及び記録し、写真帳 (A4版)に整理したものを提出する。

- a) 作業前・作業後、主要な作業状況及び作業後に隠ぺいとなる部分
- b) 使用材料 (搬入の都度、全数量及び規格が分かるように撮影)

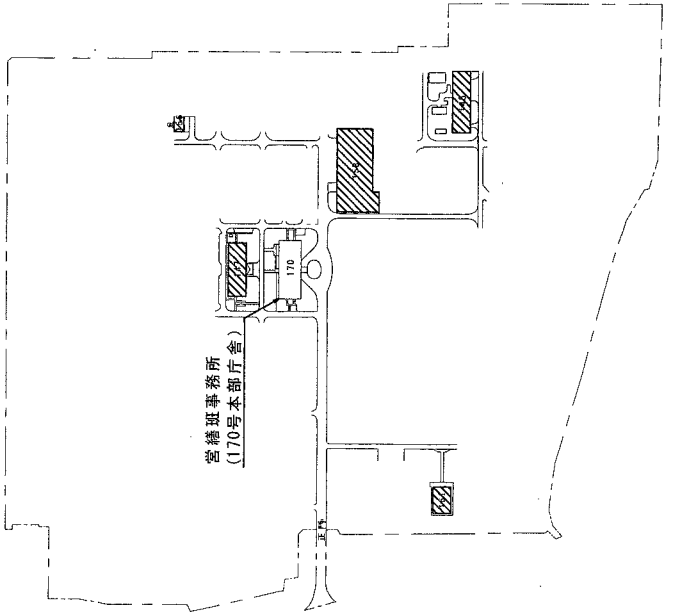


〔案内図 S=1:X〕

室外機更新 × 2台
R1冷媒管更新 × 4.16m
R2冷媒管更新 × 2.38m
電源線・通信線更新



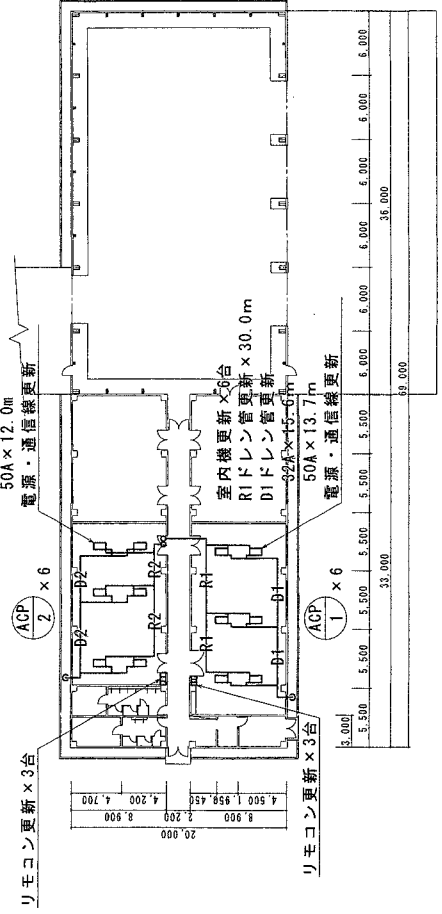
〔145号実習場屋上平面図 S=1:500〕

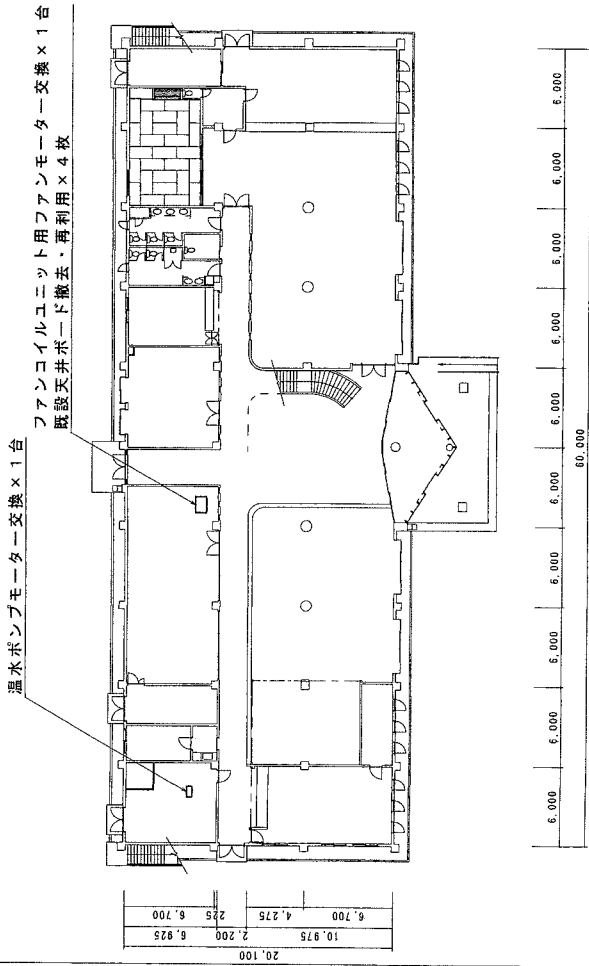


施工箇所

〔145号実習場1階平面図 S=1:500〕

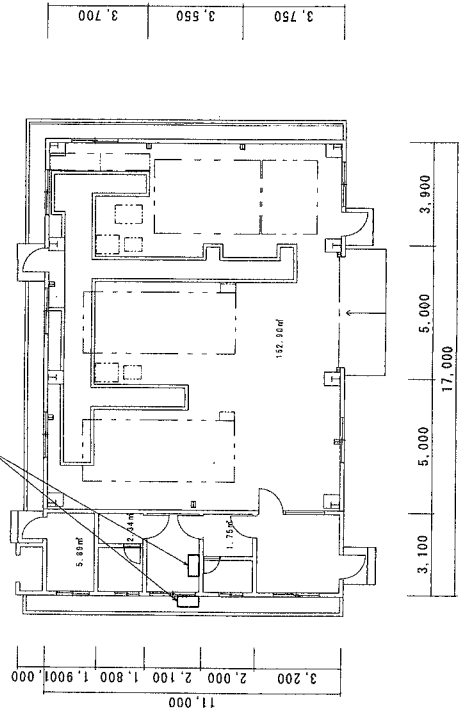
室内機更新 × 6台
R2冷媒管更新 × 26.9m
D2ドレン管更新
32A × 18.6m
50A × 12.0m
電源・通信線更新



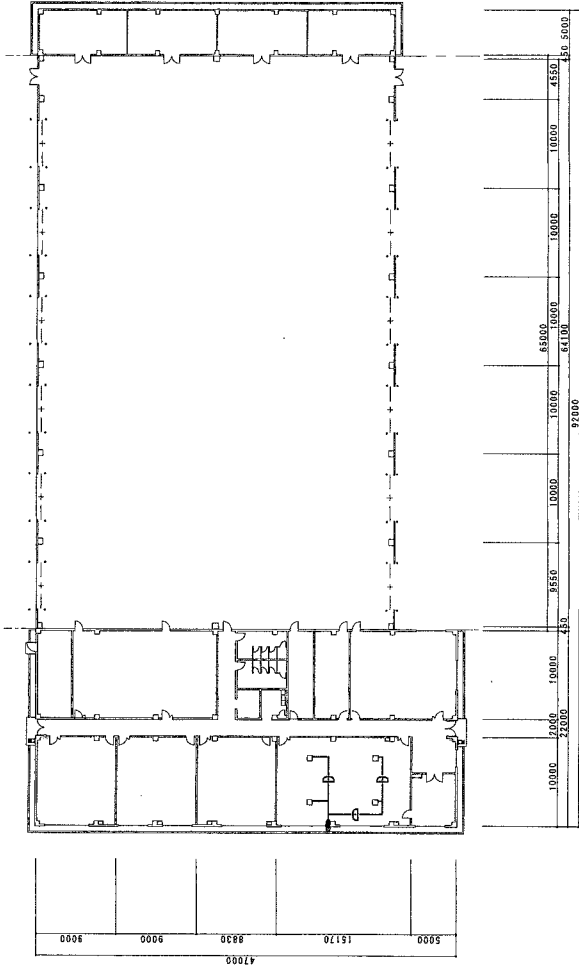


147号厚生施設1階平面図 S=1:1.400

室外・室内機更新 × 各 1 台
冷媒配管・ドレン配管更新 × 2.6m
電源線・通信線更新

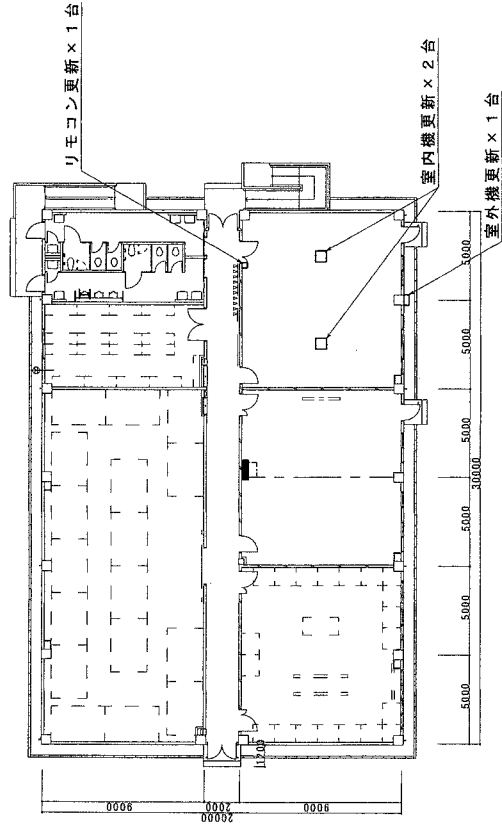


156号ボイラー室平面図 S=1:200



158号実習場平面図 S=1:600

既設ドレン管更新
25A × 5.9m
32A × 23.9m



161号倉庫平面図 S=1:300