

仕様書

- 1 役務件名：#62検査試験場燃料配管更新役務
- 2 役務場所：北海道勇払郡安平町安平 陸上自衛隊安平駐屯地 #62建物
- 3 役務概要：燃料配管撤去・新設 一式
燃料配管管路新設 一式

項目

1 総則
本役務仕様書及び図面は、陸上自衛隊安平駐屯地において実施する「#62検査試験場燃料配管更新役務」について必要な項目を制定する。

2 施工
本仕様書及び図面によるものは、すべて国土交通省大臣官庁審判部監修「公共建築工事標準仕様書(建築工事編)」「公共建築改修工事標準仕様書(建築工事編)」に基づき入札に作業する。

3 疑義
本仕様書仕様書及び図面との内容に相違がある場合や明示しない場合又は疑いを生じた場合にはすべて、監督官と協議しなければならない。

4 軽微な変更
現場の納まり状況等により軽微な変更が生じた場合には監督官と調整し、その指示により施工する。但し、その場合は請負金額及び工期については変更しない。

5 材料
使用する材料は役務用資材を除きすべて新品とし、製造所の承認を受ける。又は同等品とする。但し、同等品を使用する場合は、監督官の承認を受ける。また、すべて材料は役務現場に搬入後、検査を実施し合格したものを使用する。

6 現場管理
もに常に作業の安全に留意して現場管理を行い、影響及び事故防止に努める。
(1) 着手に先立ち、事前調査等に十分注意を払うものとし、万一、不注意等により損害を与えた場合は監督官と調整の上、請負業者の責任において原形に復するものとする。
(2) 本役務現場は、常に請負業者の整理整頓及び清掃を行い、写真撮影等は厳禁とする。
(3) 役務現場は、常に請負業者の整理整頓及び清掃を行い、写真撮影等は厳禁とする。
(4) 出入口及び危険のある場所には、危険表示等の処置を行う。
(5) 役務現場及び許可された場所以外への無断立ち入り、写真撮影等は厳禁とする。
(6) その他部隊側の諸規則、指示に従い滞りなく作業を行う。
(7) その他部隊側の諸規則、指示に従い滞りなく作業を行う。

7 書類手続
本役務に必要な書類手続及び整理は、請負業者の責任において監督官の指示どおり遅滞なく行う。

8 役務写真
役務写真の提出方法は下記のとおりとする。

| 分類 | 規格 | 撮影箇所 | 撮影回数 |
|-----|--------------|-----------------------|------|
| 着手前 | 1 サーベスマップ以上 | 役務開始となる箇所及び監督官の指示する箇所 | 1部 |
| | 2 デジタルカメラ撮影可 | | 1部 |
| 完了時 | | | 1部 |

9 関係図書等
* (社)公共建築協会「工事写真の撮り方(改定第2版)」を参考に整理する。
* デジタルカメラを使用する場合は、200万画素以上のものとする。
役務実施に必要な図面(製作図、承認図)及び見本等は、製作前又は施工前に遅滞なく作成し、監督官の承認を得るものとする。また、役務終了後、実施工程表を作成し監督官の承認を受ける。

10 発生材
金属類は、監督官の指定する場所に運搬、集積し発生材調査を提出する。その他の発生材は「廃棄物の処理及び清掃に関する法律」等、関係法規に基づき適切に処理を行うものとし、マニフェストの写しを監督官に提出する。

11 後片付け
役務完了に際しては、遅やかに役務現場の後片付け清掃等を行う。

12 電気・水道
電気、水道は、請負業者の負担において準備する。

13 完了検査
本役務終了後、本仕様書仕様書及び図面等に基づき、請負業者・監督官が立会いの上検査官が指定した日時に行うこととする。

1 土工事

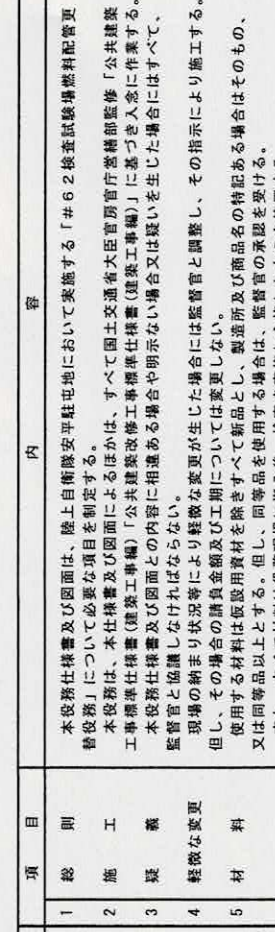
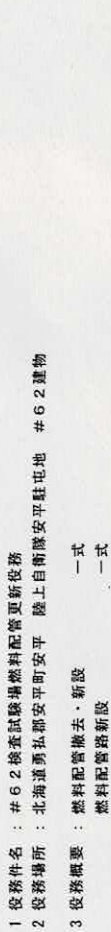
| 混合物の種類 | 標準配合 | | |
|--------------------|---------------------------------|---------------------|-----------------|
| 再生密度73% (13F) | 土不共通仕様書 アスファルト混合物(密粒度Aスコン)に準ずる。 | | |
| (2) 乳剤散布は下記を標準とする。 | | | |
| 通用 | 使用材料 | | |
| アクリル | JIS K 2208(石油7377乳剤)PK-3 | 散布量 | 備考 |
| カーク | JIS K 2208(石油7377乳剤)PK-4 | 1.2L/m ³ | 粒状材料露出面 |
| | | 0.4L/m ³ | 7377材露出面、縁石等接路面 |

(3) 路盤に使用する材料は下記のとおりとする。

| 材料名 | 標準配合 |
|-------------|------------------------|
| 砕石(0-30) | JIS A 5001(道路用砕石)に準ずる。 |
| 再生砕石(RC-40) | JIS A 5001(道路用砕石)に準ずる。 |

(1) 配管材：JIS G 3452 配管用炭素鋼鋼管(白)

(2) 継手類
・エルボ、フランジ類：JIS B 2312 配管用鋼製突合せ溶接式管継手(白)
・フレキシブル継手：消防準拠品
(3) 配管支持材：鋼製
(4) グレーチング：設計荷重 J-14

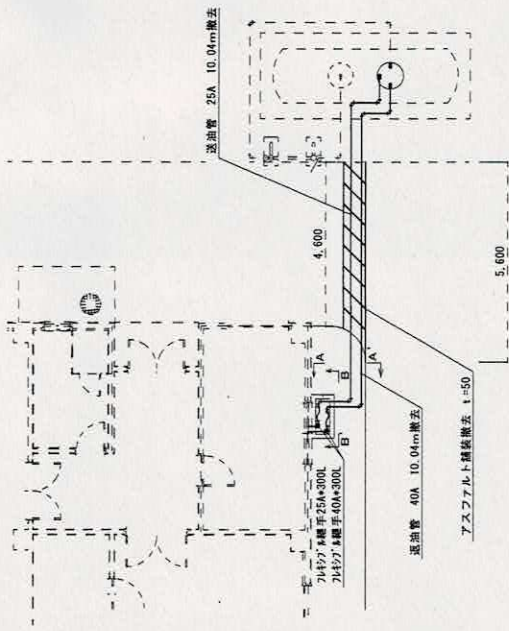


仕様書・案内図・配置図

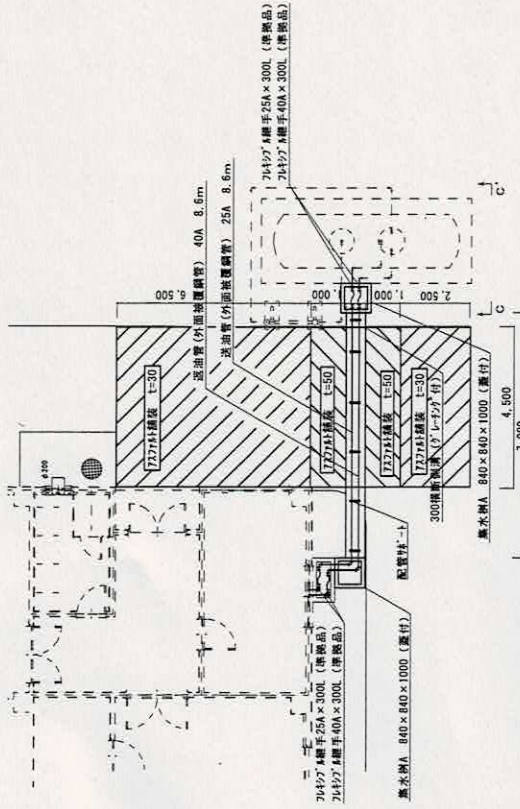
| 役務名称 | 支処長 | 総務科長 | 営繕班長 | 企画課長 | 企画課係長 | 企画課係員 |
|------------------|------|------|------|------|-------|-------|
| #62検査試験場燃料配管更新役務 | [署名] | [署名] | [署名] | [署名] | [署名] | [署名] |

図面番号 10
全3葉の内1
総図示
設計

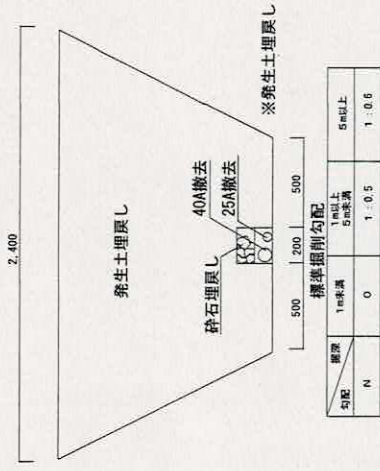
陸上自衛隊安平駐屯地 作成年月日 令和6年5月4日



平面図 (撤去) S=1:150

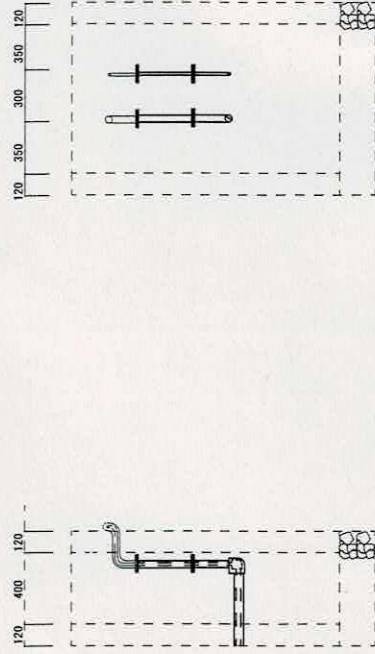


平面図 (新設) S=1:150

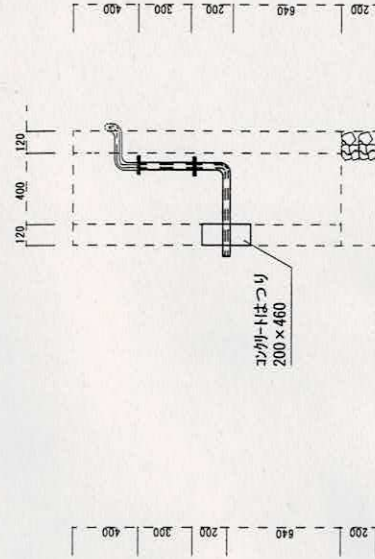


掘削断面図 (撤去) S=1:30

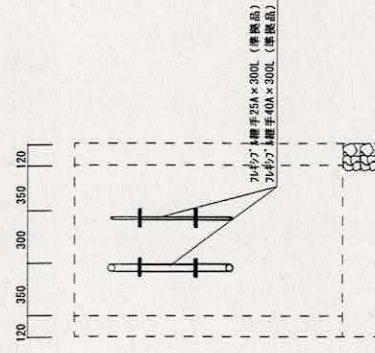
| 掘削 | 標準掘削勾配 | 1m以上 | 5m未満 | 5m以上 |
|----|--------|-------|-------|-------|
| N | 0 | 1:0.5 | 1:0.6 | 1:0.6 |



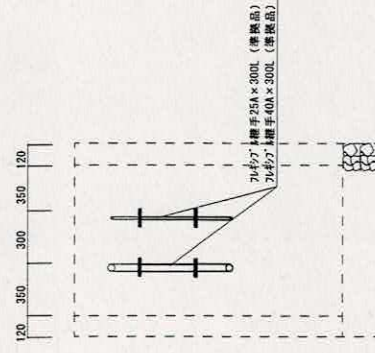
A-A' 断面図 (撤去) S=1:30



A-A' 断面図 (新設) S=1:30

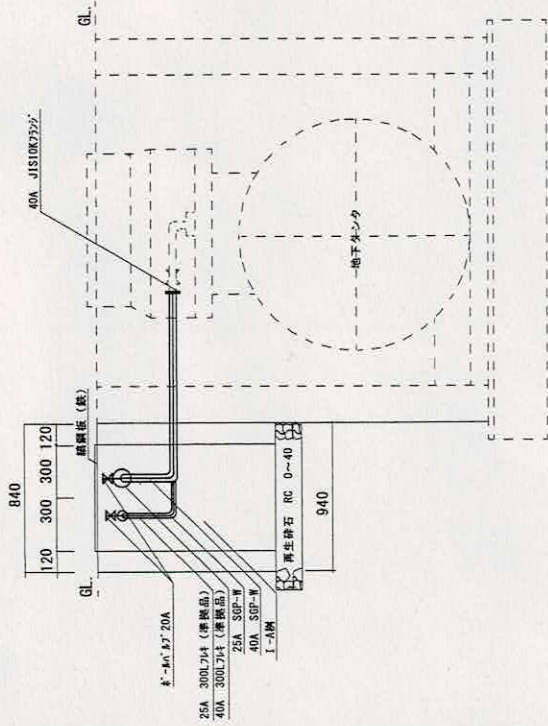


B-B' 断面図 (撤去) S=1:30

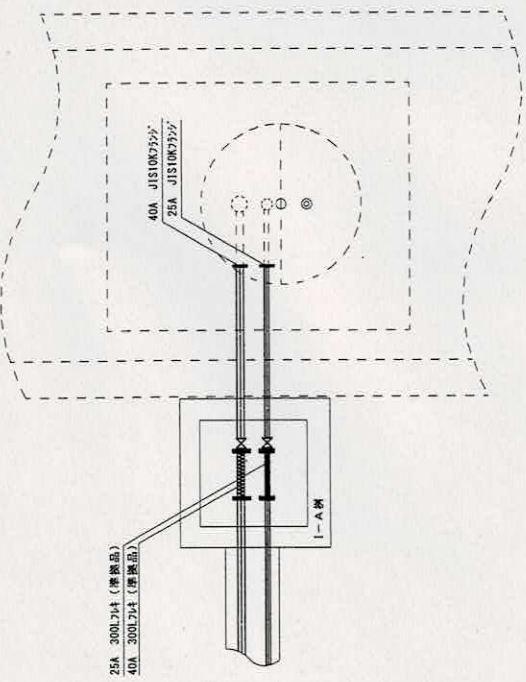


B-B' 断面図 (新設) S=1:30

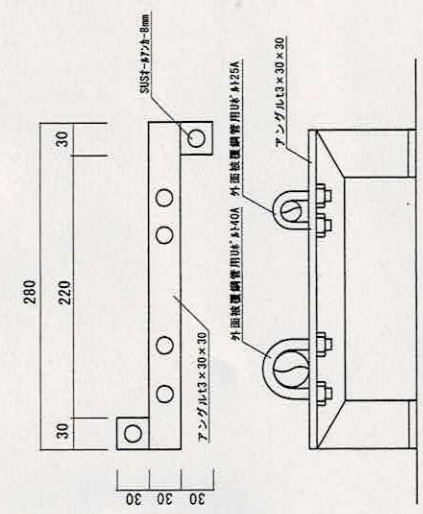
| 役務名称 | 図面名称 | 図面番号 | | 図示 |
|------------------|---------|------|---|----|
| | | 全 | 内 | |
| #62検査試験機燃料配管更新役務 | 平面図・断面図 | 3 | 2 | 図示 |
| | | 葉 | の | |
| 役務関係者以外不許複製 | | | | |



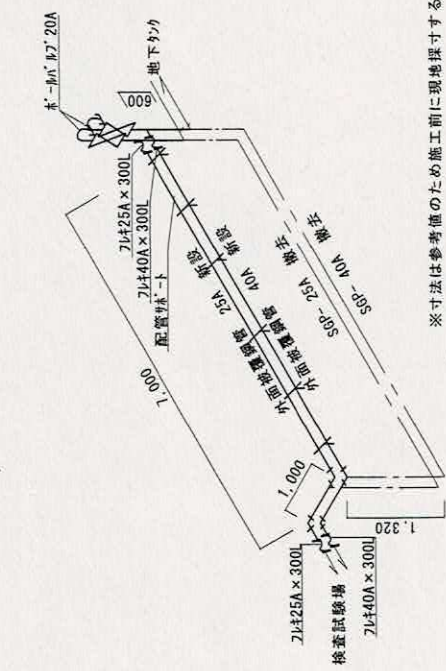
C-C' 断面図 S=1:30



地下タンク廻り平面図 S=1:30

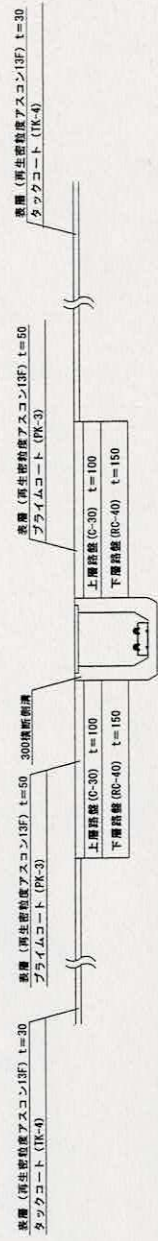


配管材-1詳細図 S=1:5

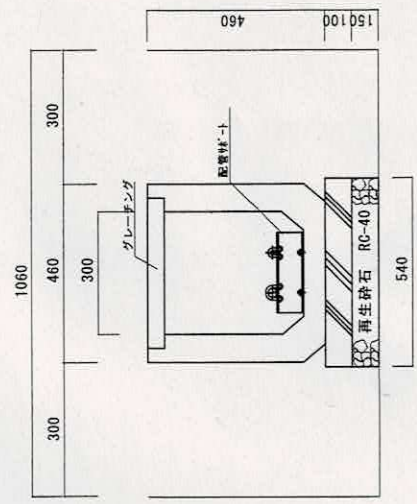


配管詳細図 S=1:X

※寸法は参考値のため施工前に現地探寸すること。



300横断溝 詳細図 S=1:30



300横断溝 詳細図 S=1:20

| 標準掘削勾配 | |
|--------|-------|
| 掘削 | 1:0.5 |
| 埋戻 | 1:0.6 |
| 勾配 | 0 |

| 役務名称 | 図面名称 | 図面番号 | 業全3号の内3 | 縮尺 | 図示 |
|------|-------------|------------------|---------|----|----|
| 役務名称 | 断面図・平面図・詳細図 | #62検査試験機燃料配管更新役務 | の内の3 | 縮尺 | 図示 |

役務関係者以外不許複製