

令和 8年 5月15日

日本原駐屯地におけるオープンカウンター方式による見積依頼について

- 1 本リストは、オープンカウンター方式実施要項に基づく手続きが必要です。
- 2 本方式は、随意契約を前提とした見積依頼であり、有効な見積書をもって申込みをした者のうち、予定価格の制限の範囲内で最低の価格の見積書をもって申込みをした者を契約の相手方とします。

3 件名リスト

一連 番号	件 名	納入(履行) 場所	納期 (履行期限)	見積依頼書 公表日	見積書 提出期限	見積り合わせ の日時	防衛省競争 参加資格	備考
5	日本原(8)46号建物空調 機移設	日本原駐屯地	R8.8.31	R8.5.15	R8.5.22 (9時00分)	R8.5.22 (10時30分)	無し	

4 仕様書の交付場所、契約条項等を示す場所、問合せ先及び提出先

〒708-1325

住所 岡山県勝田郡奈義町滝本

契約機関名(担当) 第356会計隊日本原派遣隊(折口)

電話番号(内線) 0868-36-5151(346)

FAX番号(内線) 0868-36-2198(377)

mailアドレス ma421fin-ma@inet.gsdf.mod.go.jp

見 積 書

件名リスト一連番号	5
-----------	---

見積金額¥ (消費税及び地方消費税を含まない。)

品 名	規 格	単 位	数 量	単 価	金 額
日本原(8)46号 建物空調機移設	仕様書のとおり	ST	1		
	以下余白				
納入(履行) 場 所	日本原駐屯地		納 期 (履行期限)		R8.8.31
契約保証金	(免除)		入札(見積)書有効期間		

上記に関して「入札及び契約心得」、「オープンカウンター方式実施要領」及び「標準契約書等」の契約条項等を承諾の上、入札見積りいたします。また、当社(私(個人の場合)、当団体(団体の場合))は、「入札及び契約心得」に示された暴力団排除に関する誓約事項について、誓約いたします。

令和8年5月22日

分任契約担当官

陸上自衛隊日本原駐屯地

第356会計隊日本原派遣隊長 福島 壮礎 殿

会 社 名

代 表 者 名

担 当 者 名

連 絡 先

(注) 押印を省略する場合には、担当者名及び連絡先を記載すること。

市場価格調査書

件名リスト一連番号	5
-----------	---

市場価格¥ (消費税及び地方消費税を含まない。)

品名	規格	単位	数量	単価	金額
日本原(8)46号 建物空調機移設	仕様書のとおり	ST	1		
	以下余白				
納入(履行) 場所	日本原駐屯地		納期 (履行期限)	R8.8.31	
契約保証金	(免除)	入札(見積)書有効期間			

上記に関して「入札及び契約心得」、「オープンカウンター方式実施要領」及び「標準契約書等」の契約条項等を承諾の上、入札見積りいたします。また、当社(私(個人の場合)、当団体(団体の場合))は、「入札及び契約心得」に示された暴力団排除に関する誓約事項について、誓約いたします。

令和 年 月 日

分任契約担当官

陸上自衛隊日本原駐屯地

第356会計隊日本原派遣隊長 福島 壮礎 殿

会社名

代表者名

担当者名

連絡先

(注) 押印を省略する場合には、担当者名及び連絡先を記載すること。

仕 様 書

仕様書番号		承認年月日	令和 年 月 日
調達要求番号		作成部隊	業務隊管理科営繕班
件 名	日本原（８）４６号建物空調機移設	作成年月日	令和 年 月 日

1 件 名
日本原（８）４６号建物空調機移設

2 作業場所
岡山県 勝田郡奈義町滝本官有無番地 陸上自衛隊日本原駐屯地

3 作業期間
契約締結日 ～ 令和８年８月３１日

- 4 作業概要
- (1) 冷媒ガス回収・破壊作業 1式
 - (2) 既設空調機移設 1台
 - (3) 電気、冷媒配管等接続 1式
 - (4) 冷媒ガス（R32）充填 1kg
 - (5) 試運転調整 1式

- 5 一般事項
- (1) 本仕様書に記載されていない事項は、土木工事仕様書及び改修工事標準仕様書によるほか、内容に差異、明示なき場合又は疑義が生じた場合は、監督官と協議を行い指示に従うこと。
 - (2) 本仕様書に明記なき事項でも当然必要なことは、請負業者の負担にて良心的に行うこと。
 - (3) 請負業者は実施条件等を作業関係者に十分把握させるとともに、作業員等に対して安全教育を実施し、安全な作業方法及び安全点検を徹底するものとする。
 - (4) 作業に際し、現場の納まり及び取り合わせ等の関係で、位置または工法を多少変更することによる数量を幾分増減する等の軽微な変更及び技術的に当然作業すべき事項が発生した場合は、監督官の指示に従い作業すること。
 - (5) 必要に応じ、既存施設部分等について適切な養生を行うとともに、部隊の施設等を損害または汚損した場合は請負業者の責において原状復旧すること。
 - (6) 作業に際し、必要な場所以外には立ち入らないこと。
 - (7) 作業に必要な電力水道は、すべて請負業者の負担において用意するものとする。
 - (8) 作業後は速やかに作業場所の清掃・後片付けを行うこと。
 - (9) 作業時間は原則として平日の08：30から17：00とし、時間外及び休日は作業を実施しないこと。ただし、やむをえない場合は監督官と調整のうえ実施するものとする。
 - (10) 作業写真は基本的に着事前、履行中、完了時で構成するが、特に見え隠れ部分及び監督官の指示する箇所を撮影し、作業後速やかに提出すること。
 - (11) 作業に際し必要な工具、消耗品等及び雑材料は全て請負業者の負担とする。
 - (12) 請負業者は、「廃棄物の処理及び清掃に関する法律」等関係法令を遵守して、適正な処理を図らなければならない。

6 特記事項

- (1) 作業に先立ち、事前に現地を確認すること。また、本作業は図面より現地の取り合いを優先すること。
- (2) 請負業者は、契約後速やかに工程表を作成し監督官に提出すること。
- (3) 移設する空調機の諸元は下記のとおりとする。

品 名	規 格	数 量
室内機	ダイキン FHP40FB	1台
室外機	ダイキン RZRP40BYT	1台
ワイヤレスモ	ダイキン BPC4N101	1個

- (4) 作業に際し使用する材料は官側が指示するもの以外は全て新品とし、本仕様書・図面において指示のないものについては、JIS規格等の指定を受けたものを使用すること。
- (5) 使用材料
 - ア 冷媒配管 冷媒用断熱材被覆銅管（対応冷媒：R32とする。）
 - イ ドレン配管 VP管とし、ホワイト系色とする。
 - ウ 配管カバー エアコン配管用ダクト（国土交通省仕様適合品）100型（曲部分共）
 - エ 室外機基礎 据付基礎については、地先境界Cを使用するとともに防振ゴムマットを使用すること。
 - オ 室内機本体 ボード壁等に取り付けを行う場所については、補強資材を強固に取り付けた後、本体を設置するものとする。
- (6) 本作業は高所で作業を行うため、高所作業車を利用し、有資格者の操作の元安全に配慮しながら作業すること。
- (7) 冷媒ガスを回収・充填・破壊等した場合、速やかに証明書を提出すること。
- (8) 作業完了後、メーカー基準の機能点検及び試運転調整を実施すること。

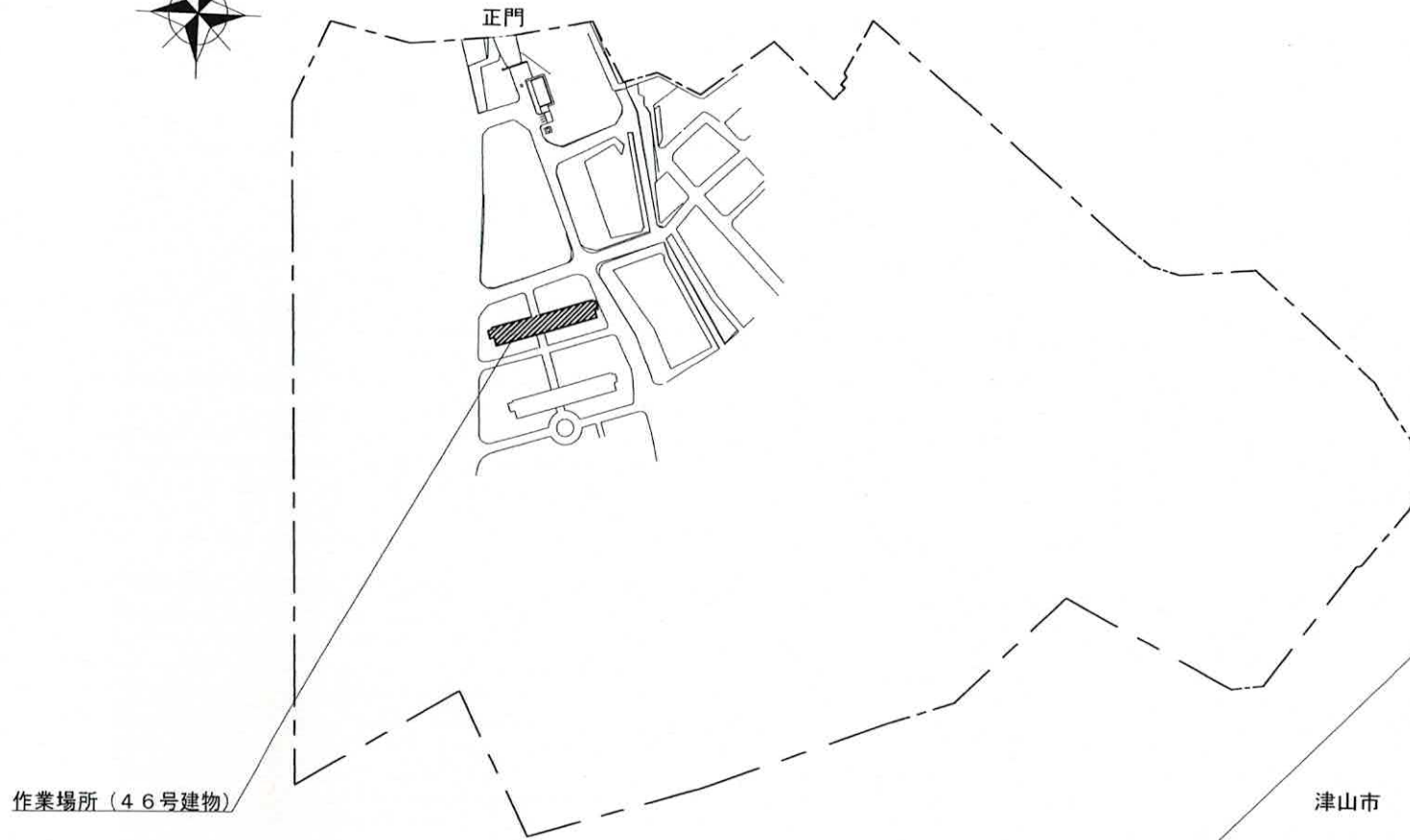
7 提出書類

- (1) 工程表 (契約後速やかに)
- (2) 積算価格内訳明細書 (契約後速やかに)
- (3) 現場代理人等指名・変更通知書 (契約完了後及び代理人変更後速やかに)
- (4) 現場代理人等略歴書 (契約完了後及び代理人変更後速やかに)
- (5) 着手届 (着事前)
- (6) 完了届 (作業完了後速やかに)
- (7) 材料等承認願 (着事前)
- (8) 材料搬入報告書 (材料搬入の都度)
- (9) 作業写真 (作業完了後速やかに)
- (10) その他監督官が指示したもの

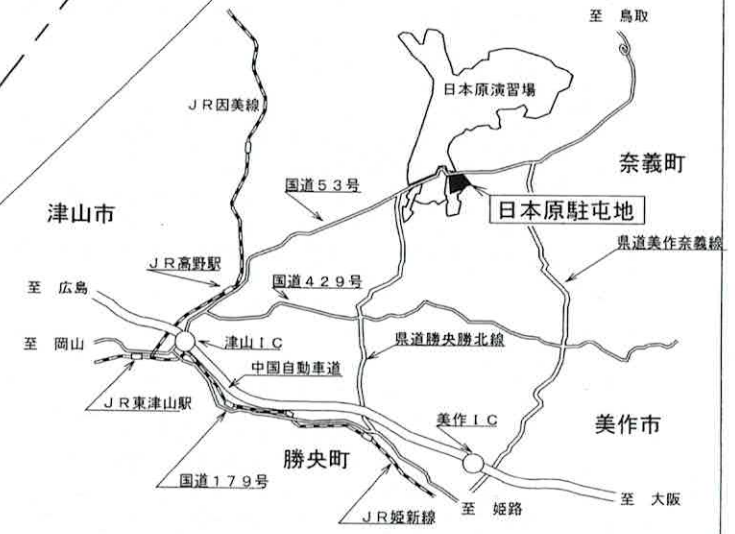
8 検 査

本作業完了後、提出書類を提出し検査官の指示する完了検査の合格をもって完了とする。ただし、手直しが生じた場合は速やかに是正し、検査官の再検査を受けること。

件 名	日本原（８）４６号建物空調機移設	図 番
図 名	仕 様 書	1 / 4

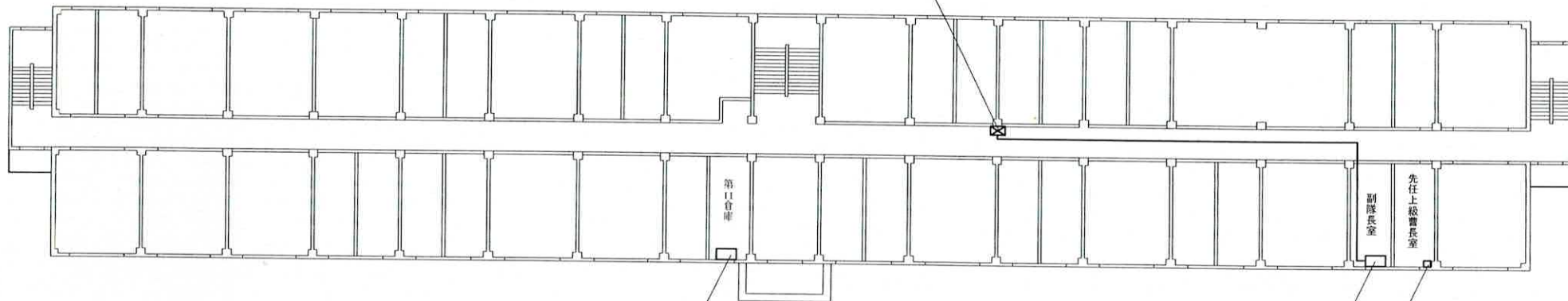


日本原駐屯地案内図 S=NS



件名	日本原(8)46号建物空調機移設	図番
図名	配置図・案内図	2/4

既設分電盤
ELCB20A → MCCB30A に取替

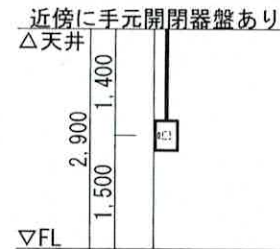


既設室内機 (FHP40FB) 1台撤去
既設ワイヤレスリモコン (BRC4N101) 1個撤去
既存貫通孔 クーラーキャップ処理
既設手元開閉器 二次側から撤去

室内機 (FHP40FB) 1台再使用
ワイヤレスリモコン (BRC4N101) 1個再使用
貫通孔 (φ80、厚200) 1箇所
手元開閉器 1台新設
ELCB15A 1個新設
配線工事 (EM-EEF2.0-3C) 45.4m新設 (天井ころがし)
配線工事 (EM-EEF1.6-3C) 6m新設
接地工事 (EM-IE1.6mm) 45.4m新設
メタルモールB型 1.4m新設

既設手元開閉器
MCCB15A → ELCB15A に取替

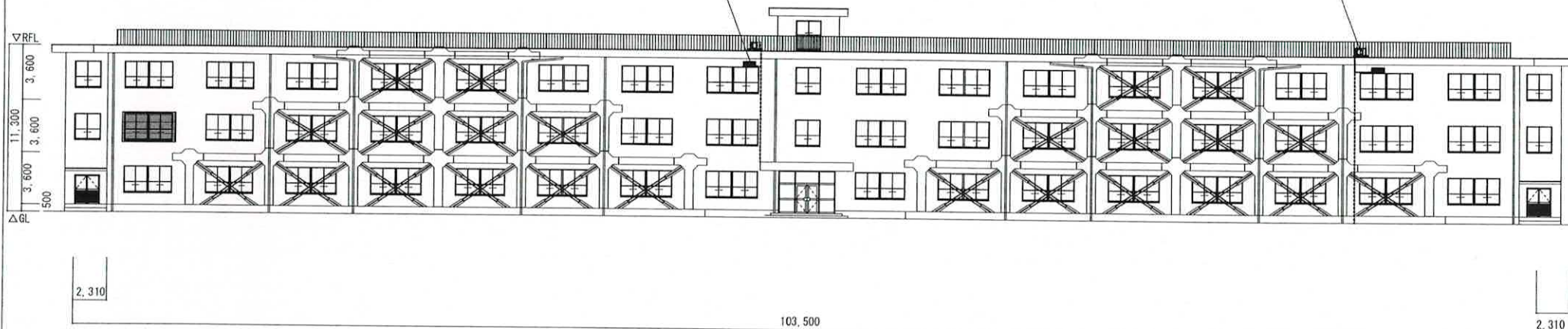
各部屋標準電源位置図 S=1/100



件名	日本原(8)46号建物空調機移設	図番
図名	46号建物3階平面図	3/4

冷媒ガス回収作業
 室外機 (RZRP40BYT) 1台撤去 (既設基礎撤去)
 既設冷媒用被覆銅管 (6.35mm、12.77mm) 5.4m撤去
 既設ドレン配管 (VP20) 8.8m撤去
 既設スリムダクト (100型) 5.4m撤去

室外機 (RZRP40BYT) 1台再使用 (基礎再使用)
 冷媒用被覆銅管 (6.35mm、12.77mm) 5.4m新設
 ドレン配管 (VP20) 12.8m新設
 スリムダクト (100型) 5.4m再使用
 真空引き 1式
 冷媒ガス (R32) 封入 1kg



凡例

記号	名称
-----	ドレン配管 (塩ビ) (露出)
————	冷媒管・保護カバー等

件名	日本原 (8) 46号建物空調機移設	図番
図名	46号建物南側立面図	4 / 4