

公 告

分任契約担当官
陸上自衛隊伊丹駐屯地
中部方面会計隊本部業務科長 加藤 江利菜

以下のとおり一般競争入札を実施するので、「入札及び契約心得」及び「契約条項」を承知のうえ参加されたい。

1 入札事項

契約実施計画番号	調達要求番号	物品番号	仕様書番号				
6QF310500240	6RL01A30004 0001						
品名 または 件名							
伊丹（8）空調機等保守点検							
部品番号 または 規格							
仕様書のとおり							
使用器材名							
数量	単位	銘柄	使用期限等	グループ	指定	検査	包装
1.00	ST						
納地または工事場所				引渡場所			
陸上自衛隊伊丹駐屯地				伊丹駐屯地業務隊			
搬入場所				納期または工期			
管理科 管財主任（3123）				令和8年5月20日（水）～令和9年3月31日（水）			

2 競争参加資格

次のいずれかであること
全省庁統一資格の「役務の提供等」に係る等級がA、B、C、D等級であること
ただし、細部は注意事項による。

3 契約条項を示す場所

中部方面会計隊本部業務科事務室

4 説明会及び入札執行の日時場所

説明会日時場所：実施しない。
入札日時場所：令和8年5月20日（水）10時00分 会計隊 入札室

5 保証金

入札保証金：免除 契約保証金：免除

6 落札決定方式及び契約方式

落札決定方式：総品目総額 契約方式：一般競争

7 注意事項

別紙のとおり

- 1 競争に参加する者に必要な資格に関する事項
次の各項目のすべての条件を満たす者
- (1) 予算決算及び会計令第70条の規定に該当しない者であること。なお、未成年者、被保佐人又は被補助人であって契約締結のために必要な同意を得ている者は、同条中、特別の理由がある場合に該当する。
 - (2) 予算決算及び会計令第71条の規定に該当しない者であること。
 - (3) 都道府県警察から暴力団関係業者として防衛省が発注する工事等から排除するよう要請があり、当該状態が継続している有資格業者については、競争参加を認めない。
 - (4) 入札後、契約を締結するまでの間に、都道府県警察から暴力団関係業者として防衛省が発注する工事等から排除するよう要請があり、当該状態が継続している有資格業者とは契約を行わない。
 - (5) 入札心得に定める「暴力団排除に関する誓約事項」に基づく誓約を行わない者の競争参加を認めない。
 - (6) 契約担当官等から指名停止の措置を受けている期間中の者でないこと。（協力者を含む。）
 - (7) 防衛省大臣官房衛生監、防衛政策局長、防衛装備庁長官又は陸上幕僚長から「装備品等及び役務の調達に係る指名停止等の要領」に基づく指名停止の措置を受けている期間中の者でないこと。
 - (8) 前号により現に指名停止を受けている者と資本関係又は人的関係のあるものであって、当該者と同種の物品の売買又は製造若しくは役務請負について防衛省と契約を行おうとする者でないこと。
 - (9) 原則、現に指名停止を受けている者の下請負については認めない。ただし、真にやむを得ない事由を該当する省指名停止権者が認めた場合には、この限りでない。
 - (10) 資格審査結果通知書（全庁統一資格）において、近畿地域の競争参加資格を有する者。
- 2 低入札価格調査について
- (1) 予算決算及び会計令第85条による基準価格を下回った入札を行った者は、最低価格入札者であっても必ずしも落札者とならない場合がある。
 - (2) 最低価格の入札金額が契約担当官等が定める調査基準額に該当する場合は、入札価格の内訳書等といった積算資料等を提出を依頼する可能性がある。
 - (3) 積算資料等の提出に応じない場合又は不十分な場合は、その旨説明を求める可能性がある。
 - (4) 積算資料等の提出・説明に応じない場合又は不十分な場合は、「契約の内容に適合した履行がされないおそれがある」ものとして落札者としないう可能性がある。
- 3 契約条項等を示す場所
仕様書及び入札資料は、下記に示す期間、中部方面会計隊本部業務科契約班窓口又は陸上自衛隊中部方面会計隊ホームページにおいて掲載し配布する。
令和8年4月23日～令和8年5月19日（0815～1700）
*土曜日、日曜日、祝日及び令和8年4月25日～令和8年5月10日を除く
- 4 入札方法
- (1) 郵便等による入札については、令和8年5月19日17時00分到着分までを有効とする。
なお、事前に郵便入札の申し出を中部方面会計隊本部業務科契約班まで行うとともに、必ず便着の確認をすること。また、落札となるべき同価による入札が2者以上あった場合は、当該入札に関係の無い職員により抽選を実施し落札者を決定する。再度の入札となった場合は、別途連絡する。
 - (2) 落札決定に当たっては、入札書に記載された金額に当該金額の10%に相当する額を加算した金額（当該金額に1円未満の端数があるときは、その端数を切り捨てるものとする。）をもって落札価格とするので、入札者は消費税、地方消費税の課税事業者、免税事業者であることに拘わらず入札書には、見積もった金額の110分の100（消費税を含まない。）を記載すること。
- 5 入札の無効
- (1) 第1項で示した競争に参加する者に必要な資格を有しない者のした入札
 - (2) 入札に関する条項に違反した入札
 - (3) 入札金額、入札者の氏名及び押印された印影が判別し難い入札。ただし、押印を省略する場合は、代表者役職氏名・担当者の氏名及び連絡先（電話番号）の記載のない入札
- 6 契約書等の作成
- (1) 契約金額が100万円以上は契約書を作成する。
 - (2) 細部の記載要領については、落札決定後落札者に説明・作成する。
- 7 適用する契約条項
駐屯地用標準契約書の役務請負契約条項、談合等の不正行為に関する特約条項、暴力団排除に関する特約条項とする。
- 8 その他
- (1) 電報・電話等による入札は認めない。
 - (2) 入札に参加を希望する者は、入札参加希望受付時（令和8年5月19日17時00分まで）に資格審査結果通知書の写しを提出すること。（FAX、メール可）
 - (3) 代表者以外での入札については、入札までに委任状を提出すること。
（委任状の様式は入札及び契約心得 別紙様式第2-1参照、なお郵便入札時は不要）
 - (4) 市価調査等依頼の場合は協力されたい。（提出期限：令和8年5月14日 FAX、メール可）
 - (5) 入札及び契約に関する詳細は、陸上自衛隊伊丹駐屯地中部方面会計隊本部契約班にて閲覧とされたい。
 - (6) 落札者が「入札及び契約心得」に従って契約の締結手続きをしない場合には、落札者が契約締結に応じないものとみなし、落札価格の100分の5に相当する金額を違約金として徴収し、契約者が契約を履行しない場合は、契約金額の100分の10以上の金額を違約金として徴収する。
 - (7) 落札決定については総品目予定価格の範囲内で最低の価格をもって申込をした者を落札者とする。なお、落札となるべき同価の入札をした者が2人以上ある場合は、くじ引きにより落札者を決定する。

〒664-0012 兵庫県伊丹市緑ヶ丘7-1-1
陸上自衛隊伊丹駐屯地 中部方面会計隊本部 業務科契約班 担当：櫻井
072-782-0001 内線(3422) FAX072-782-0035（直通）
メールアドレス plans-mafin-ma@inet.gsdf.mod.go.jp
（仕様書等に関する事項）

陸上自衛隊伊丹駐屯地 伊丹駐屯地業務隊 管理科 担当：山崎
072-782-0001 内線(3123)

*入札に関する事項及び仕様書に関する事項についての対応は、令和8年4月25日～令和8年5月10日を除く期間とする。

本公告は、陸上自衛隊伊丹駐屯地 中部方面会計隊本部業務科契約班
陸上自衛隊中部方面会計隊ホームページ <https://www.mod.go.jp/gsdf/mae/mafin/>に掲載。
QRコードから公式サイトにアクセスできます。



仕様書

- 1 名称: 伊丹(8)空調機等保守点検
- 2 場所: 兵庫県伊丹市霧ヶ丘7丁目1-1(穂上自衛隊伊丹駐屯地)
- 3 役務期間: 契約締結日 ~ 令和9年3月31日(水)
- 4 役務概要:

項目	内容	実施期間
吸収式冷凍機・冷温水機	冷房イン点検・暖房イン点検・切替 ○空調熱源本体(メーカー指定者による点検・冷房運転切替) ○吸収式冷凍機・冷温水発生器の冷媒液の成分調査と薬品投入を実施 ○腐食防止剤投入 対象施設:254号	冷房イン点検・切替 契約締結日~令和8年5月29日 暖房イン点検・切替 令和8年10月26日~令和8年11月6日
パッケージ空調機(個別・ビルマルチ)ユニット型空気調和機、送風機、全熱交換器、ポンプ類、膨張タンク	清掃・点検・保守作業 ○フィルター清掃、ドレン清掃 ○ストローナ清掃、弁類点検 ○グラントパッキン、ベルト等の消耗品の交換(再利用しないこと) ○温度測定	冷房時期 契約締結日から令和8年5月29日にかけて実施 暖房時期 令和8年10月26日~令和8年12月11日
ファンコイルユニット	清掃・点検・保守作業 ○エアフィルター清掃、ドレンパン清掃 ○温度測定	上記に同じ
冷却塔	清掃・点検・保守作業 ○冷却塔清掃 対象施設:29号、159号、167号、168号、250号、254号	日程は 6/20、7/11、8/1、8/22、9/12、10/3(土曜日の実施を基準とし、変更指示があればその日(に)すること)
ユニットヒーター	清掃・点検・保守作業 ○フィルター清掃 ○温度測定	暖房時期 令和8年10月26日~令和8年12月11日
Vベルト	ベルト取替 ○取替作業 対象施設:1号、167号、168号、202号、209号、214号、221号、241号、243号、250号、254号	冷房時期 契約締結日から令和8年5月29日にかけて実施
機器外の清掃	対象施設:250号 ○空調用防虫網清掃 ○屋内換気吸入口清掃	冷房時期 契約締結日から令和8年5月29日にかけて実施
その他	見直し作成 ○前年度空調改修箇所項目・数量の確認をして作成提出すること ○保守点検対象機器の修理見積書作成(早急に提出すること) ○来年度のフロア類漏洩点検見積書作成	空調改修建物:1号、195号、209号、214号、221号、241号、243号 フロア点検建物:29号、159号、167号、168号、202号、209号、214号、233号、250号、265号、267号 7.5KW 以上実施

5 一般事項

- (1) 本作業は、本仕様書・図面、メーカー仕様及び「国土交通省建築保安業務共通仕様書(以下、共通仕様書)」に基づき作業する。又、別紙・付表で記入していない点検項目に関しては共通仕様書を確認による。
- (2) 「監督官」とは官側の監督職員とし、「請負者」とは当該役務請負契約の請負者又は契約書等の規定により定められた現場代理人とする。
- (3) 着手に先立ち、工程表(作業計画書)を作成し、監督官の承認を受けるものとする。
- (4) 現場管理・安全管理

- ア 請負者は、作業の実施によって部隊等の施設に対し損害を与えた場合は、損害の事項に対して現状復旧する。
- イ 現場の風紀・衛生・盗難予防について必要な事項を施すとともに、請負者の責任において管理するものとする。
- ウ 現場は、常に整理整頓に心がけ、必要に応じて清掃・養生等の実施するものとする。
- エ 請負者は、作業条件に関係者に十分把握させるとともに、作業員に対して安全教育を実施し、安全な作業方法及び安全点検を実施するものとする。

- (5) 作業時間は、平日午前8時から午後5時までとし、契約期間中の土日曜日、祝日、夏季休暇及び年末年始、休暇を作業不能日とする。やむを得ず、作業する場合は監督官と協議の上実施すること。

- (6) 作業実施場所以外への立入は禁止する。

- (7) 作業に際し仕様書及び図面に疑義を生じた場合は、すべて監督官と協議し、また経費を変更対しては請負金額の変更はしないものとする。

6 特記事項

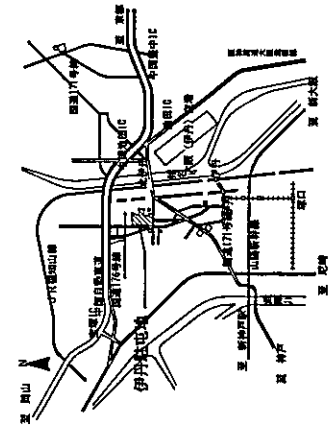
- (1) 保守点検対象機器に契約期間中に不具合が発生した際、原因究明と応急復旧等の対応(空回機能の停止・波及事故や怪我・人命等にかかわる場合は可及的速やかに対応すること。それ以外は、通常営業時間内において対応すること。)
- (2) 実施期間・場所は、監督官と工程表・作業人員・内容についてよく確認して選定することなく実施すること。
- (3) 点検中に気付いたこと、また保守点検外の空調機についても異常があった場合は、報告し見積書等の復旧に係る事項に協力をすること。
- (4) 入室申請書を作成し監督官へ提出すること。
- (5) 1号、195号、214号、241号、243号はYストローナ等の来年度保守点検に必要な項目、数量、規格をまとめて監督官へ報告すること。

- 7 提出書類
- (1) 工程表(作業計画書)(契約後すみやかに)
- (2) 着手届(契約後すみやかに)
- (3) 完了届(完了後すみやかに)
- (4) 作業日報(人数、作業場所・内容)
- (5) 点検結果報告書(別紙もしくは随時様式)
- (6) 作業写真帳 ※建物ごとに分け点検項目が分かるように作業し提出すること。
- (7) その他官側が指示するもの。

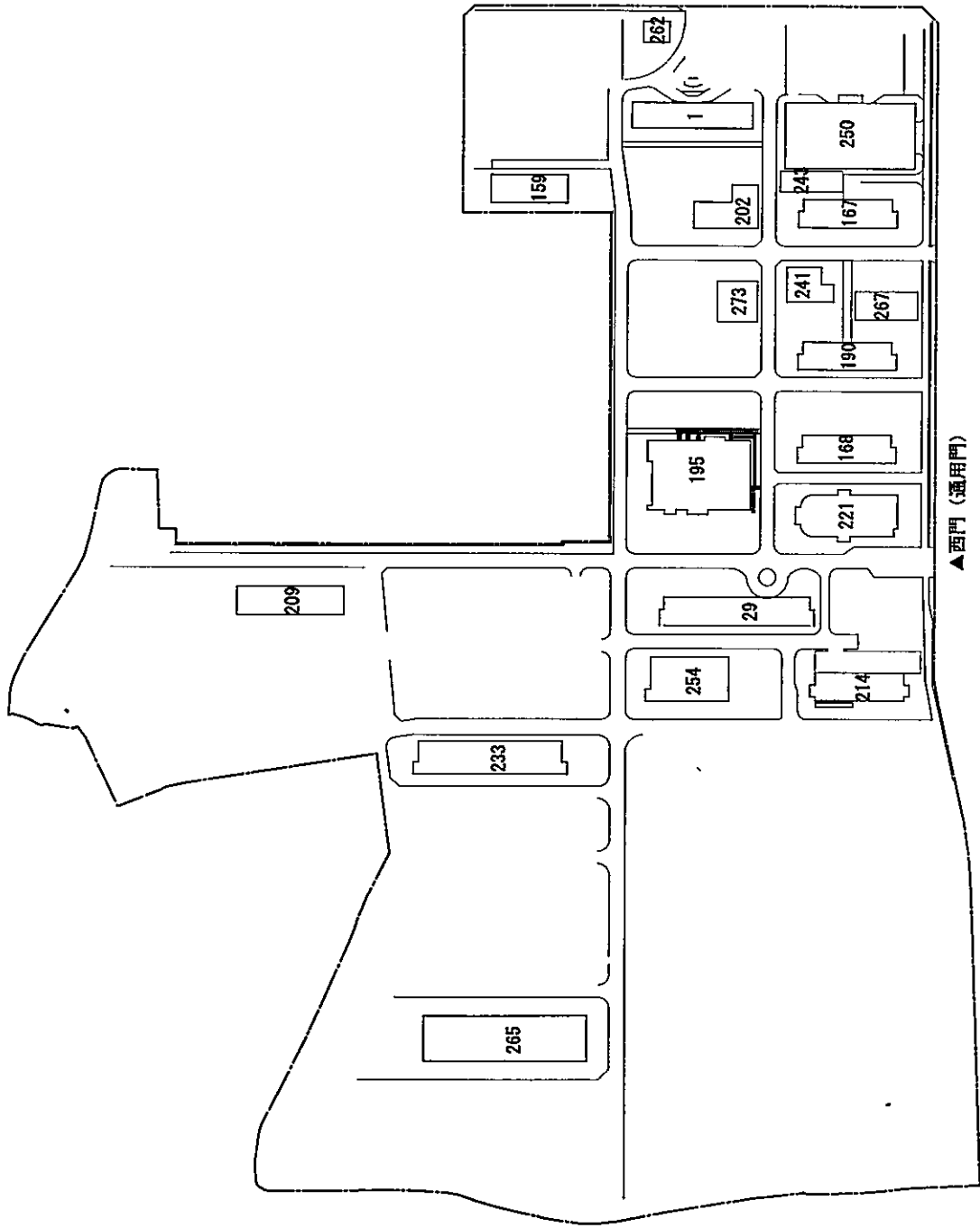
8 検査

- 作業完了後、監督官の現場検査及び書類検査を受け合格をもって完了とする。手直し事項が生じた場合は、手直し完了後再度検査を受け、合格をもって完了とする。

件名	伊丹(8)空調機等保守点検	図番	1/26
	伊丹駐屯地業務隊 管理科 管理班		



駐屯地案内図 S=NS



▲西門 (通用門)

駐屯地配置図 NS

工 程 表 (概略)

—— : 作業期間

種 別	月											
	4	5	6	7	8	9	10	11	12	1	2	3
吸収式(冷凍機・冷温水機) 子リングユニット(空冷式・水冷式)		—						—				
空調機用水		—						—				
ポンプ・送風機・ユニット型空調機和機		—						—				
冷却塔		—						—				
膨張タンク		—						—				
全熱交換機		—						—				
ファンコイルユニット		—						—				
バックアップ型空調機(個別・ゼルマル)		—						—				
保守作業 (機器・日程・内容は監督官と協議)		—						—				
ユニットヒーター		—						—				
Vベルト		—						—				
冷却塔		—						—				

—— : 原則、空調を停止しない作業

—— : 原則、空調を停止しない作業

空調機保守一覧表

保守内容	点検周期	機 器	数 量	計	単 位	
チリングユニット	冷房	1 Y	チリングユニット (水冷式 29号他)	2	7	基
	冷暖房	2/Y	チリングユニット (空冷式 233号他)	5		
吸収式冷凍機・冷温水発生機	冷暖房	2/Y	吸収式冷温水発生機 (矢崎)	3	4	基
	冷房	1 Y	吸収式冷凍機 (250号 三洋電機)	1		
パッケージ型空調和機	冷暖房	2/Y	パッケージ形室外機	27	40	台
			パッケージ形室内機床置型	15		
			パッケージ形室内機天花型	18		
			パッケージ形室内機壁掛型	0		
			パッケージ形室内機天吊型	7		
個別パッケージ型空調機	冷暖房	2/Y		28	28	台
ビル用マルチパッケージ型空調和機	冷暖房	2/Y	ビルマルチ室外機	25	152	台
			ビルマルチ室内機天井カセット・天吊型	139		
			ビルマルチ室内機ダクト型	13		
冷却塔	冷房	7/Y	冷却塔	6	6	基
ユニット型空調和機	冷暖房	2/Y	ユニット型空調和機	24	24	台
ファンコイルユニット	冷暖房	2/Y	ファンコイルユニット床置型	259	259	台
			ファンコイルユニット天花型・天埋型	278	278	台
ポンプ ※グラウンドパッキン交換 (冷房) 含む	冷暖房	2/Y	冷温水ポンプ	13	9	台
	冷房	1 Y	冷却水ポンプ	6		
			冷水ポンプ	1		
			温水ポンプ	2		
送風機	冷暖房	2/Y	空調用送風機	6	6	台
天井隠ぺい形全熱交換ユニット ※エアフィルター清掃 (冷暖房) 含む	冷暖房	2/Y	全熱交換器天井隠ぺい型	9	9	台
床置形全熱交換ユニット ※エアフィルター清掃 (冷暖房) 含む			3	3	台	
Y形ストレーナ清掃	冷房	1 Y	32A	2	75	個
			40A	4		
			50A	28		
			65A	9		
			80A	10		
			100A	13		
			125A	5		
			150A	3		
200A	1					
付属弁類	冷暖房	2/Y		1	1	式
密閉型隔膜式膨張タンク ※265号は暖房時に点検	冷房	1 Y	密閉型膨張タンク	13	13	基
ユニットヒーター ※エアフィルター清掃・温度測定含む	暖房	1 Y	ユニットヒーター	27	27	台
アルカリ調整剤投入	冷房	1 Y	254号	1	1	式
空調用防虫網清掃	冷暖房	2/Y	250号	4	4	箇所
換気吸入口清掃	冷房	1 Y	250号	11	11	箇所
Vベルト取替	冷暖房	1 Y		100	100	本

各建物空調機及び冷却塔Vベルト取替一覧表

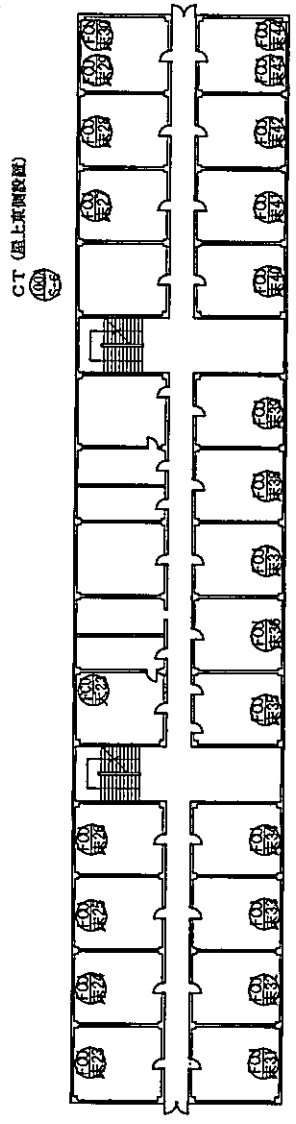
建物番号	機器	Vベルト規格	数量(本)	備考	建物番号	機器	Vベルト規格	数量(本)	備考
1号	ユニット型空気調和機	AHU-1	3	規格・数を 現地確認	241号	パッケージ型空調機	EHP	2	規格・数を 現地確認
	ユニット型空気調和機	AHU-2	3			パッケージ型空調機	EHP	3	
	ユニット型空気調和機	AHU-3	3			パッケージ型空調機	EHP	1	
167号	ユニット型空気調和機	AHU-1	1			送風機	AHU-1	2	
	ユニット型空気調和機	AHU-2	2			ユニット型空調機		3	
	ユニット型空気調和機	AHU-3	2			送風機	AHU-2	2	
	ユニット型空気調和機	AHU-4	1			ユニット型空調機		2	
168号	冷却塔		3		250号	送風機	AHU-3	1	
	ユニット型空気調和機	AHU-1	2			送風機	AHU-3	3	
	ユニット型空気調和機	AHU-2	1			ユニット型空調機	AHU-4	1	
	ユニット型空気調和機	AHU-3	2			ユニット型空調機	AHU-4	3	
202号	冷却塔		2			送風機	AHU-5	2	
	ユニット型空気調和機	AHU-4	2			送風機	AHU-5	3	
	ユニット型空気調和機	AHU-1	3			ユニット型空調機	AHU-6	3	
	ユニット型空気調和機	AHU-2	1			ユニット型空調機	AHU-6	3	
209号	冷却塔		1			冷却塔		6	
	パッケージ型空調機	ACP-1	1			冷却塔		1	
	パッケージ型空調機	ACP-2-1	1			ビルマルチエアコン	ACP-1-1	1	
	パッケージ型空調機	ACP-2-2	1			ビルマルチエアコン	ACP-1-2	1	
	パッケージ型空調機	ACP-3	1			ビルマルチエアコン	ACP-1-3	1	
	パッケージ型空調機	ACP-4	1			ユニット型空調機	AHU-1	2	
214号	パッケージ型空調機	ACP-5	1		254号	ユニット型空調機	AHU-2	2	
	パッケージ型空調機	ACP-6	1			ユニット型空調機	AHU-2	2	
221号	パッケージ型空調機	EHP	1	規格・数を 現地確認		ユニット型空調機	AHU-3	2	
	パッケージ型空調機	EHP	2			冷却塔		1	
小計	パッケージ型空調機	AHU	2			冷却塔	3R-3V-600	1	スクラム型
			9						
小計			50		小計			50	
								100	

※次回空調保守点検に向け、請負業者は規格・本数を確認して報告すること。

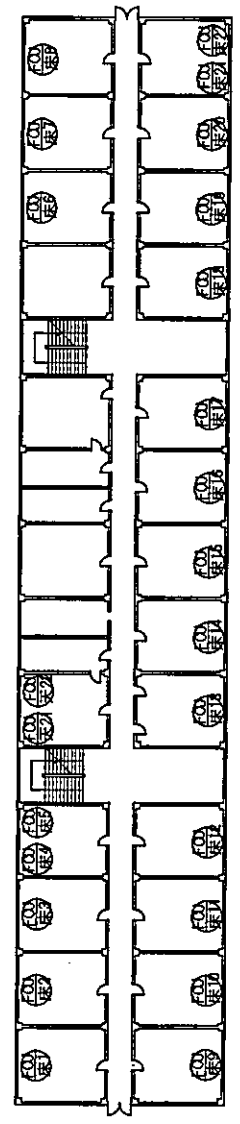
第一号機は全機標準
第二号機は全機標準
第三号機は全機標準

図番	機器	原 格	数 量	単 位	点検内容	時期
RR	チリングユニット	日立製作所 RCUJ2000WB	1	基	点検	冷・暖
CT	冷却塔	三菱ケミカル機 HT-60KE	1	基	点検・保守・清掃	冷
PCH	冷凍水ポンプ	花原 BOSG65.5	2	台	点検・保守	冷・暖
PCD	冷却水ポンプ	花原 100SG67.5	1	台	点検・保守	冷・暖
TE	断熱タンク	密閉式	1	台	点検・保守	冷
FCU 天1	ファンコイルユニット	天埋型	23	台	点検・保守 ドレンパン清掃	冷・暖
FCU 床1	ファンコイルユニット	床埋型	44	台	濾過測定 フィルター清掃	冷・暖
80A S-LV	Y型ストレーナ	80A	2	個		
100A S-LV	Y型ストレーナ	100A	6	個	清掃	冷

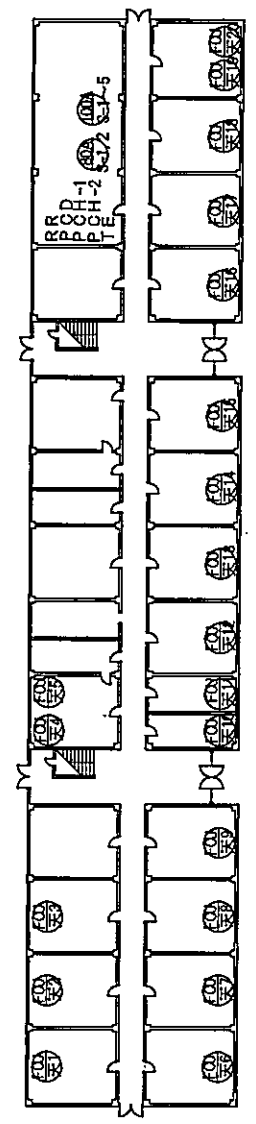
グラントパナケン、ベルト等の附属品については原則として、請負者の費用で取替をすること。
ファンコイルユニットについてはフィルター清掃は請求は要しないこと。
断熱タンクは1台1台をドレンパン清掃及び空調機を備え下が確認し加圧測定すること。



3階平面図



2階平面図



1階平面図

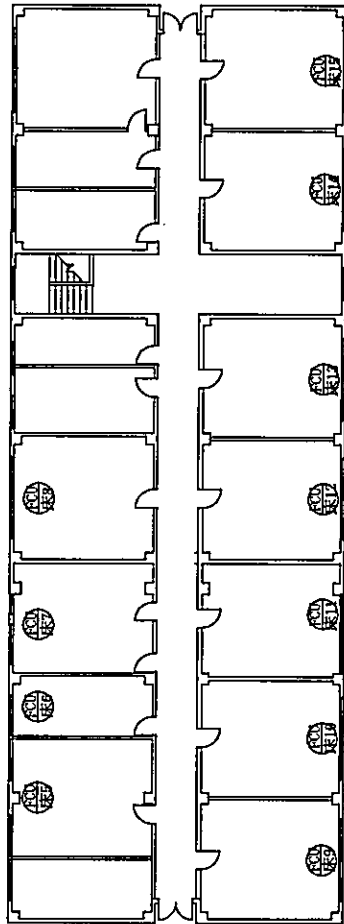
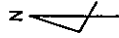
種 別	29号建物平面図	縮 尺	図 番
		1/400	8/26

伊丹駐屯地業務隊

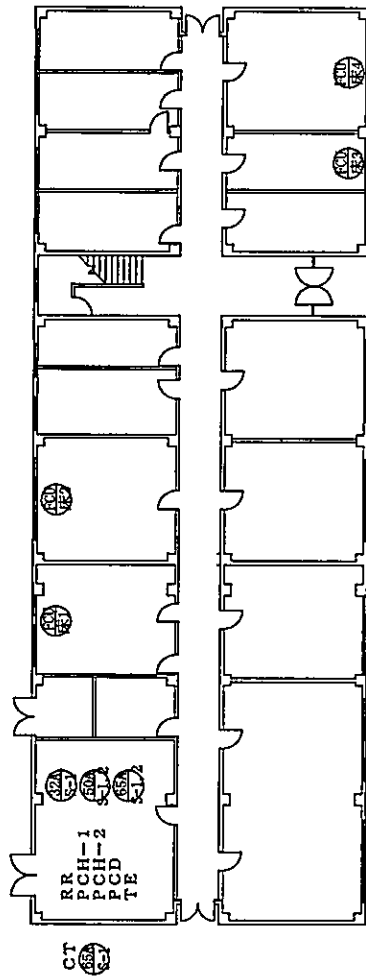
注：①設備仕様は設計
②設備仕様は設計
③冷・暖・換気・給排水・配線設備の配分

図番	機器	規格	数量	単位	点検内容	時期
RR	チャリングユニット	東芝 RUW-P600JK	1	基	点検	冷
CT	冷却塔	荏原工業 SKC-2050	1	基	点検・保守・清掃	冷
PCH	循環水ポンプ	川本 CEJ-40X326G-2M2.2	2	台	点検・保守	冷・暖
PCD	冷却水ポンプ	荏原 50X40FS2E01.5	1	台	点検・保守	冷・暖
TE	膨張タンク	樹脂式	1	台		冷
RCU ①	ファンコイルユニット	球型型	15	台	点検・保守 フィルター清掃 ドレンパン清掃 配管調査	冷・暖
32A ②	Y型ストレーナー	32A	1	個		
50A ③	Y型ストレーナー	50A	2	個	清掃	冷
65A ④	Y型ストレーナー	65A	2	個		

①ファンコイルユニットは、各フロアの消火栓室に設置し、清掃等の点検・保守を行うこと。
②フィルター清掃は、点検時に実施し、Y型ストレーナーは、清掃を行うこと。



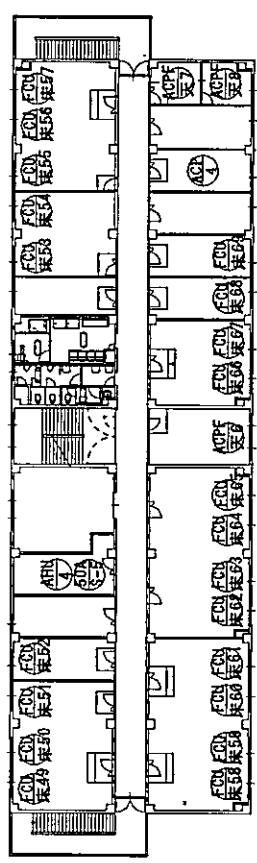
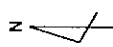
2階平面図



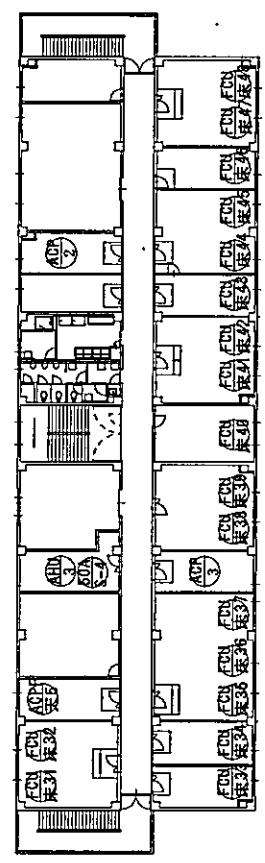
1階平面図

種別	159号建物平面図	縮尺	図番
		1/250	9/26

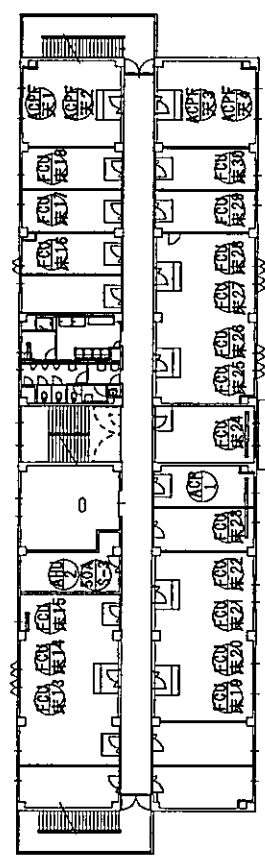
伊丹駐屯地施設課



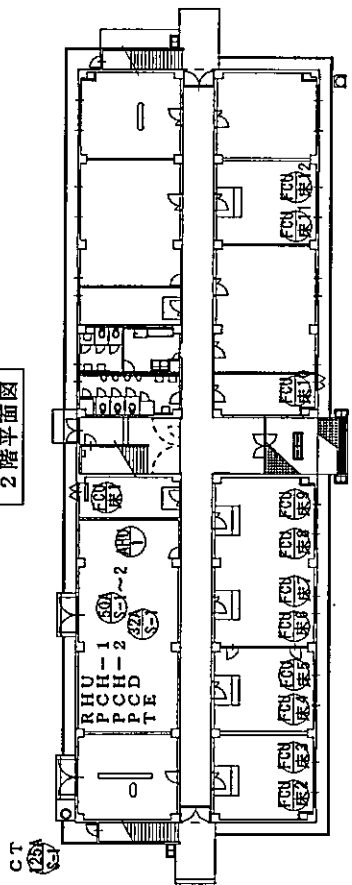
4階平面図



3階平面図



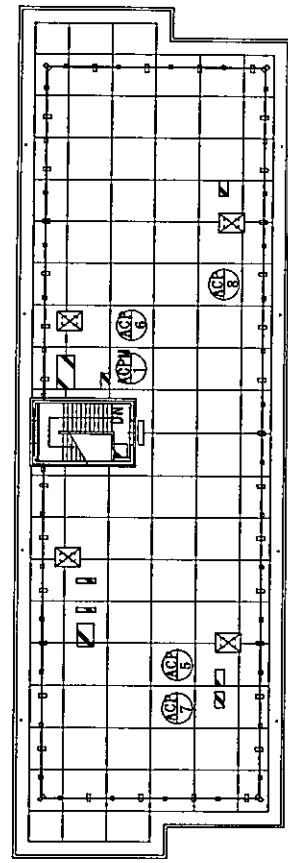
2階平面図



1階平面図

図番	機器	規格	数量	単位	点検内容	時期
R.H.U	扇式冷凍水発生機	矢崎 CH-KS05TU54	1	基	メーカー点検	冷・暖
CT	冷却塔	三菱工業機 SCD-92TR	1	基	点検・保守・清掃	冷
P.C.H	冷凍水ポンプ	川本 GEI-806M-4M7.5	2	台	点検・保守	冷・暖
P.C.D	冷凍水ポンプ	川本 GEI-1006M-4M11	1	台	点検・保守	冷・暖
T.E	膨張タンク	密閉式	1	個	点検・保守	冷
FCU (床)	ファンユニット	床埋型	69	台	点検・保守 ドレンパン・フィルター清掃	冷・暖
AHU (1)	ユニット型空調機	昭和鉄工機 CH-05EK	4	台	点検・保守 温度測定 ベルト交換	冷・暖
ACP (1)	サハハ・サハジ 室外機	三菱電機事務機 PWHF-PS00MG	1	台	点検、温度測定 フィルター清掃	冷・暖
ACP (天井)	サハハ・サハジ 室内機	天カセ型	8	台	点検、温度測定 フィルター清掃	冷・暖
ACP (1~9)	個別サ・サハジ 空気調和機	天カセ型	8	台	点検、温度測定 フィルター清掃	冷・暖
32A (S-1)	Y型ストレーナー	32A	1	個		
50A (1~1)	Y型ストレーナー	50A	6	個	清掃	冷
125A (S-1)	Y型ストレーナー	125A	1	個		

器具等の点検でユニット型空調機のVベルトを交換を要すること。
ファンユニットについてはフィルター清掃を2回実施すること。
機器は1台1台をドレンパン清掃及びフィルター清掃をし空圧試験を測定して確認すること。
不備のある箇所については報告し、取替処置を行成し監督官に提出すること。



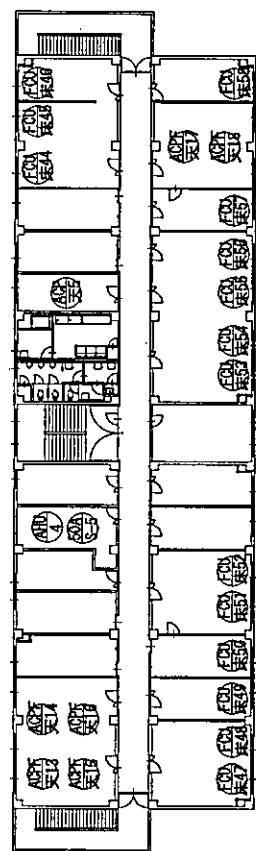
R階平面図

冷気配管系統
冷媒：R410A

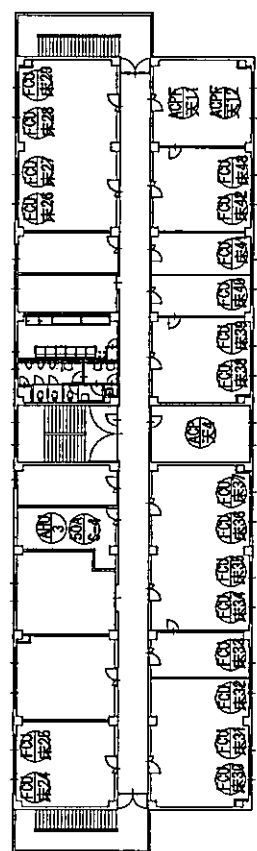
図号	機 種	規 格	数 量	備 考	単 位
RHU	吸排式冷温水発生機	矢崎 CH-IG90STUBA	1	メーカー点検	冷・暖
CT	冷却塔	空研工業株 SKD-92TR	1	点検・保守・清掃	冷
PCH	冷却水ポンプ	川本 GEL-806M-4MT7.5	2	点検・保守	冷・暖
PCD	冷却水ポンプ	川本 GEL-1006M-4MT11	1	点検・保守	冷・暖
TE	膨張タンク	密閉式	1	点検・保守	冷
AHU1	ユニット型空気調和機	昭和鉄工株 CH-05EX	4	点検、温度測定 7/19、清掃	冷・暖
APR1	パナソニックファン付室内機	三菱 PUNIT-P1130SDMK2	1	点検、温度測定 7/19、清掃	冷・暖
APF天1	パナソニックファン付室内機	天カセ型	1.8	点検、温度測定 7/19、清掃	冷・暖
APF天1	パナソニックファン付室内機	天カセ型	5	点検、温度測定 7/19、清掃	冷・暖
40A S-1	Y型ストレーナー	40A	1	個	
50A S-1	Y型ストレーナー	50A	5	個	
125A S-1	Y型ストレーナー	125A	1	個	

ファンコイルユニットは冷温水管径等のため、ファンコイル清掃・点検は実施しない。
 取付部の清掃はユニットを分解して実施すること。
 取付部は1台1台をドレン清掃及びファンコイル清掃と見做すこと。
 不備のある箇所については検査し、取付見直し等を作成し監査官に提出すること。

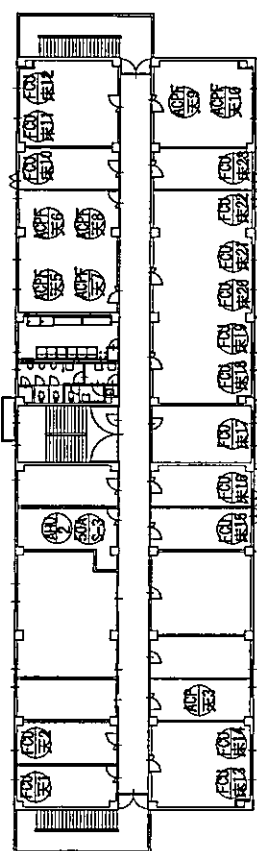
N



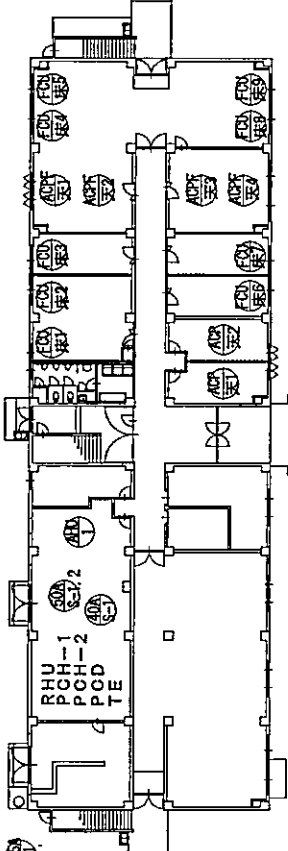
4階平面図



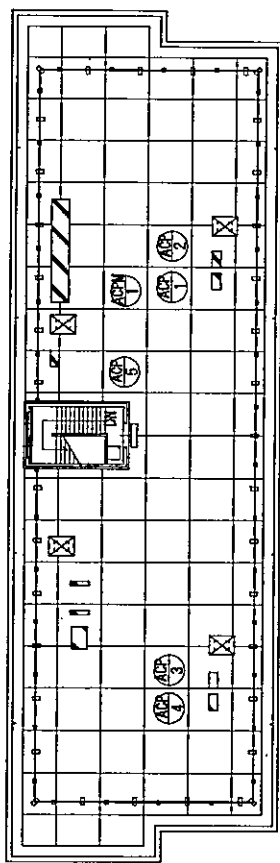
3階平面図



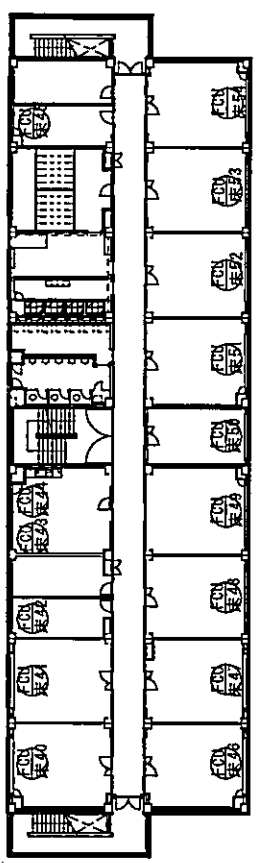
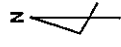
2階平面図



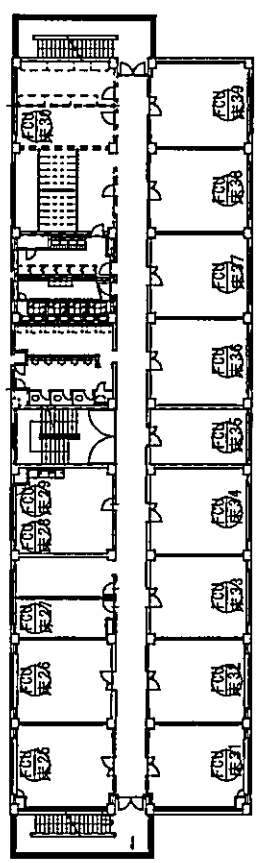
1階平面図



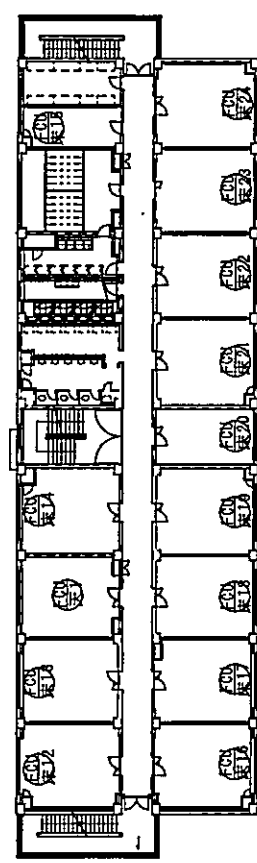
R階平面図



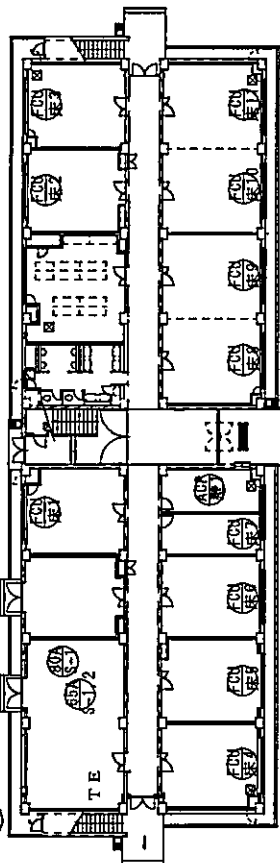
4階平面図



3階平面図



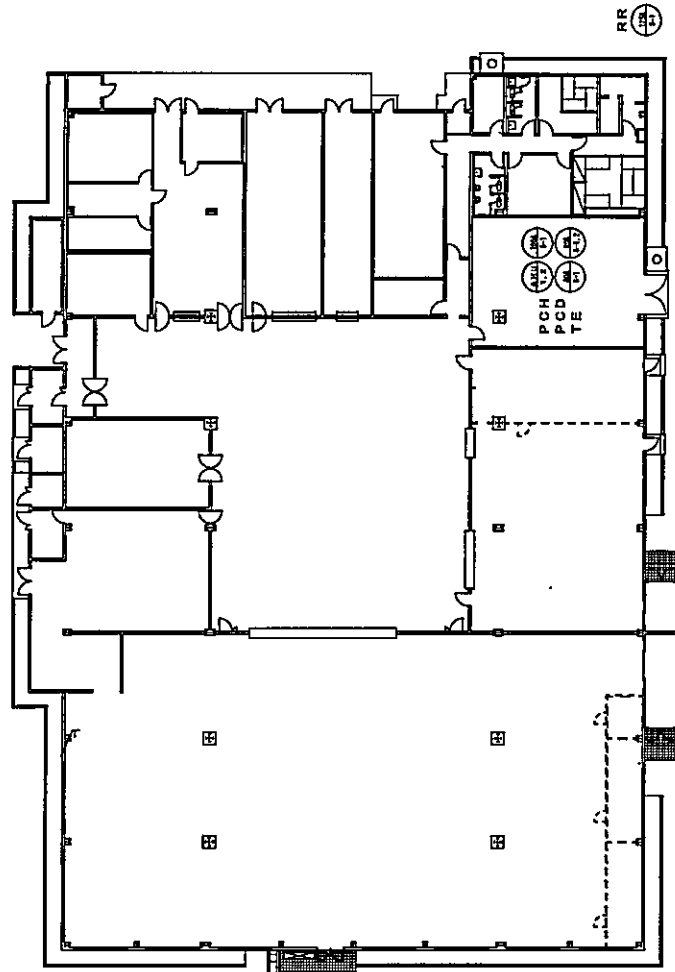
2階平面図



1階平面図

図番	機器	規格	数量	単位	点検内容	時期
RR	空冷ヒートポンプチャラー	H立 RHGP1500AVPB	1	基	メーカー点検	冷・暖
TE	影壁タンク	箱閉式	1	個	点検・保守	冷
FCU (床下)	ファンコイルユニット	床設置型	54	台	点検・保守 ドレン・清掃、温度測定	冷・暖
FCU (天井)	ファンコイルユニット	天井設置型	1	台	ドレン・清掃	冷・暖
ACP (壁)	個別パナソニック空気調和機	壁掛形	1	台	点検、温度測定 フィルター清掃	冷・暖
65A (S-1)	Y型ストレーナー	65A	2	個		
80A (S-1)	Y型ストレーナー	80A	1	個		
100A (S-1)	Y型ストレーナー	100A	1	個		

グラントキケン、ベクト等の調剤品については再利用品については再利用品で取替をすること。
ファンコイルユニットについてはフィルター清掃は官衛実施する。
調剤品は1台1台をドレンパン清掃及び空調面を測定すか確認し温度測定すること。
チャラーの汚れが目立つ時はメーカーの清掃員を呼出し点検し点検官へ報告すること。



195号建物平面図 S=1/350

図番	機器	規格	数量	単位	備考	時期
TE	誘振タンク	新形式、鉄水工機：C-60	1	台	点検・保守	冷
A10 1	ユニット型空調和機	木村工機：AC2-320ZKOS (改) 床置水平型 (全熱交換器付) 木村工機：AC2-60ZKOS (改)	2	台	フィルター清掃 風速測定	冷・暖

空調の箇所については空調機改修を前中後行った箇所である。
 点検・保守は各年度点検計画による。機器のメーカー、型式、製造、場所を監督官へ見直し、報告書作成し直すこと。
 第2年度以降の点検計画は、点検計画に追加すること。
 第3年度以降の点検計画は、点検計画に追加すること。
 グランパスシステム、ペント等の消火設備については既利用完了、器具等の点検で点検をすること。
 令和9年度以降の保守業務には空冷式アンテナユニットアンテナ内蔵機 (日本キャリア)
 RUI-GP4220M：RUI-GP4220K2 高を点検すること

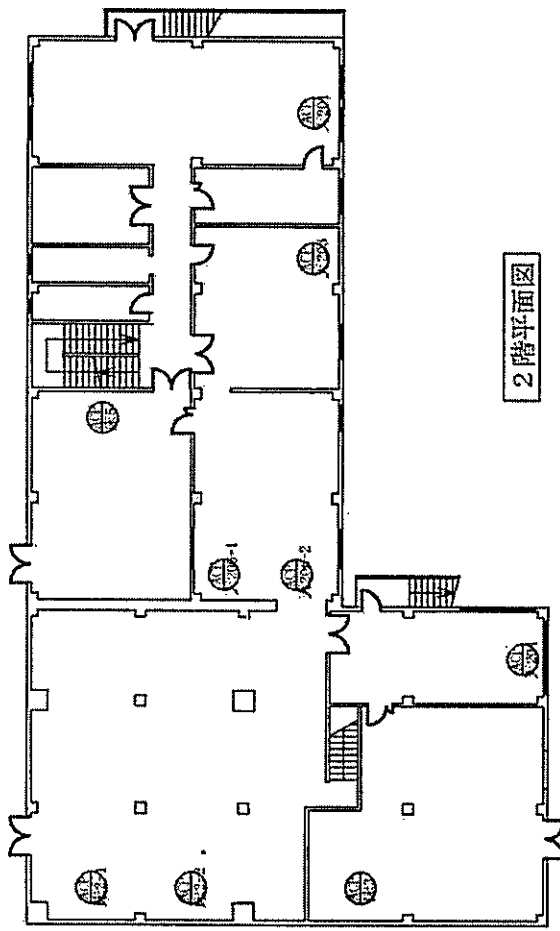
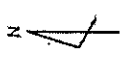
種別	195号建物平面図	縮尺	図番
			13/26

伊丹駐屯地業務隊

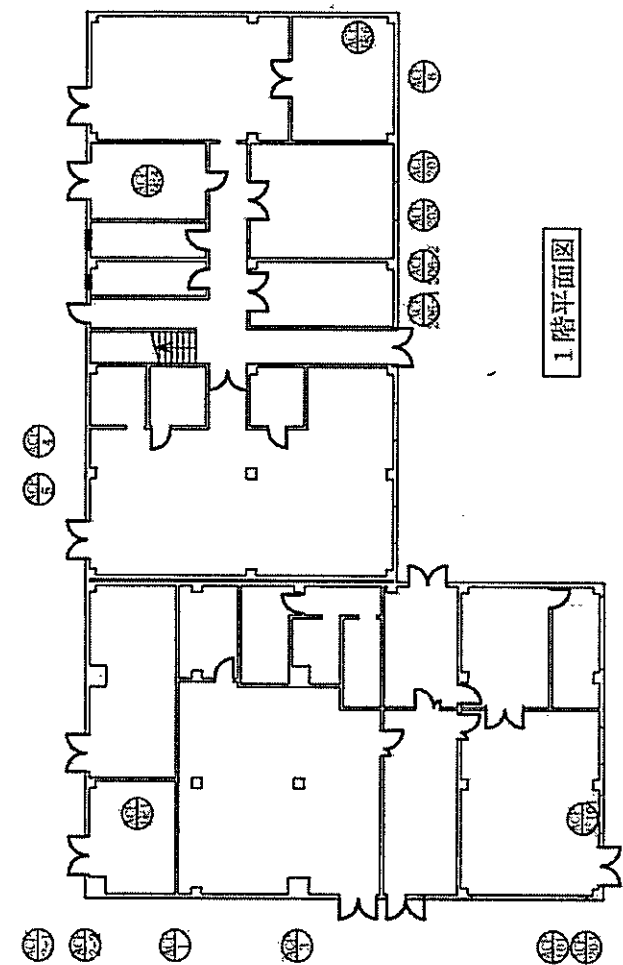
第一種高層ビル等
 第一種高層ビル等
 第一種高層ビル等

図番	機器	現 書	数量	単位	点検内容	時期
ATP-1	パナケーダ型空気調和機 屋外機	ダイキン製 RZC12B0K	1	台	点検・保守	冷・暖
ATP-1R1	パナケーダ型空気調和機 室内機	FVCP560MAK 床置型	1	台	点検・保守 高圧ガス 圧力調整、フレックシブル	冷・暖
ATP-1L1	屋外機	ダイキン製 RZPT224K	2	台	点検・保守	冷・暖
ATP-1R2	パナケーダ型空気調和機 室内機	FVCP450MAK 床置型	2	台	点検・保守 高圧ガス 圧力調整、フレックシブル	冷・暖
ATP-1R3	パナケーダ型空気調和機 屋外機	ダイキン製 RZC1224K	1	台	点検・保守	冷・暖
ATP-1R4	パナケーダ型空気調和機 室内機	FVCP150MAK 床置型	1	台	点検・保守 高圧ガス 圧力調整、フレックシブル	冷・暖
ATP-1R5	パナケーダ型空気調和機 屋外機	ダイキン製 RZC1450K	1	台	点検・保守	冷・暖
ATP-1R6	パナケーダ型空気調和機 室内機	FVCP450MA 床置型	1	台	点検・保守 高圧ガス 圧力調整、フレックシブル	冷・暖
ATP-1R7	パナケーダ型空気調和機 屋外機	ダイキン製 RZAT280K	1	台	点検・保守	冷・暖
ATP-1R8	パナケーダ型空気調和機 室内機	FVCP660MAK 床置型	1	台	点検・保守 高圧ガス 圧力調整、フレックシブル	冷・暖
ATP-1R9	パナケーダ型空気調和機 屋外機	ダイキン製 RZPT24K	1	台	点検・保守	冷・暖
ATP-1R10	パナケーダ型空気調和機 室内機	FVCP241AK 床置型	1	台	点検・保守 高圧ガス 圧力調整、フレックシブル	冷・暖
ATP-1R11	パナケーダ型空気調和機 屋外機	ダイキン製 RZRP140BA	1	台	点検・保守	冷・暖
ATP-1R12	パナケーダ型空気調和機 室内機	FHP140BC 床置型	1	台	点検・保守 高圧ガス 圧力調整、フレックシブル	冷・暖
ATP-1R13	パナケーダ型空気調和機 屋外機	ダイキン製 RZRP112BA	1	台	点検・保守	冷・暖
ATP-1R14	パナケーダ型空気調和機 室内機	FHP112BC 床置型	1	台	点検・保守 高圧ガス 圧力調整、フレックシブル	冷・暖
ATP-1R15	パナケーダ型空気調和機 屋外機	ダイキン製 RZRP08AT	1	台	点検・保守	冷・暖
ATP-1R16	パナケーダ型空気調和機 室内機	FHP08BC 床置型	1	台	点検・保守 高圧ガス 圧力調整、フレックシブル	冷・暖
ATP-1R17	パナケーダ型空気調和機 屋外機	ダイキン製 RZRP112BA	1	台	点検・保守	冷・暖
ATP-1R18	パナケーダ型空気調和機 室内機	FHP112BC 床置型	1	台	点検・保守 高圧ガス 圧力調整、フレックシブル	冷・暖
ATP-1R19	パナケーダ型空気調和機 屋外機	ダイキン製 RZRP140BA	2	台	点検・保守	冷・暖
ATP-1R20	パナケーダ型空気調和機 室内機	FHP140BC 床置型	2	台	点検・保守 高圧ガス 圧力調整、フレックシブル	冷・暖

※点検内容は、点検時における機器の状態により異なる場合があります。
 ※点検は、点検時における機器の状態により異なる場合があります。
 ※点検は、点検時における機器の状態により異なる場合があります。



2階平面図

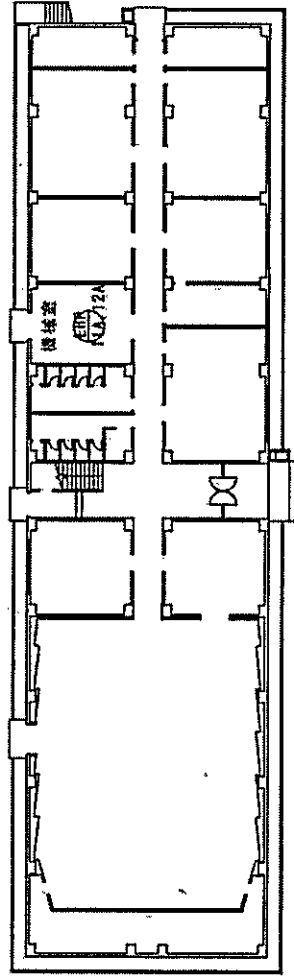


1階平面図

種 別	202号建物平面図	縮 尺	1/250	図 番	14/26
-----	-----------	-----	-------	-----	-------

伊丹建設地産株式会社

(机上設置)
EHP
12A

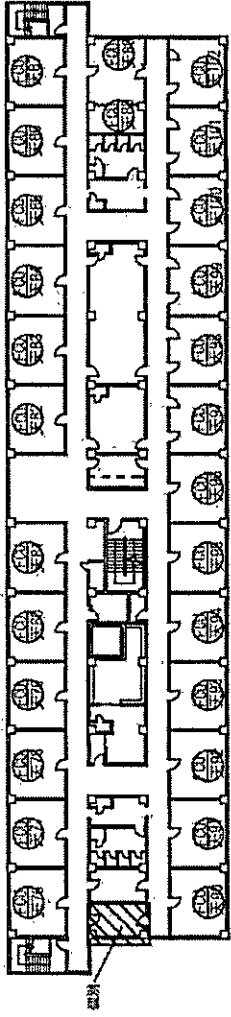


209号1階平面図 S=1/350

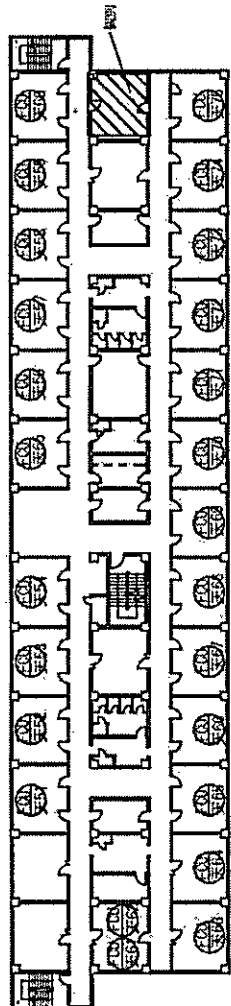
更新

国産	機種	型式	数量	単位	仕様内容	時刻
EHP 11	ドクター/形空気調和機 室外機専用ヒートポンプ	日立:RAS-AP-000CW (F)	1	台	メーカー一点検	余・検
EHP 11A	ドクター/形空気調和機 室内機 円筒形	日立:RP-800CSF1	1	台	点検、温度測定 7/15-開始	点・検
EHP 12	ドクター/形空気調和機 室外機専用ヒートポンプ	日立:RAS-AP-000CW (F)	1	台	ドレン掃除	点・検
EHP 12A	ドクター/形空気調和機 室内機 円筒形	日立:RP-800CSF1	1	台		

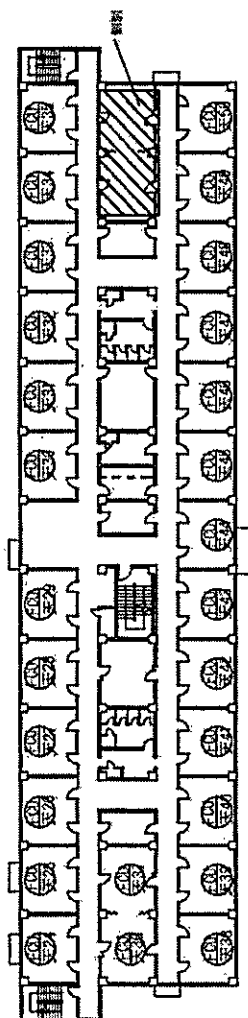
空調設備の更新については、空調機本体を単体で行った箇所である。また、更新の際には、既存の配管・配線・配線管等を撤去し、新しいものを設置する。また、更新の際には、既存の配管・配線・配線管等を撤去し、新しいものを設置する。また、更新の際には、既存の配管・配線・配線管等を撤去し、新しいものを設置する。



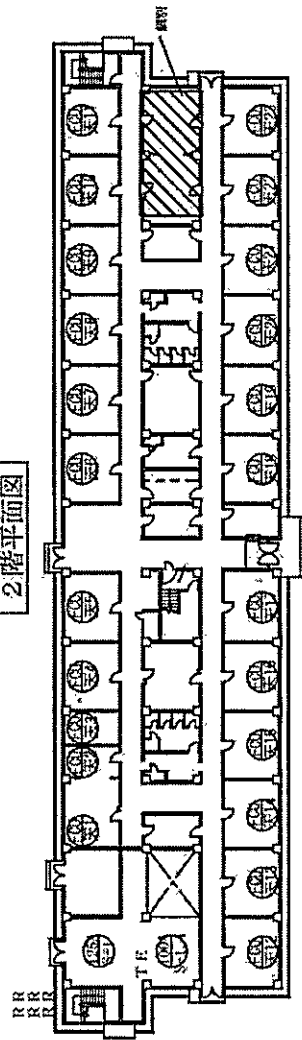
4階平面図



3階平面図



2階平面図



1階平面図

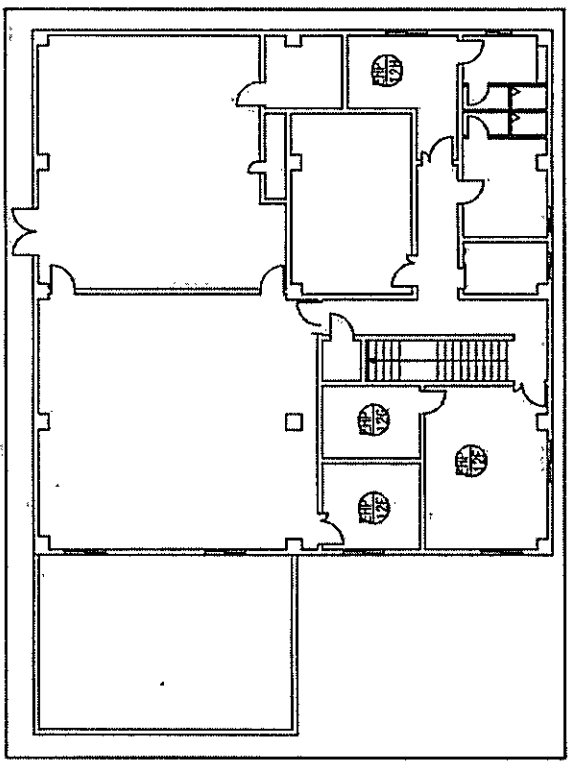
図号	機器	規格	数量	単位	仕様内容	階別
RR	エレベーター	三菱電機 GMP1180021P-BS	3	基	メーカー仕様	各・層
T.E.	階段ゲージ	系別型	1	台	取替・保守	各
RCU	ファンコイルユニット	天棚型	102	台	取替・保守、温度調整 1/2・1/3・1/4・1/5・1/6・1/7・1/8・1/9・1/10	各・層
100A	Y型ストレーナ	100A	4	個		
125A	Y型ストレーナ	125A	1	個	特殊仕様	各・層

図表はファンコイル・ドレン・閉鎖・凍結防止、空調機器と1分に集積することを保証すること。
 タワーの別名がある場合はメーカーの図面見直しを併し集積台へ集積すること。
 新年度4月以降は空調機を投置している、水中空調機等及び機器を併し集積台へ集積すること。

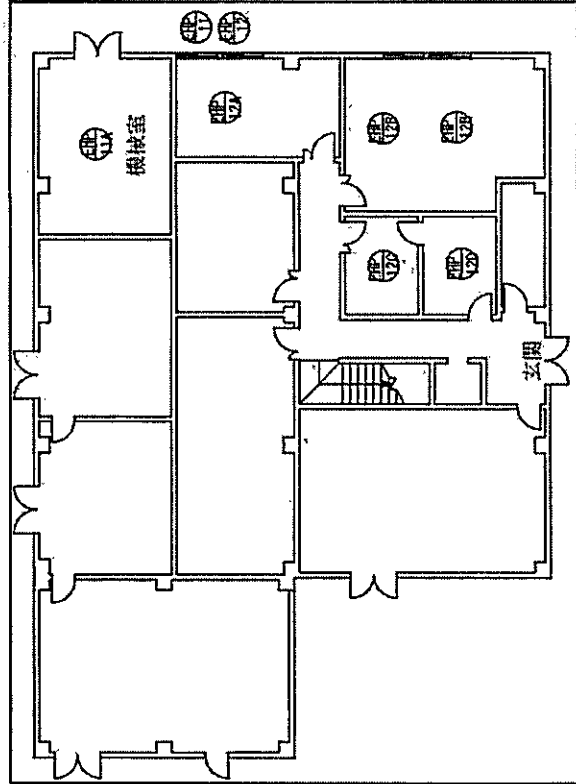
種別	233号建物平面図	縮尺	図番
		1/450	1.8/2.6

伊予地区地産物

注 1. 本図は、本館の
空調設備の配置
を示す。2. 本図は、本館の
空調設備の配置
を示す。



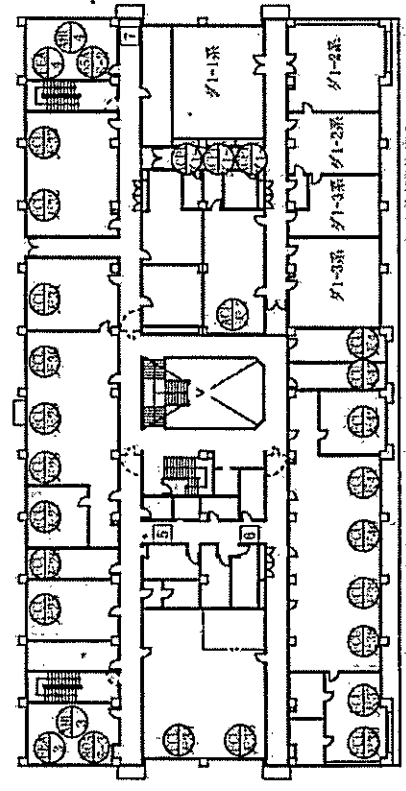
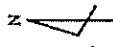
立入制限区画
2階平面図



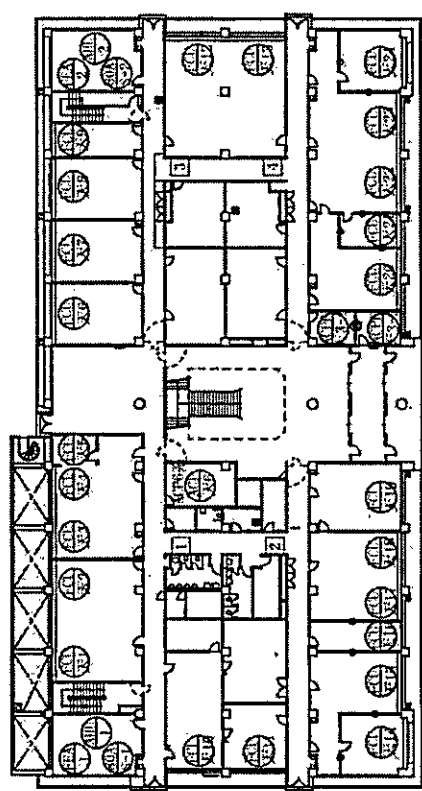
立入制限区画
1階平面図

図号	機器	規格	数量	単位	設置内容	型式
ERP-11	パナソニック形空調機	RPS-AP002KH1 (F)	1	台	天井・保守、温度測定	7181-1100
ERP-11A	室外機	RPS-AP015KH1 (F)	1	台	天井・保守、温度測定	7181-1100
ERP-12	室内機	球形	1	台	天井・保守、温度測定	7181-1100
ERP-12A	室外機	球形	1	台	天井・保守、温度測定	7181-1100
ERP-12B	室内機	天井・2方向	1	台	天井・保守、温度測定	7181-1100
ERP-12C	室内機	天井・2方向	2	台	天井・保守、温度測定	7181-1100
ERP-12D	室内機	天井・1方向	1	台	天井・保守、温度測定	7181-1100
ERP-12E	室内機	天井・1方向	1	台	天井・保守、温度測定	7181-1100
ERP-12F	室内機	天井・2方向	1	台	天井・保守、温度測定	7181-1100
ERP-12G	室内機	天井・1方向	1	台	天井・保守、温度測定	7181-1100
ERP-12H	室内機	天井・1方向	1	台	天井・保守、温度測定	7181-1100

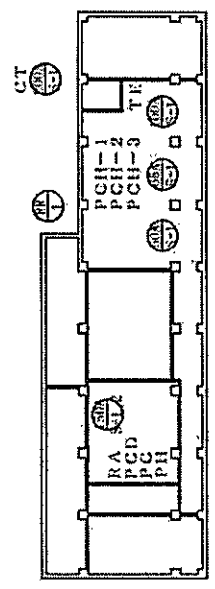
※設置者は監督官へ入館申請書を作成し監督官へ提出すること。
この図面については空調機仕様を併記した図面である。
設置者は本館の空調機仕様を併記した図面を参照すること。
空調機は本館の空調機仕様を併記した図面を参照すること。
空調機は本館の空調機仕様を併記した図面を参照すること。
空調機は本館の空調機仕様を併記した図面を参照すること。



立入制限区画
2階平面図



立入制限区画
1階平面図



地下平面図

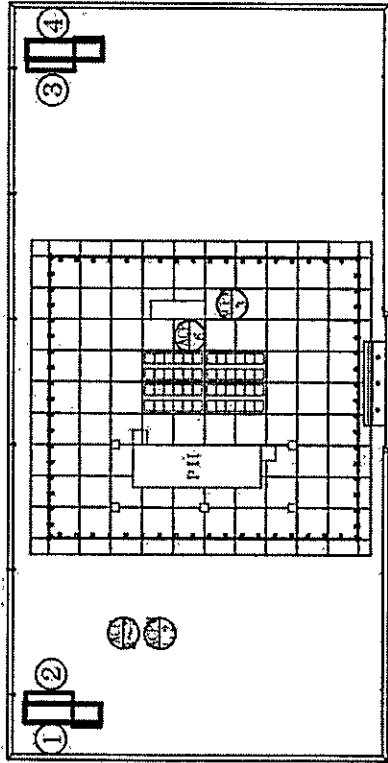
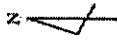
図番	機器	風位	数量	単位	点検内容	時期
RA	製氷式冷凍機	三洋電機 TSA-BW-210EIS	1	基	メーカー点検	冷・暖
CT	冷媒塔	空研工業 SKB-J95TWR	1	基	点検・保守・清掃	冷
PCB	冷媒ポンプ	川本 65×506M-4M3.7	3	台		冷
PC	冷媒ポンプ	川本 1000M-4M5.5	1	台	点検・保守	冷
PH	温水ポンプ	川本 1000M-4M3.7	1	台		冷
PCD	冷媒ポンプ	川本 1250M-4M1.8	1	台		冷
TE	暖房タンク	密閉型	1	台	点検・保守	冷
AIR	ユニット型空調機	A-210-3H, A-190-3H, A-120-3H	4	台	点検・保守、設置確認 フィルター清掃	冷・暖
FEA	空調機用送風機	FV-24FNS-CTK, FV-21FNS-CTK	4	台	点検・保守	冷・暖
PC	ファンコイルユニット	天カセ型	4.4	台	点検・保守、設置確認	冷・暖
ACTR	ビーム・リフ・リフト室内機	床置きダクト型 (2階東側)	3	台	点検・保守、設置確認	冷・暖
ACTR	ビーム・リフ・リフト室内機	天カセ型	2	台	点検・保守、設置確認 フィルター清掃	冷・暖
50A	Y型ストレーナ	50A	1	個		
65A	Y型ストレーナ	65A	2	個		
80A	Y型ストレーナ	80A	3	個		
100A	Y型ストレーナ	100A	1	個		冷
150A	Y型ストレーナ	150A	2	個		
200A	Y型ストレーナ	200A	1	個		
1	暖房出入口	格子、ルーバー 600×1700前後	11	台	清掃	冷
RR	空調制御システム	日本キャリア (株) 型名: CR123H	1	基	メーカー点検	冷・暖

製氷機は入庫の凍結を伴成し製氷機へ取出すこと。
 製氷機の凍結時には必ず上蓋及び側面のロックを解除すること。
 ファンコイルユニットについてはフィルター清掃を3回実施すること。
 暖房機は1台1台を定期的に清掃及び空気配管を点検し設置確認すること。
 不備のある箇所については報告し、当該箇所を修理し設置確認を要すること。

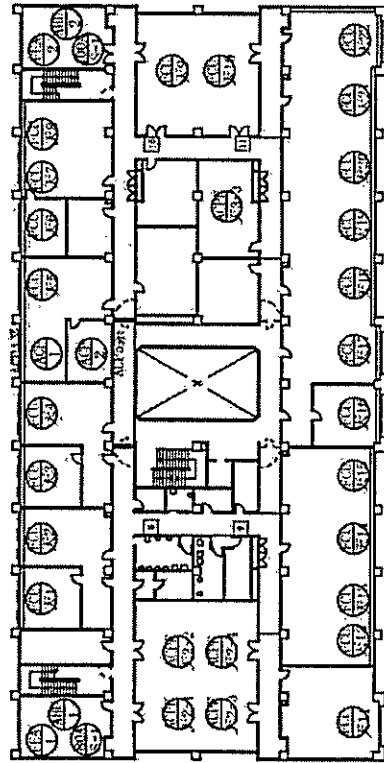
※ 一、二階に設置する
 ※ 一、二階に設置する
 ※ 一、二階に設置する

図番	機器	規格	数量	単位	仕様内容	時間
ARR-1	ユニット型空気調和機	A240-B、A300-B	2	台	蒸発・保冷、湿度調整 7141-増設	冷・暖
FEA-1	空調機用送風機		2	台	蒸発・保冷	冷・暖
RCU-1	ファンコイルユニット	天カセ型	22	台	蒸発・保冷、湿度調整 7141-増設	冷・暖
ACT-1	ビル用冷暖房室外機		3	台	蒸発・保冷	冷・暖
ACT-2	ビル用冷暖房室内機	天カセ型	4	台	蒸発・保冷、湿度調整 7141-増設	冷・暖
ACT-3	ビル用冷暖房室内機	天カセ型	1	台	蒸発・保冷、湿度調整 7141-増設	冷・暖
ACT-4	ビル用冷暖房室内機	天カセ型	6	台	蒸発・保冷、湿度調整 7141-増設	冷・暖
ROA-S-1	Y型ストレーナ	ROA	1	個	増設	冷
ROA-S-1	Y型ストレーナ	100A	1	個		
1	空調機用送風機	1600×800	4	個	増設(送風機)	冷・暖

※ 1階の空調機は、ビル用冷暖房室内機に増設すること。
 ※ 2階の空調機は、ビル用冷暖房室内機に増設すること。



R階平面図



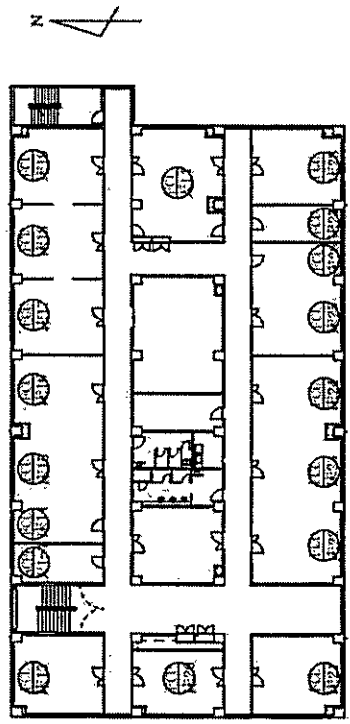
3階平面図

棟 別	250号建物3・R階平面図	縮 尺	1/500	図 番	21b/20
		伊丹駐屯地電算班			

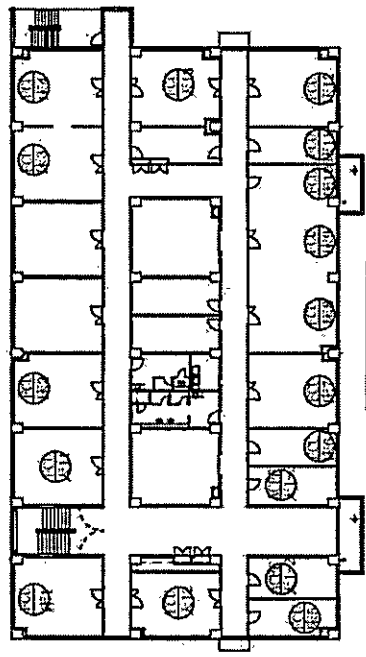
第一高層地区建築物
第一種用途地域
第一種中高層地区建築物

図番	機器	規格	数量	単位	仕様内容	時期
RIU	暖房式冷温水供給器	次野 GIU-V1DDST	1	基	メーカー点検	冷・暖
CT	冷却塔	伊原 SDW-U100-A・SD	1	基	高圧・保守・清掃	冷
PCII	冷温水ポンプ	在国 80×80・SF5-4K611	2	台	点検・保守	冷・暖
PCD	冷温水ポンプ	在国 100×80・SF54J611	1	台		冷
TE	監視タンク	監視器	1	台	点検・保守	冷
AMU	ユニット型空調機	本井工機製 FQV-71SEZ05	3	台	点検・保守、性能測定 7/15・清掃	冷・暖
ACU	ファンコイルユニット	矢野セ型	14	台	点検・保守、性能測定	冷・暖
ACU	ファンコイルユニット	床設置型	28	台		冷・暖
APR	450kcal/時 排外機	日立製 KAS-AP250TS	2	台	点検・保守、性能測定	冷・暖
APR	450kcal/時 排外機	日立製 KAS-AP224TS	2	台	点検・保守	冷・暖
ACT	450kcal/時 排外機	矢野セ型	14	台	点検・保守、性能測定	冷・暖
40A	Y型ストレーナ	40A	3	個		
50A	Y型ストレーナ	50A	15	個		
65A	Y型ストレーナ	65A	3	個		
80A	Y型ストレーナ	80A	3	個		
125A	Y型ストレーナ	125A	2	個		
150A	Y型ストレーナ	150A	1	個		

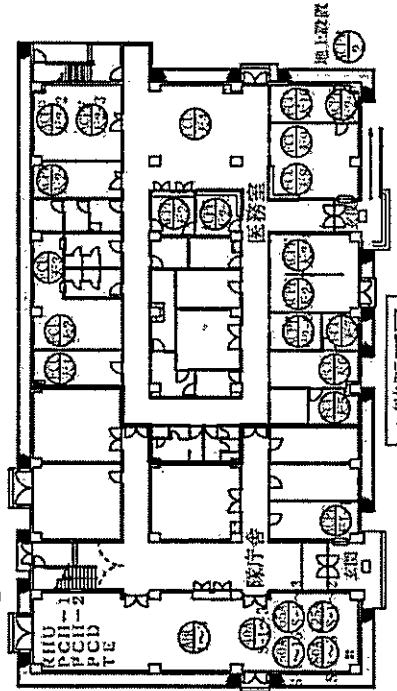
クランクマシン、ベント等の取付位置については別添付です。諸君の判断で取付をすること。
ワイヤターミネータは取付に支障すること。



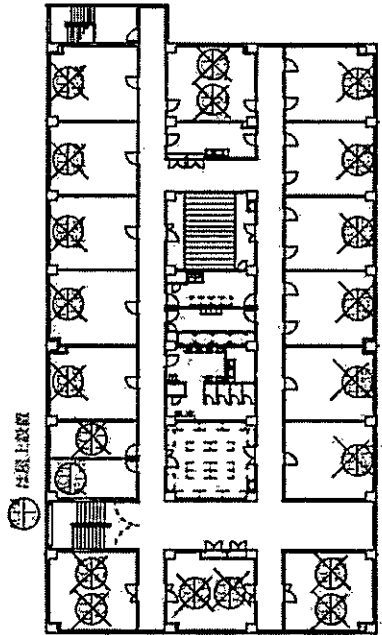
3階平面図



2階平面図



1階平面図



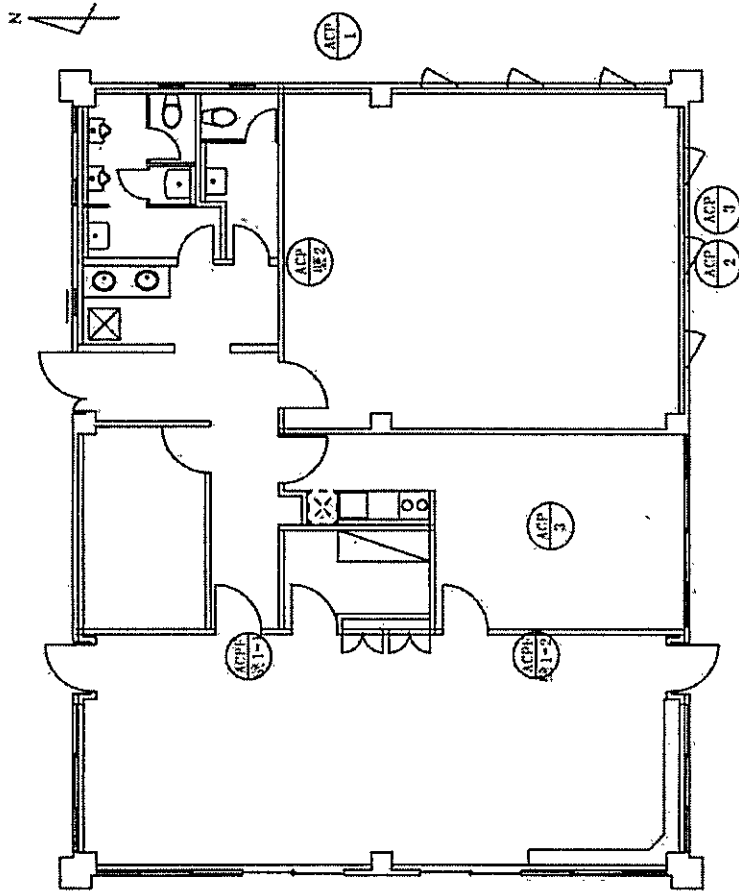
4階平面図

4階冷温水管網のためファンコイルユニット取付不可

種別	254号建築物平面図	縮尺	図番
		1/100	22/20

表 一 設備目録
 第一層階
 設備目録

図番	機 器	規 格	数 量	単 位	取 扱 内 容	材 質
ACP-1	個別冷暖機	標準型	1	台	点検・保守、運転調整	冷・暖
ACP-2	個別冷暖機	標準型	1	台	点検・保守、運転調整	冷・暖
ACP-3	個別冷暖機	変圧型	1	台	点検・保守、運転調整	冷・暖

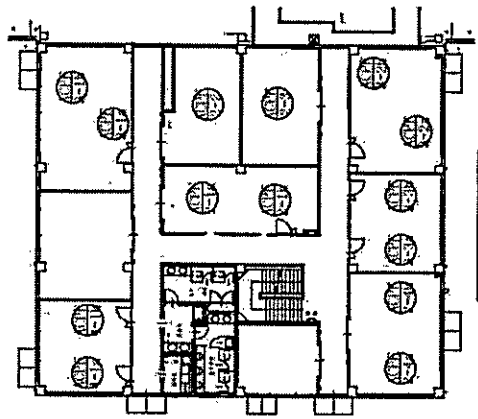


1 階平面図

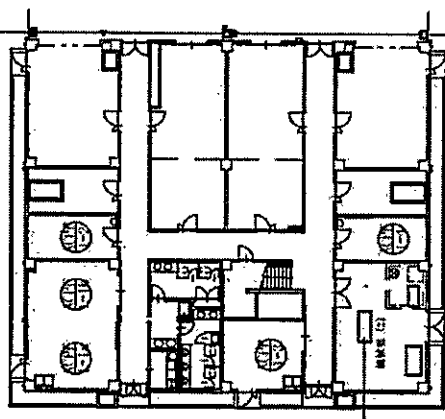
種 別	262号建物平面図	縮 尺	1/180	図 番	23/26
		伊丹駐屯地裏防路			

第一種電気工事
第二種電気工事
第三種電気工事
第四種電気工事
第五種電気工事
第六種電気工事
第七種電気工事
第八種電気工事
第九種電気工事
第十種電気工事

図番	機 器	規 格	数 量	単 位	点検内容	時間
ACPM 1	日立 RAS-AP280TS	日立 RAS-AP280TS	1	台	点検・保守	15分
ACPM 2	日立 RAS-AP280TS	日立 RAS-AP280TS	1	台	点検・保守	15分
ACPM 3	日立 RAS-AP335TS	日立 RAS-AP335TS	1	台	点検・保守	15分
ACPM 4	日立 RAS-CPRRS112	日立 RAS-CPRRS112	1	台	点検・保守	15分
ACPM 5	日立 RAS-AP280TS	日立 RAS-AP280TS	5	台	点検・保守	15分
ACPM 6	日立 RAS-AP280TS	日立 RAS-AP280TS	6	台	点検・保守	15分
ACPM 7	日立 RAS-AP280TS	日立 RAS-AP280TS	6	台	点検・保守	15分
ACPM 8	日立 RAS-AP280TS	日立 RAS-AP280TS	2	台	点検・保守	15分
PH 1	日立 RAS-AP280TS	日立 RAS-AP280TS	2.7	台	点検・保守	15分
PH 2	日立 RAS-AP280TS	日立 RAS-AP280TS	1	台	点検・保守	15分

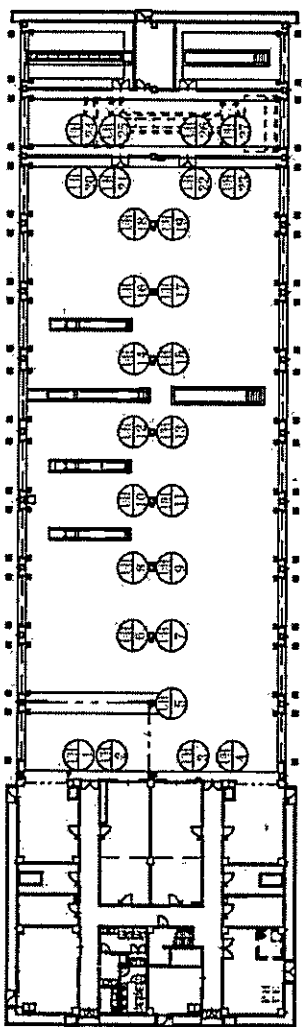


2階平面図



- ACPM -1
- ACPM -2
- ACPM -3
- ACPM -4

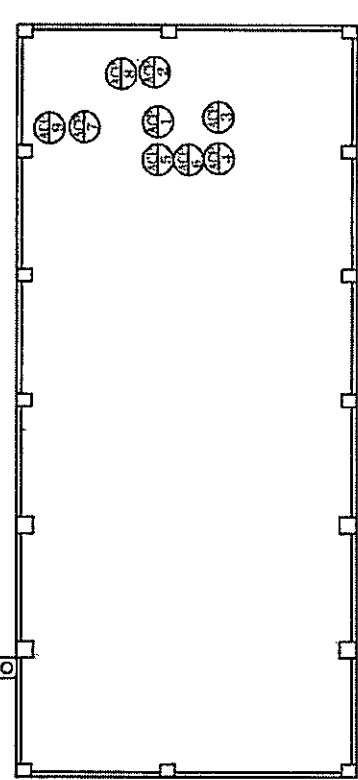
1階平面図



1階平面図

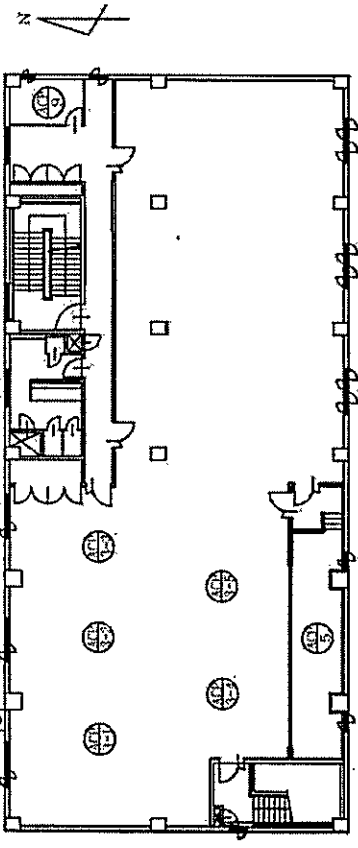
図号	機器	規格	数量	単位	設備内容	時期
ATP-1	全熱交換器	床面積	2	台	表換・保冷、710-1000 湿度測定	冷・暖
ATP-2	天井型空調機 (窓外機)	冷房：28.0kW	1	台	表換・保冷、710-1000 湿度測定	冷・暖
ATP-3	天井型空調機 (窓内機)	天井型送風機4方向	4	台	表換・保冷、710-1000 湿度測定	冷・暖
ATP-4	天井型空調機 (窓外機)	冷房：28.0kW	1	台	表換・保冷、710-1000 湿度測定	冷・暖
ATP-5	天井型空調機 (窓内機)	天井型送風機4方向	3	台	表換・保冷、710-1000 湿度測定	冷・暖
ATP-6	天井型空調機 (窓内機)	天井型送風機2方向	1	台	表換・保冷、710-1000 湿度測定	冷・暖
ATP-7	天井型空調機 (窓外機)	冷房：67.0kW	1	台	表換・保冷、710-1000 湿度測定	冷・暖
ATP-8	天井型空調機 (窓内機)	天井型送風機4方向	5	台	表換・保冷、710-1000 湿度測定	冷・暖
ATP-9	天井型空調機 (窓外機)	冷房：22.4kW	1	台	表換・保冷、710-1000 湿度測定	冷・暖
ATP-10	天井型空調機 (窓内機)	天井型送風機4方向	4	台	表換・保冷、710-1000 湿度測定	冷・暖
ATP-11	天井型空調機 (窓内機)	天井型送風機2方向	1	台	表換・保冷、710-1000 湿度測定	冷・暖
ATP-12	天井型空調機 (窓外機)	冷房：10.5kW	1	台	表換・保冷、710-1000 湿度測定	冷・暖
ATP-13	天井型空調機 (窓内機)	天井型送風機2方向	1	台	表換・保冷、710-1000 湿度測定	冷・暖
ATP-14	天井型空調機 (窓外機)	冷房：4.5kW	1	台	表換・保冷、710-1000 湿度測定	冷・暖
ATP-15	天井型空調機 (窓内機)	天井型送風機2方向	1	台	表換・保冷、710-1000 湿度測定	冷・暖
ATP-16	天井型空調機 (窓外機)	冷房：3.6kW	1	台	表換・保冷、710-1000 湿度測定	冷・暖
ATP-17	天井型空調機 (窓内機)	天井型送風機2方向	1	台	表換・保冷、710-1000 湿度測定	冷・暖

プランパッキング、ベムト等の前記品については詳細仕様書、設置者の指導で取付をすること。
 ワイヤレス通信は断電に留意し、下層がある場合は断電に留意すること。
 ※設置者は入居申請書を作成し、設置費を提出すること。

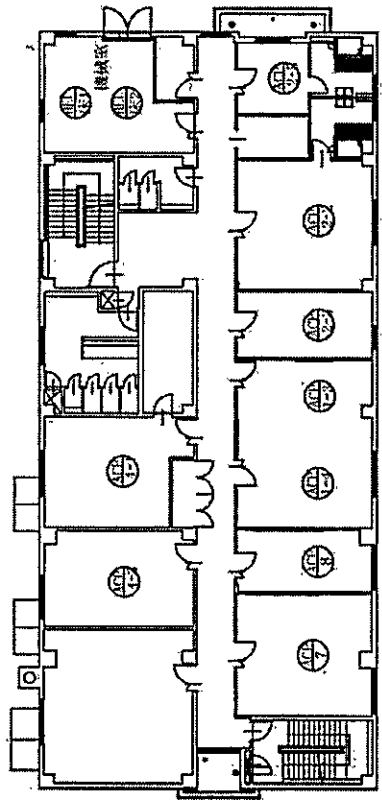


R階平面図

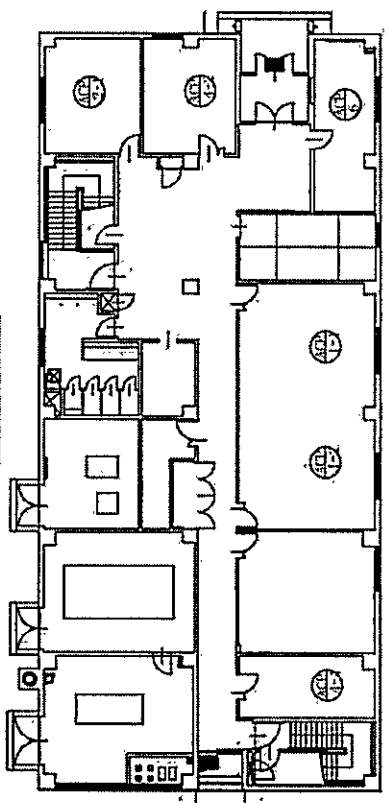
種別	207号建物平面図	縮尺	図番
		1/250	25/26



3階平面図

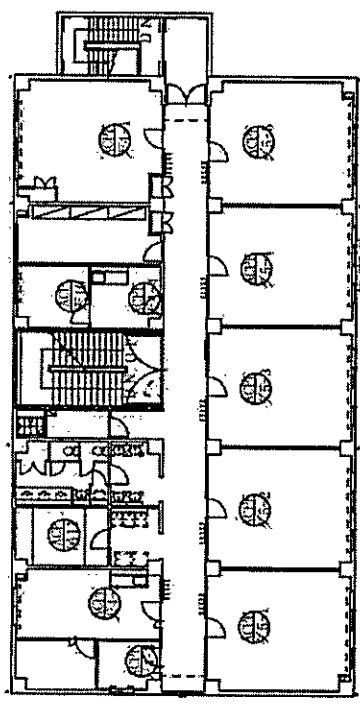


2階平面図

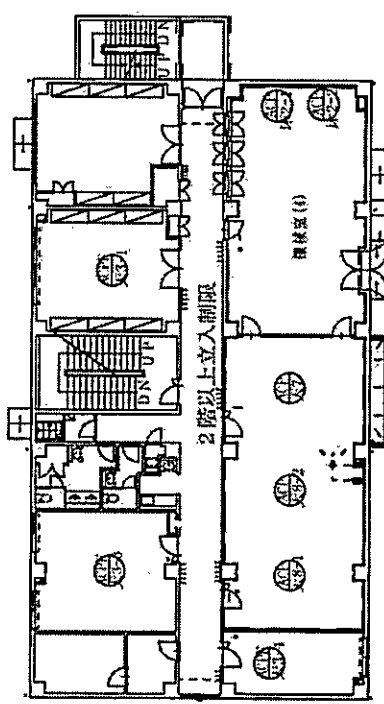


1階平面図

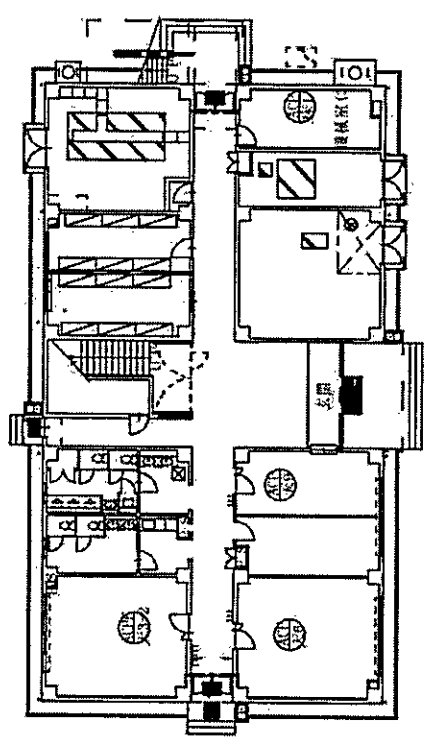
伊丹基地地業務課



3階平面図



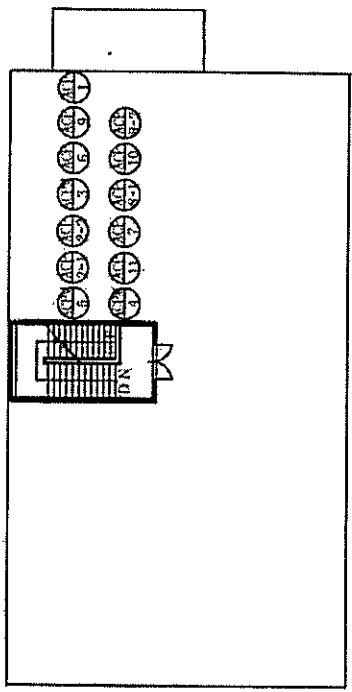
2階平面図



1階平面図

図番	機器	規格	数量	単位	点検内容	時期
ACPL NE11	ネットワーク型監視機	ネットワーク型監視機	3	台	点検内容 ネットワーク型監視機	年・検
ACPL NE12	ネットワーク型監視機	日立製 RAS-SP1006C2	3	台	点検内容 ネットワーク型監視機	年・検
ACPL NE13	ネットワーク型監視機	日立製 RAS-SP1006C2	3	台	点検内容 ネットワーク型監視機	年・検
ACPL NE14	ネットワーク型監視機	日立製 RAS-SP1006C2	3	台	点検内容 ネットワーク型監視機	年・検
ACPL NE15	ネットワーク型監視機	日立製 RAS-SP1006C2	3	台	点検内容 ネットワーク型監視機	年・検
ACPL NE16	ネットワーク型監視機	日立製 RAS-SP1006C2	3	台	点検内容 ネットワーク型監視機	年・検
ACPL NE17	ネットワーク型監視機	日立製 RAS-SP1006C2	3	台	点検内容 ネットワーク型監視機	年・検

各機器の点検は、メーカーの点検員による点検を依頼し、点検結果を点検報告書として提出すること。
 点検報告書は入館申請書と併せて提出すること。



R階平面図