

公 告

分任契約担当官
陸上自衛隊高知駐屯地
第 4 1 9 会計隊長 中平 友則

以下のとおり一般競争入札を実施するので、「入札及び契約心得」及び「契約条項」を承知のうえ参加されたい。

1 入札事項

契約実施計画番号	調 達 要 求 番 号	物 品 番 号	仕 様 書 番 号				
6QHK1E100020	6RUM1A10001 0001						
品名 または 件名							
高知（08）エレベーター保守点検							
部品番号 または 規格							
仕様書のとおり							
使 用 器 材 名							
数 量	単 位	銘 柄	使 用 期 限 等	グ ル ー プ	指 定	検 査	包 装
1.00	ST						
納地または工事場所				引 渡 場 所			
高知駐業				高知駐業 管理科 営繕班			
搬 入 場 所				納 期 ま た は 工 期			
高知駐業 管理科 営繕班				令和8年4月1日（水）～令和9年3月31日（水）			

2 競争参加資格

次のいずれかであること
全省庁統一資格の「役務の提供等」に係る等級がA、B、C、D等級であること
ただし、細部は注意事項による。

3 契約条項を示す場所

陸上自衛隊高知駐屯地 会計隊事務室

4 説明会及び入札執行の日時場所

説明会日時場所：説明会は実施しない。
入札日時場所：令和8年3月25日（水）13時10分 陸上自衛隊高知駐屯地 会計隊入札室

5 保証金

入札保証金：免除 契約保証金：免除

6 落札決定方式及び契約方式

落札決定方式：総品目総額 契約方式：一般競争

7 注意事項

別紙のとおり

1 競争に参加する者に必要な資格に関する事項

次の各項目のすべての条件を満たす者

- (1) 予算決算及び会計令第70条の規定に該当しない者であること。なお、未成年者、被保佐人又は被補助人であって、契約締結のために必要な同意を得ている者は、同条中、特別の理由がある場合に該当する。
- (2) 予算決算及び会計令第71条の規定に該当しない者であること。
- (3) 令和7・8・9年度競争参加資格(全省庁統一資格)「役務の提供等」D等級以上で四国地域の資格を有する者
- (4) 都道府県警察から暴力団関係業者として防衛省が発注する工事等から排除するよう要請があり、当該状態が継続している有資格業者については、競争参加を認めない。
- (5) 入札後、契約を締結するまでの間に、都道府県警察から暴力団関係業者として防衛省が発注する工事等から排除するよう要請があり、当該状態が継続している有資格業者とは契約を行わない。
- (6) 入札心得に定める「暴力団排除に関する誓約事項」に基づく誓約を行わない者の競争参加を認めない。
- (7) 契約担当官等から指名停止の措置を受けている期間中の者でないこと。(協力者を含む。)
- (8) 防衛省大臣官房衛生監、防衛政策局長、防衛装備庁長官又は陸上幕僚長から「装備品等及び役務の調達に係る指名停止等の要領」に基づく指名停止の措置を受けている期間中の者でないこと。
- (9) 前号により現に指名停止を受けている者と資本関係又は人的関係のある者であって、当該者と同種の物品の売買又は製造若しくは役務請負について防衛省と契約を行おうとする者でないこと。
- (10) 原則、現に指名停止を受けている者の下請負については、認めない。ただし、真にやむを得ない事由を該当する省指名停止権者が認めた場合には、この限りでない。

(11) 解約に伴う違約金

本公告条件に基づき契約したものについては、天災・地変による場合その他特別の事情がある場合を除き、本公告第3項(3)に規定する「契約業者がその義務を履行しない場合」に該当することとなるため違約金を徴収する。

2 入札説明会及び競争入札執行の場所及び日時

(1) 入札説明会 : 実施しない

(2) 入札

ア 場所 : 陸上自衛隊高知駐屯地第419会計隊入札室
イ 日時 : 令和8年3月25日(水) 13時10分から

3 保証金等に関する事項

- (1) 入札保証金 : 免除
- (2) 契約保証金 : 免除
- (3) 違約金 : 落札者が「入札及び契約心得」に従って契約の締結手続きをしない場合には、落札者が契約締結に応じないものとみなし、落札価格の100分の5に相当する金額を違約金として徴収し、契約者が契約を履行しない場合は、契約金額の100分の10以上の金額を違約金として徴収する。

4 入札方法

落札決定に当たっては、入札書に記載された金額に当該金額の10%に相当する額を加算した金額(当該金額に1円未満の端数があるときは、その端数を切り捨てるものとします。)をもって落札価格とするので、入札者は消費税、地方消費税の課税事業者、免税事業者であることに拘わらず入札書には、見積もった金額の110分の100を記載すること。(税抜)

なお、入札書には、入札金額の積算内訳書を添付すること。

5 入札の無効

- (1) 第1項で示した競争に参加する者に必要な資格を有しない者のした入札
- (2) 入札に関する条項に違反した入札
- (3) 入札金額、入札者の氏名及び押印された印影が判別し難い入札
- (4) 入札者が誓約した誓約書に虚偽があった場合又は誓約に反する行為があった場合

6 契約書の作成

契約書を作成する。

契約書の記載要領の細部については、落札決定後落札者に説明する。

7 落札の決定方式

総額

総額が予定価格の範囲内で最低の価格をもって申込をした者を落札者とする。

なお、落札となるべき同額の入札をした者が2人以上ある場合は、くじ引きにより落札者を決定する。

8 その他

- (1) 郵便による入札については、令和8年3月24日(火)17時00分必着分までを有効とします。なお、事前に郵便入札の申し出を第419会計隊まで行くとともに便着の確認を必ずお願いします。また、入札金額が同額による場合は当該入札に関係の無い職員により抽選を実施します。
- (2) 予定価格に達しない場合は再度入札を実施します。郵便による入札がない場合は当日実施し、郵便による入札がある場合は別途連絡します。
- (3) 電報・電話等による入札は認めません。
- (4) 入札に参加する者は、令和8年3月23日(月)12時00分までに資格決定通知書の写しを提出してください。(FAX可)
- (5) 代表者以外での入札については、入札までに委任状を提出してください。
- (6) 市価調査等依頼の場合はご協力をお願いします。
- (7) 入札心得等関係事項を承知の上参加してください。
- (8) 適用する契約条項
 - ア 役務請負契約条項
 - イ 談合等の不正行為に関する特約条項
 - ウ 暴力団排除に関する特約条項
- (9) 入札及び契約に関する詳細は、陸上自衛隊高知駐屯地第419会計隊契約班窓口にて閲覧してください。
- (10) 入札及び契約事項に関する問い合わせ先

〒781-5451 高知県香南市香我美町上分3390番地

陸上自衛隊高知駐屯地 第419会計隊 担当: 井垣(いがき)

TEL 0887-56-3471 内線(347) FAX 0887-56-3475 (直通)

(仕様書等に関する事項)

陸上自衛隊高知駐屯地 業務隊管理科営繕班 担当: 大谷(おおたに)

TEL 0887-56-3471 内線(317)

本公告は、陸上自衛隊高知駐屯地 第419会計隊

陸上自衛隊中部方面隊ホームページ <https://www.mod.go.jp/gsd/mae/mafin/>に掲示している。

高知（08）エレベーター保守点検
仕 様 書

仕 様 書

役務名称： 高知（08）エレベーター保守点検

- 1 役務場所
高知県香南市香我美町上分3390 陸上自衛隊高知駐屯地
- 2 期間等
 - (1) 役務期間：令和8年4月1日～令和9年3月31日
 - (2) 点検日：毎月第2火曜日を基準とする。
- 3 役務概要
本役務は、エレベーターの保守点検を実施するものである。
- 4 エレベーター仕様

項 目	仕 様	数 量
機 種	株式会社日立製作所 機械室レスP-11-C090	4 台
号 機 名	NO. 1～4号機	
用途/定格積載質量/定員	乗用 / 750kg / 11人乗	
速 度	90m/min	
運 転 方 式	2台群乗合全自動方式	
制 御 方 式	インバーター制御方式	
停 止 階	8箇所（1～8階）	
籠/出入口寸法	間口1,400mm×奥行1,350mm×天井高2,300mm/幅800mm×高さ2,100mm	
戸 型 式	2枚戸中央開き（開閉方式：電動）	
巻上機型式	ギヤレス	
網 車	φ410mm	
主ロープ/カバナーロープ	φ10mm×4本 / φ6mm	
ガイドレール	籠：T89/B kg/m おもり：T89/B、T127-1/B kg/m	
緩衝器	籠：油入 おもり：油入	
非常止装置	籠：次第ぎき	
電 動 機	AC6.9kW	
動力用電源	AC3φ200V60Hz	
監 視 装 置	リモートメンテナンスインターフェース付	
連絡装置・設置場所	同時通話式インターホン/親機設置場所（1階駐屯地当直室、管理科事務室）	4台/2台
管 制 運 転	地震有り（P波及びS波感知）（リスタート機能付）	各2台
	火災有り（火報と連動した接点による自動式）	2 台
	停電有り	4 台

- 5 一般事項
 - (1) 本作業は、本仕様書・図面によるほかメーカーの定める点検項目及び次の関係法令等を遵守して実施すること。
【国土交通大臣官房庁営繕部監修 令和5年版】
・建築保全業務共通仕様書
 - (2) 図面又は仕様書に不明な事項、また疑義が生じた場合は、監督官と協議し、仕様書等に記載なき事項でも技術上必要なものは受注者の責任において良心的に施工すること。

- (3) 受注者は作業に先立ち、監督官と協議の上、工程表を作成し監督官に提出すること。
- (4) 作業時間は08:15～17:00とする。ただし、作業時間を延長する場合は、事前に官側の許可を受けていればこの限りではない。
- (5) 作業場所の風紀、衛生、火災予防、盗難予防については必要な処置を施すとともに、常に諸材料の整理整頓、その他清掃を行い、受注者の責任において管理すること。
- (6) 作業完了後速やかに作業場所の清掃、後片付けを行い監督官の点検を受けること。
- (7) 本作業は、受注者の責任において実施するものとし、作業に際し建物及び物品等を損傷させた場合又は第三者等に損害を与えた場合には、監督官に報告のうえ受注者の責任において補償すること。
- (8) 作業に際し、受注者は作業内容を作業関係者に十分掌握させるとともに、作業員に対して安全教育を実施し、安全な作業方法の確認及び安全点検を実施すること。
- (9) 作業中、異常があった際は速やかに監督官へ報告すること。
- (10) 自衛隊施設からの電気・給水は原則として使用できないものとする。ただし、使用する場合は監督官と協議のうえ、メーター等を設置し部隊側算定に基づき有償とする。

6 特記事項

- (1) 点検項目は、点検結果報告書によるものとし、受注者が定める様式については、監督官と協議の上、承諾を得た後に使用可能とする。
- (2) 遠隔監視装置による遠隔監視を適用する場合は、点検内容について官側と協議の上、承諾を得た後に実施するものとする。
- (3) 保守点検受注者まで緊急時の際に連絡がとれるように通報連絡体制を整え、官側からの応答に24時間対応するものとする。エレベーター内から連絡があった場合は、直ちに業務隊管理科営繕班若しくは、業務隊当直まで連絡すること。それらに掛かる通信料等は保守点検受注者の負担とする。
- (4) 機器・装置等の点検を行い、必要に応じて給油・調整・清掃を実施するものとする。
- (5) 故障・事故等緊急を要する場合は通報により技術者を至急現地に派遣し、迅速に適切な処置を行うものとする。そのため、24時間365日緊急時に対応できるよう安全管理及び連絡体制を十分に整えておくと共に関係者に周知徹底を図ること。
- (6) 官側が別途契約により、エレベーターに関する補修工事等を実施する場合は、技術者を派遣し立会させること。

7 消耗品

消耗品は次のとおりとする。

- (1) 制御盤等ヒューズ類
- (2) 電動機回転機カーボンブラシ
- (3) 停電灯ランプ
- (4) 操作盤ランプ
- (5) 籠照明ランプ
- (6) 乗場押しボタンランプ
- (7) 点検用オイル・グリス類
- (8) ウェス、サンドペーパー
- (9) ビス、ナット、ワッシャー
- (10) その他消耗品以外の部品等の取替が必要な場合は、監督官に報告し、指示を受けるものとする。

8 提出書類

本作業の提出書類は下記のとおりとし、期限までに必ず提出すること。

- (1) 現場代理人等通知書 (契約後速やかに)
- (2) 現場代理人略歴書 (契約後速やかに)
- (3) 工程表 (契約後速やかに)
- (4) 着手届 (着手前)
- (5) 完了届 (完了後速やかに)
- (6) 点検結果報告書 (完了後速やかに)
- (7) 作業写真 (完了後速やかに)

※写真については、各工程ごと（着手前・作業中・完了後）及び指示する箇所を撮影し、写真帳に整理し提出すること。

- (8) その他監督官が指示するもの。

9 完了検査

点検完了後、点検結果報告書を検査官が確認し、合格をもって完了とする。

点検結果報告書（毎月点検）

場所：

点検者：

点検日： 年 月 日

		開閉回数	回	○ 異常なし	△ 要注意	× 異常あり
点検場所	点検項目			判定	備考	
1. 機器類 a. 主開閉器、受電盤、 制御盤、起動盤及 び信号盤 b. 制御盤カバースイッチ c. 巻上機 d. 電磁ブレーキ e. 電動機 f. 箆側調速機 g. つり合いおもり側 調速機 2. 箆 a. 運行状況 b. 箆室の周壁、天井 及び床 g. 箆の戸のスイッチ h. 戸閉安全装置 i. 箆操作盤 j. 箆内位置表示灯 k. 外部への連絡装置 l. 照明	① 作動の良否を点検する。					
	① スイッチの作動の良否を点検する。					
	① 潤滑状態の良否及び油漏れの有無を点検する。					
	① スリップの異常の有無を点検する。					
	① 作動の良否を点検する。					
	② 異常音、異常振動及び異常温度の有無を点検する。					
	③ 電動機エンコーダ、パイロットゼネレータの作動の良否を点検する。					
	④ 電動機用冷却ファンの作動の良否を点検する。					
	① 異常音及び異常振動の有無を点検する。					
	② エンコーダの作動の良否を点検する。					
	① 異常音及び異常振動の有無を点検する。					
	② エンコーダの作動の良否を点検する。					
	① 加速・減速の良否並びに着床段差及び異常振動の有無を点検する。					
	① 加速・減速の良否並びに着床段差及び異常振動の有無を点検する。					
	② 作動の良否を点検する。					
① 戸の反転動作機能の良否を点検する。						
① 作動の良否を点検する。						
② 取付け状態の良否を点検する。						
① 球切れの有無を点検する。						
① 呼出し及び通話の良否を点検する。						
② 装置の異常の有無を点検する。						
① 球切れ及びちらつきの有無を点検する。						
② 照明カバーの取付け状態の良否、汚れの有無を点検する。						
備考						

点検結果報告書（毎月点検）

場所：

点検者：

点検日： 年 月 日

	開閉回数	回	○ 異常なし	△ 要注意	× 異常あり
点検場所	点検項目		判定	備考	
m. 換気扇及びファン	① 回転状態の作動の良否を点検する。				
	② ルーバーの汚れの有無を点検する。				
n. 停止スイッチ	① 作動の良否を点検する。				
o. 注意銘板の表示	① 用途、積載質量（または積載量）及び最大定員の表示の適否を点検する。				
p. 停電灯装置	① 点灯状態の良否を点検する。				
r. 光電装置	① 作動の良否を点検する。				
s. 床合せ補正装置	① 着床面を基準として規定値内の位置において補正することができることを確認する。				
3. 籠の周囲及び昇降路	① 汚れの有無を点検する。				
a. 籠の上部の外観					
b. 戸の開閉装置	① 戸の開閉状態及び開閉時間の良否を点検する。				
g. ガイドレール及びブラケット	① 取付け状態の良否を点検する。				
o. 着床装置	① 作動の良否を点検する。				
4. 乗場	① 乗場呼びの作動の良否を点検する。				
a. 乗場ボタン	② 取付け状態の良否を点検する。				
b. 位置表示灯	① 表示灯の球切れの有無を点検する。				
e. ドアインターロックスイッチ	① 作動の良否を点検する。				
j. 光電装置など	① 作動の良否を点検する。				
5. ピット	① 漏水の有無を点検する。				
a. 環境状況					
d. ガバナロープ用及びその他の張車	① 走行中に、異常音の有無を点検する。				
備考					

点検結果報告書（3ヶ月点検）

場所：

点検者：

点検日： 年 月 日

	開閉回数	回	○ 異常なし	△ 要注意	× 異常あり
点検場所	点検項目		判定	備考	
1. 機器類	① 作動の良否を点検する。				
a. 主開閉器、受電盤、制御盤、起動盤及び信号盤					
b. 制御盤がバースイッチ	① スイッチの作動の良否を点検する。				
c. 巻上機	① 潤滑状態の良否及び油漏れの有無を点検する。				
d. 電磁ブレーキ	① スリップの異常の有無を点検する。				
e. 電動機	① 作動の良否を点検する。				
	② 異常音、異常振動及び異常温度の有無を点検する。				
	③ 電動機エンコーダ、パイロットゼネレータの作動の良否を点検する。				
	④ 電動機用冷却ファンの作動の良否を点検する。				
f. 籠側調速機	① 異常音及び異常振動の有無を点検する。				
	④ エンコーダの作動の良否を点検する。				
g. つり合いおもり側調速機	① 異常音及び異常振動の有無を点検する。				
	④ エンコーダの作動の良否を点検する。				
2. 籠	① 加速・減速の良否並びに着床段差及び異常振動の有無を点検する。				
a. 運行状況					
b. 籠室の周壁、天井及び床	① 加速・減速の良否並びに着床段差及び異常振動の有無を点検する。				
c. 籠の戸及び敷居	① ドアシュー及び敷居溝の摩耗の有無を点検する。				
g. 籠の戸のスイッチ	② 作動の良否を点検する。				
h. 戸閉安全装置	① 戸の反転動作機能の良否を点検する。				
i. 籠操作盤	① 作動の良否を点検する。				
	② 取付け状態の良否を点検する。				
j. 籠内位置表示灯	① 球切れの有無を点検する。				
k. 外部への連絡装置	① 呼出し及び通話の良否を点検する。				
	② 装置の異常の有無を点検する。				
	③ 電話回線を使用している場合は、電話回線の異常の有無を				
備考					

点検結果報告書（3ヶ月点検）

場所：

点検者：

点検日： 年 月 日

	開閉回数	回	○ 異常なし	△ 要注意	× 異常あり
点検場所	点検項目		判定	備考	
k. 外部への連絡装置	点検する。				
l. 照明	① 球切れ及びちらつきの有無を点検する。				
	② 照明カバーの取付け状態の良否、汚れの有無を点検する。				
m. 換気扇及びファン	① 回転状態の作動の良否を点検する。				
	② ルーバーの汚れの有無を点検する。				
n. 停止スイッチ	① 作動の良否を点検する。				
o. 注意銘板の表示	① 用途、積載質量（または積載量）及び最大定員の表示の適否を点検する。				
p. 停電灯装置	① 点灯状態の良否を点検する。				
r. 光電装置	① 作動の良否を点検する。				
s. 床合せ補正装置	① 着床面を基準として規定値内の位置において補正することができることを確認する。				
3. 籠の周囲及び昇降路	① 汚れの有無を点検する。				
a. 籠の上部の外観					
b. 戸の開閉装置	① 戸の開閉状態及び開閉時間の良否を点検する。				
g. ガイドレール及び ブラケット	① 取付け状態の良否を点検する。				
o. 着床装置	① 作動の良否を点検する。				
4. 乗場	① 乗場呼びの作動の良否を点検する。				
a. 乗場ボタン	② 取付け状態の良否を点検する。				
b. 位置表示灯	① 表示灯の球切れの有無を点検する。				
e. ドアインターロックスイッチ	① 作動の良否を点検する。				
j. 光電装置など	① 作動の良否を点検する。				
5. ピット	① 漏水の有無を点検する。				
a. 環境状況					
d. ガバナロープ用及び その他の張車	① 走行中に、異常音の有無を点検する。				
6. 付加装置	② バッテリー液に不足がないことを確認する。				
c. 停電時管制運転装置					
備考					

点検結果報告書（6ヶ月点検）

場所：

点検者：

点検日： 年 月 日

		開閉回数	回	○	異常なし	△	要注意	×	異常あり
点検場所	点検項目				判定	備考			
1. 機器類	① 作動の良否を点検する。								
a. 主開閉器、受電盤	④ 主開閉器の操作及び作動の良否を点検する。								
制御盤、起動盤及び信号盤	⑤ 電磁接触器の接点摩耗の有無を点検する。								
	⑦ プリント板の汚れ及び冷却ファンの回転状態の異常の有無を点検する。								
b. 制御盤カバースイッチ	① スイッチの作動の良否を点検する。								
c. 巻上機	① 潤滑状態の良否及び油漏れの有無を点検する。								
d. 電磁ブレーキ	① スリップの異常の有無を点検する。								
	② ブレーキシュー、アーム及びプランジヤーの作動の良否を点検する。								
	③ プランジヤーストロークを点検し、その良否を確認する。								
	④ ブレーキスイッチ接点の脱落、荒損及び摩耗の有無を点検する。								
e. 電動機	① 作動の良否を点検する。								
	② 異常音、異常振動及び異常温度の有無を点検する。								
	③ 電動機エンコーダ、パイロットゼネレータの作動の良否を点検する。								
	④ 電動機用冷却ファンの作動の良否を点検する。								
f. 箆側調速機	① 異常音及び異常振動の有無を点検する。								
	④ エンコーダの作動の良否を点検する。								
g. つり合いおもり側調速機	① 異常音及び異常振動の有無を点検する。								
	④ エンコーダの作動の良否を点検する。								
i. 箆速度検出器	① 取付け状態の良否を点検する。								
	② 正しく機能していることを確認する。								
2. 箆	① 加速・減速の良否並びに着床段差及び異常振動の有無を点検する。								
a. 運行状況									
b. 箆室の周壁、天井及び床	① 加速・減速の良否並びに着床段差及び異常振動の有無を点検する。								
c. 箆の戸及び敷居	① ドアシュー及び敷居溝の摩耗の有無を点検する。								
備考									

点検結果報告書（6ヶ月点検）

場所：

点検者：

点検日： 年 月 日

	開閉回数	回	○	△	×	異常あり
点検場所	点検項目		判定	備考		
d. 籠の戸ハンガーローラ	① 取付け状態及び作動の良否を点検する。					
	② ハンガーのおどり止めの状態が適切であることを確認する。					
f. ドアレール	① 取付け状態の良否を点検する。					
	② 摩耗及びさびの有無を点検する。					
g. 籠の戸のスイッチ	① 取付け状態の良否を点検する。					
	② 作動の良否を点検する。					
h. 戸閉安全装置	① 戸の反転動作機能の良否を点検する。					
i. 籠操作盤	① 作動の良否を点検する。					
	② 取付け状態の良否を点検する。					
j. 籠内位置表示灯	① 球切れの有無を点検する。					
k. 外部への連絡装置	① 呼出し及び通話の良否を点検する。					
	② 装置の異常の有無を点検する。					
	③ 電話回線を使用している場合は、電話回線の異常の有無を点検する。					
l. 照明	① 球切れ及びちらつきの有無を点検する。					
	② 照明カバーの取付け状態の良否、汚れの有無を点検する。					
m. 換気扇及びファン	① 回転状態の作動の良否を点検する。					
	② ルーバーの汚れの有無を点検する。					
n. 停止スイッチ	① 作動の良否を点検する。					
o. 注意銘板の表示	① 用途、積載質量（または積載量）及び最大定員の表示の適否を点検する。					
p. 停電灯装置	① 点灯状態の良否を点検する。					
r. 光電装置	① 作動の良否を点検する。					
s. 床合せ補正装置	① 着床面を基準として規定値内の位置において補正することができることを確認する。					
3. 籠の周囲及び昇降路	① 汚れの有無を点検する。					
a. 籠の上部の外観						
b. 戸の開閉装置	① 戸の開閉状態及び開閉時間の良否を点検する。					
備考						

点検結果報告書（6ヶ月点検）

場所：

点検者：

点検日： 年 月 日

	開閉回数	回	○	異常なし	△	要注意	×	異常あり
点検場所	点検項目		判定	備考				
c. 籠上安全スイッチ及び 運転装置	① 作動の良否を点検する。							
f. 主索及び调速機ロープ	③ すべての主索が、ほぼ均等な張力であることを点検する。							
g. ガイドレール及びブケット	① 取付け状態の良否を点検する。							
i. つり合いおもり	① 取付け状態の良否を点検する。							
k. 上部ファイバリミット スイッチ	① 取付け状態の良否を点検する。							
	② 作動の良否を点検する。							
o. 着床装置	① 作動の良否を点検する。							
p. 給油器	① 給油機能の異常の有無を点検する。							
	② 油量の適否を点検する。							
q. 昇降路	① エレベータに係わる設備以外のものの有無を点検する。							
4. 乗場	① 乗場呼びの作動の良否を点検する。							
a. 乗場ボタン	② 取付け状態の良否を点検する。							
b. 位置表示灯	① 表示灯の球切れの有無を点検する。							
d. 乗場の戸及び敷居	① ドアシュー及び敷居溝の摩耗の有無を点検する。							
e. ドアインターロックスイッチ	① 作動の良否を点検する。							
	② 取付け状態の良否を点検する。							
f. ドアクローザー	① ドア閉端で自動的に閉じる機能に異常がないことを確認する。							
i. ドアレール	① 取付け状態の良否を点検する。							
	② 摩耗及びさびの有無を点検する。							
j. 光電装置など	① 作動の良否を点検する。							
5. ピット	① 漏水の有無を点検する。							
a. 環境状況	② 汚れ及びエレベーターに係わる設備以外のものの有無を点検する。							
c. 緩衝器	① 取付け状態の良否を点検する。							
	② スプリング又はブランジャーのさびの有無を点検する。							
d. ガバナロープ用及び その他の張車	① 走行中に、異常音の有無を点検する。							
f. 下部ファイバリミットスイッチ	① 作動の良否を点検する。							
備考								

点検結果報告書（1年点検）

場所：

点検者：

点検日： 年 月 日

		開閉回数	回	○	異常なし	△	要注意	×	異常あり
点検場所	点検項目	判定			備考				
1. 機器類 a. 主開閉器、受電盤、 制御盤、起動盤及 び信号盤	① 作動の良否を点検する。								
	② 端子の緩み及びヒューズエレメントの異常の有無を点検する。								
	③ 電動機主回路、制御回路、信号回路及び照明回路の絶縁抵抗を測定し、その良否を確認する。								
	④ 主開閉器の操作及び作動の良否を点検する。								
	⑤ 電磁接触器の接点摩耗の有無を点検する。								
	⑥ 制御盤内の清掃を実施する。								
	⑦ プリント板の汚れ及び冷却ファンの回転状態の異常の有無を点検する。								
b. 制御盤カバースイッチ	① スイッチの作動の良否を点検する。								
c. 巻上機	① 潤滑状態の良否及び油漏れの有無を点検する。								
	② 回転時に軸受の異常音及び異常振動の有無を点検する。								
	③ 綱車のひび割れ、ロープ溝の摩耗及びロープスリップの有無を点検する。								
	④ 各すべり軸受または転がり軸受部への給油を実施する。								
d. 電磁ブレーキ	① スリップの異常の有無を点検する。								
	② ブレーキシュー、アーム及びプランジャーの作動の良否を点検する。								
	③ プランジャーストロークを点検し、その良否を確認する。								
	④ ブレーキスイッチ接点の脱落、荒損及び摩耗の有無を点検する。								
	⑤ ブレーキライニング摩耗の有無を点検する。								
	⑥ 制動力をチェックし、その良否を確認する。								
e. 電動機	① 作動の良否を点検する。								
	② 異常音、異常振動及び異常温度の有無を点検する。								
	③ 電動機エンコーダ、パイロットゼネレータの作動の良否を点検する。								
備考									

点検結果報告書（1年点検）

場所：

点検者：

点検日： 年 月 日

	開閉回数	回	○ 異常なし	△ 要注意	× 異常あり	
点検場所	点検項目				判定	備考
e. 電動機	④ 電動機用冷却ファンの作動の良否を点検する。					
	⑤ 各すべり軸受または転がり軸受部への給油を実施する。					
f. 籠側調速機	① 異常音及び異常振動の有無を点検する。					
	② ロープ溝の摩耗の有無を点検する。					
	③ 過速スイッチ及びキャッチの作動速度を測定し、その値が基準値に適合していることを確認する。					
	④ エンコーダの作動の良否を点検する。					
	⑤ 各すべり軸受または転がり軸受部への給油を実施する。					
g. つり合いおもり側調速機	① 異常音及び異常振動の有無を点検する。					
	② ロープ溝の摩耗の有無を点検する。					
	③ 過速スイッチ及びキャッチの作動速度を測定し、その値が基準値に適合していることを確認する。					
	④ エンコーダの作動の良否を点検する。					
	⑤ 各すべり軸受または転がり軸受部への給油を実施する。					
h. 機器の耐震対策	① 地震その他の振動による移動、転倒及び主索外れ防止装置の良否を点検する。					
i. 籠速度検出器	① 取付け状態の良否を点検する。					
	② 正しく機能していることを確認する。					
2. 籠						
a. 運行状況	① 加速・減速の良否並びに着床段差及び異常振動の有無を点検する。					
b. 籠室の周壁、天井及び床	① 加速・減速の良否並びに着床段差及び異常振動の有無を点検する。					
c. 籠の戸及び敷居	① ドアシュー及び敷居溝の摩耗の有無を点検する。					
	② 取付け状態の良否及び戸の隙間の適否を点検する。					
d. 籠の戸ハンガーロープ	① 取付け状態及び作動の良否を点検する。					
	② ハンガーのおどり止めの状態が適切であることを確認する。					
e. 籠の戸連動ロープ及びチェーン	① 連動ロープ、チェーンのテンション状態及び破断、摩耗及び取付状態の良否を点検する。					
f. ドアレール	① 取付け状態の良否を点検する。					
備考						

点検結果報告書（1年点検）

場所：

点検者：

点検日： 年 月 日

	開閉回数	回	○ 異常なし	△ 要注意	× 異常あり
点検場所	点検項目		判定	備考	
f. ドアレール	② 摩耗及びさびの有無を点検する。				
g. 籠の戸のスイッチ	① 取付け状態の良否を点検する。				
	② 作動の良否を点検する。				
h. 戸閉安全装置	① 戸の反転動作機能の良否を点検する。				
	② ケーブルの取付け状態及び損傷の有無を点検する。				
i. 籠操作盤	① 作動の良否を点検する。				
	② 取付け状態の良否を点検する。				
j. 籠内位置表示灯	① 球切れの有無を点検する。				
k. 外部への連絡装置	① 呼出し及び通話の良否を点検する。				
	② 装置の異常の有無を点検する。				
	③ 電話回線を使用している場合は、電話回線の異常の有無を点検する。				
l. 照明	① 球切れ及びちらつきの有無を点検する。				
	② 照明カバーの取付け状態の良否、汚れの有無を点検する。				
m. 換気扇及びファン	① 回転状態の作動の良否を点検する。				
	② ルーバーの汚れの有無を点検する。				
n. 停止スイッチ	① 作動の良否を点検する。				
o. 注意銘板の表示	① 用途、積載質量（または積載量）及び最大定員の表示の適否を点検する。				
p. 停電灯装置	① 点灯状態の良否を点検する。				
	② 基準照度を基準時間以上保持できる状態のバッテリーであることを確認する。				
r. 光電装置	① 作動の良否を点検する。				
s. 床合せ補正装置	① 着床面を基準として規定値内の位置において補正することができることを確認する。				
3. 籠の周囲及び昇降路	① 汚れの有無を点検する。				
a. 籠の上部の外観					
b. 戸の開閉装置	① 戸の開閉状態及び開閉時間の良否を点検する。				
	② 開閉機構の取付け状態の良否を点検する。				
備考					

点検結果報告書（1年点検）

場所：

点検者：

点検日： 年 月 日

	開閉回数	回	○ 異常なし	△ 要注意	× 異常あり	
点検場所	点検項目				判定	備考
b. 戸の開閉装置	③ 軸受の異常音及び異常温度の有無を点検する。					
	④ 駆動チェーン・ベルトのテンション及び伸びの異常の有無を点検する。					
	⑤ 電動機コンミュテータ、カーボンブラシの荒損及び摩耗の有無を点検する。					
	⑥ 各すべり軸受または転がり軸受部への給油を実施する。					
	⑦ ギヤオイル・グリースの漏れ及び劣化の状態を点検する。					
	⑧ 各スイッチ接点の摩耗の有無を点検する。					
	⑨ 制御抵抗管の状態を点検する。					
c. 籠上安全スイッチ及び運転装置	① 作動の良否を点検する。					
d. おもりのつり車	① 回転時に軸受の異常音及び異常振動の有無を点検する。					
	② ロープ溝の摩耗の有無を点検する。					
	③ 取付け状態の良否及びき裂の有無を点検する。					
	④ 各すべり軸受または転がり軸受部への給油を実施する。					
e. ガイドシュー又はローラーガイド	① 取付け状態の良否及び摩耗の有無を点検する。					
f. 主索及び調速機ロープ	① 破断、摩耗及びさびの有無を点検し、基準に適合していることを確認する。					
	② 取付け状態の良否並びにダブルナット及び割ピンの劣化の有無を点検する。					
	③ すべての主索が、ほぼ均等な張力であることを点検する。					
g. ガイドレール及びブラケット	① 取付け状態の良否を点検する。					
	② さび、変形及び摩耗の有無を点検する。					
h. はかり装置	① 作動した場合に警報を発し、かつ、戸が閉まらないことを確認する。					
i. つり合いおもり	① 取付け状態の良否を点検する。					
j. つり合いおもりの非常止装置	① 取付け状態の良否を点検する。					
	② 非常止めの試験を行い、異常のないことを確認する。					
備考						

点検結果報告書（1年点検）

場所：

点検者：

点検日： 年 月 日

	開閉回数	回	○ 異常なし	△ 要注意	× 異常あり
点検場所	点検項目		判定	備考	
k. 上部フイレルミット スイッチ	① 取付け状態の良否を点検する。				
	② 作動の良否を点検する。				
l. 頂部綱車	① 回転時に軸受の異常音及び異常振動の有無を点検する。				
	② ロープ溝の摩耗の有無を点検する。				
	③ 取付け状態の良否及びき裂の有無を点検する。				
	④ 各すべり軸受または転がり軸受部への給油を実施する。				
m. 誘導板及びリミットスイッチ	① 取付け状態の良否を点検する。				
n. 中間つなぎ箱及び 配管	① ケーブルの取付け状態の良否を点検する。				
	② 昇降機に直接関係のない配管配線がないことを確認する。				
o. 着床装置	① 作動の良否を点検する。				
p. 給油器	① 給油機能の異常の有無を点検する。				
	② 油量の適否を点検する。				
q. 昇降路	① 各出入口敷居下部の保護板の取付け状態の良否を点検する。				
	② エレベータに係わる設備以外のものの有無を点検する。				
	③ 昇降路のき裂、損傷及び汚れの有無を点検する。				
	④ 地震その他の振動で箆及びロープが昇降路内の壁、機器と接触しない処置が施されていることを確認する。				
4. 乗場	① 乗場呼びの作動の良否を点検する。				
a. 乗場ボタン	② 取付け状態の良否を点検する。				
b. 位置表示灯	① 表示灯の球切れの有無を点検する。				
c. 非常解錠装置	① 解錠に支障がないことを確認する。				
d. 乗場の戸及び敷居	① ドアシュー及び敷居溝の摩耗の有無を点検する。				
	② 取付け状態の良否及び戸の隙間の適否を確認する。				
e. ドアインターロックスイッチ	① 作動の良否を点検する。				
	② 取付け状態の良否を点検する。				
f. ドアクローザー	① ドア閉端で自動的に閉じる機能に異常がないことを確認する。				
g. 乗場の戸ハンガー ローラー	① 取付け状態及び作動の良否を点検する。				
	② ハンガーのおどり止めの状態が適切であることを確認する。				
備考					

点検結果報告書（1年点検）

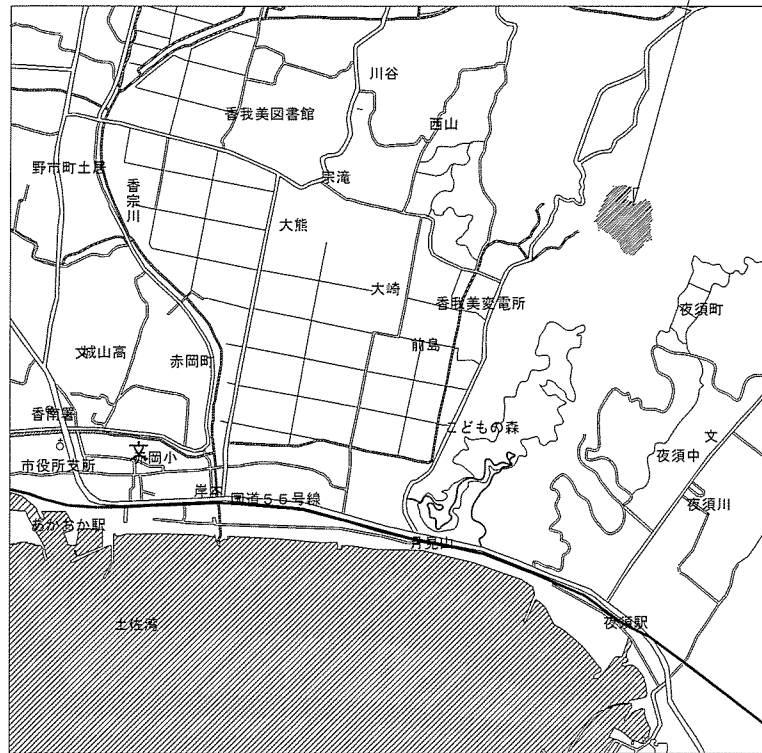
場所：

点検者：

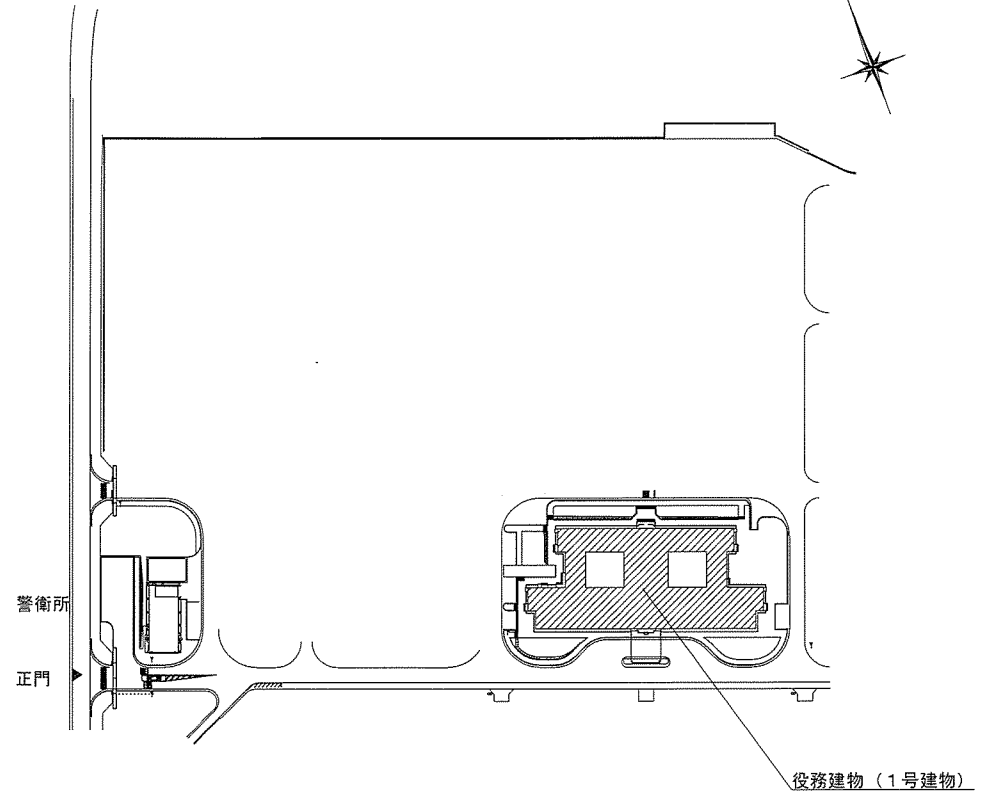
点検日： 年 月 日

		開閉回数	回	○	異常なし	△	要注意	×	異常あり
点検場所	点検項目				判定	備考			
h. 乗場の戸連動ロープ及びチェーン	① 連動ロープ、チェーンのテンション状態及び破断、摩耗及び取付け状態の良否を点検する。								
i. ドアレール	① 取付け状態の良否を点検する。								
	② 摩耗及びさびの有無を点検する。								
j. 光電装置など	① 作動の良否を点検する。								
5. ピット	① 漏水の有無を点検する。								
a. 環境状況	② 汚れ及びエレベーターに係わる設備以外のものの有無を点検する。								
b. 保守停止用スイッチ	① 作動の良否を点検する。								
c. 緩衝器	① 取付け状態の良否を点検する。								
	② スプリング又はフランジのさびの有無を点検する。								
d. ガバナロープ用及びその他の張車	① 走行中に、異常音の有無を点検する。								
	② ロープ溝の摩耗の有無を点検する。								
	③ ピット床面との隙間の適否を点検する。								
	④ 各すべり軸受または転がり軸受部への給油を実施する。								
e. 移動ケーブル	① かごの運行時に、揺れ及び振れに異常のないことを確認する。								
	② 取付け状態の良否及び損傷、劣化の有無を点検する。								
f. 下部ファケリミットスイッチ	① 作動の良否を点検する。								
	② 取付け状態の良否を点検する。								
g. ピット冠水時退避運転	① 作動の良否を点検する。								
h. つり合いロープ及び取付部	① 取付け状態の良否及びさび、摩耗、破断、劣化の有無を点検する。								
i. つり合いおもり低部隙間	① 籠が最上階に着床している時のつり合いおもりと緩衝器との距離及び籠が最下階に着床している時の籠と緩衝器との距離が規定値にあることを確認する。								
j. 耐震対策	① 地震その他の振動で、籠がピット内の機器と接触しない処置が施されていることを確認する。								
備考									

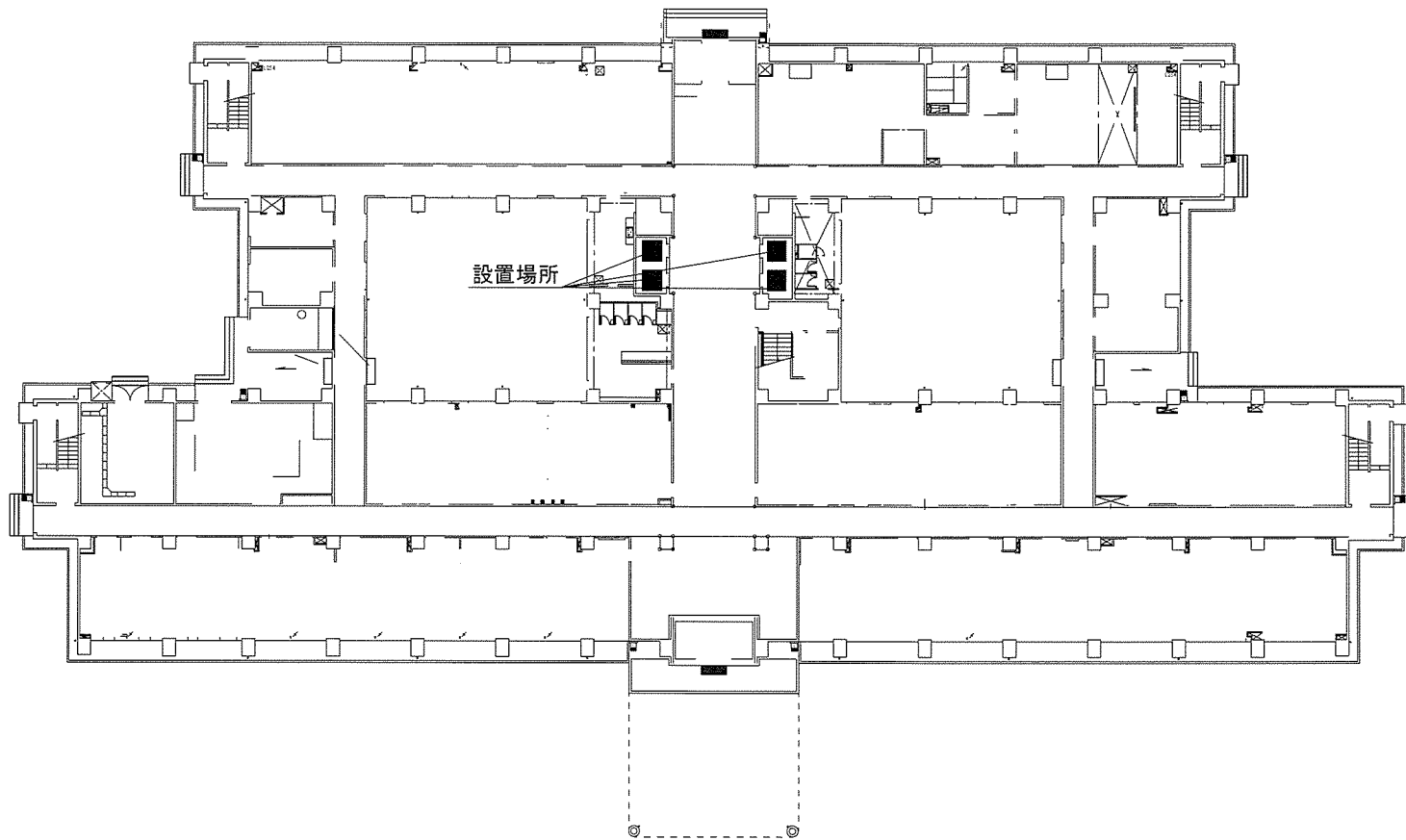
役務場所



案内図



配置図



1号建物1階 平面図 S = 1 / 500

入 札 書

令和8年3月25日

分任契約担当官
陸上自衛隊高知駐屯地
第419会計隊長 中平 友則 殿

¥

- 1 履行期間 令和8年4月1日～令和9年3月31日
- 2 履行場所 陸上自衛隊高知駐屯地
- 3 決定方法 総額決定
- 4 消費税を含まない。

上記入札条件及び入札（見積）・契約心得承諾の上入札します。

住所・名称・代表者名

印

内 訳

品 名	規 格	単 位	数 量	単 価	金 額	備 考
高知（08）エレベーター保守点検	仕様書のとおり	ST	1			
	以下余白					

上記の公告又は通知に対して「入札及び契約心得」及び「標準契約書等」の契約条項を承諾のえ入札見積いたします。

また、当社（私、当団体）は、「入札及び契約心得」に示された暴力団排除に関する誓約事項について誓約します。