

# 公 告

分任契約担当官  
陸上自衛隊千僧駐屯地  
第352会計隊長 大山 聖郎

以下のとおり一般競争入札を実施するので、「入札及び契約心得」及び「契約条項」を承知のうえ参加されたい。

## 1 入札事項

契約実施計画番号		調 達 要 求 番 号		物 品 番 号		仕 様 書 番 号	
6QGB10400040		6RL81A00002 0001					
品名 または 件名							
千僧（8）空調設備保守点検							
部品番号 または 規格							
仕様書のとおり							
使用器材名							
数 量	単 位	銘 柄	使 用 期 限 等	グ ル ー プ	指 定	検 査	包 装
1.00	ST						
納地または工事場所				引 渡 場 所			
千僧駐屯地							
搬 入 場 所				納 期 ま た は 工 期			
				令和8年4月1日（水）～令和9年3月31日（水）			

## 2 競争参加資格

次のいずれかであること  
全省庁統一資格の「役務の提供等」に係る等級がA、B、C、D等級であること  
ただし、細部は注意事項による。

## 3 契約条項を示す場所

陸上自衛隊千僧駐屯地 第352会計隊契約班

## 4 説明会及び入札執行の日時場所

説明会日時場所：実施しない  
入札日時場所：令和8年3月17日（火）10時00分 会計隊入札室

## 5 保証金

入札保証金：免除 契約保証金：免除

## 6 落札決定方式及び契約方式

落札決定方式：総品目総額 契約方式：一般競争

## 7 注意事項

詳細は別紙のとおり



中部方面隊会計隊入札  
公告掲載ホームページ

## 1 競争入札に付する事項

件名	規格	数量	履行期間	履行場所
千僧（8）空調設備保守点検	仕様書のとおり	1式	令和8年4月1日 ～令和9年3月31日	陸上自衛隊 千僧駐屯地

## 2 競争に参加する者に必要な資格に関する事項

- (1) 令和7・8・9年度防衛省参加資格（全省庁統一資格）で「役務の提供等」D等級以上の資格を有する者で、近畿地域の資格を有する者であること。  
ただし、令和7・8・9年度の資格について、申請中であり、当該通知書を受けていない場合は、更新に係る申請中であることを証明できる書類の写しを提出するとともに、更新手続完了後、資格審査結果通知書の写しを提出するものとする。
- (2) 予算決算及び会計令第70条の規定に該当しない者であること。なお、未成年者、被補佐人又は被補助人であって、契約締結のために必要な同意を得ているものは、同条中、特別の理由がある場合に該当する。
- (3) 予算決算及び会計令第71条の規定に該当しない者であること。
- (4) 契約担当官等から指名停止の措置を受けている期間中の者でないこと。
- (5) 都道府県警察から暴力団関係業者として防衛省が発注する工事等から排除するよう要請があり、当該状態が継続している有資格業者については、競争参加を認めない。
- (6) 入札後、契約を締結するまでの間に、都道府県警察から暴力団関係業者として防衛省が発注する工事等から排除するよう要請があり、当該状態が継続している有資格業者とは契約を行わない。
- (7) 入札及び契約心得に定める「暴力団排除に関する誓約事項」に基づく誓約を行わない者の競争参加を認めない。
- (8) 防衛省大臣官房衛生監、防衛政策局長、防衛装備庁長官又は陸上幕僚長から「装備品等及び役務の調達に係る指名停止等の要領」に基づく指名停止の措置を受けている期間中の者でないこと。
- (9) 前号により現に指名停止を受けている者と資本関係又は人的関係のある者であって、当該者と同種の物品の売買又は製造若しくは役務請負について防衛省と契約を行おうとする者でないこと。
- (10) 原則、現に指名停止を受けている者の下請負については認めない。ただし、真にやむを得ない事由を該当する省指名停止権者が認めた場合には、この限りでない。

## 3 契約条項及び入札参加手続

- (1) 本公告により本入札に参加しようとする場合、まずは第12項(8)アに示す連絡先まで連絡してください。
- (2) 仕様書及び入札資料は、下記に示す期間、第352会計隊契約班窓口において配布する。  
令和8年3月4日（水）～3月17日（火）（土・日・祝日を除く0900～1600）

## 4 競争入札執行の場所及び日時

- (1) 場 所：陸上自衛隊千僧駐屯地 第352会計隊入札室
- (2) 日 時：令和8年3月17日（水） 10時00分

## 5 違約金

落札者が「入札及び契約心得」に従って契約の締結手続きをしない場合には、落札者が契約締結に応じないものとみなし、落札価格の100分の5に相当する金額を違約金として徴収し、契約者が契約を履行しない場合は、契約金額の100分の10以上の金額を違約金として徴収する。

## 6 説明会

実施しない。ただし現地確認を希望する者は、下記の期間中に調整の上（調整先：第12項(8)の担当者 業務隊 橋爪）実施すること。

令和8年3月4日（水）～3月16日（月）（土・日・祝日を除く0900～1600）

## 7 入札方法

落札決定に当たっては、入札書に記載された金額に当該金額の10%に相当する額を加算した金額（当該金額に1円未満の端数があるときは、その端数を切り捨てるものとします。）をもって落札価格とするので、入札者は消費税、地方消費税の課税事業者、免税事業者であることに拘わらず入札書には、見積もった金額の110分の100を記載すること。（消費税抜き金額を記載）

## 8 落札決定方法

総額が予定価格の範囲内で最低の価格をもって申込をした者を落札者とします。なお、落札者となるべき同価の入札をした者が2名以上ある場合は、くじ引きにより落札者を決定します。

## 9 契約書の作成

作成する。この際の契約時期は令和8年4月1日付とする。契約書の記載要領の細部については、落札決定後落札者に説明する。

## 10 入札の無効

- (1) 第2項に示す競争に参加する者に必要な資格のない者が行った入札
- (2) 入札に関する条項に違反した入札
- (3) 入札金額、入札者氏名及び押印が判明し難い入札
- (4) 入札者等が実施した「暴力団排除に関する誓約事項」に基づく誓約に虚偽があった場合の入札

## 11 適用する契約条項

駐屯地用標準契約の役務請負契約条項、談合等の不正行為に関する特約条項、暴力団排除に関する特約条項及び部分払に関する特約条項とする。

## 12 その他

- (1) 電報・電話・FAXによる入札は、認めません。
- (2) 入札に参加を希望する者は、令和8年3月16日(月)までに資格審査結果通知書類の写し等を提出してください。(FAX可)
- (3) 代表者以外での入札については、入札までに委任状を提出してください。
- (4) 郵便による入札については、令和8年3月16日(火)17時必着分までを有効とします。なお、事前に郵便入札の申し出を第352会計隊契約班まで行うとともに、便着の確認を必ずお願いします。また、入札金額が同額による場合は当該入札に関係の無い職員によりくじ引きを実施し、再度の入札となった場合は別途連絡します。
- (5) 市価調査等依頼を実施した場合はご協力をお願いします。
- (6) 入札に参加を希望する者は、「入札及び契約心得」及び「契約条項」の内容について承知のうえ、参加して下さい。なお、入札及び契約心得等は、陸上自衛隊中部方面会計隊ホームページ(アドレスは本公告12項(7)に記載)又は第352会計隊契約班窓口にて閲覧できます。
- (7) 本公告は、第352会計隊に掲示しています。  
また、陸上自衛隊中部方面会計隊ホームページ<http://www.mod.go.jp/gsdf/mae/mafin/>にも掲載しています。
- (8) 問い合わせ及び連絡先
  - ア 入札及び契約に関する事項  
〒664-0014 兵庫県伊丹市広畑1-1  
陸上自衛隊千僧駐屯地 第352会計隊契約班 担当： 谷口  
TEL 072-781-0021(内線 3346) FAX 072-779-6700
  - イ 仕様書等に関する事項  
陸上自衛隊千僧駐屯地業務隊管理科 担当： 橋爪  
TEL 072-781-0021(内線 3882)



# 入札書

分任契約担当官  
陸上自衛隊千僧駐屯地  
第352会計隊長 大山 堅郎 殿

¥

(上記金額には消費税を除く。)

- 名称： 千僧（8）空調設備保守点検  
※別紙内訳書を添付すること
- 履行場所： 陸上自衛隊千僧駐屯地
- 履行期間： 令和8年4月1日～令和9年3月31日

上記の公告又は通知に対して「入札及び契約心得」及び「標準契約書等」の契約条項を承諾のうえ見積いたします。

当社(私(個人の場合)、当団体(団体の場合))は暴力団排除に関する誓約書に定める事項について誓約いたします。

令和8年3月17日

住所・名称・代表者名 印

---

# 市 価 調 査 書

分任契約担当官  
陸上自衛隊千僧駐屯地  
第352会計隊長 大山 堅郎 殿

¥

---

(上記金額には消費税を除く。)

- 1 名 称 : 千僧(8)空調設備保守点検  
※別紙内訳書を添付すること
- 2 履行場所 : 陸上自衛隊千僧駐屯地
- 3 履行期間 : 令和8年4月1日～令和9年3月31日

令和 年 月 日

住所・名称・代表者名 印

---

※ 提出期限 : 令和8年3月12日(木) 17時00分までに提出お願い致します。

## 内 訳 書

千僧（8）空調設備保守点検

（内 訳）

区 分	規 格	単 位	数 量	金 額
冷房イン点検	仕様書のとおり	式	1	
暖房イン点検	〃	〃	1	
部品交換	〃	〃	1	
交通費		〃	1	
諸経費		〃	1	
合 計				

## 仕 様 書

- 1 件 名：千僧（8）空調設備保守点検
- 2 場 所：兵庫県伊丹市広畑1-1 陸上自衛隊千僧駐屯地  
兵庫県宝塚市山本野里3-48-1 陸上自衛隊久代訓練場
- 3 期 間：令和8年4月1日～令和9年3月31日まで  
（責任保証期間は、点検完了日から～令和9年3月31日（水）とする）
  - (1) 冷房イン点検：令和8年5月15日（金）まで
  - (2) 暖房イン点検：令和8年11月13日（金）まで
- 4 点検機器 ※別紙「点検機器一覧表」参照
- 5 一般事項
  - (1) 図面及び本仕様書に記載されていない事項は、国土交通省大臣官房官庁営繕部監修「建築保全業務共通仕様書(以下、共通仕様書という)」及び関係法令諸規則に基づき実施する。
  - (2) 請負者は作業の実施に先立ち、監督官と協議のうえ[作業計画書（本作業の具体的な計画を定めたもの）工程・要領・計画図等]を作成、監督官の承諾を受けるものとする。
  - (3) 本仕様書及び図面に記載無き事項で、疑義が生じた場合は監督官と調整し、その指示に従い実施すること。
  - (4) 請負者は、作業の主要な段階及び監督官の指示する場所において写真撮影を実施すること。項目は、着手前・中・後、隠蔽部分、使用材料及び監督官の指示箇所とする。また写真は、作業完了後速やかに現像し、A4判アルバム（プリント可）に整理のうえ1部提出すること。
  - (5) 作業実施中において、管理施設及び人員に損傷・損害を与えた場合は速やかに監督官に報告するとともに、請負者の責任において補償及び復旧すること。
  - (6) 作業実施に際し、仕様書・図面に明記なき事項であっても、当然必要と考えられる事項については監督官と協議のうえ指示に従い実施すること。
  - (7) 作業実施に際し、請負者は作業条件を作業関係者に十分把握させると共に作業員に対して安全教育を実施し安全な作業方法の確認及び安全点検を確実に実施すること。
  - (8) 工事に必要な電気・水についてはすべて有償とし、請負者によるメーターの設置又は官側の指示する方法により使用量を算定する。
  - (9) 駐屯地の出入門時間は、8時30分～17時00分とする。ただし、夜間作業実施時等の場合でこれを超える時間については監督官と協議するものとする。
  - (10) その他不明な事項、提出書類等はその都度監督官と協議し、指示に従うこと。
- 6 特記事項（保守点検項目）
  - (1) チリングユニット  
共通仕様書【表4.3.1】による。
  - (2) 空冷式ヒートポンプ式パッケージ形空気調和機  
共通仕様書【表4.3.2】による。
  - (3) パッケージ形空気調和機  
共通仕様書【表4.3.6】による。
  - (4) ファンコイルユニット  
共通仕様書【表4.4.5】による。

- (5) ポンプ類  
共通仕様書【表4. 4. 5】による。

## 7 特記事項（その他）

- (1) 責任保証期間内に保守点検対象機器に異常が生じた場合は、速やかに原因を迫及し、処置方法を監督官に報告する。その際、点検、診断及びメーカーの呼出等は本契約の請負金額に含まれるものとする。また、材料の交換等が必要な修理の場合は見積書を速やかに提出するものとし、シーズンインまでに機器修理が完了できるようにすること。
- (2) 保守点検に際し、汚れ、目詰まり、油量不足、変形、破損及びベルトの緩み部分等軽微なものについては、消耗部品及び材料（Vベルト、パッキン、潤滑油、ランプ、ヒューズ、ウエス等）を使用して、清掃、洗浄、補充及び補修等の適切な処置を行うものとする。その他消耗部品及び材料ではできない修理及び交換等の必要な箇所がある場合は、監督官と協議すること。
- (3) 絶縁抵抗（1MΩ以上正常）、電動変圧（定格電圧の±10%以内正常）、電流（定格電流値以下正常）及び温度、圧力を測定し、測定結果に異常が見られた場合は、すみやかに監督官に報告し、その指示により処置を行うこと。
- (4) 冷房イン及び暖房イン点検の際、二方弁等の付属弁類の外観点検及び作動確認、調整を実施する。
- (5) ポンプ類の消耗品取替については、監督官の指示する時期に取替を実施すること。
- (6) 各種報告書は点検終了後（冷房5月末まで、暖房11月中まで）速やかに監督官に提出する。
- (7) 点検完了後、各部屋の吹き出し温度測定を実施し、報告書と共に提出すること。
- (8) 各建物の冷房イン点検及び暖房イン点検の際には、運転切替を受注者において実施するものとする。なお、設定温度については、監督官と協議のうえ決定するものとする。
- (9) フィルターの清掃は、冷房イン及び暖房イン点検の際に必ず実施するとともに、フィルターの破損・汚損・欠損がある場合は監督官と協議の上、見積書の作成等の適切な処理を実施すること。

## 8 提出書類

### (1) 種類・部数

ア 工程表	1部（契約後すみやかに）
イ 現場代理人等指名・変更通知書	1部（契約後すみやかに）
ウ 着工(着手)届	2部（着工(着手)当日）
エ 竣工(完了)届	2部（竣工(完了)当日）
オ 打合簿、日誌	1部（その都度）
カ 材料検査簿	1部（材料搬入時）※必要時のみ
キ 使用材料承認願及び承認図等	1部（※必要時のみ）
ク 作業写真	1部（完了後すみやかに）
ケ 契約金額内訳明細書	1部（契約後すみやかに）
コ 保守点検結果報告書	1部（点検終了後すみやかに）
サ 修理費見積書	1部（すみやかに）※必要時のみ
シ その他指示された書類（その都度）	

### (2) 提出方法

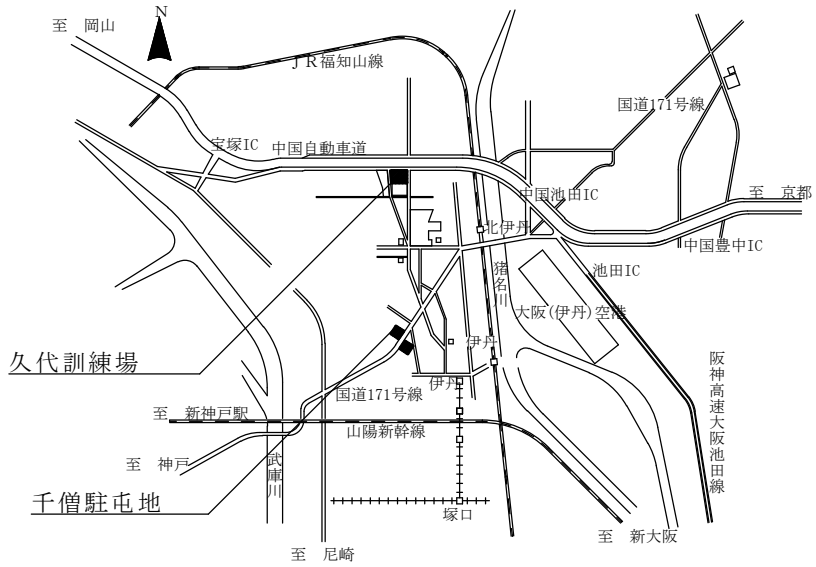
提出書類一式を綴じる事が可能なファイル等と共に提出すること。

## 9 完了検査

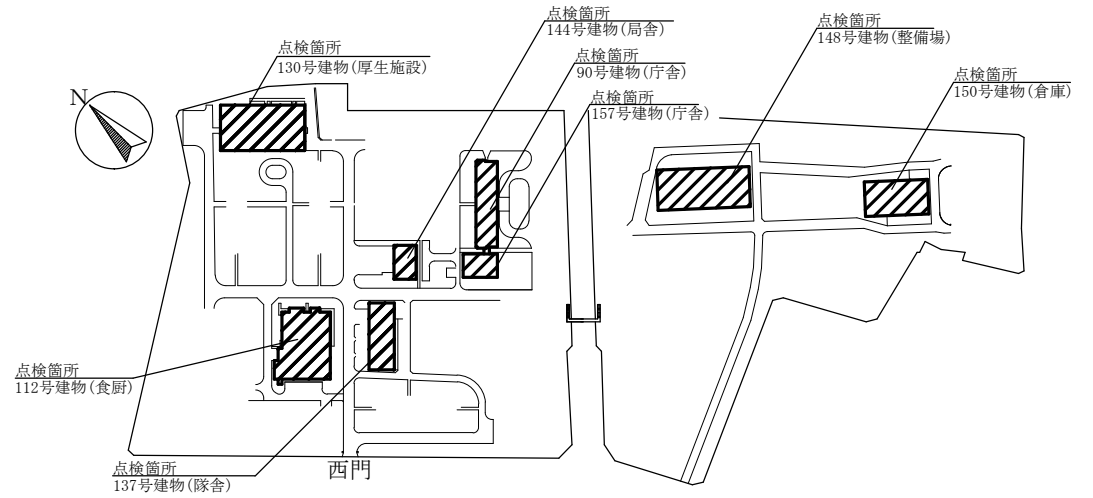
冷房イン点検及び暖房イン点検の各責任保証期間終了後（報告書類等の提出を含む）、検査官の完了検査合格をもって完了とする。手直しが生じた場合は、手直し完了後検査官の再検査を実施し検査合格をもって完了とする。

点検機器一覧表

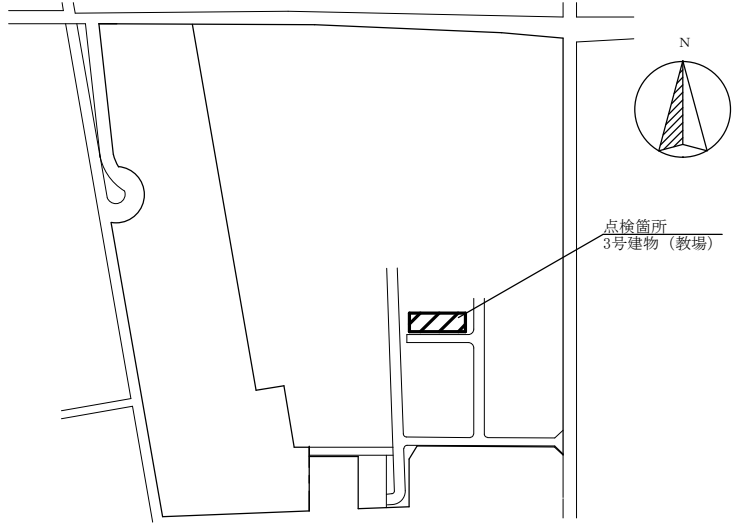
建物番号	機器名	規格	数量	点検時期
90号建物	ビル用マルチエアコン(室外機)	ダイキン RZYP50CBV	1	冷房イン・暖房イン
		ダイキン RXPY450C	1	冷房イン・暖房イン
	ビル用マルチエアコン(室内機)	ダイキン FHCP50CB	1	冷房イン・暖房イン
		ダイキン FXYFP56MC	3	冷房イン・暖房イン
		ダイキン FXYFP71MC	2	冷房イン・暖房イン
		ダイキン FXYFP63MC	1	冷房イン・暖房イン
		ダイキン FXYFP50MC	1	冷房イン・暖房イン
	ファンコイルユニット(床置型)		44	冷房イン・暖房イン
ファンコイルユニット(天井カセット型)		4	冷房イン・暖房イン	
ユニット型空調和機	新晃工業	3	冷房イン・暖房イン	
エアハンドリングユニット		3	冷房イン・暖房イン	
157号建物	ヒートポンプチラー	三菱 MCHV-P1500A1-L	2	冷房イン・暖房イン
	ビル用マルチエアコン(室外機)	ダイキン RZYP80CAT	1	冷房イン・暖房イン
		ダイキン RZYP112CA	1	冷房イン・暖房イン
		ダイキン RXPY140C	1	冷房イン・暖房イン
		ダイキン RXPY160C	1	冷房イン・暖房イン
		ダイキン RXPY224C	1	冷房イン・暖房イン
		ダイキン RXPY280C	2	冷房イン・暖房イン
	パッケージ型マルチエアコン(室外機)機械室用	ダイキン RZYP450JR	1	冷房イン・暖房イン
	ビル用マルチエアコン(室内機)	ダイキン FHCP80BD	1	冷房イン・暖房イン
		ダイキン FHP112BA	1	冷房イン・暖房イン
		ダイキン FXYFP28MC	2	冷房イン・暖房イン
		ダイキン FXYFP45MC	1	冷房イン・暖房イン
		ダイキン FXYFP56MC	6	冷房イン・暖房イン
	ダイキン FXYFP71MC	3	冷房イン・暖房イン	
パッケージ型マルチエアコン(室内機)機械室用	ダイキン FVYCP450MR	1	冷房イン・暖房イン	
冷温水ポンプ	荏原 80×65FSS2G615	2	冷房イン・暖房イン	
112号建物	ビル用マルチエアコン(室外機)	日立 RAS-GP280RSH1	10	冷房イン・暖房イン
	ビル用マルチエアコン(室内機)	日立 RPV-GP280KA	7	冷房イン・暖房イン
		日立 RPCK-GP140KA	6	冷房イン・暖房イン
130号建物	ビル用マルチエアコン(室外機)	ダイキン RSYP690P	1	冷房イン・暖房イン
		ダイキン RSYP1174P	1	冷房イン・暖房イン
		ダイキン RSYP1074P	1	冷房イン・暖房イン
		ダイキン RZZP224CB	2	冷房イン・暖房イン
		ダイキン RZZP80CBT	1	冷房イン・暖房イン
	ビル用マルチエアコン(室内機)	ダイキン FXYFP71MD	10	冷房イン・暖房イン
		ダイキン FXYFP36MD	4	冷房イン・暖房イン
		ダイキン FXYFP28MD	4	冷房イン・暖房イン
		ダイキン FXYFP80MD	3	冷房イン・暖房イン
		ダイキン FXYTP80MA	2	冷房イン・暖房イン
		ダイキン RZZP224CB	4	冷房イン・暖房イン
		ダイキン RZZP80CBT	2	冷房イン・暖房イン
		ダイキン FXYFP45MD	3	冷房イン・暖房イン
		ダイキン FXYFP56MD	16	冷房イン・暖房イン
137号建物	ビル用マルチエアコン(室外機)	ダイキン RXPY160FA	3	冷房イン・暖房イン
	ビル用マルチエアコン(室内機)	ダイキン FXYFP40NB	12	冷房イン・暖房イン
144号建物	ビル用マルチエアコン(室外機)	ダイキン SRYJ400PA	2	冷房イン・暖房イン
		ダイキン SRPJ300PAK	1	冷房イン
	ビル用マルチエアコン(室内機)	ダイキン SRYJ400PAR	1	冷房イン・暖房イン
ダイキン FRPJ300PKR	1	冷房イン		
148号建物	ビル用マルチエアコン(室外機)	日立 RAS-AP400SSR	1	冷房イン・暖房イン
		日立 RAS-AP560SSR	2	冷房イン・暖房イン
	ビル用マルチエアコン(室内機)	日立 RCI-GP36KA	2	冷房イン・暖房イン
		日立 RCI-GP45KA	1	冷房イン・暖房イン
		日立 RCI-GP56KA	5	冷房イン・暖房イン
		日立 RCI-GP71KA	9	冷房イン・暖房イン
		日立 RCI-GP80KA	2	冷房イン・暖房イン
		日立 RCI-GP112KA	1	冷房イン・暖房イン
150号建物	ビル用マルチエアコン(室外機)	日立 RAS-AP450SSR	1	冷房イン・暖房イン
	ビル用マルチエアコン(室内機)	日立 RCI-GP90KA	1	冷房イン・暖房イン
		日立 RCI-GP112KA	3	冷房イン・暖房イン
久代訓練場3号建物	ビル用マルチエアコン(室外機)	ダイキン RXTP280DB	2	冷房イン・暖房イン
		ダイキン RXTP140FA	2	冷房イン・暖房イン
	ビル用マルチエアコン(室内機)	ダイキン FXYFP71NB	4	冷房イン・暖房イン
		ダイキン FXYCP22EB	1	冷房イン・暖房イン
		ダイキン FXYCP28EB	1	冷房イン・暖房イン
		ダイキン FXYCP36EB	2	冷房イン・暖房イン
		ダイキン FXYCP45EB	6	冷房イン・暖房イン
		ダイキン FXYCP56EB	2	冷房イン・暖房イン
		ダイキン FXYCP71EB	1	冷房イン・暖房イン



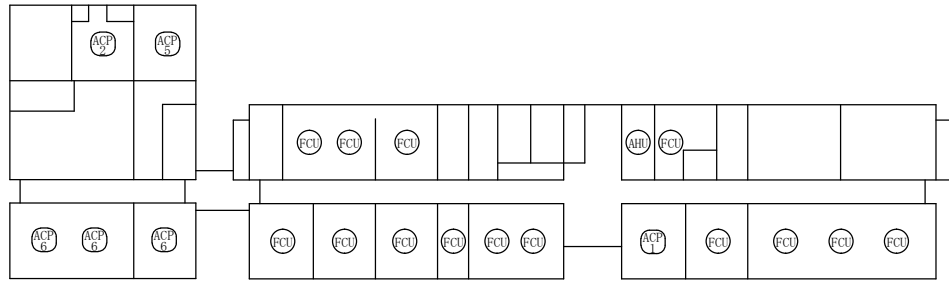
案内図 S=N/S



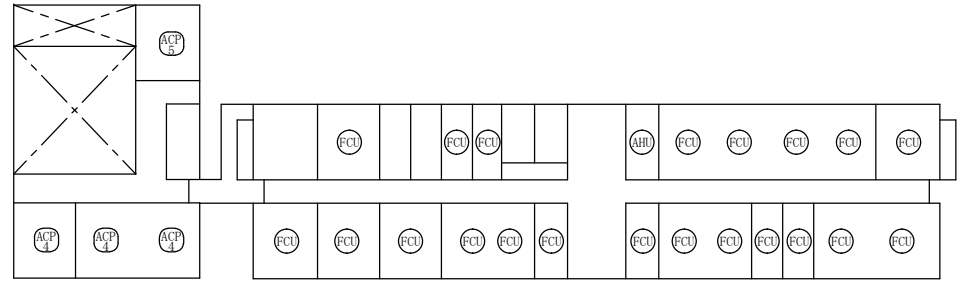
千僧駐屯地配置図 S=1/4,000



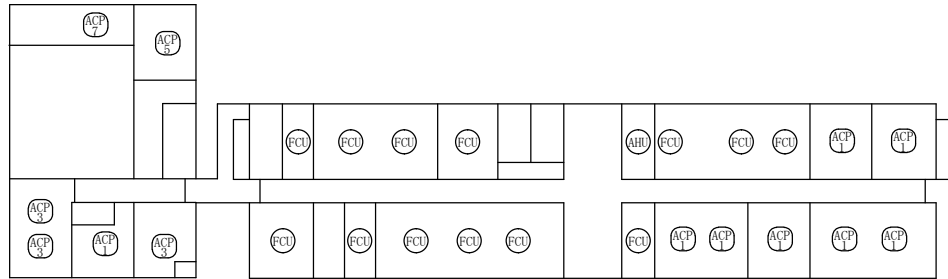
久代訓練場配置図 S=1/4,000



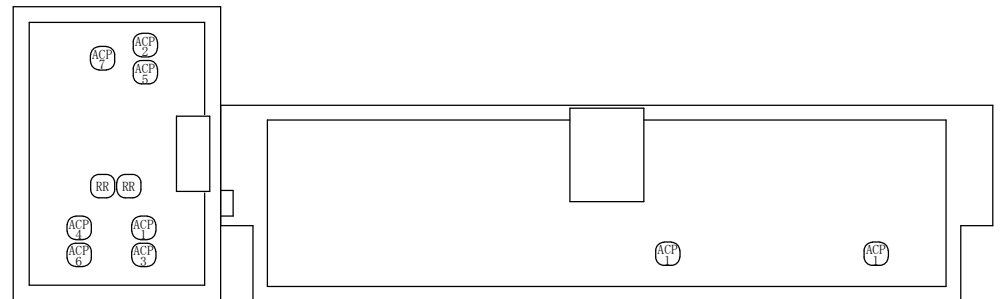
1F平面図



3F平面図

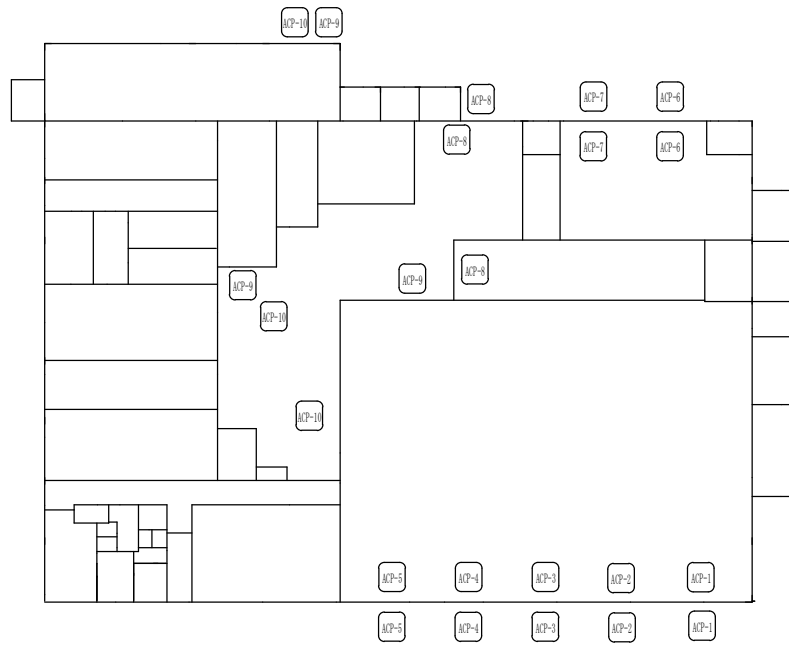


2F平面図

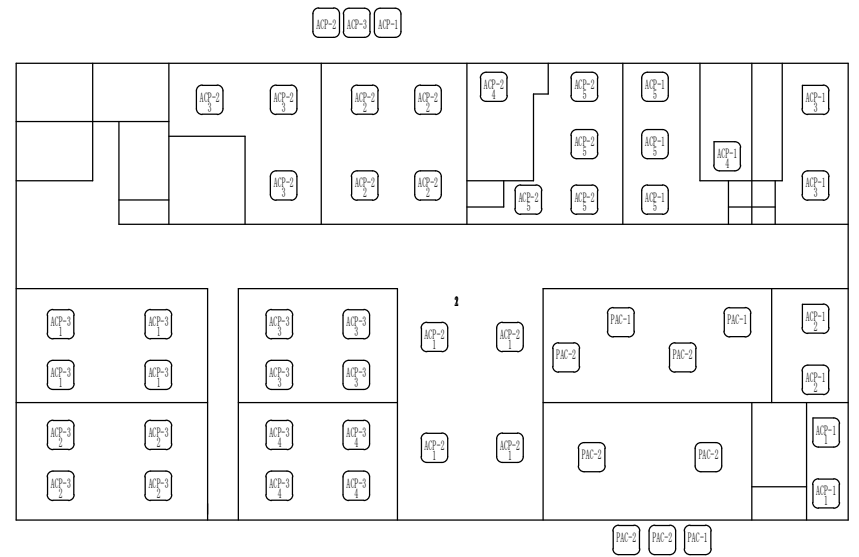


屋上平面図

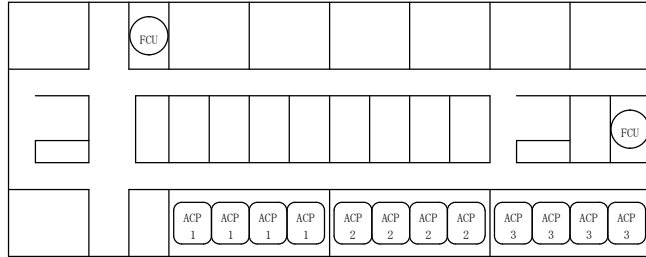
90号・157号建物平面図 1/500



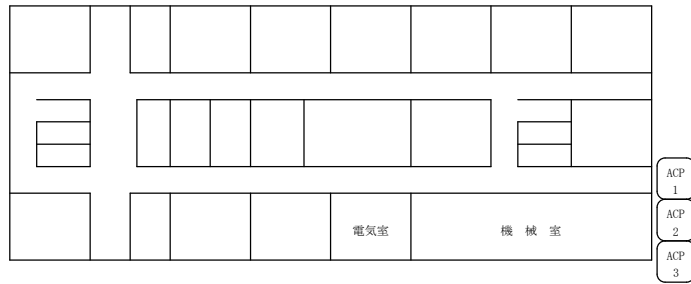
112号建物平面図 1/400



130号建物平面図 1/300

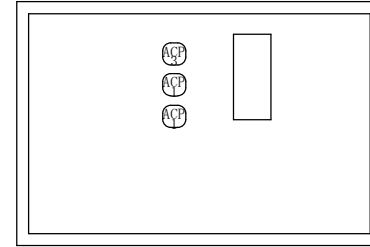


2F平面図

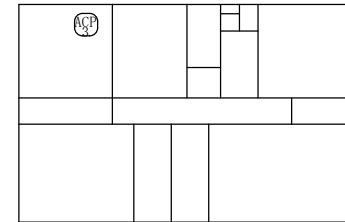


1F平面図

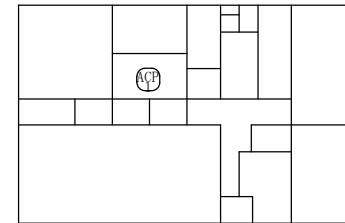
137号建物平面図 1/400



屋上

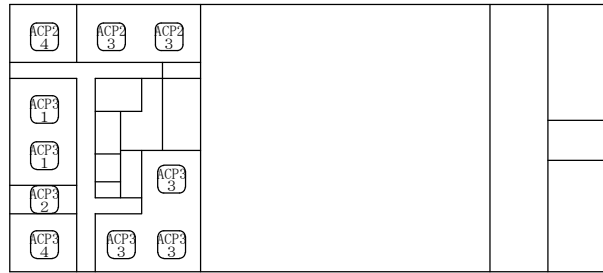


2F平面図

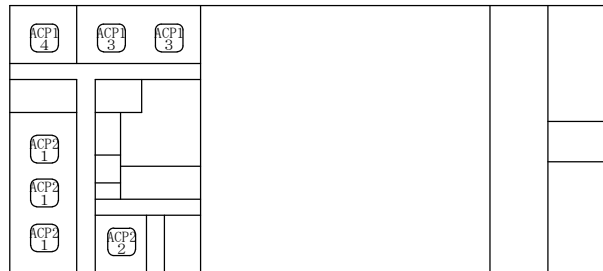


1F平面図

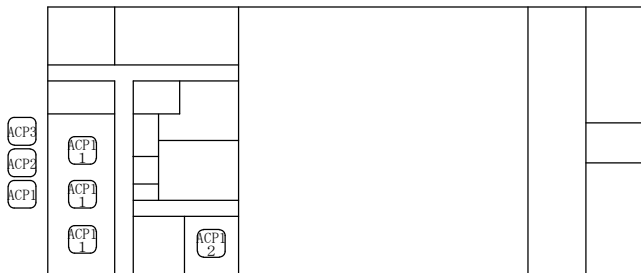
144号建物平面図 1/400



3F平面図

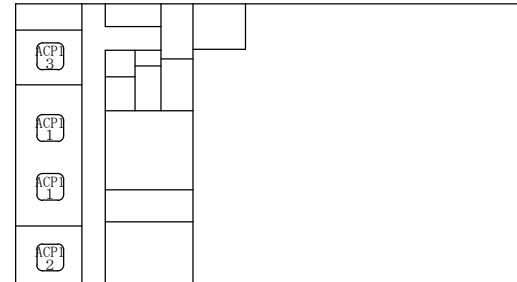


2F平面図

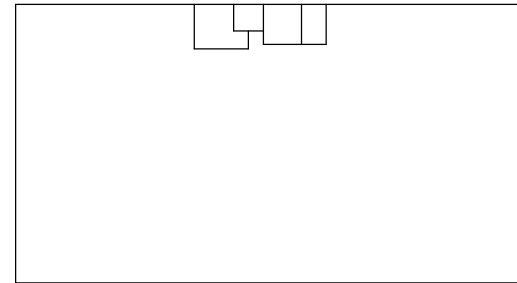


1F平面図

148号建物平面図 1/600

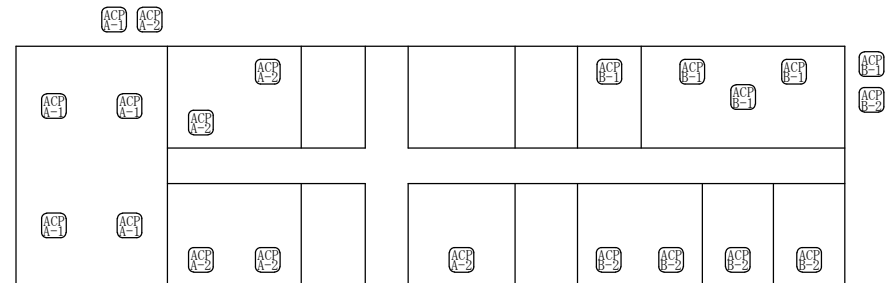


2F平面図



1F平面図

150号建物平面図 1/400



久代訓練場3号建物平面図 1/300