

公 告

分任契約担当官
陸上自衛隊高知駐屯地
第419会計隊長 中平 友則

以下のとおり一般競争入札を実施するので、「入札及び契約心得」及び「契約条項」を承知のうえ参加されたい。

1 入札事項

契約実施計画番号		調達要求番号		物品番号		仕様書番号	
5QHK1E100280		5RUM1A16033 0001					
品名 または 件名							
高知(07)4号建物大便器修理							
部品番号 または 規格							
仕様書のとおり							
使用器材名							
数量	単位	銘柄	使用期限等	グループ	指定	検査	包装
1.00	ST					9	
納地または工事場所				引渡場所			
高知駐業				高知駐業 管理科 営繕班			
搬入場所				納期または工期			
高知駐業 管理科 営繕班				令和8年3月31日(火)			

2 競争参加資格

次のいずれかであること
全省庁統一資格の「役務の提供等」に係る等級がA、B、C、D等級であること
ただし、細部は注意事項による。

3 契約条項を示す場所

陸上自衛隊高知駐屯地 会計隊事務室

4 説明会及び入札執行の日時場所

説明会日時場所：説明会は実施しない。
入札日時場所：令和8年2月16日(月)13時10分 陸上自衛隊高知駐屯地 会計隊入札室

5 保証金

入札保証金：免除 契約保証金：免除

6 落札決定方式及び契約方式

落札決定方式：総品目総額 契約方式：一般競争

7 注意事項

別紙のとおり

1 競争に参加する者に必要な資格に関する事項

次の各項目のすべての条件を満たす者

- (1) 予算決算及び会計令第70条の規定に該当しない者であること。なお、未成年者、被保佐人又は被補助人であつて、契約締結のために必要な同意を得ている者は、同条中、特別の理由がある場合に該当する。
- (2) 予算決算及び会計令第71条の規定に該当しない者であること。
- (3) 役務の全省庁統一資格の「役務の提供等」に係る等級がD等級以上であること。
- (4) 都道府県警察から暴力団関係業者として防衛省が発注する工事等から排除するよう要請があり、当該状態が継続している有資格業者については、競争参加を認めない。
- (5) 入札後、契約を締結するまでの間に、都道府県警察から暴力団関係業者として防衛省が発注する工事等から排除するよう要請があり、当該状態が継続している有資格業者とは契約を行わない。
- (6) 入札心得に定める「暴力団排除に関する誓約事項」に基づく誓約を行わない者の競争参加を認めない。
- (7) 契約担当官等から指名停止の措置を受けている期間中の者でないこと。（協力者を含む。）
- (8) 防衛省大臣官房衛生監、防衛政策局長、防衛装備庁長官又は陸上幕僚長から「装備品等及び役務の調達に係る指名停止等の要領」に基づく指名停止の措置を受けている期間中の者でないこと。
- (9) 前号により現に指名停止を受けている者と資本関係又は人的関係のある者であつて、当該者と同種の物品の売買又は製造若しくは役務請負について防衛省と契約を行おうとする者でないこと。
- (10) 原則、現に指名停止を受けている者の下請負については、認めない。ただし、真にやむを得ない事由を該当する省指名停止権者が認めた場合には、この限りでない。
- (11) 解約に伴う違約金

本公告条件に基づき契約したものについては、天災・地変による場合その他特別の事情がある場合を除き、本公告第3項(3)に規定する「契約業者がその義務を履行しない場合」に該当することとなるため違約金を徴収する。

2 入札説明会及び競争入札執行の場所及び日時

- (1) 入札説明会 : 実施しない
- (2) 入札
ア 場所 : 陸上自衛隊高知駐屯地第419会計隊入札室
イ 日時 : 令和8年2月16日(月) 13時10分から

3 保証金等に関する事項

- (1) 入札保証金 : 免除
- (2) 契約保証金 : 免除
- (3) 違約金 : 落札者が「入札及び契約心得」に従つて契約の締結手続きをしない場合には、落札者が契約締結に応じないものとみなし、落札価格の100分の5に相当する金額を違約金として徴収し、契約者が契約を履行しない場合は、契約金額の100分の10以上の金額を違約金として徴収する。

4 入札方法

落札決定に当たっては、入札書に記載された金額に当該金額の10%に相当する額を加算した金額（当該金額に1円未満の端数があるときは、その端数を切り捨てるものとします。）をもって落札価格とするので、入札者は消費税、地方消費税の課税事業者、免税事業者であることに拘わらず入札書には、見積もった金額の110分の100を記載すること。（税抜）
なお、入札書には、入札金額の積算内訳書を添付すること。

5 入札の無効

- (1) 第1項で示した競争に参加する者に必要な資格を有しない者のした入札
- (2) 入札に関する条項に違反した入札
- (3) 入札金額、入札者の氏名及び押印された印影が判別し難い入札
- (4) 入札者が誓約した誓約書に虚偽があつた場合又は誓約に反する行為があつた場合

6 契約書の作成

落札金額が100万円以上の場合には契約書を作成する。
契約書の記載要領の細部については、落札決定後落札者に説明する。

7 落札の決定方式

総額
総額が予定価格の範囲内で最低の価格をもって申込をした者を落札者とする。
なお、落札となるべき同額の入札をした者が2人以上ある場合は、くじ引きにより落札者を決定する。

8 その他

- (1) 郵便による入札については、令和8年2月16日(月)12時00分必着分までを有効とします。なお、事前に郵便入札の申し出を第419会計隊まで行くとともに便着の確認を必ずお願いします。また、入札金額が同額による場合は当該入札に関係の無い職員により抽選を実施します。
- (2) 予定価格に達しない場合は再度入札を実施します。郵便による入札がない場合は当日実施し、郵便による入札がある場合は別途連絡します。
- (3) 電報・電話等による入札は認めません。
- (4) 入札に参加する者は、令和8年2月12日(木)12時00分までに資格決定通知書の写しを提出してください。（FAX可）
- (5) 代表者以外での入札については、入札までに委任状を提出してください。
- (6) 市価調査等依頼の場合はご協力をお願いします。
- (7) 入札心得等関係事項を承知の上参加してください。
- (8) 適用する契約条項
ア 役務請負契約条項
イ 談合等の不正行為に関する特約条項
ウ 暴力団排除に関する特約条項
- (9) 入札及び契約に関する詳細は、陸上自衛隊高知駐屯地第419会計隊契約班窓口にて閲覧してください。
- (10) 入札及び契約事項に関する問い合わせ先
〒781-5451 高知県香南市香我美町上分3390番地
陸上自衛隊高知駐屯地 第419会計隊 担当：井垣（いがき）
TEL0887-56-3471 内線(347) FAX0887-56-3475（直通）
（仕様書等に関する事項）
陸上自衛隊高知駐屯地 業務隊管理科営繕班 担当：柳楽（なぎら）
TEL0887-56-3471 内線(316)

本公告は、陸上自衛隊高知駐屯地 第419会計隊
陸上自衛隊中部方面隊ホームページ <https://www.mod.go.jp/gsdf/mae/mafin/>に掲示している。

仕 様 書

- 1 件 名
高知（07）4号建物大便器修理
- 2 作業期間
契約締結日 ～ 令和8年3月31日（月）
- 3 作業場所
高知県香南市香我美町上分3390 陸上自衛隊高知駐屯地
- 4 概 要

※体育館男子便所大便器の修理し、建物付帯設備の維持を行う。

工 種	項 目	数量	単位	備考
仮設作業	墨出し・養生・整理清掃後片付け・内部仕上足場	12.6	m ²	
撤去作業	和式便器（付属配管含む）「和洋リモデル工法」	1	式	
	洋式便器（付属配管含む）	1	式	
	トイレブース撤去H1900（4口）	1	式	
	コンセント配線切断	1	箇所	
内装作業	トイレブース設置 H1900 CB-ARX	1	式	
	床タイル補修 50角	1	式	
	トイレブース棚 200×300	1	個	
	トイレブース帽子掛けフック（SUS）	1	個	
機械設備作業	和洋リモデル用汚水配管	2	式	図面参照
	洋式便器「付属品：図面参照」	3	組	
	L形手摺り 700×700	3	個	
	紙巻器	3	個	
	給水配管 SGP-VA 25A	2.2	m	
電気作業	電源配線	EM-EEF2.0-3C（天井内転がし）	14.7	m
		EM-EEF2.0-3C（露出A形メタルモール）	4.1	m
	コンセント	2P×15A接地付	2	個
		スイッチボックス	2	個
	分電盤	分電盤内配線作業	1	式

5 一般事項

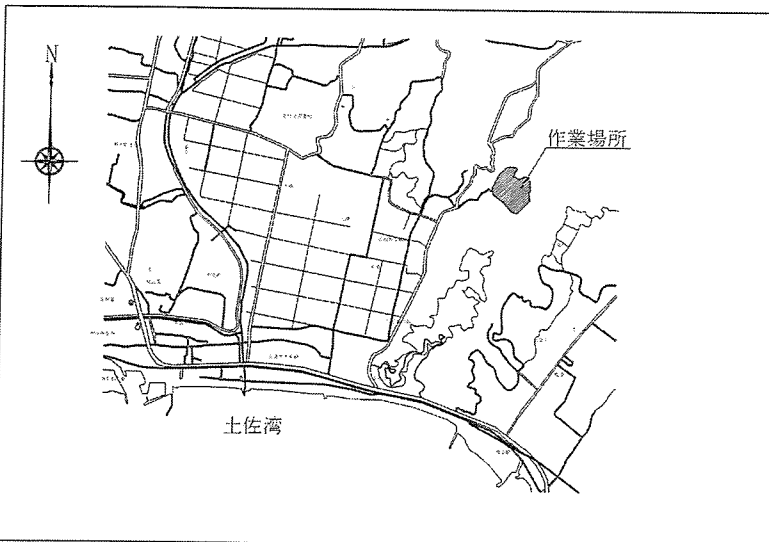
- (1) 本作業は、本仕様書、図面、次の関係法令等を遵守して実施すること。
【国土交通省大臣官房庁営繕部監修 令和7年版】
・公共建築工事標準仕様書（建築・電気・機械）
・公共建築改修工事標準仕様書（建築・電気・機械）
- (2) 図面又は仕様書に不明な事項、また疑義が生じた場合は、監督官と協議し、仕様書等に記載なき事項でも技術上必要なものは受注者の責任において良心的に施工すること。
- (3) 本仕様書及び図面記載寸法は、標準寸法につき施工に際して細部を原寸確認し、各作業を実施すること。
- (4) 現場の納まり等で材料・取付工法の軽微な変更は監督官の指示により行うこと。なお、軽微な変更に伴う契約金額の変更はないものとする。
- (5) 本作業に使用する材料については、すべて新品とし、出荷証明書を提出すること。規格・品質等が明示されていないものについては、監督官の承認を得てから使用すること。また特記事項にないものは、JIS規格及び各種協会規定、メーカー規定に合致した物を使用すること。
- (6) 受注者は、作業に先立ち、監督官と協議のうえ、工程表を作成し監督官に提出すること。
- (7) 作業時間は08：15～17：00とし、時間外及び休日は作業を実施してはならない。日曜日祭日、祝日、土曜日及び特に指定した日は休日とする。ただし、事前に官側の許可を受けていればこの限りではない。
- (8) 作業現場の風紀、衛生、火災予防、盗難予防については必要な処置を施すとともに、常に諸材料の整理整頓、その他清掃を行い、受注者の責任において管理すること。
- (9) 作業完了後速やかに作業場所の清掃、後片付けを行い監督官の点検を受けること。
- (10) 本作業は受注者の責任において実施するものとし、作業に際し建物及び物品等を損傷させた場合又は第三者等に損害を与えた場合には、監督官に報告のうえ受注者の責任において補償すること。
- (11) 受注者は火災保険等に参加し、証券の写しを監督官に提出すること。
- (12) 作業に際し、受注者は作業内容を作業者関係者に十分掌握させるとともに、作業員に対して安全教育を実施し安全な作業方法の確認及び安全点検を実施すること。
- (13) 作業中、異常があった際は、速やかに監督官へ報告すること。
- (14) 自衛隊施設からの電気・給水は原則として使用できないものとする。ただし、使用する場合は監督官と協議のうえ、メーター等を設置し監督官算定に基づき有償とする。
- (15) 作業で発生した廃棄物については、金属類とその他の発生材に区分し、金属類は監督官の指示する場所に整理集積し発生材調書を添えて引き渡すこと。その他の発生材は、「廃棄物の処理及び清掃に関する法律」等の関係法令に基づき適正に処分すること。その際、建設廃棄物処理委託契約書の写し及び産業廃棄物管理票（マニフェスト）の写し（A～E票）を作業期間中に必ず提出すること。

6 特記事項

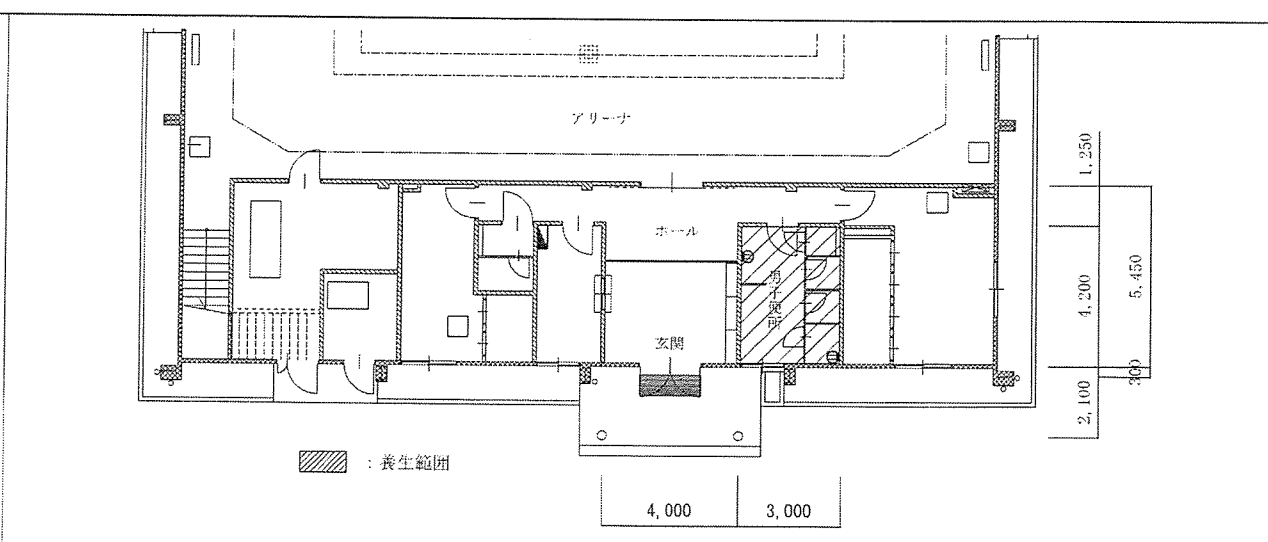
- (1) 建築作業
 - ア 受注者はトイレブース等はカタログ等担当官へ色見本を提示し種類、色等を監督官と協議した後発注すること。
 - イ トイレブースはコマンー「CB-ARX」を基準とし、同等品以上とする。
- (2) 機械設備作業
 - ア 和式便器解体は和洋リモデル工法を基準とする。他の工法を使用する際は、担当官と協議した後実施すること。

仕 様 書

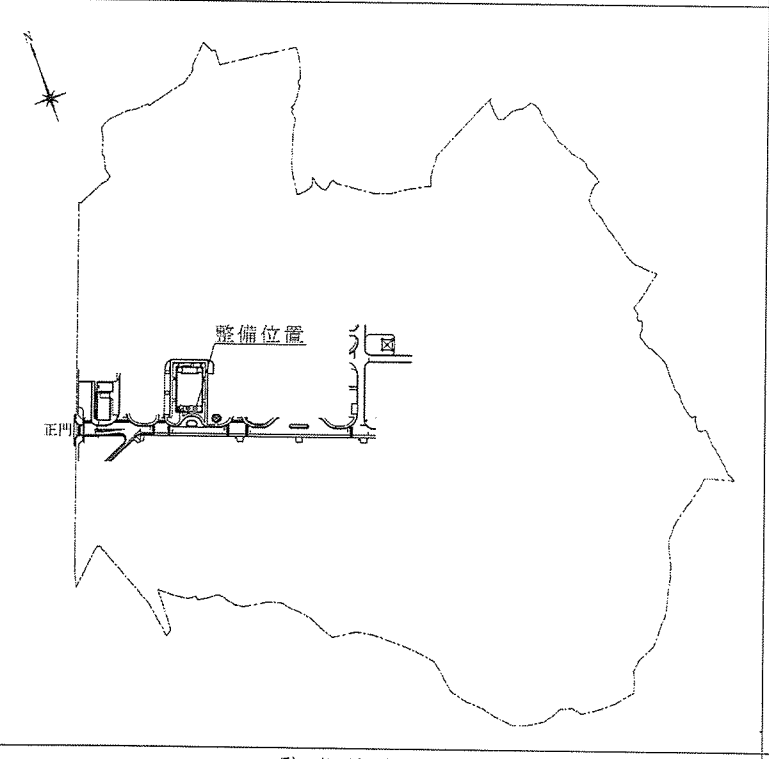
- イ 洋式便器はリモデルタイプとし搬入資材を統一メーカーとすること。
- ウ 新規洋式便器の給水配管は地下ビット内で延長をすること。
- エ 既設フラッシュバルブ配管は切断後インナーキャップ処置とする。
- ウ 配管工事等終了後、総合点検を実施し以上の有無を部隊担当官立会のもと確認すること。
- (3) 電気設備作業
 - ア 既設洋式便器用電源は、天井内で切断し、新設配線に接続すること。
 - イ 既設分電盤内のブレーカー結線時には部隊電気主任立会のもと実施とする。
 - ウ 配線工事等終了した後、絶縁抵抗を測定し異常の有無を確認し、証拠写真を記録すること。
- 7 本作業での提出書類は下記のとおりとし、期限までに必ず提出すること。
 - (1) 現場代理人等通知書 (契約後すみやかに)
 - (2) 現場代理人略歴書 (契約後すみやかに)
 - (3) 下請負者等通知書 (設定後すみやかに)
 - (4) 工程表 (契約後すみやかに)
 - (5) 着手届 (着工前)
 - (6) 完了届 (完了後すみやかに)
 - (7) 施工体制台帳 (着工前)
 - (8) 出荷証明書 (完了後すみやかに)
 - (9) 作業写真 (完了後すみやかに)
 - (10) その他監督官が指示するもの。
- ※写真については、各工程ごと（着手前・施工中・完了後）及び指示する箇所を撮影し、写真帳に整理し提出すること。
- 8 完了検査
 - 本作業の完了は、作業完了後検査官が検査を行い、合格をもって完了とする。ただし、手直しが生じた場合速やかに手直しを行い、再検査の合格をもって完了とする。



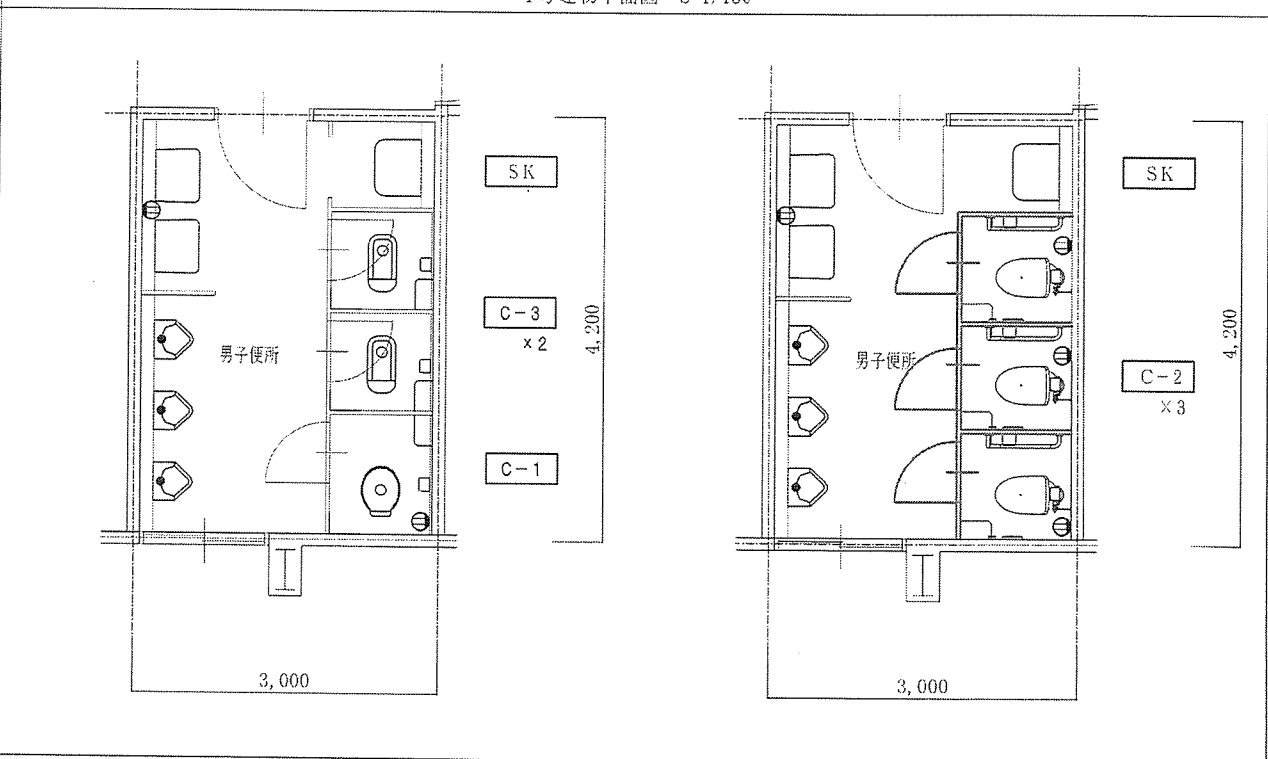
案内図



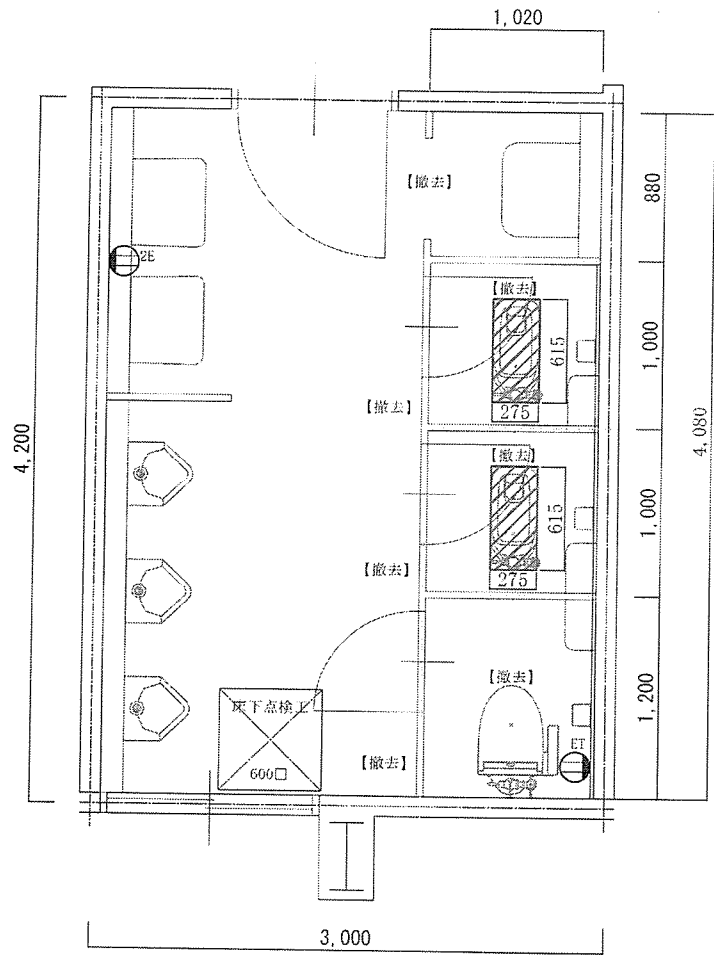
4号建物平面図 S=1/150



駐屯地配置図

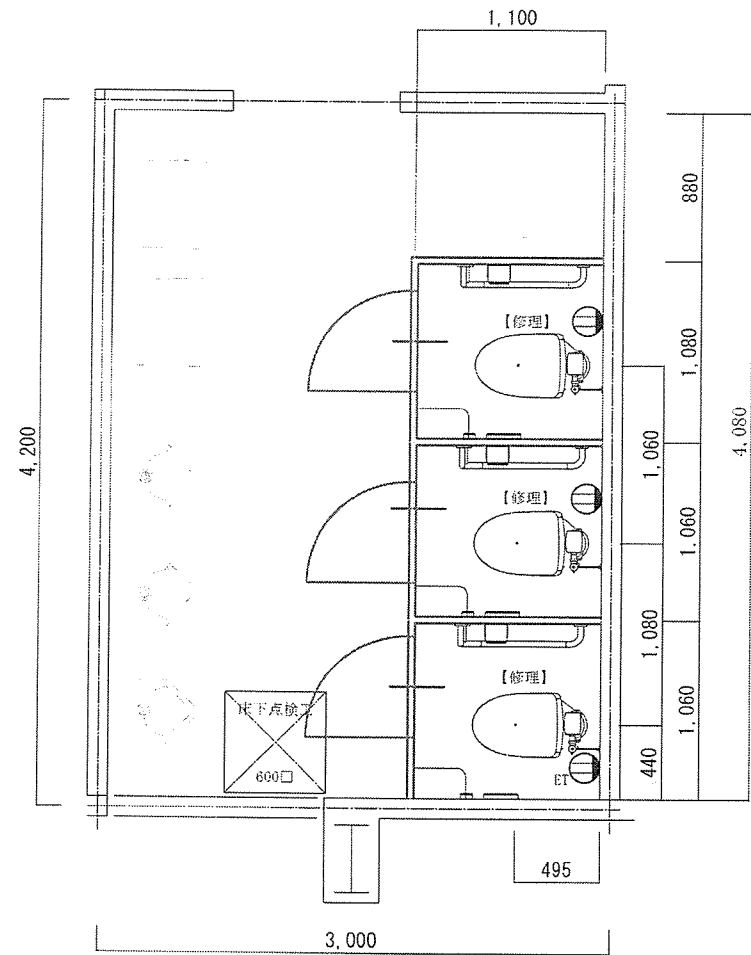


男子便所平面詳細図 S=1/50



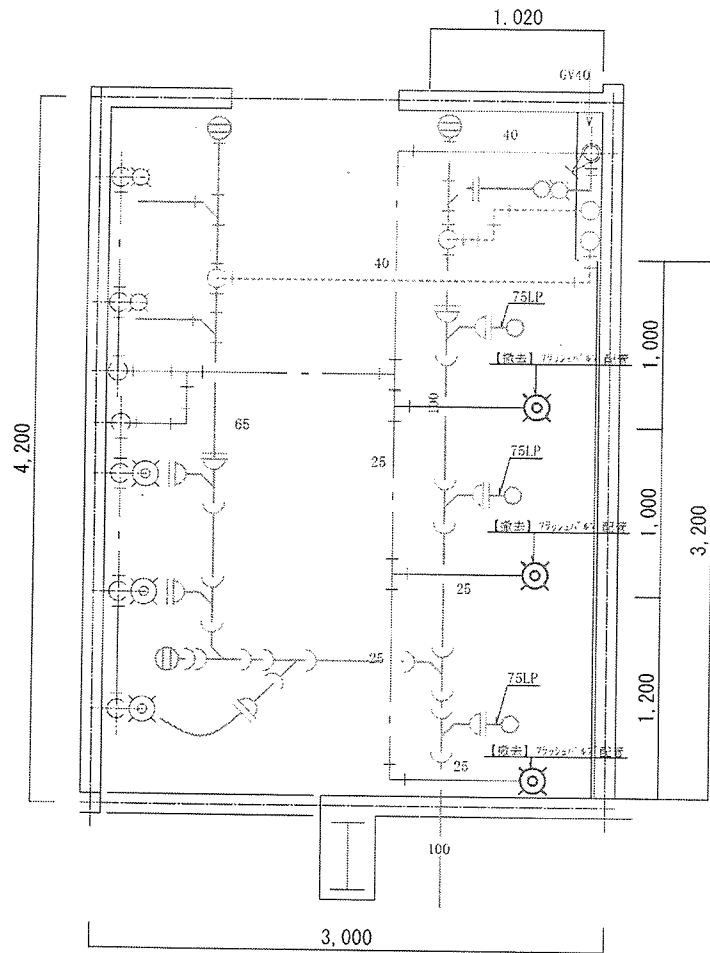
【既設】男子便所平面詳細図

※ 【撤去】既設大便器、付属配管等、トイレブースを撤去する。



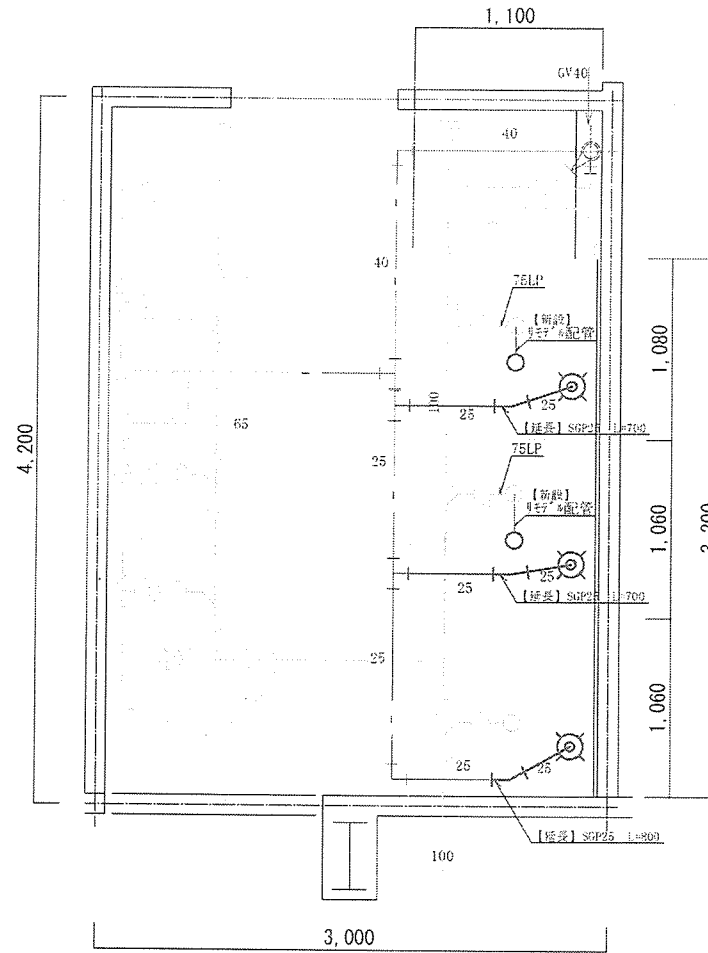
【修理】男子便所平面詳細図

- ※ 【修理】大便器、付属配管、アクセサリ、手摺り等を整備する。
- ※ 【修理】トイレブースを大便器に併せ整備する。
- ※ 【修理】和式から洋式へは、リモデル工法による整備とする。
- ※ 【修理】洋式便器は、リモデル大便器（調整配管）による整備とする。
- ※ 衛生器具、付属配管類は同メーカー統一品とする。
- ※ リモデル工法による床タイル（45[□]）補修は既設同等色で整備とする。
- ※ 衛生器具参考メーカー：TOTO



【既設】男子便所配管詳細図

※ フラッシュバルブ配管撤去後は、インナーキャップ処理とする。

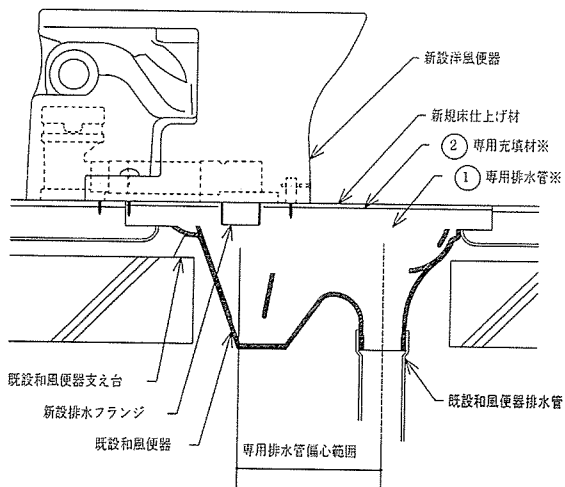


【修理】男子便所配管詳細図

※ 和式便器から洋式便器への修理の際はリモデル工法を使用すること。
 ※ リモデル工法での和式便器周囲の土間タイル補修は既設と同等品以上とする。
 ※ 給水配管の修理は地下ビット内で実施する。

TOTO 和洋リモデル工法 概要図

- ・和洋リモデル工法の基本設計検討の図面作成用として作成したものです。
- ・現場の状況や現場調査の結果により、実現場の状況は本資料と異なる場合があります。
- ・本資料で示している、既設の和風便器設置状況・給水立上げ状況、トイレブースの状況および新設洋風便器の設置状況などは、個々の現場の状況を示すものではありません。



施工後の断面状況例
(洋風便器CF S494M、排水フランジHP 430-7の場合)

※：和洋リモデル工法の認定を受けた会社で施工する部材。

和洋リモデル工法専用部材一覧

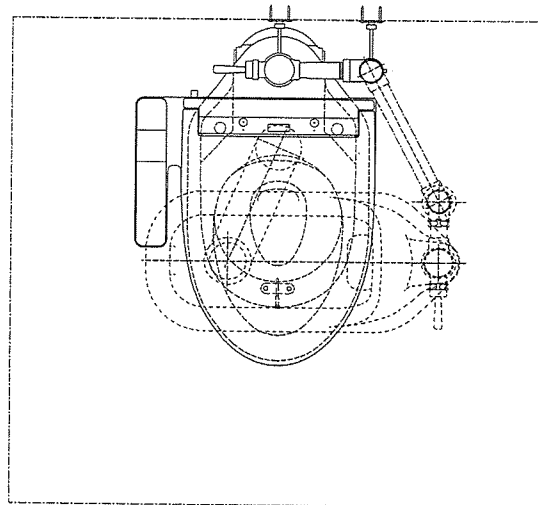
① 専用 排水 管	排水パッケージ1	排水心偏心量 (可変) 150~500mm
	排水パッケージ3	排水心偏心量 (固定) 100mm
	排水パッケージ4	排水心偏心量 (固定) 45mm
	排水パッケージ5	排水心偏心量 (固定) 0mm
② 専用 充填材	(専用モルタル)	
	モルタル流れ止めシート材	
	専用シール材	
	専用パッキン材	

※専用排水管は1ブースに付き1本使用します。
現場状況により使用しない部材があります。

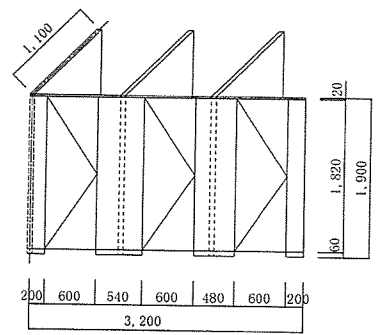
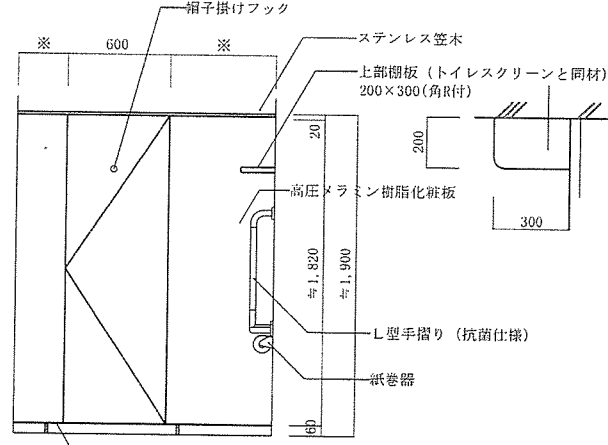
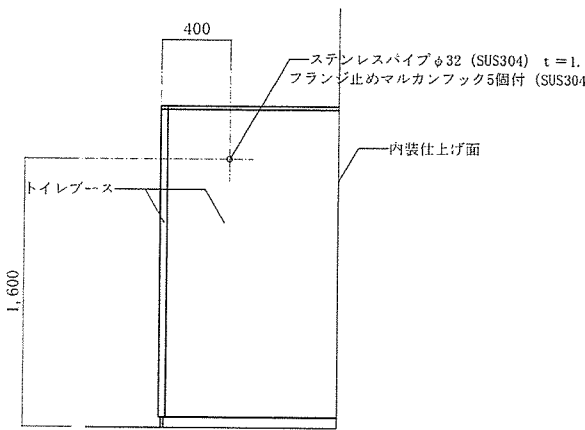
※和洋リモデル工法の専用部材の販売は対応できません。
認定施工店の施工対応となりますので、ご注意ください。

和洋リモデル工法の採用にあたってのご注意

- ・和洋リモデル工法は、性能や品質を確保するために専用部材を使用し、所定の方法にて施工を行う工法です。
施工はTOTOが認定した会社(和洋リモデル工法 認定施工店)にご依頼ください。
- ・和洋リモデル工法における標準工事
 - ・工事期間が2日間であること
 - ・1フロア工事が可能であること
 - ・現場調査および施工は認定施工店にて実施すること
- ・新設洋風便器はTOTO品としてください。VP75・VU75に対応する床排水便器が設置可能です。
ただし、フラッシュバルブ式洋風便器(CS464M系・CS465系)においては、
低圧形フラッシュバルブ(TV180系)との組合せは設置出来ません。
- ・洋風便器の種類によっては、洗浄水量を便器標準洗浄水量よりも増やす必要があります。
- ・改修後のトイレ清掃は乾式清掃としてください。
- ・建築構造がRC構造・SRC構造の場合に対応可能です。S構造の場合は新設洋風便器の排水位置に制約があります。
- ・両用便器など既設和風便器の種類によっては、和洋リモデル工法では対応できない場合があります。
- ・既設和風便器の外に新設洋風便器の排水を立上げる場合は、床厚みが180mm以上で、既設和風便器が支え台で
確実に支えられていることが必要となります。
- ・上記のほか、現場調査の結果によっては、和洋リモデル工法での対応ができない場合があります。
この場合は、従来工法での対応となります。
- ・給水管切り換え・床仕上げ・新規洋風便器設置は在来工事での対応となり、和洋リモデル工法の範囲外となりますので、
認定施工店以外でも施工可能です。
- ・新設洋風便器のレイアウトに際しては、別紙制約にご確認ください。

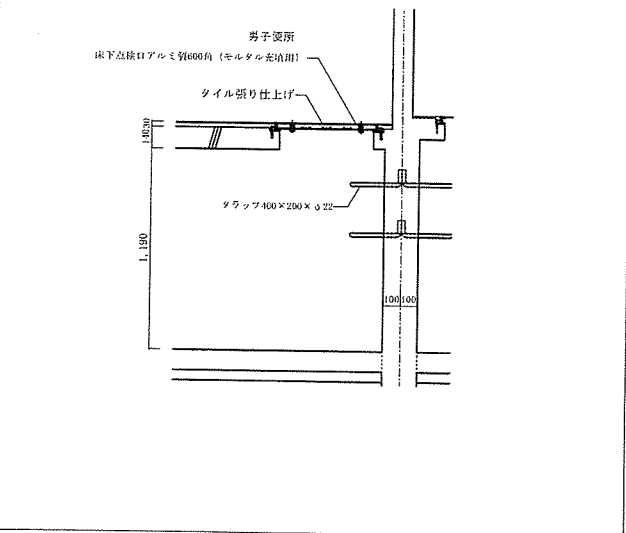


洋風便器のレイアウト例-2 (和風便器と直角設置の場合)
(洋風便器CFS494M+ウォッシュレットPの場合 S=1/10)

名称	大便器用トイレブース【更新】 S=1/60	トイレブース S=1/30	掃除用具掛け詳細図 S=1/30
位置	男子便所 DT-42		
	【基準寸法】 施行の際は現地採寸すること。 		
数量 見込	1	40	
材質及び仕上	表面材・小口: ポリエステル化粧合板 基材: ペーパーコア 笠木: ステンレス製		
ガラス			
建具金物その他	アルミ巾木金物、グレティアーヒンジ スライドボルト、帽子掛けフック 棚板 (200×300角R付)、その他メーカー指定品	トイレブース 付底品	帽子掛けフック: TOTO YKH20R (参考品) L形手摺り: TOTO T112CLR#SC1 (参考品) 紙巻器: TOTO YH501FMR#EL (参考品)

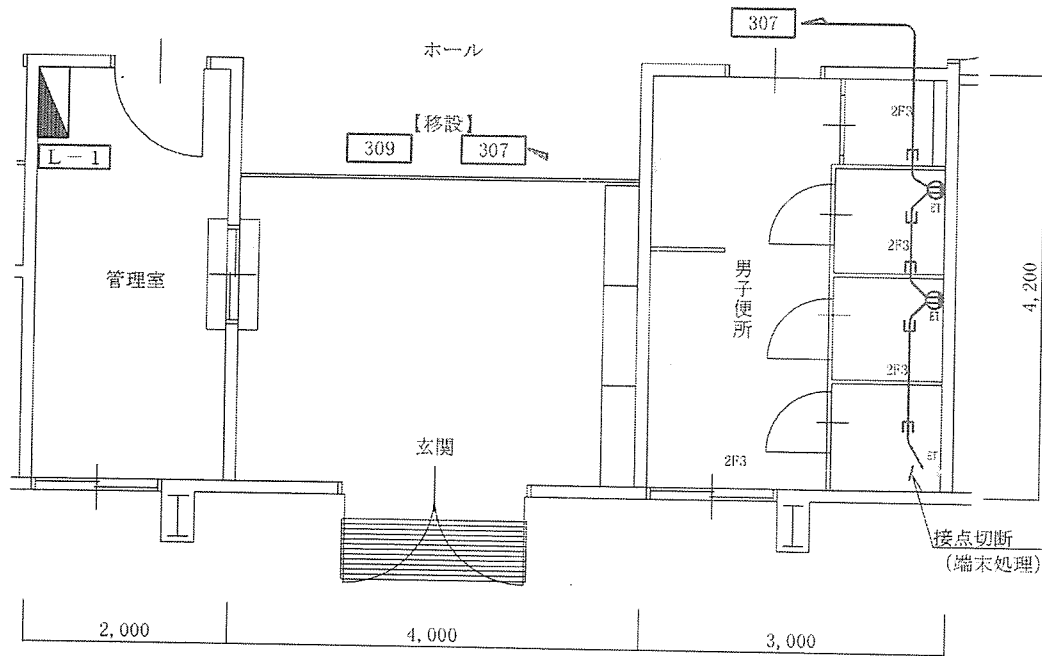
名称 地下配管ビット・床下点検工詳細図 S=1/30

衛生器具表



記号	器具名称	JIS記号	参考型番
TOTO			
C-1	洋風便器	C-910	C21N TV750DHRR T52S32R TC291 T53WR75 T53DNAY TS153R TS116MD TA6AY T56H4R T56H7R
※ C-2	洋風便器	C-910	CFS494CRNS#NW1 TCF5831ADR#NW1 TH343R T56PH HP430-7
C-3	和風便器	C-311R	C755VU TV750CR T82C32 TS116MD TA6AY
SK-1	掃除用流し	S-210	SK22A T23AE20 T37SEP1 TK22 T9RJ

※新規衛生器具メーカー: TOTO参考



【修理】コンセント配線図 S=1/50

注 記

1. 特記なき配線は下記による。			
2F3	EEF 2.0-3C	(天井内)	【新設】天井裏がし配線は、天井筋線用吊りボルトに結束し、浮かせること。
2F3	EEF 3.0-3C	(露出)	【新設】天井から荷役コンセントまでは露出配線用メタルモール (2号) を使用
① ET			【既設】埋込コンセント 2P1E15Ax1 → ET
② ET			【新設】露出コンセント 2P1E15Ax1 → ET FL-350

※露出配管等については、金属線ひ及び付属品を使用し接地する。

分電盤 L-1 【分電盤単線結線図】 T型

回路	電圧	電線	分岐回路	モーター定格	負荷容量 (VA)		負荷名称	備考
					1.1層	1.2層		
307	3	○	MCCB 2.5 3.0 2.5		210		ホウチ	
309	3	○	MCCB 2.5 3.0 2.5		200		ホウチ	
301	3	○	MCCB 2.5 3.0 2.5		805	805	電灯	
302	3	○	MCCB 2.5 3.0 2.5		1,072		電灯	AS, ノーブライナー
303	3	○	MCCB 2.5 3.0 2.5		160		コンセント	
304	3	○	MCCB 2.5 3.0 2.5		1,400		コンセント	
305	3	○	MCCB 2.5 3.0 2.5		500		コンセント	
306	3	○	MCCB 2.5 3.0 2.5		500		コンセント	
307	3	○	MCCB 2.5 3.0 2.5		750		電灯	
308	3	○	MCCB 2.5 3.0 2.5		640		コンセント	
309	3	○	MCCB 2.5 3.0 2.5		1,000		コンセント	※
310	3	○	MCCB 2.5 3.0 2.5		710		コンセント	※
311	3	○	MCCB 2.5 3.0 2.5		260		コンセント	
312	3	○	MCCB 2.5 3.0 2.5		100		コンセント	
313	3	○	MCCB 2.5 3.0 2.5		550		コンセント	
314	3	○	MCCB 2.5 3.0 2.5		500		コンセント	
315	3	○	MCCB 2.5 3.0 2.5		300		コンセント	
316	3	○	MCCB 2.5 3.0 2.5		1,000		コンセント	
317	3	○	MCCB 2.5 3.0 2.5		300		コンセント	
318	3	○	MCCB 2.5 3.0 2.5		300		コンセント	
319	3	○	MCCB 2.5 3.0 2.5		300		コンセント	
320	3	○	MCCB 2.5 3.0 2.5		300		コンセント	
321	3	○	MCCB 2.5 3.0 2.5		300		コンセント	
322	3	○	MCCB 2.5 3.0 2.5		300		コンセント	
323	3	○	MCCB 2.5 3.0 2.5		300		コンセント	
324	3	○	MCCB 2.5 3.0 2.5		300		コンセント	
325	3	○	MCCB 2.5 3.0 2.5		300		コンセント	
326	3	○	MCCB 2.5 3.0 2.5		300		コンセント	
301	3	○	MCCB 2.5 3.0 2.5		300		コンセント	
327	3	○	MCCB 2.5 3.0 2.5		300		コンセント	
328	3	○	MCCB 2.5 3.0 2.5		300		コンセント	
329	3	○	MCCB 2.5 3.0 2.5		300		コンセント	
330	3	○	MCCB 2.5 3.0 2.5		300		コンセント	
合計					17,495	16,174		
ET								
ET								
ET								
ET								

※ コンセント整備後307・309...コンセント用回路の名称変更を実施
 ※ 既設307回路配線 (喫煙便所他) を309回路に接続し、307に【新設】男子大便秘器用電源配線を接続する。

件名：高知（07）4号建物大便器修理

品名	規格	単位	数量	単価（税抜）	金額（税抜）	備考
1 撤去						
和式便器	フラッシュバルブ・床タイル含む	組	2			
洋式便器	フラッシュバルブ含む	組	1			
トイレブース撤去	H1900	式	1			
コンセント配線切断		箇所	1			
2 仮設		1	式			
墨出し	複合改修	床㎡	12.6			
養生	複合改修	床㎡	12.6			
整理清掃後片付け	複合改修	床㎡	12.6			
3 内装						
トイレブース設置	CB-ARX	式	1.0			
床タイル補修	45□タイル下地含む	式	1.0			
棚	15×200×300 角R	個	3.0			
帽子掛けフック	TOTO YKH20R	個	3.0			
4 機械設備						
和洋リモデル工法		式	2.0			
洋式便器他取付	トイレブース内付属品含む	組	3.0			
L形手摺り	TOTO T112CL9#SC1	個	3.0			
紙巻器	TOTO YH501FMR#EL	個	3.0			
給水配管	25A	m	2.2			
5 電気設備						
600V絶縁ケーブル	天井ころがし配線 EM-E	m	14.7			
600V絶縁ケーブル	露出配管内EM-EEF2.0-3	m	4.1			
露出コンセント設置	連用形 2P15A×1ET付	個	2.0			
金属線ぴ	1種A形	m	4.1			
スイッチボックス	D44	個	2			
分電盤結線	単相100V	式	1			
合計						
共通仮設費						
現場経費						
一般管理費						
消費税		%	10			
総計						

入 札 書

令和8年2月16日

分任契約担当官
陸上自衛隊高知駐屯地
第419会計隊長 中平 友則 殿

¥

- 1 履行期限 令和8年3月31日
- 2 履行場所 陸上自衛隊高知駐屯地
- 3 決定方法 総額決定
- 4 消費税を含まない。

上記入札条件及び入札（見積）・契約心得承諾の上入札します。

住所・名称・代表者名

㊞

内 訳

品 名	規 格	単 位	数 量	単 価	金 額	備 考
高知（07）4号建物大便器修理	仕様書のとおり	ST	1			
積算内訳書を添付してください（書式は貴社様式）						
	以下余白					

上記の公告又は通知に対して「入札及び契約心得」及び「標準契約書等」の契約条項を承諾の
え入札見積いたします。

また、当社（私、当団体）は、「入札及び契約心得」に示された暴力団排除に関する誓約事項に
ついて誓約します。