

公 告

分任契約担当官
陸上自衛隊八尾駐屯地
第398会計隊八尾派遣隊長 中内 優樹

以下のとおり一般競争入札を実施するので、「入札及び契約心得」及び「契約条項」を承知のうえ参加されたい。

1 入札事項

契約実施計画番号	調達要求番号	物品番号	仕様書番号				
5QJ11K000190	5RSC1A21050 0001						
品名 または 件名							
八尾（7）宿舎内装補修#2							
部品番号 または 規格							
仕様書のとおり							
使用器材名							
数量	単位	銘柄	使用期限等	グループ	指定	検査	包装
1.00	ST						
納地または工事場所				引渡場所			
陸上自衛隊八尾駐屯地				八尾駐屯地業務隊 内線318 石川技官			
搬入場所				納期または工期			
管理科 営繕班 事務所				令和8年3月31日（火）			

2 競争参加資格

次のいずれかであること

防衛省競争参加資格の「建築一式工事」に係る等級がA、B、C、D等級であること

防衛省競争参加資格の「内装仕上工事」に係る等級がA、B、C等級であること

ただし、細部は注意事項による。

3 契約条項を示す場所

仕様書及び入札心得等については、八尾駐屯地第398会計隊八尾派遣隊事務室において示す。

4 説明会及び入札執行の日時場所

説明会日時場所：

入札日時場所：令和8年2月27日（金）13時30分 八尾駐屯地 幹部食堂

5 保証金

入札保証金：免除 契約保証金：免除

6 落札決定方式及び契約方式

落札決定方式：総品目総額 契約方式：一般競争

7 注意事項

別紙のとおり

1 競争に参加する者に必要な資格に関する事項

- (1) 防衛省における令和7・8年度一般競争(指名競争)参加資格(以下「防衛省競争参加資格」という。)のうち、「建築一式工事」に係る等級がD等級以上又は「内装仕上工事」に係る等級がC等級以上のものであること。
- (2) 予算決算及び会計令第70条の規定に該当しない者であること。
なお、未成年者、被補佐人又は被補助人であって、契約締結のために必要な同意を得ているものは、同条中、特別の理由がある場合に該当する。
- (3) 予算決算及び会計令第71条の規定に該当しない者であること。
- (4) 契約担当官等から指名停止の措置を受けている期間中の者でないこと。
- (5) 都道府県警察から暴力団関係業者として防衛省が発注する工事等から排除するよう要請があり、当該状態が継続している有資格業者については、競争参加を認めない。
- (6) 入札後、契約を締結するまでの間に、都道府県警察から暴力団関係業者として防衛省が発注する工事等から排除するよう要請があり、当該状態が継続している有資格業者とは契約を行わない。
- (7) 入札者心得に定める「暴力団排除に関する誓約事項」に基づく誓約を行わない者の競争参加を認めない。
- (8) 防衛省大臣官房衛生監、防衛政策局長、防衛装備庁長官又は陸上幕僚長から「装備品等及び役務の調達に係る指名停止等の要領」に基づく指名停止の措置を受けている期間中の者でないこと。
- (9) 前号により現に指名停止を受けている者と資本関係又は人的関係のある者であって、当該者と同種の物品の売買又は製造若しくは役務請負について防衛省と契約を行おうとする者でないこと。
- (10) 原則、現に指名停止を受けている者の下請負については認めない。ただし、真にやむを得ない事由を該当する省指名停止権者が認めた場合には、この限りでない。
- (11) 情報保全に係る履行体制について、適切な体制を有すると確認できる者。業務従事者若しくは親会社等の国籍が、発注者との契約に違反する行為を求められた場合に、これを拒む権利を実効性をもって法的に保障されない国又は地域に該当する者及び国連安保理決議において働許可を提供しないことが決定されている国又は地域に該当する者は入札参加を認めない。

2 契約条項を示す場所

- (1) 八尾駐屯地 第398会計隊八尾派遣隊 契約班において示す。
- (2) 適用する契約条項
 - ア 建設工事請負契約条項
 - イ 談合等の不正行為に関する特約条項
 - ウ 暴力団排除に関する特約条項

3 保証金等

- (1) 入札保証金: 免除
- (2) 契約保証金: 納付。ただし、金融機関若しくは保証事業会社の保証をもって契約保証金の納付に代えることができる。また、公共工事履行保証証券による保証を付し、又は履行保証保険契約の締結を行った場合は、契約保証金を免除する。
なお、契約保証金の額、保証金額又は保険金額は、請負代金の10分の1(予決令第86条の調査を受けた者との契約については請負代金額の10分の3)以上とする。
- (3) 違約金: 落札者が「入札及び契約心得」に従って契約の締結手続きをしない場合には、落札者が契約締結に応じないものとみなし、落札価格の100分の5に相当する金額を違約金として徴収し、契約者が契約を履行しない場合は、契約金額の100分の10以上の金額を違約金として徴収する。

4 説明会

実施しない。

ただし、現場等を確認したい場合は、第9項(9)で示す業務隊管理科へ事前に調整すること。

5 入札方法

落札決定にあたっては、入札書に記載された金額に、当該金額の10%に相当する額を加算した金額(当該金額に1円未満の端数があるときは、その端数金額を切り捨てるものとする)をもって落札(決定)金額とするので、入札者は消費税、地方消費税の課税事業者、免税事業者であることに拘わらず入札書には、見積もった金額の110分の100を記載すること。

また、工事費の積算がわかる「工事費内訳明細書」を、入札書に添付すること。

6 落札決定方法

総品目総額決定

入札金額が当隊所定の予定価格の範囲内の最低価格の入札書を落札者とする。なお、落札者となるべき最低価格入札が2名以上ある場合は抽選により落札者を決定する。

7 契約書の作成

落札者は落札決定後遅滞なく契約書を作成する。(但し契約金額が100万円未満の場合は、契約書の作成を省略する)

8 入札の無効

- (1) 第1項に示す競争に参加する者に必要な資格のない者が行った入札
- (2) 入札に関する条項に違反した入札
- (3) 入札金額、入札者氏名及び押印が判明し難い入札
※押印を省略する場合は押印に代えて、責任者及び担当者氏名及び連絡先を記入してください。
- (4) 入札者等が実施した「暴力団排除に関する誓約事項」に基づく誓約に虚偽があった場合の入札

9 その他

- (1) 電報・電話・FAXによる入札は、認めません。
- (2) 入札及び契約心得は、中部方面隊ホームページ内の標準入札心得による。
- (3) 代理人による入札については、委任状を提出すること。
- (4) 入札の参加を希望する者は、令和8年2月20日(金)17時00分までに「資格審査結果通知書(写し)」、「参加申込票」及び「市場価格調査票」を提出されたい。(FAX又はメール可)
- (5) 郵便による入札の場合は入札日前日までに必着となるよう発送して下さい。なお、郵送の際は、便着していることを電話にて確認して下さい。
- (6) 予定価格に達しない場合は再度入札を実施します。郵便による入札がない場合は当日実施し、郵便による入札がある場合は別途連絡します。
- (7) この入札に関する公告は
 陸上自衛隊信太山駐屯地 第398会計隊
 陸上自衛隊八尾駐屯地 第398会計隊八尾派遣隊
 陸上自衛隊和歌山駐屯地 第398会計隊和歌山派遣隊
 また、陸上自衛隊中部方面隊ホームページ
<https://www.mod.go.jp/gsdf/mae/mafin/>に掲載しています。
- (8) 入札書は、陸上自衛隊中部方面隊ホームページ、第398会計隊八尾派遣隊事務所において配布(メール希望可)します。
- (9) 落札後、日程等の調整は、下記(11)イの連絡先までお願いいたします。
- (10) 問い合わせ及び連絡先

入札及び契約に関する事項

ア 入札及び契約に関する事項

〒581-0043 大阪府八尾市空港1-81

陸上自衛隊八尾駐屯地 第398会計隊八尾派遣隊 担当: 中内

TEL 072-949-5131(内線 345)

FAX 072-949-5313

E-mail ma429fin-ma@inet.gsdf.mod.go.jp

イ 規格及び仕様に関する事項、現場等確認調整先

陸上自衛隊八尾駐屯地 業務隊管理科 担当: 石川

TEL 072-949-5131(内線 318)

仕 様 書

- 1 件 名
八尾（7） 宿舎内装補修# 2
- 2 場 所
 - (1) 木の本宿舎 : 大阪府八尾市西木の本3丁目122番地
 - (2) 第2木の本宿舎 : 大阪府八尾市西木の本4丁目11番地
- 3 期 間 等
契約締結日 ~ 令和8年3月31日（火）
- 4 作業概要
仕様書番号3/9に記載
- 5 一般事項
 - (1) 適用基準
本作業は、仕様書・図面によるほか公共建築工事標準仕様書（国土交通省大臣官房官庁営繕部監修）建築工事編に基づき実施する。
 - (2) 協 議
 - ア 作業に際し仕様書に記載なき事項であっても、当然必要と考えられる事項については監督官と協議のうえ指示に従い実施する。
 - イ その他、不明な事項についてはその都度監督官と協議し、指示に従うものとする。
 - (3) 承諾図
作業にあたり、事前に承諾図を提出し、監督官の承諾を得るものとする。
 - (4) 使用材料
仮設材料以外は全て新品とし、監督官の材料検査に合格したものを使用する。
 - (5) 現場管理
 - ア 本作業は請負業者の責任において実施するものとし、作業に際し破損した場合は監督官へ報告のうえ、指示に従い速やかに復旧する。
 - イ 作業に際し、請負者は取替内容を作業関係者に十分掌握させると共に作業員に対して安全教育を実施し安全な作業方法の確認及び安全点検を確実に実施する。
 - ウ 作業現場の風紀、衛生、盗難予防については、必要な処置を施すと共に請負者の責任において管理する。
 - (6) 工程表
請負者は、作業に先立ち、監督官と協議の上、工程表を作成し監督官に提出するものとし、了解を得た後作業する。
 - (7) 写 真
請負者は、作業の主要な段階及び監督官の指示する場所において写真撮影を実施するものとする。項目は、作業前・作業中・作業完了後及び監督官の指示箇所とする。また写真は、作業完了後速やかにA4判アルバムに整理のうえ提出する。

6 提出書類

- | | |
|----------------|---------------|
| (1) 内訳明細書 | 1部 (契約後、速やかに) |
| (2) 工程表 | 1部 (契約後、速やかに) |
| (3) 着手届 | 1部 (契約後、速やかに) |
| (4) 完了届 | 1部 (完了後、速やかに) |
| (5) 現場代理人指名通知書 | 1部 (契約後、速やかに) |
| (6) 作業写真 | 1部 (完了後、速やかに) |
| (7) その他指示された書類 | 必要部数 (その都度) |

7 検査

本作業完了後、本仕様書に基づき検査官が検査を実施し、合格をもって完了とする。

総括表

木の本宿舎

部屋	整備内容	規格	1部屋あたり		部屋数	計		材質等(同等品可)	201					
全体	フローリング張替	フローリング張替面積による	48.17	㎡	1	48.17	㎡	天然木化粧合板 t=12mm	○					
	床つか床組張替	フローリング張替面積による	48.17	㎡	1	48.17	㎡	樹脂製床つか	○					
	幅木張替	幅木張替長さによる	55.00	m	1	55.00	m	木製幅木	○					

第2木の本宿舎 1棟

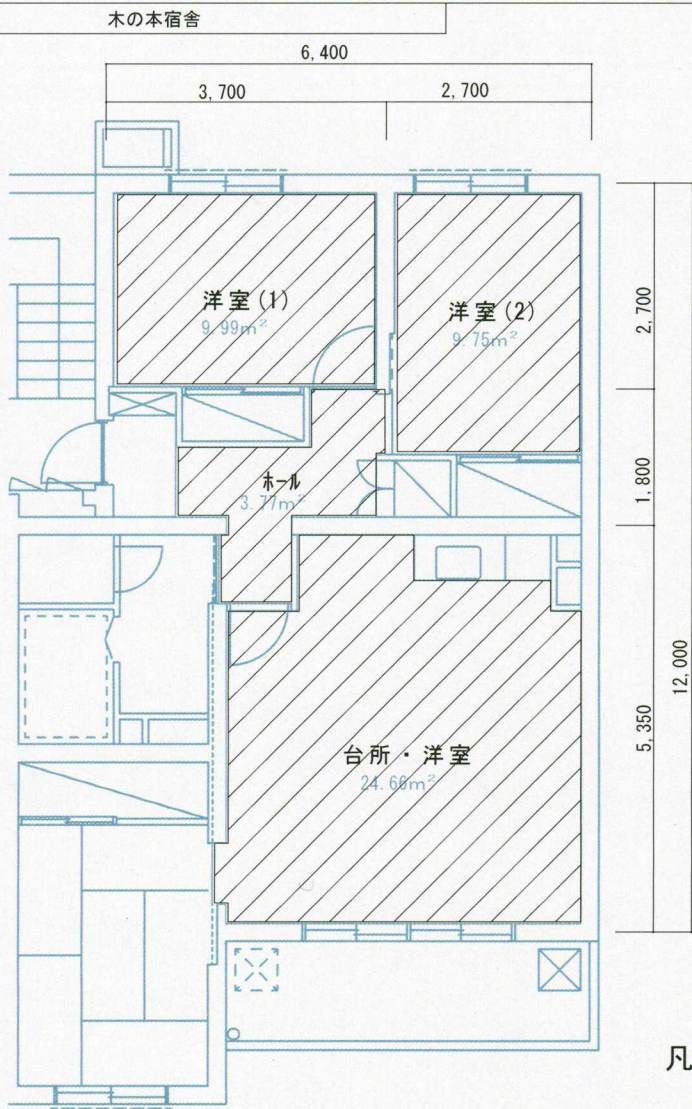
部屋	整備内容	規格	1部屋あたり		部屋数	計		材質等(同等品可)	102	301				
和室	畳表替え	4.5畳 表替え	4.5	畳	2	9	畳	JAS3種2等表	○	○				
	襖張替		2	枚	2	4	枚	角兵衛No.623	○	○				
居間・台所	クッションフロア張付	クッションフロア張付面積による	17.70	㎡	1	17.70	㎡	東リSP9620		○				

第2木の本宿舎 2棟

部屋	整備内容	規格	1部屋あたり		部屋数	計		材質等(同等品可)	106	201				
トイレ	壁クロス張替	壁クロス張替面積による	5.73	㎡	1	5.73	㎡	サンゲツSP9705	○					
	天井クロス張替	天井クロス張替面積による	1.57	㎡	1	1.57	㎡	サンゲツSP9705	○					
台所	壁クロス張替	壁クロス張替面積による	9.86	㎡	1	9.86	㎡	サンゲツSP9705	○					
	天井クロス張替	天井クロス張替面積による	7.38	㎡	1	7.38	㎡	サンゲツSP9705	○					
洋室	壁クロス張替	壁クロス張替面積による	9.58	㎡	1	9.58	㎡	サンゲツSP9705	○					
居間	壁クロス張替	壁クロス張替面積による	18.42	㎡	2	36.84	㎡	サンゲツSP9705	○	○				
	クッションフロア張付	クッションフロア張付面積による	11.16	㎡	1	11.16	㎡	東リSP9620		○				

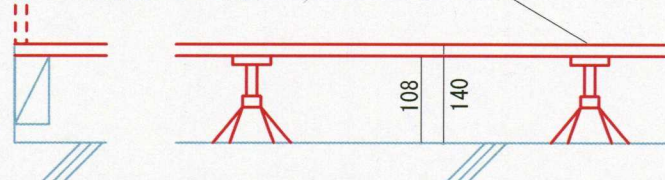
第2木の本宿舎 3棟

部屋	整備内容	規格	1部屋あたり		部屋数	計		材質等(同等品可)	103	201	205	301	306	404
洋室	壁クロス張替	壁クロス張替面積による	18.91	㎡	2	37.82	㎡	サンゲツSP9705	○	○				
	戸襖張替		1	枚	1	1	枚	角兵衛No.83	○					
玄関	壁クロス張替	壁クロス張替面積による	15.75	㎡	1	15.75	㎡	サンゲツSP9705			○			
和室	壁クロス張替	壁クロス張替面積による	14.67	㎡	1	14.67	㎡	サンゲツSP9705			○			
	畳表替え	4.5畳 表替え	4.5	畳	6	27	畳	JAS3種2等表	○	○	○	○	○	○
	戸襖張替		4	枚	1	4	枚	角兵衛No.83					○	
	襖張替		4	枚	2	8	枚	角兵衛No.83				○		○
洗面所	壁クロス張替	壁クロス張替面積による	5.14	㎡	1	5.14	㎡	サンゲツSP9705			○			
居間・台所 (玄関)	クッションフロア張付	クッションフロア張付面積による	17.71	㎡	1	17.71	㎡	東リSP9620						○



幅木張替 木製 95×15 OP塗
 ※RC壁面は張替えに伴い生じる既設塗装の補修を実施

乾式2重床の上天然木化粧合板張替 12mm
 パーティクルボード 20mm
 樹脂製床つか取替



※床の高さについては既設と同等とする。

≒445

仕上表

	施工前	施工後
下地	乾式二重床	同左
仕上	天然木化粧合板 t=12mm	同左
幅木	木製幅木	同左

フローリング張替面積

洋室(1)	9.99 ^{m²}
洋室(2)	9.75 ^{m²}
ホール	3.77 ^{m²}
台所・洋室	24.66 ^{m²}
合計	48.17 ^{m²}

幅木張替長さ

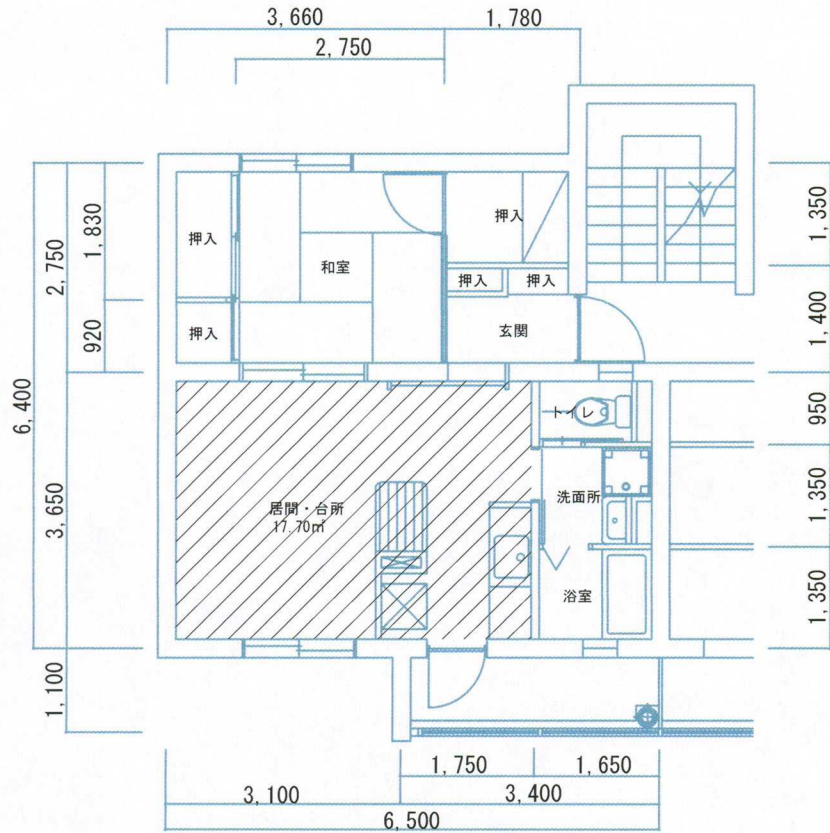
55.00m

凡例

▨ : フローリング張替箇所

部屋	整備内容	規格	1部屋あたり	部屋数	計	材質等(同等品可)	201					
全体	フローリング張替	フローリング張替面積による	48.17	m ²	1	48.17	m ²	天然木化粧合板 t=12mm	○			
	床つか床組張替	フローリング張替面積による	48.17	m ²	1	48.17	m ²	パーティクルボード t=20mm 樹脂製床つか	○			
	幅木張替	幅木張替長さによる	55.00	m	1	55.00	m	木製幅木	○			

件名	八尾(7)宿舎内装補修#2	仕様書番号	4/9
仕様書名称	木の本宿舎平面図	縮尺	1/100
陸上自衛隊八尾駐屯地業務隊管理科			



クッションフロア張付面積

居間・台所 17.70㎡

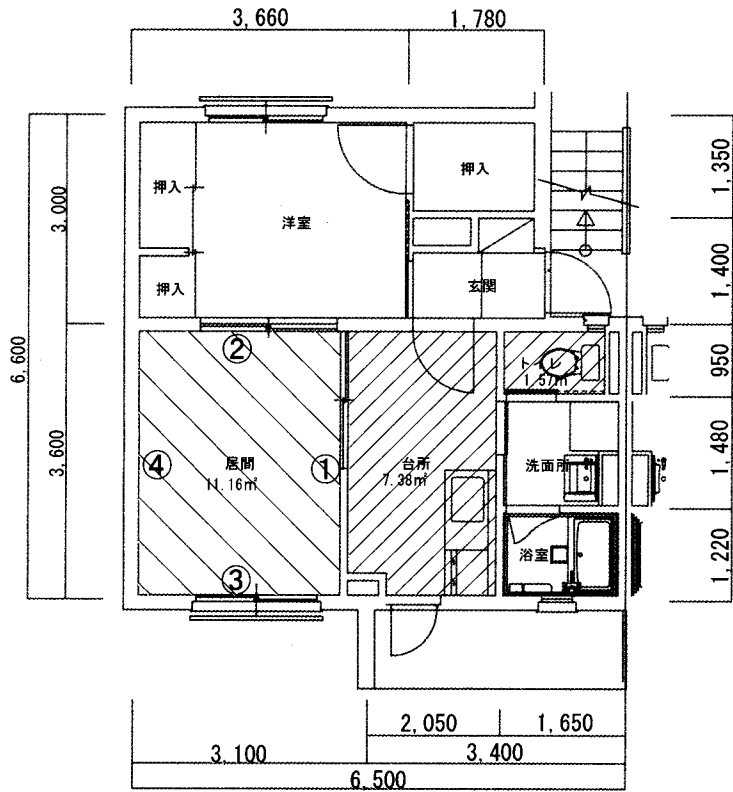
凡例

▨ : クッションフロア張付箇所

部屋	整備内容	規格	1部屋あたり	部屋数	計	材質等（同等品可）	102	301				
和室	畳表替え	4.5畳 表替え	4.5	畳	2	9	畳	○	○			
	襖張替		2	枚	2	4	枚	○	○			
居間・台所	クッションフロア張付	クッションフロア張付面積による	17.70	㎡	1	17.70	㎡		○			

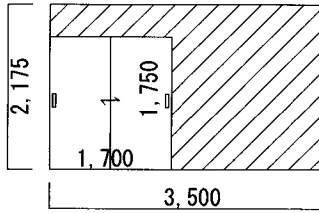
件名	八尾（7）宿舎内装補修#2	仕様書番号	5/9
仕様書名称	第2木の本宿舎1棟平面図	縮尺	1/100
陸上自衛隊八尾駐屯地業務隊管理科			

第2木の本宿舎 2棟

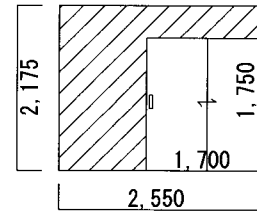


居間

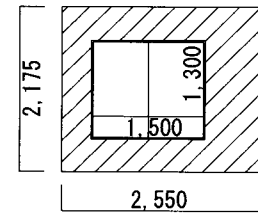
①面展開図



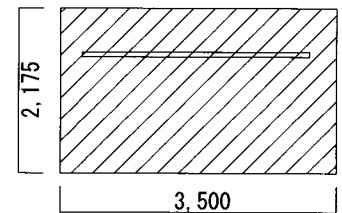
②面展開図



③面展開図



④面展開図



壁クロス張替面積

居間

- ①面 $3,500 \times 2,175 - 1,700 \times 1,750 = 4.64 \text{ m}^2$
- ②面 $2,550 \times 2,175 - 1,700 \times 1,750 = 2.57 \text{ m}^2$
- ③面 $2,550 \times 2,175 - 1,500 \times 1,300 = 3.60 \text{ m}^2$
- ④面 $3,500 \times 2,175 = 7.61 \text{ m}^2$

合計 18.42 m²

天井クロス張替面積

トイレ 1.57 m²

台所 7.38 m²

クッションフロア張付面積

居間 11.16 m²

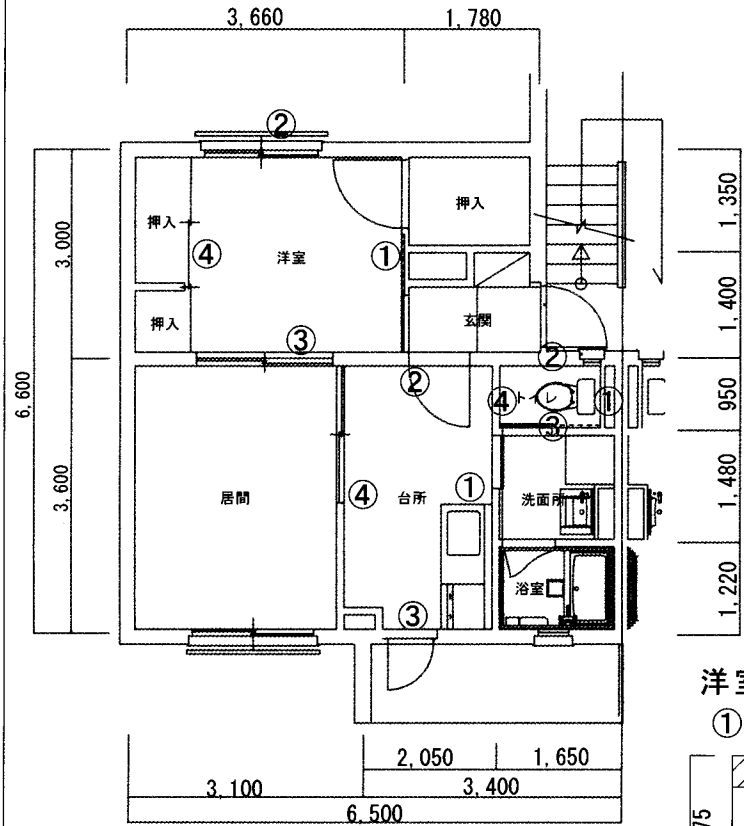
凡例

▨ : 天井クロス張替箇所

▩ : クッションフロア張付箇所

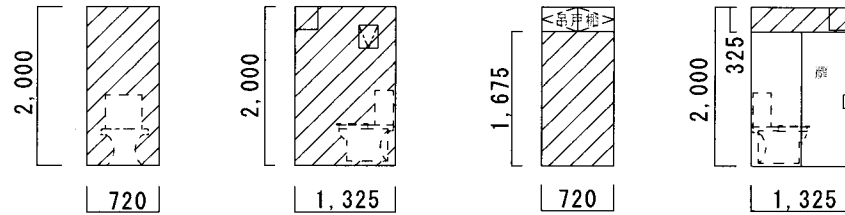
数字 : 壁クロス張替箇所

部屋	整備内容	規格	1部屋あたり	部屋数	計	材質等(同等品可)	106	201				
トイレ	壁クロス張替	壁クロス張替面積による	5.73	m ²	1	5.73	m ²	サンゲツSP9705	○			
	天井クロス張替	天井クロス張替面積による	1.57	m ²	1	1.57	m ²	サンゲツSP9705	○			
台所	壁クロス張替	壁クロス張替面積による	9.86	m ²	1	9.86	m ²	サンゲツSP9705	○			
	天井クロス張替	天井クロス張替面積による	7.38	m ²	1	7.38	m ²	サンゲツSP9705	○			
洋室	壁クロス張替	壁クロス張替面積による	9.58	m ²	1	9.58	m ²	サンゲツSP9705	○			
居間	壁クロス張替	壁クロス張替面積による	18.42	m ²	2	36.84	m ²	サンゲツSP9705	○	○		
	クッションフロア張付	クッションフロア張付面積による	11.16	m ²	1	11.16	m ²	東リSP9620		○		



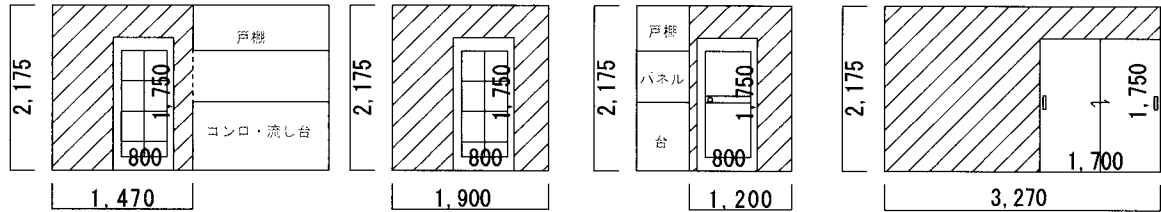
トイレ

①面展開図 ②面展開図 ③面展開図 ④面展開図



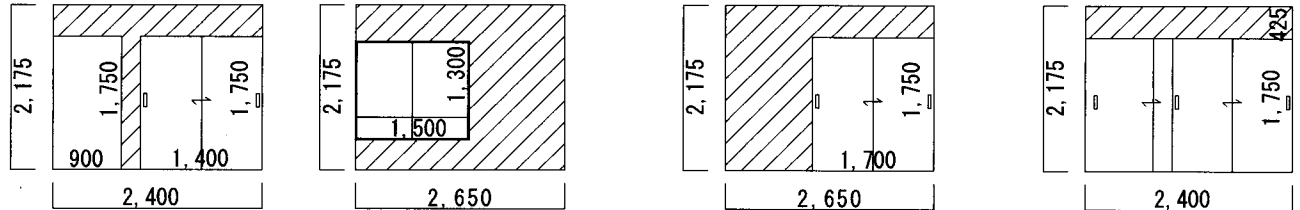
台所

①面展開図 ②面展開図 ③面展開図 ④面展開図



洋室

①面展開図 ②面展開図 ③面展開図 ④面展開図



凡例

数字：壁クロス張替箇所

トイレ

①面	720*2,000	=1.44㎡
②面	1,325*2,000	=2.65㎡
③面	720*1,675	=1.21㎡
④面	1,325*325	=0.43㎡
合計		5.73㎡

台所

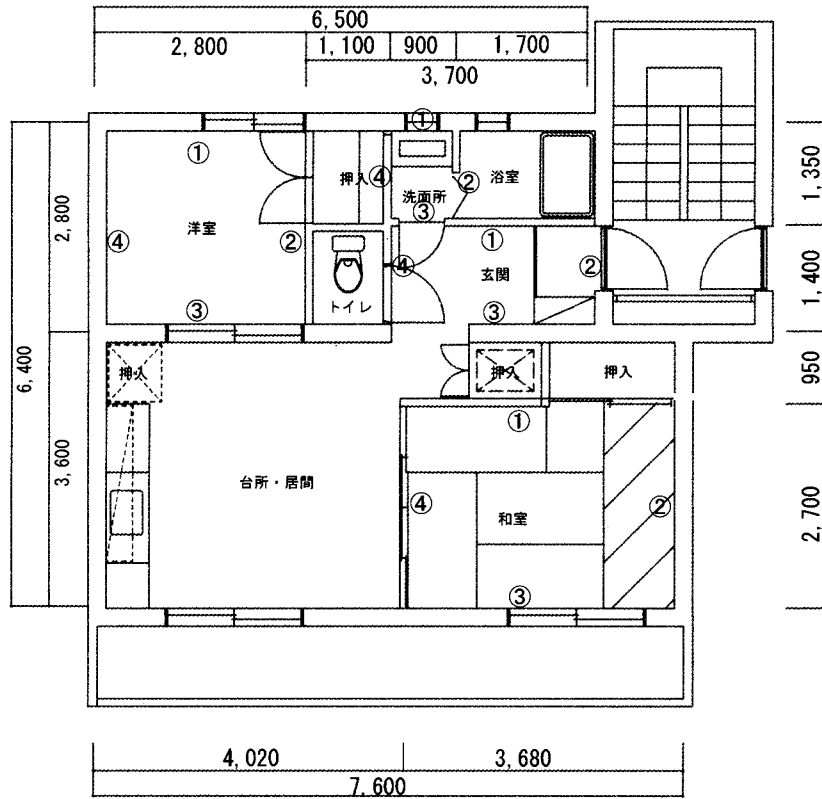
①面	1,470*2,175-800*1,750	=1.80㎡
②面	1,900*2,175-800*1,750	=2.73㎡
③面	1,200*2,175-800*1,750	=1.21㎡
④面	3,270*2,175-1,700*1,750	=4.12㎡
合計		9.86㎡

洋室

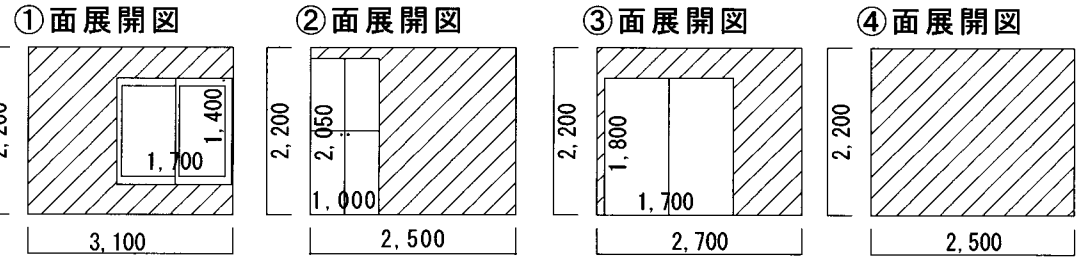
①面	2,400*2,175-(900+1,400)*1,750	=1.96㎡
②面	2,650*2,175-1,500*1,300	=3.81㎡
③面	2,650*2,175-1,700*1,750	=2.79㎡
④面	2,400*425	=1.02㎡
合計		9.58㎡

壁クロス張替面積

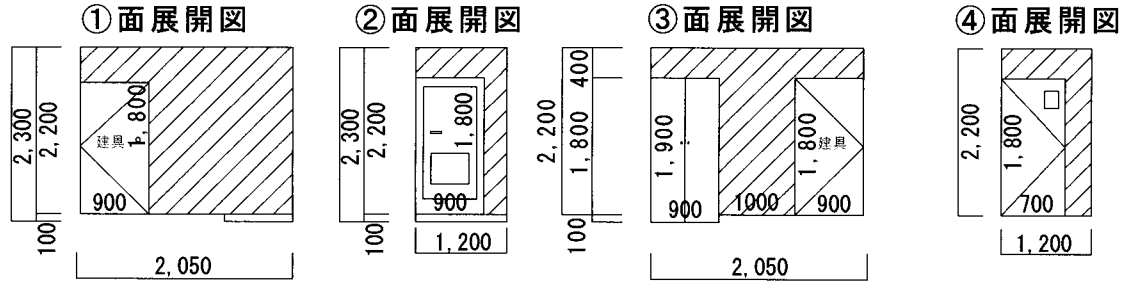
件名	八尾(7)宿舎内装補修#2	仕様書番号	7/9
仕様書名称	第2木の本宿舎2棟平面図	縮尺	1/100
陸上自衛隊八尾駐屯地業務隊管理科			



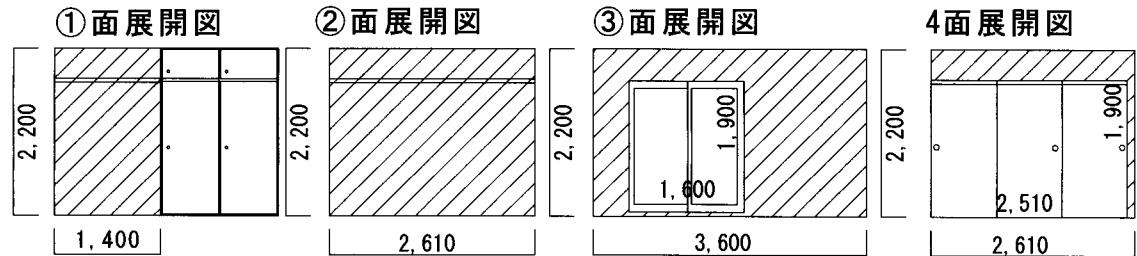
洋室



玄関



和室



凡例

数字：壁クロス張替箇所

洋室

①面	3,100*2,200-1,700*1,400=4.44㎡
②面	2,500*2,200-1,000*2,050=4.77㎡
③面	2,700*2,200-1,700*1,800=2.88㎡
④面	2,500*2,200 =6.82㎡
合計	18.91㎡

玄関

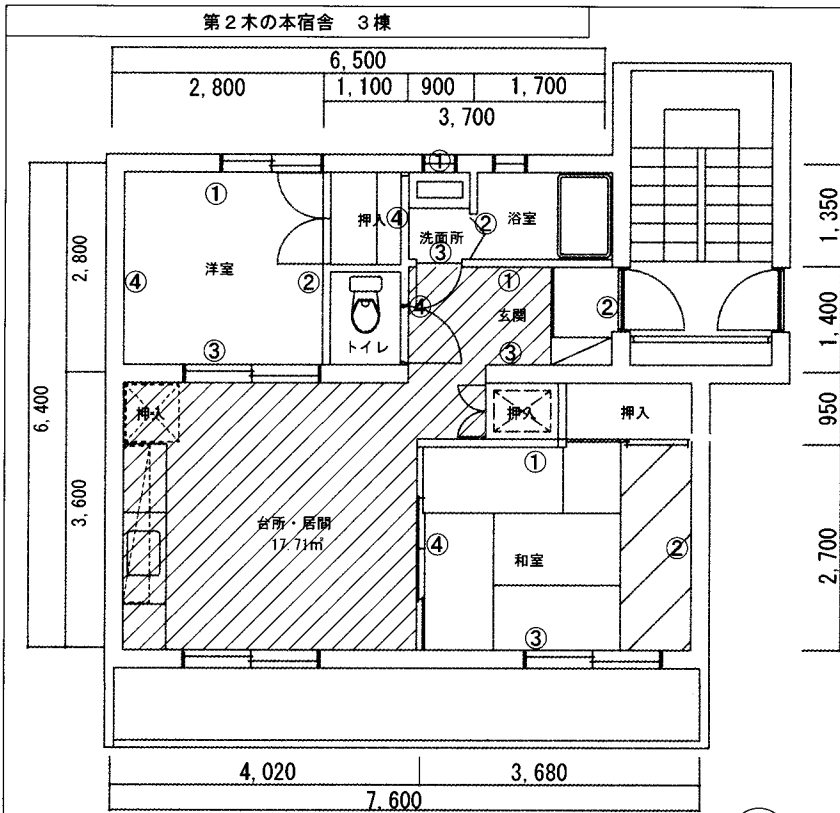
①面	2,050*2,200-900*1,800 =2.89㎡
②面	1,200*2,200-900*1,800 =4.77㎡
③面	2,050*2,200-900*1,800*2=1.27㎡
④面	1,200*2,200-700*1,800 =6.82㎡
合計	15.75㎡

和室

①面	1,400*2,200 =3.08㎡
②面	2,610*2,200 =5.74㎡
③面	3,600*2,200-1,600*1,900 =4.88㎡
④面	2,610*2,200-2,510*1,900 =0.97㎡
合計	14.67㎡

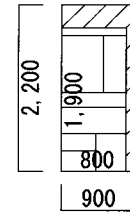
壁クロス張替面積

件名	八尾(7)宿舎内装補修#2	仕様書番号	8/9
仕様書名称	第2木の本宿舎3棟平面図	縮尺	1/100
陸上自衛隊八尾駐屯地業務隊管理科			

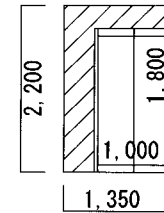


洗面所

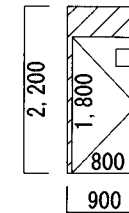
①面展開図



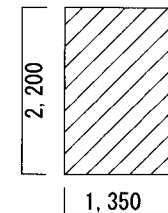
②面展開図



③面展開図



④面展開図



壁クロス張替面積

玄関

- ①面 900*2,200-800*1,900 =0.46㎡
- ②面 1,350*2,200-1000*1,800 =1.17㎡
- ③面 900*2,200-800*1,800 =0.54㎡
- ④面 1,350*2,200 =2.97㎡

合計 5.14㎡

クッションフロア張付面積

居間・台所（玄関） 17.71㎡

凡例 : クッションフロア張付箇所

数字 : 壁クロス張替箇所

部屋	整備内容	規格	1部屋あたり	部屋数	計	材質等（同等品可）	103	201	205	301	306	404
洋室	壁クロス張替	壁クロス張替面積による	18.91	㎡	2	37.82	㎡	サンゲツSP9705	○	○		
	戸襖張替		1	枚	1	1	枚	角兵衛No. 83	○			
玄関	壁クロス張替	壁クロス張替面積による	15.75	㎡	1	15.75	㎡	サンゲツSP9705			○	
和室	壁クロス張替	壁クロス張替面積による	14.67	㎡	1	14.67	㎡	サンゲツSP9705			○	
	畳表替え	4.5畳 表替え	4.5	畳	6	27	畳	JAS3種2等表	○	○	○	○
	戸襖張替		4	枚	1	4	枚	角兵衛No. 83				○
	襖張替		4	枚	2	8	枚	角兵衛No. 83			○	○
洗面所	壁クロス張替	壁クロス張替面積による	5.14	㎡	1	5.14	㎡	サンゲツSP9705			○	
居間・台所 （玄関）	クッションフロア張付	クッションフロア張付面積による	17.71	㎡	1	17.71	㎡	東リSP9620				○

件名	八尾(7)宿舎内装補修#2	仕様書番号	9/9
仕様書名称	第2木の本宿舎3棟平面図	縮尺	1/100
陸上自衛隊八尾駐屯地業務隊管理科			

申込日年月日： . . .

参加申込票

- 1 入札参加を希望する場合は本申込票の太枠線内を記入した上で、メールを送信してください。
(電子メール、FAX可)
- 2 入札書を郵送する場合
郵送する封筒の表に入札件名、入札日時を朱書きにより明記して郵送し、発送者の責により到着の確認を実施してください。

公開日	令和8年1月30日	
件名	八尾(7) 宿舎内装補修#2	
入札日時	令和8年2月27日(金) 13時30分～	
入札場所	陸上自衛隊八尾駐屯地 幹部食堂	
会社名		
電話番号		
FAX番号		
メールアドレス		
担当者名		
入札書を提出する方法 (該当する欄に○をして下さい)	入札の場において提出	郵便等による事前提出



業者 各位

大阪府八尾市空港1-81
陸上自衛隊八尾駐屯地 第398会計隊 八尾派遣隊
担当者 中内

市場価格調査ご依頼

拝啓 時下ますますご清栄のこととお慶び申し上げます。
入札に先立ちまして、下記のとおり市場価格調査を致します。
【総額調査】について、ご記入のほどお願い致します。
広告別紙に記載された日付までに、電子メール等によりご提出をお願い致します。

敬具

記

- 1 調査事項 調査票内容の市場価格(消費税は含まない)
2 提出要領 下記「市場価格調査票」に記入のうえ、メール若しくはFAXで返信願います。

「市場価格調査票」

分任契約担当官
陸上自衛隊八尾駐屯地
第398会計隊 八尾派遣隊長 中内 優樹 殿

住所・名称・代表者名・連絡先
住所
名称
代表者名
連絡先

【総額調査】

品名	規格	単位	数量	単価	金額	備考
八尾(7) 宿舎内装補修 #2	仕様書のとおり	式	1.0			
(内訳)						
【1】直接工事費		式	1.0			
【2】共通仮設費		式	1.0			直接工事費*所定の共通仮設費率を乗じた価格
【3】純工事費		式	1.0			直接工事費+共通仮設費
【4】現場管理費		式	1.0			純工事費*所定の現場管理費率を乗じた価格
【5】産業廃棄物処理費		式	1.0			
【6】工事原価		式	1.0			純工事費+現場管理費+産業廃棄物処理費
【7】一般管理費		式	1.0			工事原価*所定の一般管理費率を乗じた価格
【8】工事価格		式	1.0			工事原価+一般管理費(消費税は含まない)

入札書

分任契約担当官
陸上自衛隊 八尾駐屯地
第398会計隊 八尾派遣隊長 中内 優樹 殿

入札金額（税抜き） ￥

件名：八尾（7）宿舎内装補修#2

令和8年2月27日

住所
社名
代表者

印

入札公告に対して「入札及び契約心得」及び「標準契約書等」の契約条項等を承諾のうえ入札いたします。

当社（私（個人の場合）、当団体（団体の場合））は、暴力団排除に関する誓約事項について誓約いたします。