

令和7年12月4日

善通寺駐屯地におけるオープンカウンター方式による見積依頼について

- 1 本リストは、オープンカウンター方式実施要項に基づく手続が必要です。
- 2 本方式は随意契約を前提とした見積依頼であり、有効な見積書をもって申込みをした者のうち、予定価格の制限の範囲内で最低の価格の見積書をもって申込みをした者を契約の相手方とします。

3 件名リスト

一連番号	件名	納入(履行)場所	納期(履行期限)	見積依頼書公表日	見積書提出期限	見積合わせの日時	防衛省競争参加資格	備考
111	マルチケント紙(厚口A4)ほか12件	善通寺駐屯地	8.3.31	7.12.4	7.12.11 10時00分	7.12.11 10時00分	なし	品目別総額
112	善通寺(7)宿舎他消防設備点検	各宿舎	8.3.31	7.12.4	7.12.11 10時00分	7.12.11 10時00分	なし	
113	善通寺(7)290号建物空調機フィルター取替	善通寺駐屯地	8.3.31	7.12.4	7.12.11 10時00分	7.12.11 10時00分	なし	
			以下	余白				

4 仕様書の交付場所、契約条項等を示す場所、問合せ先及び提出先

〒765-0002

香川県善通寺市南町2-1-1

契約機関名(担当) 第348会計隊契約班(岡本)

電話番号(内線)0877-62-2311(2647) FAX : 0877-62-2315

見 積 書

件名リスト一連番号	111
-----------	-----

見積金額 ¥

(消費税及び地方税を除く。)

NO	件 名	規 格	単位	数量	単 価	金 額
1	マルチケント紙(厚口A4)	JOINTEX2025、P32、品番:A046J/同等品以上可	EA	3		
2	スーパークリップ	JOINTEX2025、P264、品番:SC-800L/同等品以上可	EA	2		
3	インサートカップホルダー	ジョインテックス P650 386-189/同等品以上可	EA	3		
4	完封割りばし	ジョインテックス P652 202-571/同等品以上可	EA	2		
5	インサートカップ	ジョインテックス P650 170-596/同等品以上可	EA	2		
6	カウンタークロス	ジョインテックス P665 126-864/同等品以上可	EA	1		
7	紙手提げ袋	ジョインテックス P417 857-075/同等品以上可	CA	1		
8	ポインター	ジョインテックス/P194/PO205 150-080/同等品以上	PC	1		
9	衝撃吸収キャリングバッグスリムタイプ	キスパ/P111/ZSB-BM005NBK/同等品以上	EA	2		
10	OAクリーナー	キスパ/P103/EAS-CL-E150/同等品以上	EA	5		
11	残りが見える除菌ウェットタオルノンアルコール 本体	キスパ/P885/4254-8355/同等品以上	EA	2		
12	玄関マット(グレー)	JOINTEX 347-376/同等品以上	SH	50		
13	収納ボックス(グレーダークグリーン)	アイリスオーヤマ RVBOX800 RV800R/製品指定	EA	40		
14		以下余白				
15						
納 入 場 所			陸上自衛隊 善通寺駐屯地	納 期	8.3.31	
落 札 方 法			品目別総額	見 積 書 有効期間		
契 約 保 証 金			免 除			

上記に関して「入札及び契約心得」、「オープンカウンター方式実施要項」及び「標準契約書等」の契約条項等を承諾のうえ見積いたします。

また、当社(私(個人の場合)、当団体(団体の場合))は「入札及び契約心得」に示された暴力団排除に関する誓約事項について誓約いたします。

令和7年12月11日

分任契約担当官
陸上自衛隊善通寺駐屯地
第348会計隊長 佐藤 康平 殿

住 所

会 社 名

代表者名



市 価 調 査 書

件名リスト一連番号	111
-----------	-----

¥

(消費税及び地方税を除く。)

NO	件 名	規 格	単 位	数 量	単 価	金 額
1	マルチケント紙(厚口A4)	JOINTEX2025、P32、品番:A046J/同等品以上可	EA	3		
2	スーパークリップ	JOINTEX2025、P264、品番:SC-800L/同等品以上可	EA	2		
3	インサートカップホルダー	ジョインテックス P650 386-189/同等品以上可	EA	3		
4	完封割りばし	ジョインテックス P652 202-571/同等品以上可	EA	2		
5	インサートカップ	ジョインテックス P650 170-596/同等品以上可	EA	2		
6	カウンタークロス	ジョインテックス P665 126-864/同等品以上可	EA	1		
7	紙手提げ袋	ジョインテックス P417 857-075/同等品以上可	CA	1		
8	ポインター	ジョインテックス/P194/PO205 150-080/同等品以上	PC	1		
9	衝撃吸収キャリングバッグスリムタイプ	キスパ/P111/ZSB-BM005NBK/同等品以上	EA	2		
10	OAクリーナー	キスパ/P103/EAS-CL-E150/同等品以上	EA	5		
11	残りが見える除菌ウェットタオルノンアルコール 本体	キスパ/P885/4254-8355/同等品以上	EA	2		
12	玄関マット(グレー)	JOINTEX 347-376/同等品以上	SH	50		
13	収納ボックス(グレー ダークグリーン)	アイリスオーヤマ RVBOX800 RV800R/製品指定	EA	40		
14		以下余白				
15						
納 入 場 所			陸上自衛隊 善通寺駐屯地		納 期	8.3.31
落 札 方 法			品目別総額			

令和7年12月7日

分任契約担当官
陸上自衛隊善通寺駐屯地
第348会計隊長 佐藤 康平 殿

住 所

会 社 名

代表者名



見 積 書

件名リスト一連番号	112
-----------	-----

見積金額 ¥

(消費税及び地方税を除く。)

NO	件 名	規 格	単位	数量	単 価	金 額
1	善通寺(7)宿舎他消防設備 点検	仕様書のとおり	ST	1		
2		以下余白				
3						
4						
5						
6						
7						
8						
9						
10						
11						
12						
13						
14						
15						
納 入 場 所	陸上自衛隊 善通寺駐屯地		納 期	8.3.31		
落 札 方 法	総品目総額		見 積 書 有効期間			
契 約 保 証 金	免 除					

上記に関して「入札及び契約心得」、「オープンカウンター方式実施要項」及び「標準契約書等」の契約条項等を承諾のうえ見積いたします。

また、当社(私(個人の場合)、当団体(団体の場合))は「入札及び契約心得」に示された暴力団排除に関する誓約事項について誓約いたします。

令和7年12月11日

分任契約担当官

陸上自衛隊善通寺駐屯地

第348会計隊長 佐藤 康平 殿

住 所

会 社 名

代表者名

⑩

市 価 調 査 書

件名リスト一連番号	112
-----------	-----

¥

(消費税及び地方税を除く。)

NO	件 名	規 格	単 位	数 量	単 価	金 額
1	善通寺(7)宿舎他消防設備 点検	仕様書のとおり	ST	1		
2		以下余白				
3						
4						
5						
6						
7						
8						
9						
10						
11						
12						
13						
14						
15						
納 入 場 所		陸上自衛隊 善通寺駐屯地	納 期		8.3.31	
落 札 方 法		総品目総額				

令和7年12月7日

分任契約担当官
陸上自衛隊善通寺駐屯地
第348会計隊長 佐藤 康平 殿

住 所

会 社 名

代表者名

⑩

善通寺（7）宿舎他消防設備点検

善通寺駐屯地業務隊

1 作業名称 普通寺（7）宿舍他消防設備点検

2 実施場所
普通寺市内

3 契約期間
契約締結日 ～ 令和8年3月31日まで

4 実施概要
本作業は、普通寺駐屯地各宿舍等の消防設備点検を実施するものである。

5 修繕設備概要

宿舍名称	建設年度	消防設備等の種類	用途区分	構造/階数	床面積/延べ面積
宿舍1棟	H9.2	非常用警報装置・消火器・避難はしご	5項口共同住宅	RC/5	151.90/759.50㎡
宿舍2棟	H11.2	非常用警報装置・消火器	5項口共同住宅	RC/5	277.79/1,216.01㎡
宿舍3棟	S18.4	非常用警報装置・消火器	5項口共同住宅	RC/4	414.48/1,763.32㎡
宿舍4棟	H7.12	非常用警報装置・消火器・避難はしご	5項口共同住宅	RC/5	358.06/1,790.03㎡
宿舍5棟	S56.3	非常用警報装置・消火器	5項口共同住宅	RC/4	551.88/2,207.52㎡
宿舍6棟	S56.3	非常用警報装置・消火器	5項口共同住宅	RC/4	413.91/1,655.47㎡
宿舍7棟	H6.2	非常用警報装置・消火器・避難はしご	5項口共同住宅	RC/5	416.10/2,080.50㎡
宿舍8棟	H9.3	非常用警報装置・消火器・避難はしご	5項口共同住宅	RC/5	281.90/1,409.50㎡
宿舍9棟	S63.3	非常用警報装置・消火器・避難はしご	5項口共同住宅	RC/4	286.36/1,115.02㎡
宿舍10棟	S63.3	非常用警報装置・消火器・避難はしご	5項口共同住宅	RC/4	286.36/1,115.02㎡
宿舍11棟	S63.3	非常用警報装置・消火器・避難はしご	5項口共同住宅	RC/4	224.24/869.70㎡
宿舍12棟	S50.4	非常用警報装置・消火器	5項口共同住宅	RC/4	207.24/815.72㎡
宿舍13棟	S50.4	非常用警報装置・消火器	5項口共同住宅	RC/4	207.24/815.72㎡
集会所	H14.3	非常用警報装置・消火器	1項口集会所	RC/1	100.00/100.00㎡

6 一般事項

- 本作業は、仕様書及び図面によるほか建築保全業務共通仕様書（国土交通省大臣官房官庁営繕部監修）によるほか、関係法令に基づき丁寧、確実に実施するものとする。
- 受注者は、作業中消防署への届け出書類に必要となる写真撮影を実施するものとする。
- 受注者は、作業実施に先立ち、官側と協議のうえ作業工程表を作成し、官側へ提出するものとする。
- 作業は受注者の責任作業とし、作業に際し破損した部分については、官側へ報告のうえ、指示に従い速やかに復旧するものとする。
- 作業に際し、仕様書・図面に明記無き事項であっても、当然必要と考えられる事項については、官側と協議のうえ指示に従い実施するものとする。
- 作業に際し、受注者は作業条件を作業関係者に十分把握させるとともに、作業員に対して安全な作業方法の確認及び安全点検を確実に実施するものとする。
- 喫煙は所定の位置で行い、作業中及び歩行しながらの喫煙を禁止するものとする。また、作業場以外の立ち入りを禁止するものとする。作業の都合によりやむを得ず立ち入る場合は監督官と協議し、部隊側立ち合いのもとで立ち入るものとする。
- 関係官公署等への届出は、請負者の責任において迅速に処理するものとする。
- その他、不明な事項、提出書類等はその都度官側と協議し、指示に従うものとする。

7 特記事項

- 本作業中、設備等に不良箇所を発見した場合は官側に直ぐに報告するものとする。また、改善に必要となる改善提案書（見積書含む）を提出するものとする。
- 入居者の居住区に入る際は、事前に承諾を得てから入室するものとする。
- 点検に伴う入居者への連絡は、官側で行うため事前の投函等の処置は必要ないものとする。

8 共通事項

- 作業時間は、午前8時30分から午後5時までとするものとする。なお、事前に監督官と調整し了承を得た場合はこの限りではないものとする。
- 作業期間中は、作業員以外の立入の可能性が高いため、十分に注意し作業するものとする。
- 作業完了後、検査官の検査合格をもって完了とする。手直し事項が生じた場合は、手直し完了後再検査を受け、合格をもって完了とする。

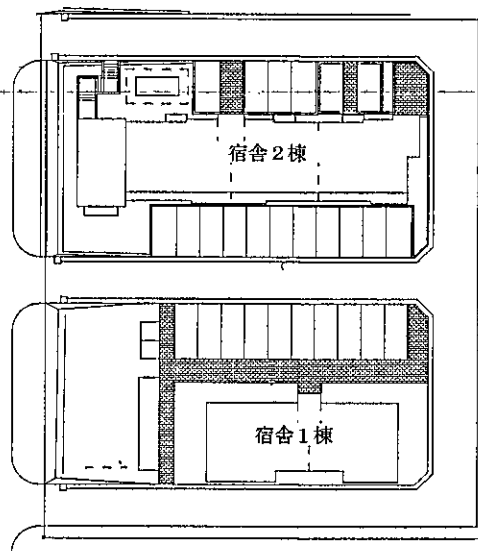
9 提出書類

- 工程表 (契約後速やかに)
- 現場代理人等指名・変更通知書 (契約後速やかに)
- 現場代理人略歴書 (契約後速やかに)
- 着手通知書 (着手前)
- 作業写真 (作業後速やかに)
- 作業日誌 (作業中その都度)
- 完成通知書 (作業後速やかに)
- 消防設備等（特殊消防用設備等）点検結果書 (作業後速やかに)
- 資格証明書の写し
- その他監督官が指示する書類

件名	普通寺（7）宿舍他消防設備点検		
種別	仕様書	図番	2/7

凡 例

◎	避難はしご
B	非常ベル
P	非常ボタン
PB	非常ボタン・ベル
消	消火器



宿 舎 配 置 図 S=1/500

501		502
◎		◎
401	B	◎
◎		◎
301		302
◎		◎
201	B	◎
◎		◎
101	P	◎
◎		◎

※消火器 5 本

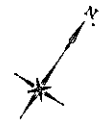
宿 舎 1 棟 消 防 設 備 配 置 図

B	501	502	B	503
P	401	402	P	403
	301	302		303
B	201	202	B	203
P	101	102	P	103

※消火器 10 本・避難はしごなし

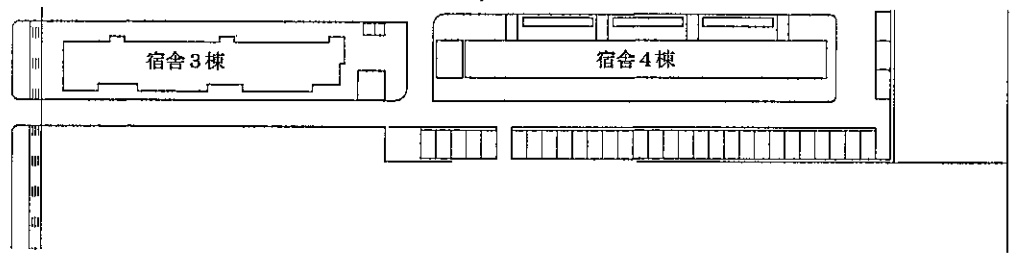
宿 舎 2 棟 消 防 設 備 配 置 図

件 名	普通寺 (7) 宿舎他消防設備点検		
種 別	案内図 宿舎 配置図		
縮 尺	図示	図 番	3 / 7



凡 例

◎	避難ばしご
B	非常ベル
P	非常ボタン
PB	非常ベル・ボタン



宿 舎 配 置 図 S=1/800

	501	502		503	504		505
	P	P		P	P		P◎
B	401	402	B	403	404	B	P◎
	P	P		P	P		
	301	302		303	304		305
	P	P		P	P		P◎
B	201	202	B	203	204	B	P◎
	P			P	P		
	101	102		103	105		106
	P	P	P	P	P	P	P

※消火器 15本

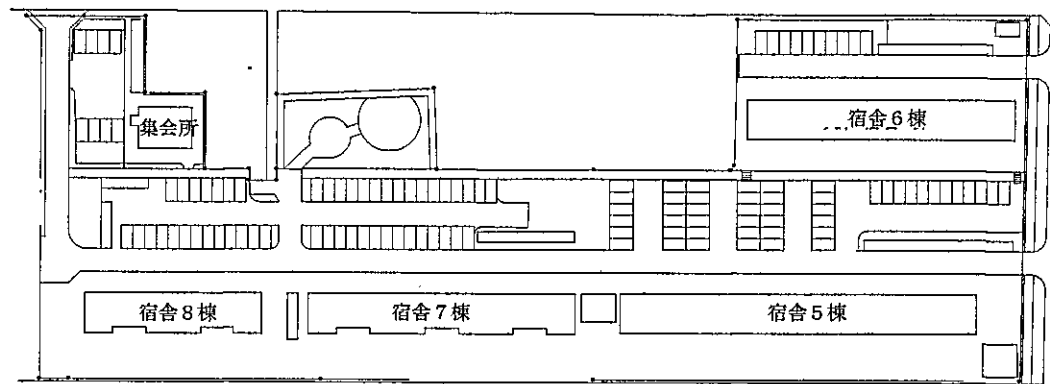
宿舎4棟 消防設備配置図

401		402	403		404	405		406	407		408
301		302	303		304	305		306	307		308
	PB			PB			PB			PB	
201		202	203		204	205		206	207		208
101		102	103		105	106		106	107		108
	PB			PB			PB			PB	

※消火器 16本・避難ばしごなし

宿舎3棟 消防設備配置図

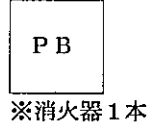
件 名	普通寺(7) 宿舎他消防設備点検		
種 別	宿舎 配置図		
縮 尺	図示	図 番	4/7



凡 例

◎	避難はしご
B	非常ベル
P	非常ボタン
P B	非常ベル・ボタン

宿舎 配置図 S=1/1,000



集会所消防設備配置図

401		402	403		404	405		406
301		302	303		304	305		306
	P B				P B			P B
201		202	203		204	205		206
101		102	103		105	106		106
	P B				P B			P B

※消火器12本・避難はしごなし

宿舎6棟 消防設備配置図

501		502	503		504
P◎		P	P		P◎
401		402	403		404
P◎	B	P	P	B	P◎
301		302	303		304
P◎		P	P		P◎
201		202	203		204
P◎	B	P	P	B	P◎
101		102	103		105
P	P B	P	P	P B	P

※消火器10本

宿舎8棟 消防設備配置図

501		502	503		504	505		506
P◎		P	P		P	P		P◎
401		402	403		404	405		406
P◎	B	P	P	B	P	P	B	P◎
301		302	303		304	305		306
P◎		P	P		P	P		P◎
201		202	203		204	205		206
P◎	B	P	P	B	P	P	B	P◎
101		102	103		105	106		106
P	P B	P	P	P B	P	P	P B	P

※消火器15本

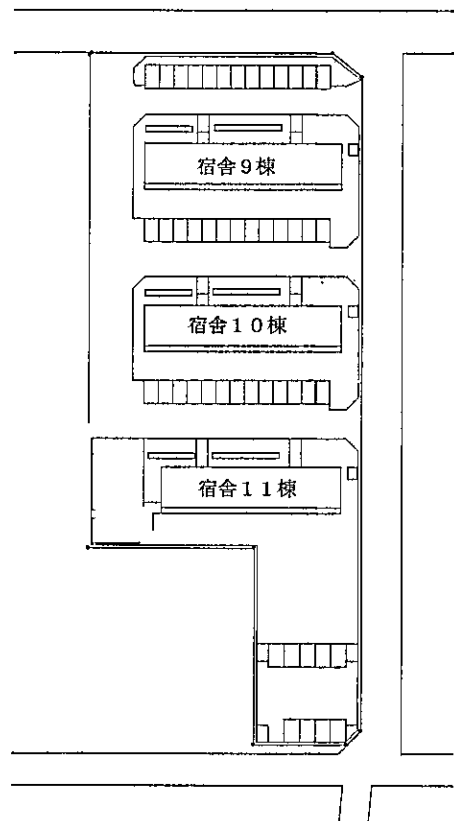
宿舎7棟 消防設備配置図

401		402	403		404	405		406	407	408
P	B	P	P	B	P	P	B	P	P	B
301		302	303		304	305		306	307	308
P		P	P		P	P		P	P	P
201		202	203		204	205		206	207	208
P	B	P	P	B	P	P	B	P	P	B
101		102	103		105	106		106	107	108
P		P	P		P	P		P	P	P

※消火器16本・避難はしごなし

宿舎5棟 消防設備配置図

件名	普通寺(7)宿舎他消防設備点検		
種別	宿舎 配置図		
縮尺	図示	図番	5/7



宿舎配置図 S=1/800



401	P	B	402	403	P	B	404	P	◎
301	P	◎	302	303	P	P	304	P	
201	P	B	202	203	P	P	204	P	◎
101	P		102	103	P	P	105	P	

※消火器8本

宿舎9棟 消防設備配置図

401	P	B	402	403	P	B	404	P	◎
301	P	◎	302	303	P	P	304	P	
201	P	B	202	203	P	P	204	P	◎
101	P		102	103	P	P	105	P	

※消火器8本

宿舎10棟 消防設備配置図

401	P	B	402	403	P	B	404	P	◎
301	P	◎	302	303	P	P	304	P	
201	P	B	202	203	P	P	204	P	◎
101	P		102	103	P	P	105	P	

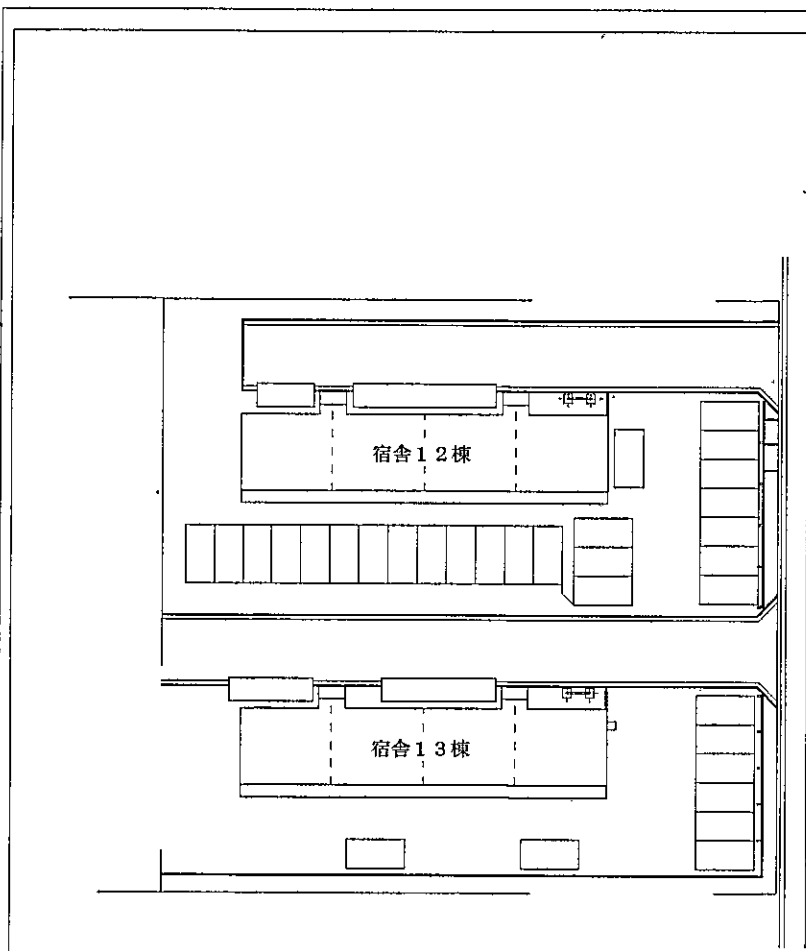
※消火器8本

宿舎11棟 消防設備配置図

凡例

◎	避難ばしご
B	非常ベル
P	非常ボタン
P B	非常ベル・ボタン

件名	善通寺(7)宿舎他消防設備点検		
種別	宿舎配置図		
縮尺	図示	図番	6/7



宿舎配置図 S=1/400



凡例

◎	避難はしご
B	非常ベル
P	非常ボタン
P B	非常ベル・ボタン

401		402	403		404
301	P B	302	303	P B	304
201		202	203		204
101	P B	102	103	P B	105

※消火器8本 避難はしごなし

宿舎12棟 消防設備配置図

401		402	403		404
301	P B	302	303	P B	304
201		202	203		204
101	P B	102	103	P B	105

※消火器8本 避難はしごなし

宿舎13棟 消防設備配置図

件名	普通寺(7)宿舎他消防設備点検		
種別	宿舎配置図		
縮尺	図示	図番	7/7

見 積 書

件名リスト一連番号	113
-----------	-----

見積金額 ¥

(消費税及び地方税を除く。)

NO	件 名	規 格	単 位	数 量	単 価	金 額
1	善通寺(7)290号建物空調機フィルター取替	仕様書のとおり	ST	1		
2		以下余白				
3						
4						
5						
6						
7						
8						
9						
10						
11						
12						
13						
14						
15						
納 入 場 所	陸上自衛隊 善通寺駐屯地		納 期	8.3.31		
落 札 方 法	総品目総額		見 積 書 有効期間			
契 約 保 証 金	免 除					

上記に関して「入札及び契約心得」、「オープンカウンター方式実施要項」及び「標準契約書等」の契約条項等を承諾のうえ見積いたします。

また、当社(私(個人の場合)、当団体(団体の場合))は「入札及び契約心得」に示された暴力団排除に関する誓約事項について誓約いたします。

令和7年12月11日

分任契約担当官

陸上自衛隊善通寺駐屯地

第348会計隊長 佐藤 康平 殿

住 所

会 社 名

代表者名

⑩

市 価 調 査 書

件名リスト一連番号	113
-----------	-----

¥

(消費税及び地方税を除く。)

NO	件 名	規 格	単 位	数 量	単 価	金 額
1	善通寺(7)290号建物空調機フィルター取替	仕様書のとおり	ST	1		
2		以下余白				
3						
4						
5						
6						
7						
8						
9						
10						
11						
12						
13						
14						
15						
納 入 場 所		陸上自衛隊 善通寺駐屯地	納 期		8.3.31	
落 札 方 法		総品目総額				

令和7年12月7日

分任契約担当官

陸上自衛隊善通寺駐屯地

第348会計隊長 佐藤 康平 殿

住 所






会 社 名

代表者名

⑩

善通寺（7）290号建物空調機フィルター取替

善通寺駐屯地業務隊

業務隊長	管理科長	営繕班長	工事企画係長	作成者
				
善通寺駐屯地業務隊管理科営繕班	作成年月日	令和7年	4月	21日

仕様書

- 1 作業名称 普通寺（7）290号建物空調機フィルター取替
- 2 作業場所 香川県普通寺市南町2-1-1 陸上自衛隊普通寺駐屯地
- 3 契約期間 契約締結日 ～ 令和8年3月31日
- 4 作業概要
 - (1) 中性能フィルター（610H×610W×150T）取替 6個
 - (2) 中性能フィルター（305H×610W×150T）取替 3個
 - (3) 中性能フィルター（610H×305W×150T）取替 2個
 - (4) 熱交換器洗浄 1式
- 5 一般事項
 - (1) 本作業は、本仕様書、図面及び公共建築工事標準仕様書（国土交通省大臣官房官庁営繕部監修）に基づき実施する。作業に際し仕様書及び図面に疑義を生じた場合は、監督官と協議し指示に従って作業を実施する。また、軽微な変更については請負金額の変更はしないものとする。
 - (2) 受注者は、作業日を監督官と調整のうえ、了解を得たのち作業を実施するものとする。
 - (3) 受注者は、作業の主要な段階及び監督官の指示する場所において写真撮影を実施するものとする。項目は、作業前・作業中・隠蔽部分・完成・使用材料及び監督官の指示箇所とするものとする。また写真は、作業完了後速やかに整理し提出するものとする。
 - (4) 本作業は受注者の責任とし、作業に際し、破損及び損傷した部分については監督官へ報告のうえ、指示に従い速やかに復旧するものとする。
 - (5) 本作業実施に際し、受注者は作業現場の条件を作業関係者に十分把握させると共に、作業員に対して安全教育を実施し、安全な作業方法の確認及び安全点検を確実に実施するものとする。
 - (6) 喫煙は所定の位置で行い、作業中及び歩行しながらの喫煙を禁止するものとする。また、作業場所以外の立ち入りを禁止するものとする。作業の都合によりやむを得ず立ち入る場合は監督官と協議し、部隊側立ち会いのもとで立ち入るものとする。
 - (7) 施設からの電気・給水は原則として使用させないものとする。ただし、監督官と協議し、使用する場合はメーター等を設置し、部隊側算定に基づき有償とするものとする。
 - (8) 本作業で発生した金属類については、種類別に整理し、発生材調書とともに官側に引継ぐものとする。
- 6 特記事項
 - (1) 取替部品については、図面番号4/4のとおりとする。
 - (2) 既設フィルター撤去後、熱交換器内の洗浄作業を実施するものとする。
 - (3) 部品取替後は、試運転調整を実施し、機器の作動に影響がないことを確認するものとする。

- (4) 共通事項
 - ア 品質管理

本作業に使用する材料はすべて新品とし、規格・品質等が示されていないものについては承認額等を提出し、監督官の承認を得てから使用するものとする。また、特記事項にないものは、JIS規格及び各種協会規格に合致したものを使用するものとする。
 - イ 作業時間

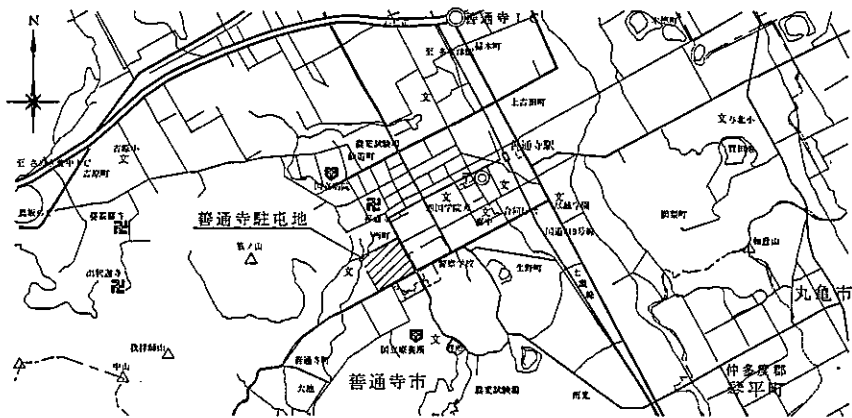
作業時間は、午前8時30分から午後5時までとする。なお、事前に監督官と調整し了承を得た場合はこの限りではないものとする。
 - ウ 施工管理

施工期間中は、作業員以外の立入りの可能性が高いため、十分に注意し施工するものとする。
 - エ 完成検査

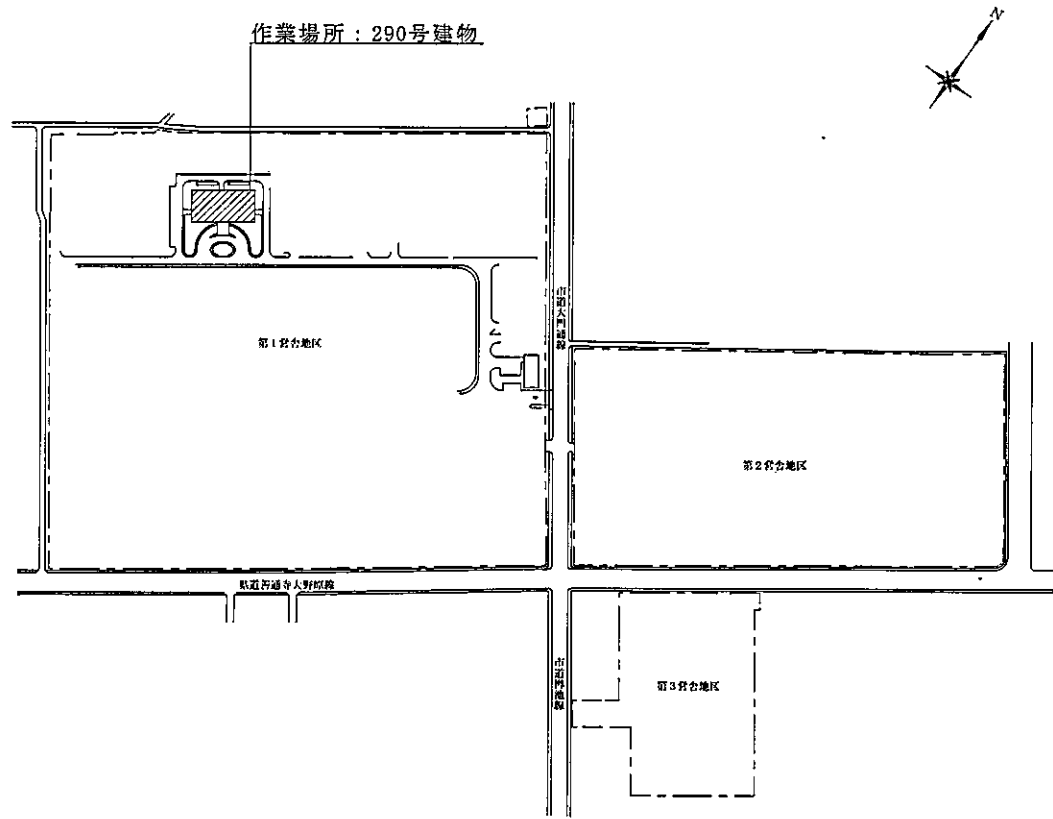
作業完了後、検査官の検査を受け合格をもって完了とする。手直し事項が生じた場合は、手直し完了後再検査を受け、合格をもって完了とする。なお、隠蔽部については、現地又は写真により確認するものとする。
- (5) 提出書類

ア 工程表 イ 現場代理人等氏名・変更通知書・略歴書 ウ 着手通知書 エ 使用材料搬入報告書 オ 使用材料承認図 カ 作業写真 キ 作業日誌 ク 完成通知書 ケ 発生材引継書 コ その他監督官が指示する書類	（契約後速やかに） （契約後速やかに） （着手前） （着手前） （着手前） （完了後速やかに） （作業中その都度） （作業後速やかに） （作業後速やかに）
--	---

件名	普通寺（7）290号建物空調機フィルター取替		
種別	仕様書		
縮尺	図示	図番	2 / 4



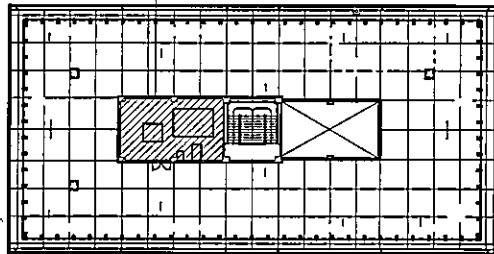
案内図 S=NS



配置図 S=NS

件名	普通寺(7) 290号建物空調機フィルター取替		
種別	案内図、配置図		
縮尺	図示	図番	3 / 4

作業場所：空調機械室（R階）



290号建物R階

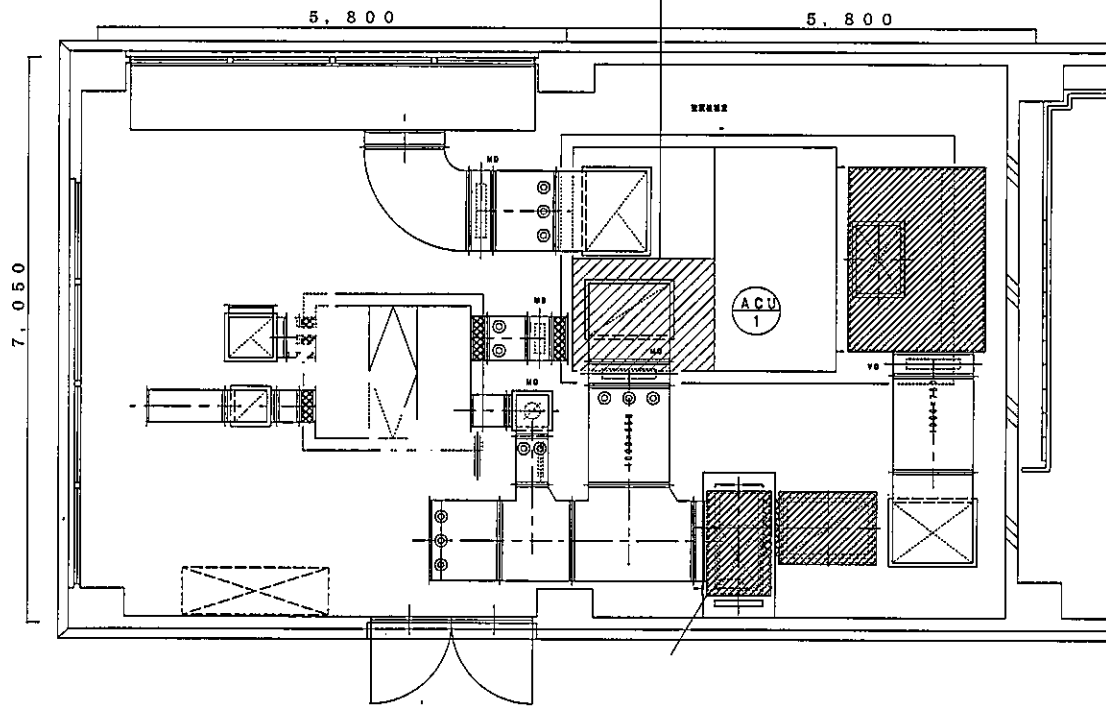
ユニット型空気調和機（三菱重工 TUC-300-BH 製造番号6710685）

【撤去・新設】

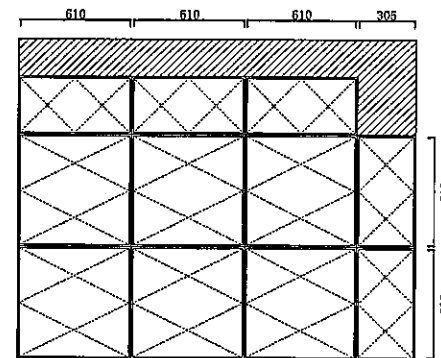
- 中性能フィルター 610H×610W×150T 6個
- 中性能フィルター 305H×610W×150T 3個
- 中性能フィルター 610H×305W×150T 2個

【作業】

熱交換器洗浄



空調機械室平面詳細図（S=NS）



中性能フィルター設置状況詳細図（S=1/30）

件名	普通寺（7）290号建物空調機フィルター取替		
種別	290号建物空調機械室詳細図		
縮尺	図示	図番	4 / 4