

# 公 告

分任契約担当官  
陸上自衛隊伊丹駐屯地  
中部方面会計隊本部業務科長 加藤 江利菜

以下のとおり一般競争入札を実施するので、「入札及び契約心得」及び「契約条項」を承知のうえ参加されたい。

## 1 入札事項

契約実施計画番号	調 達 要 求 番 号	物 品 番 号	仕 様 書 番 号				
5QF310402740	5RL01A10033 0001						
品名 または 件名							
伊丹（7）168号建物空調用電源改修							
部品番号 または 規格							
仕様書のとおり							
使 用 器 材 名							
数 量	単 位	銘 柄	使 用 期 限 等	グ ル ー プ	指 定	検 査	包 装
1.00	ST						
納地または工事場所				引 渡 場 所			
伊丹駐業							
搬 入 場 所				納 期 ま た は 工 期			
営繕班 大西技官（3216）				令和8年3月27日（金）			

## 2 競争参加資格

次のいずれかであること  
全省庁統一資格の「役務の提供等」に係る等級がA、B、C、D等級であること  
ただし、細部は注意事項による。

## 3 契約条項を示す場所

中部方面会計隊本部業務科事務室

## 4 説明会及び入札執行の日時場所

説明会日時場所：実施しない。  
入札日時場所：令和7年11月12日（水）10時00分 会計隊 入札室

## 5 保証金

入札保証金：免除 契約保証金：免除

## 6 落札決定方式及び契約方式

落札決定方式：総品目総額 契約方式：一般競争

## 7 注意事項

別紙のとおり

- 1 競争に参加する者に必要な資格に関する事項  
次の各項目のすべての条件を満たす者
  - (1) 予算決算及び会計令第70条の規定に該当しない者であること。なお、未成年者、被保佐人又は被補助人であって契約締結のために必要な同意を得ている者は、同条中、特別の理由がある場合に該当する。
  - (2) 予算決算及び会計令第71条の規定に該当しない者であること。
  - (3) 都道府県警察から暴力団関係業者として防衛省が発注する工事等から排除するよう要請があり、当該状態が継続している有資格業者については、競争参加を認めない。
  - (4) 入札後、契約を締結するまでの間に、都道府県警察から暴力団関係業者として防衛省が発注する工事等から排除するよう要請があり、当該状態が継続している有資格業者とは契約を行わない。
  - (5) 入札心得に定める「暴力団排除に関する誓約事項」に基づく誓約を行わない者の競争参加を認めない。
  - (6) 契約担当官等から指名停止の措置を受けている期間中の者でないこと。（協力者を含む。）
  - (7) 防衛省大臣官房衛生監、防衛政策局長、防衛装備庁長官又は陸上幕僚長から「装備品等及び役務の調達に係る指名停止等の要領」に基づく指名停止の措置を受けている期間中の者でないこと。
  - (8) 前号により現に指名停止を受けている者と資本関係又は人的関係のあるものであって、当該者と同種の物品の売買又は製造若しくは役務請負について防衛省と契約を行おうとする者でないこと。
  - (9) 原則、現に指名停止を受けている者の下請負については認めない。ただし、真にやむを得ない事由を該当する省指名停止権者が認めた場合には、この限りでない。
  - (10) 資格審査結果通知書（全省庁統一資格）において、近畿地域の競争参加資格を有する者。
  - (11) 令和7、8、9年度有効の資格審査結果通知書（全省庁統一資格）の写しを提出することを条件とする。ただし、全省庁統一資格を申請中の場合は申請済であることが確認できる書類を提出すること。
- 2 低入札価格調査について
  - (1) 予算決算及び会計令第85条による基準価格を下回った入札を行った者は、最低価格入札者であっても必ずしも落札者とならない場合がある。
  - (2) 基準価格を下回った入札を行った者は、事後の資料作成、調査等に協力すること。
- 3 契約条項等を示す場所  
仕様書及び入札資料は、下記に示す期間、中部方面会計隊本部業務科契約班窓口又は陸上自衛隊中部方面会計隊ホームページにおいて掲載し配布する。  
**令和7年10月21日～令和7年11月11日（0815～1700）**
- 4 入札方法  
落札決定に当たっては、入札書に記載された金額に当該金額の10%に相当する額を加算した金額（金額に1円未満の端数があるときは、その端数を切り捨てるものとする。）をもって落札価格とする。入札者は消費税、地方消費税の課税事業者、免税事業者であることに拘わらず入札書には、見積もりの110分の100（消費税を含まない。）を記載すること。
- 5 入札の無効
  - (1) 第1項で示した競争に参加する者に必要な資格を有しない者のした入札
  - (2) 入札に関する条項に違反した入札
  - (3) 入札金額、入札者の氏名及び押印された印影が判別し難い入札  
ただし押印を省略する場合は、責任者・担当者の氏名及び連絡先の記載のない入札
- 6 契約書等の作成
  - (1) 契約金額が100万円以上は契約書を作成する。
  - (2) 細部の記載要領については、落札決定後落札者に説明・作成する。
- 7 適用する契約条項  
駐屯地用標準契約書の役務請負契約条項、談合等の不正行為に関する特約条項、暴力団排除に関する特約条項とする。
- 8 その他
  - (1) 郵便等による入札については、令和7年11月11日17時00分到着分までを有効とする。  
なお、事前に郵便入札の申し出を中部方面会計隊本部業務科契約班まで行うとともに、必ず便着の確認をすること。また、落札となるべき同価による入札が2人以上あった場合は、当該入札に関係の無い職員により抽選を実施し落札者を決定する。再度の入札となった場合は、別途連絡する。
  - (2) 電報・電話等による入札は認めない。
  - (3) 入札に参加を希望する者は、入札参加希望受付時令和7年11月11日17時00分まで）に資格審査結果通知書の写しを提出すること。（メール推奨、持参、郵送、FAX可）
  - (4) 代表者以外での入札については、入札までに委任状を提出すること。  
（様式随意、なお郵便入札時は不要）
  - (5) 市価調査等依頼の場合は協力されたい。（メールFAX可）  
提出締切日時は、令和7年11月4日12時00分とする。
  - (6) 入札及び契約に関する詳細は、陸上自衛隊伊丹駐屯地中部方面会計隊本部契約班にて閲覧とされたい。
  - (7) 落札者が「入札及び契約心得」に従って契約の締結手続きをしない場合には、落札者が契約締結に応じないものとみなし、落札価格の100分の5に相当する金額を違約金として徴収し、契約者が契約を履行しない場合は、契約金額の100分の10以上の金額を違約金として徴収する。
  - (8) 落札決定については総品目予定価格の範囲内で最低の価格をもって申込をした者を落札者とする。なお、落札となるべき同価の入札をした者が2人以上ある場合は、くじ引きにより落札者を決定する。

〒664-0012 兵庫県伊丹市緑ヶ丘7-1-1

陸上自衛隊伊丹駐屯地 中部方面会計隊本部 業務科契約班 担当：田中

072-782-0001 内線(3440) FAX072-782-0035（直通）

メールアドレス plans-mafin-ma@inet.gsdf.mod.go.jp

（仕様書に関する事項）

陸上自衛隊伊丹駐屯地 業務隊管理科営繕班 担当：大西（3216）



本公告は、陸上自衛隊伊丹駐屯地 中部方面会計隊本部業務科契約班  
陸上自衛隊中部方面隊ホームページ <https://www.mod.go.jp/gsdf/mae/maf/in/>に掲載。  
QRコードから公式サイトにアクセスできます。

# 仕様書

- 1 名称： 伊丹（7）168号建物空調用電源改修
- 2 場所： 兵庫県伊丹市緑ヶ丘7丁目1-1（陸上自衛隊伊丹駐屯地）
- 3 納期： 令和8年3月27日（金）
- 4 工事概要：

区分	概要	数量	備考
電気	既設キュービクル動力盤改修 ・ブレーカー取替（250AT→400AF/400AT） ・空調用動力送り盤（800×1000×200D）新設 4回路（MCCB3P100AF/75AT×3、 MCCB3P225AF/225AF×1） ・キュービクル～空調用動力送り盤配線 EM-CET150sq-3C：10m アース線 EM-IE14sq：15m 電線管 E75：15m	一式	詳細 図面 参照
	分電盤新設 P-1、P-2、P-3：屋外外壁面設置 P-4：屋上外壁面設置 ・空調用動力送り盤～各分電盤配線 （P-1、P-2、P-3）EM-CET22sq-3C：130m 屋内（E51）：35m※P-1,2 系統同一管内配線 屋外（G36）：60m アース線 EM-IE8sq：130m （P-4）EM-CET60sq-3C（G54）：60m アース線 EM-IE14sq：60m ※各分電盤～空調機配線及び空調機本体据付は別途工事による	4面	
	配線用コア貫通（スリーブ共）	3箇所	
	配管継手類・支持金物・プルボックス新設	一式	
その他	試運転調整（通電試験）	一式	
	高所作業車（配管・配線作業）	一式	

## 5 一般仕様

本工事の仕様は、本仕様書によるほか、図面、「公共建築改修工事標準仕様書（建築、機械設備、電気設備工事編）（以下、改修標準仕様書）」及び「公共建築工事設備工事標準図（建築、機械設備、電気設備工事）（以下、標準図）」等の定めるところによる。

また本工事を実施するにあたり、適用を受ける関係法令等（条例を含む。）を遵守し、材料の選定、品質性能の確保、工法の選定、検査等を行うものとする。

## 6 一般事項

- (1) 本工事は、「公共工事の品質確保の促進に関する施策を総合的に推進するための基本的な方針」に準じ、丁寧かつ確実に実施するものとする。
- (2) 「監督官」とは、官側の監督職員とし、「請負者」とは当該工事請負契約の請負者又は契約書等の規定により定められた現場代理人をいう。
- (3) 施工に際し、本仕様書及び図面に疑義が生じた場合は、監督官と協議し、また軽微な変更に対し請負金額の変更はしないものとする。
- (4) 着工に先立ち工程表を作成し、監督官の承諾を受けるものとする。
- (5) 現場管理・安全管理
  - ア 請負者は、工事の実施によって部隊等の施設に対し損害を与えた場合は、損害の事項に対して現状復旧する。
  - イ 現場の風紀・衛生・盗難予防について必要な事項を施すとともに、請負者の責任において管理するものとする。
  - ウ 現場代理人は管理能力を有する者とし、設計図書に基づく工程の管理、施工状況の検査及び材料の試験等および、作業員への作業工程の周知等を行なう。
  - オ 現場は、常に整理整頓を心がけ、必要に応じ清掃等を実施するものとする。
  - カ 請負者は、作業条件を関係者に十分把握させるとともに、作業員に対して安全教育を実施し、安全な作業方法及び安全点検を実施するものとする。
  - キ 工事に際し、既設部分への養生等が必要と思われる箇所については、適切な養生を実施すること。
- (6) 電気・水道・火気等の使用について
  - ア 施工に必要な電気・水については、監督官に申し出て監督官の許可する範囲において有料で利用できるものとする。
  - イ 原則、工事エリアでの火気使用は厳禁とする。使用する場合は、あらかじめ監督官に申し出て、協議した後、指定した場所において使用するものとする。
- (7) 工事エリア以外への立ち入り及び指定場所以外での喫煙を禁止する。

## 7 特記事項

- (1) 分電盤設置後、通電試験（絶縁測定等）を行い異常のないことを確認すること。
- (2) 着工に先立ち、契約後すみやかに現地確認・施工要領の確認を実施し、施工計画・工程を官側と協議した上で作業を実施すること。
- (3) 工事に伴い、停電が必要となる場合は土日を含めた日程を官側と調整の上決定すること。

件名	伊丹(7)168号建物空調用電源改修	図番
	伊丹駐屯地業務隊 管理科 営繕班	1/11

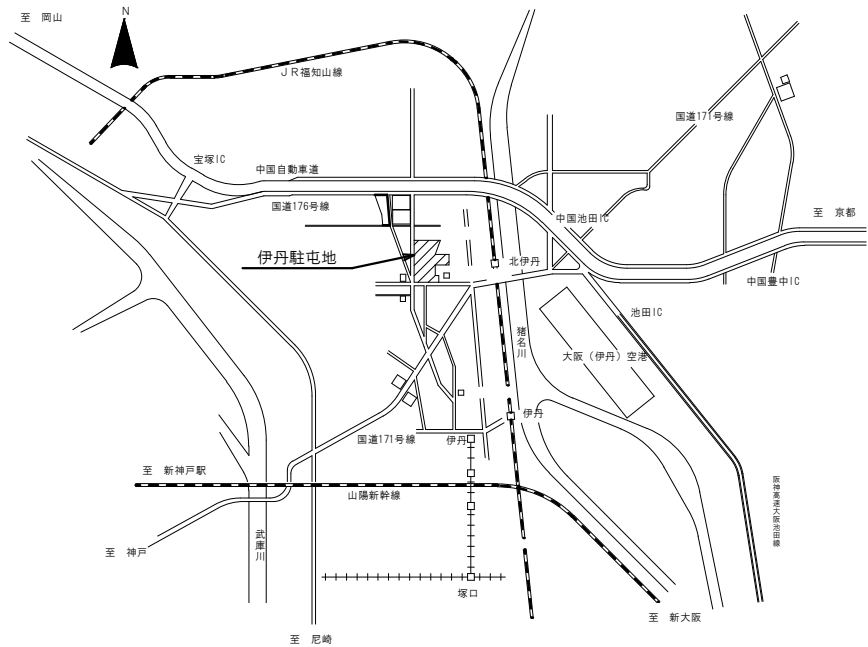
## 8 提出書類

- (1) 工程表（契約後すみやかに）
- (2) 着工届（着工前）
- (3) 竣工届（竣工後すみやかに）
- (4) 写真（カラー印刷し、アルバム等に整理して提出すること。作業前、作業中、作業後、その他監督官が指示する箇所を撮影すること。）
- (5) 材料承認図等（機器製作図、試験成績書等、メーカーカタログ等）
- (6) 使用材料報告書（材料搬入報告書、出荷証明書等）
- (7) 作業日誌（日毎に作成し報告）
- (8) 試運転調整（通電試験）結果報告書
- (9) その他監督官が指示したもの

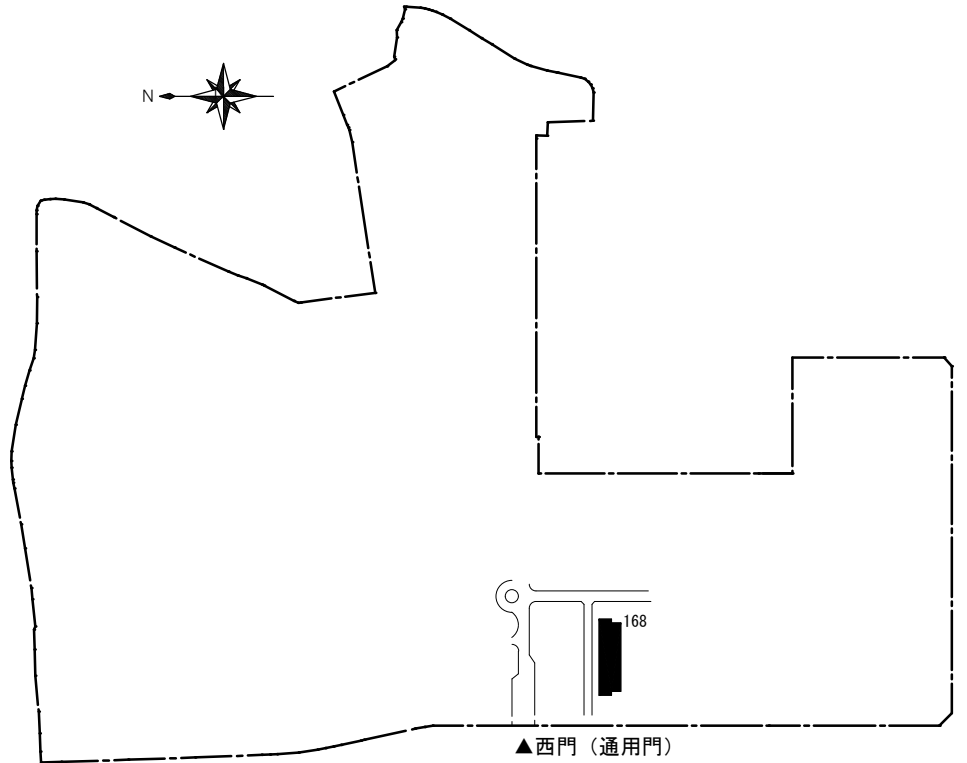
## 9 検 査

工事終了後、現場清掃のうえ監督官に届け出て検査官の実施する完成検査を受け、合格を以て、作業完了とする。なお手直し事項が生じた場合については手直し完了後再検査を受け合格を以て作業完了とする。

件 名	伊丹(7)168号建物空調用電源改修	図 番
	伊丹駐屯地業務隊 管理科 営繕班	2/11

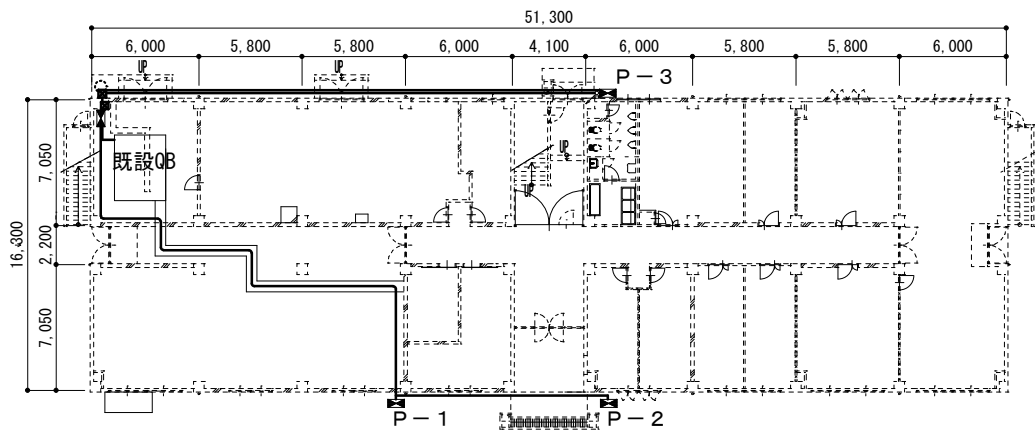


駐屯地案内図 S = NS

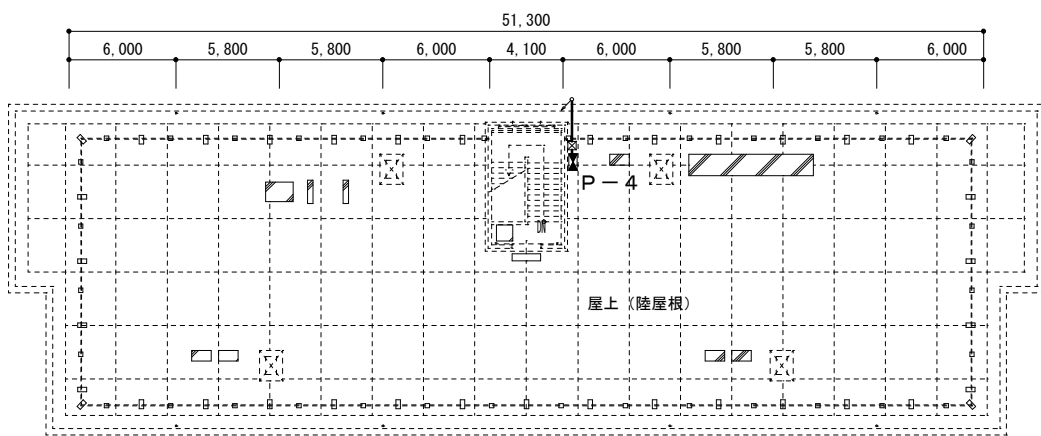


駐屯地配置図 NS

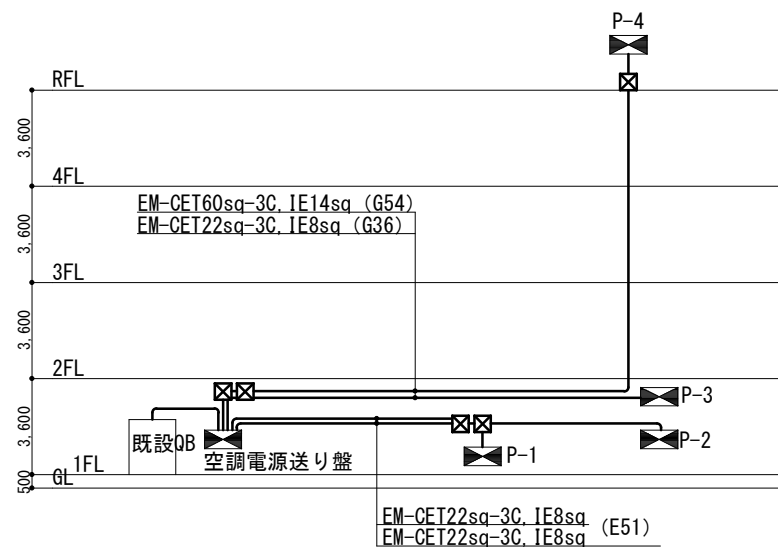
■ : 工事対象建物



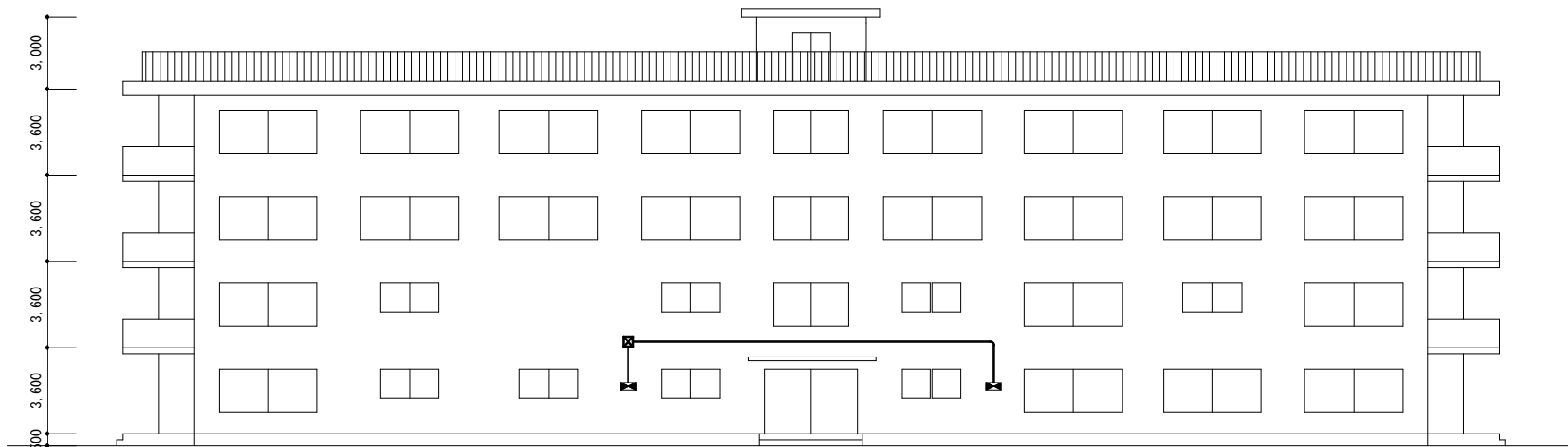
168号建物3階平面図 S=1/300



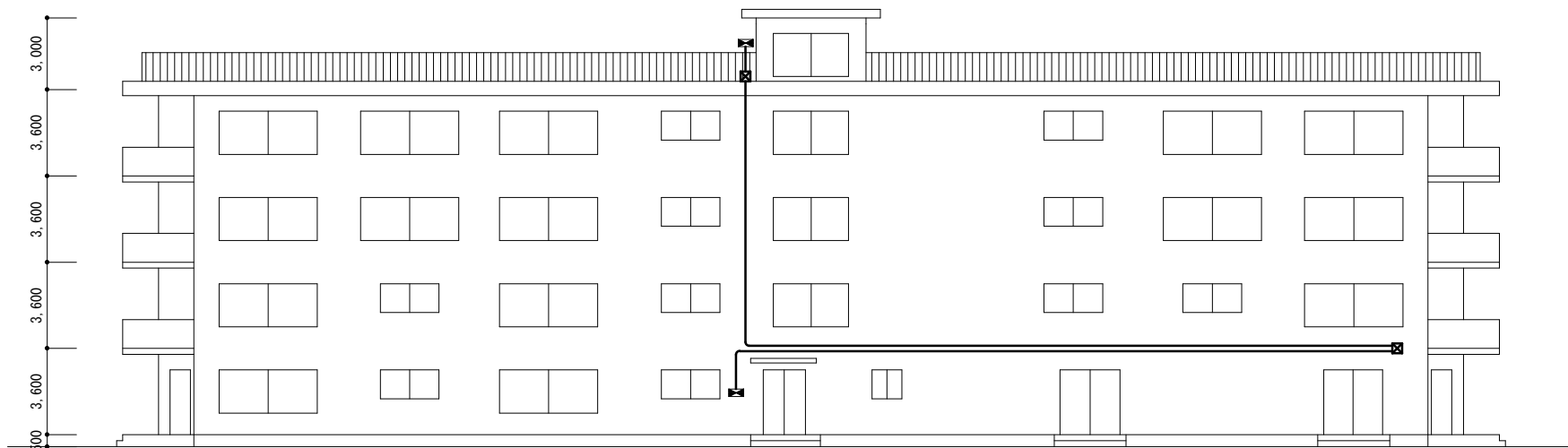
168号建物屋上平面図 S=1/300



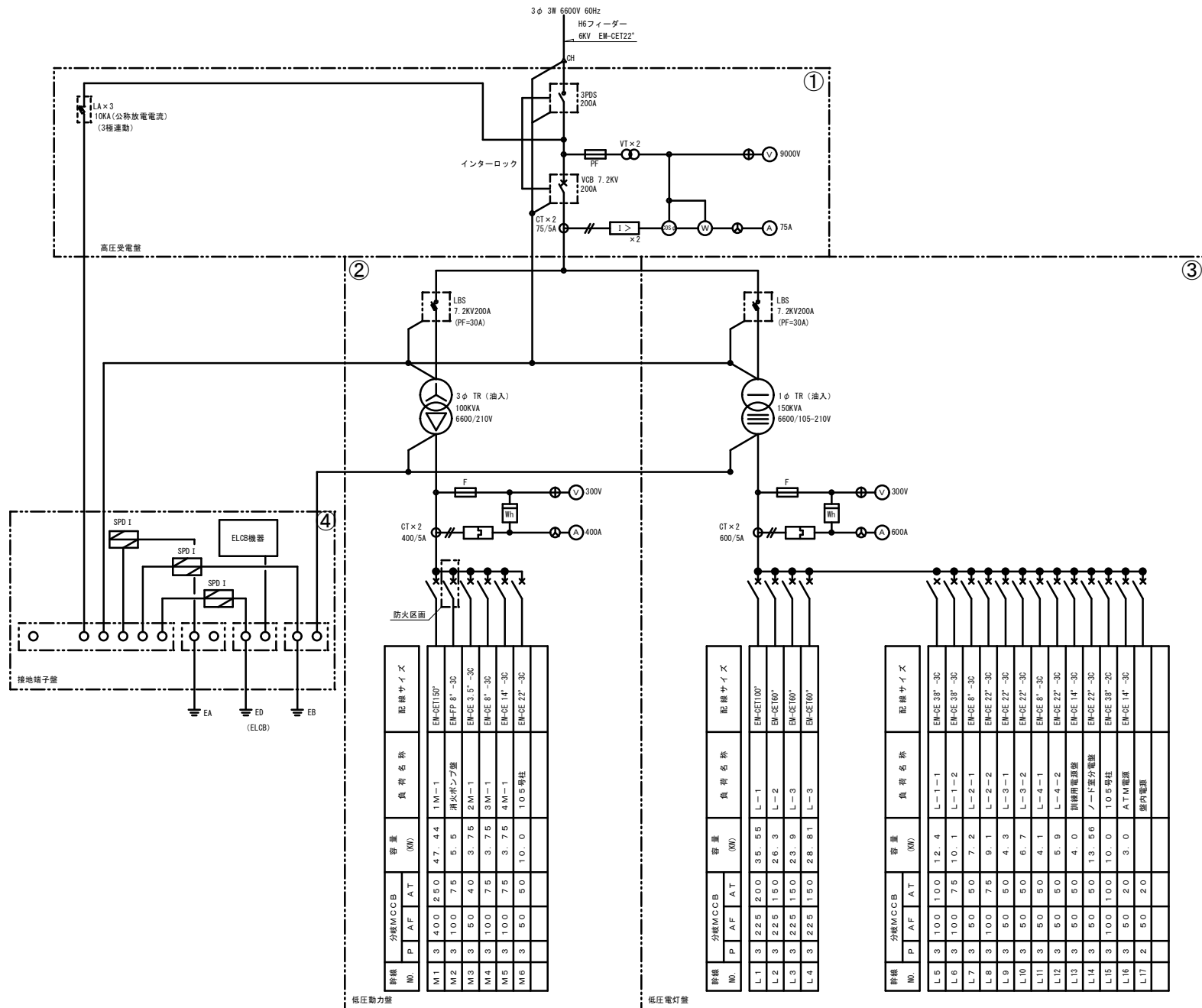
168号建物系統図 NS



168号建物南立面図 S=1/300



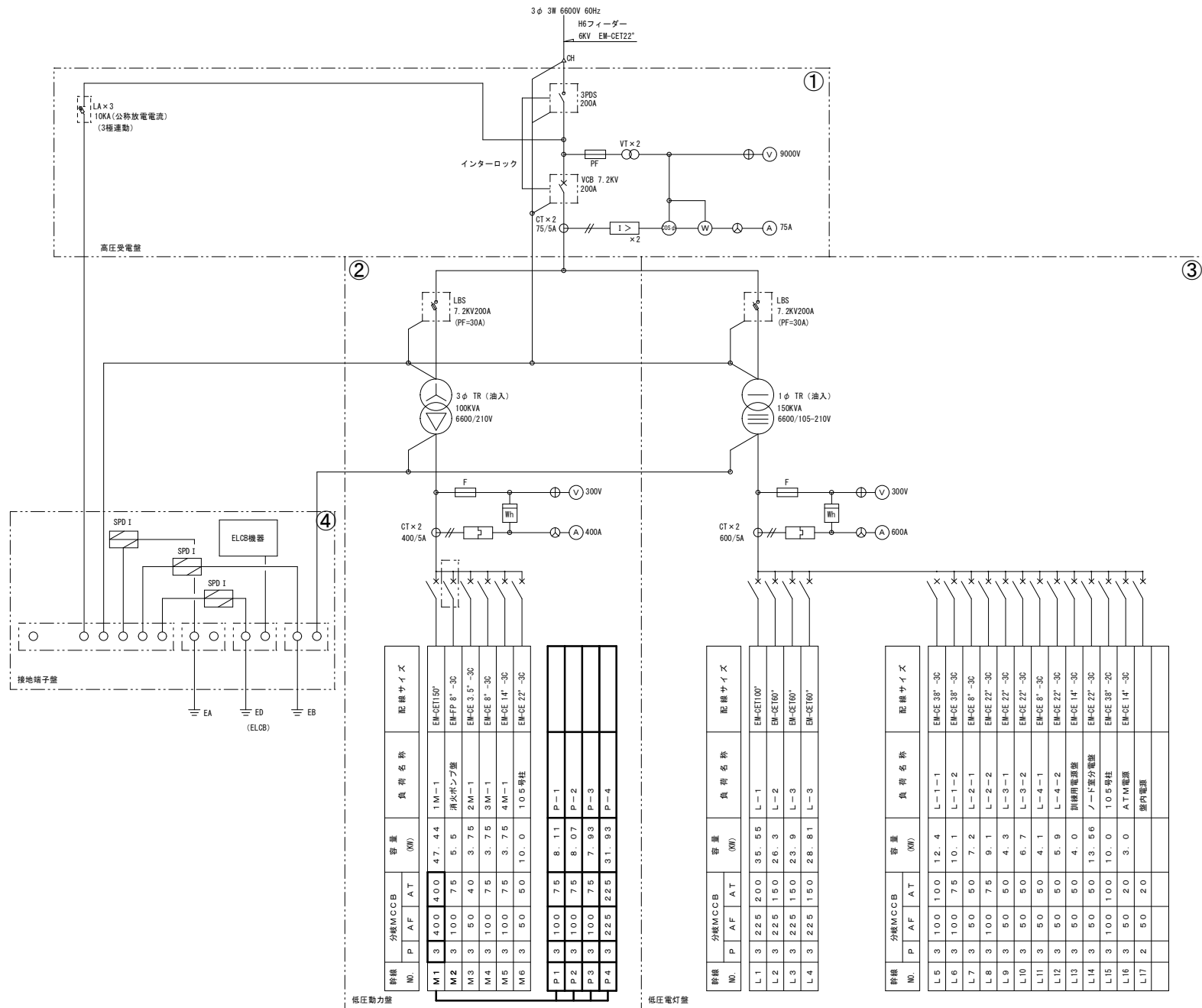
168号建物北立面図 S=1/300



幹線 No.	分岐MCCB			容量 (kW)	負荷名称	配線サイズ
	P	A.F	A.T			
M1	3	1400	250	47.44	1M-1	EM-CET100"
M2	3	100	75	5.5	消火ポンプ機	EM-FP 8"-3C
M3	3	50	40	3.75	2M-1	EM-CE 3.5"-3C
M4	3	100	75	3.75	3M-1	EM-CE 8"-3C
M5	3	100	75	3.75	4M-1	EM-CE 14"-3C
M6	3	50	50	10.0	10.5幹柱	EM-CE 22"-3C

幹線 No.	分岐MCCB			容量 (kW)	負荷名称	配線サイズ
	P	A.F	A.T			
L1	3	225	200	35.55	L-1	EM-CET100"
L2	3	225	150	26.3	L-2	EM-CE100"
L3	3	225	150	23.9	L-3	EM-CE100"
L4	3	225	150	28.81	L-3	EM-CE100"

幹線 No.	分岐MCCB			容量 (kW)	負荷名称	配線サイズ
	P	A.F	A.T			
L5	3	100	100	12.4	L-1-1	EM-CE 38"-3C
L6	3	100	75	10.1	L-1-2	EM-CE 38"-3C
L7	3	50	50	7.2	L-2-1	EM-CE 8"-3C
L8	3	100	75	9.1	L-2-2	EM-CE 22"-3C
L9	3	50	50	4.3	L-3-1	EM-CE 22"-3C
L10	3	50	50	6.7	L-3-2	EM-CE 8"-3C
L11	3	50	50	4.1	L-4-1	EM-CE 8"-3C
L12	3	50	50	5.9	L-4-2	EM-CE 22"-3C
L13	3	50	50	4.0	前後用電源	EM-CE 14"-3C
L14	3	50	50	13.56	ノード用電源	EM-CE 22"-3C
L15	3	100	100	10.0	10.5幹柱	EM-CE 38"-3C
L16	3	50	20	3.0	ATM電源	EM-CE 14"-3C
L17	2	50	20	2.0	案内電源	

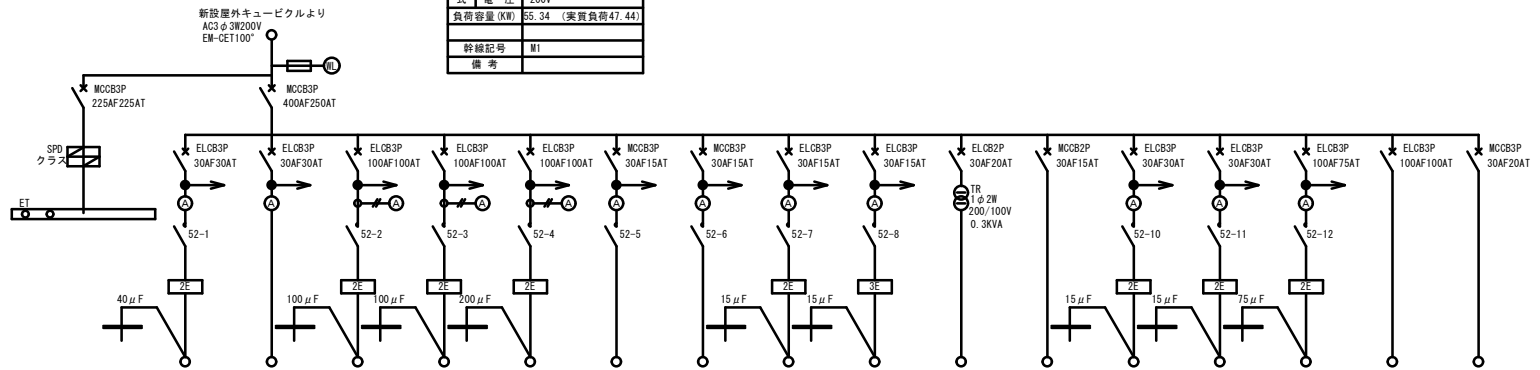


幹線 No.	分岐MCCB			容量 (kW)	負荷名称	配線サイズ
	P	A	AT			
M1	3	100	400	47.44	1M-1	EM-CET100*
M2	3	100	75	5.5	消火ポンプ機	EM-FP 8"-30
M3	3	50	40	3.75	2M-1	EM-GE 3.5"-30
M4	3	100	75	3.75	3M-1	EM-GE 8"-30
M5	3	100	75	3.75	4M-1	EM-GE 14"-30
M6	3	50	50	10.0	10.5 増柱	EM-GE 22"-30
P1	3	100	75	8.11	P-1	
P2	3	100	75	8.07	P-2	
P3	3	100	75	7.93	P-3	
P4	3	225	225	31.93	P-4	

幹線 No.	分岐MCCB			容量 (kW)	負荷名称	配線サイズ
	P	A	AT			
L1	3	225	200	35.55	L-1	EM-CET100*
L2	3	225	150	26.3	L-2	EM-GE160"
L3	3	225	150	23.9	L-3	EM-GE160"
L4	3	225	150	28.81	L-3	EM-GE160"

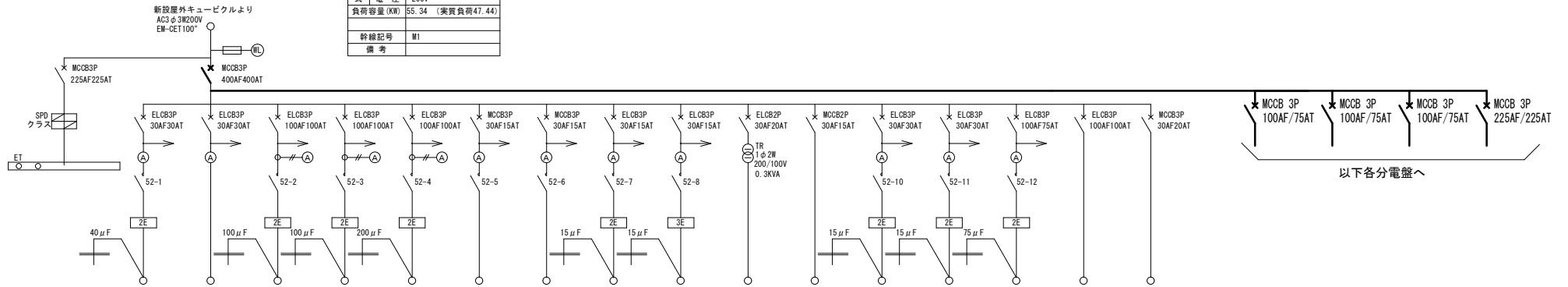
幹線 No.	分岐MCCB			容量 (kW)	負荷名称	配線サイズ
	P	A	AT			
L5	3	100	100	12.4	L-1-1	EM-GE 38"-30
L6	3	100	75	10.1	L-1-2	EM-GE 38"-30
L7	3	50	50	7.2	L-2-1	EM-GE 8"-30
L8	3	100	75	9.1	L-2-2	EM-GE 22"-30
L9	3	50	50	4.3	L-3-1	EM-GE 22"-30
L10	3	50	50	6.7	L-3-2	EM-GE 8"-30
L11	3	50	50	4.1	L-4-1	EM-GE 8"-30
L12	3	50	50	5.9	L-4-2	EM-GE 22"-30
L13	3	50	50	4.0	階梯照明電源	EM-GE 14"-30
L14	3	50	50	13.56	ノード箱分電盤	EM-GE 22"-30
L15	3	100	100	10.0	10.5 増柱	EM-GE 38"-30
L16	3	50	20	3.0	ATM電源	EM-GE 14"-30
L17	2	50	20		案内電源	

盤名称	動力盤(1M-1)
接続方式	V
電圧	一般回路
電気方式	3φ3W
電圧	200V
負荷容量(KW)	55.34 (実負荷47.44)
幹線記号	M1
備考	



負荷名称	ユニット型空調機	冷水発生機	冷水ポンプ	冷水ポンプ	冷水ポンプ	排気ファン	給気ファン	真空給水ポンプ	真空給水ポンプ	排水ポンプ	自動制御盤	環水圧送ポンプ	環水圧送ポンプ	冷却塔	空調和機	1M-2送り
負荷容量	3.75KW	1.89KW	7.5KW	7.5KW	15.0KW	0.2KW	0.2KW	0.4KW	0.4KW	0.15KW×2	0.1KW	0.4KW	0.4KW	5.5KW	13.6KW	0.09KW
負荷記号	AHU-1	RHU-1	PCH-1	PCH-1	PCD-1	FE-02-1	FE-02-1	PV-1	PV-1	PD-1	CP-1	PSR-1	PSR-1	CT-1	ACPM-1	
回路番号	1	2	3	4	5	6	7	8	9	10	11	12	13	14	15	16
始動方式	L	L	L	L	Y	L	L	L	L	L		L	L	L		
操作制御方法	2-1AB	B	11-2AB		4-1AB	1AB	4-1AB	4-1AB	4-1AB	6AB		2-1AB	2-1AB	4-1AB		
操作制御スイッチ			B・I		I	B	I	I・P	I・P	G2		G3	B	I		
インターロック他										1φ100V	1φ200V					
備考	リモコン制御		自動交互運転										自動交互運転			
火災運動停止																

盤名称	動力盤(1M-1)
キボト方式	V
電氣方式	種別 一般回路
	相数 3φ3W
	電圧 200V
負荷容量(KW)	55.34 (実質負荷47.44)
幹線記号	M1
備考	

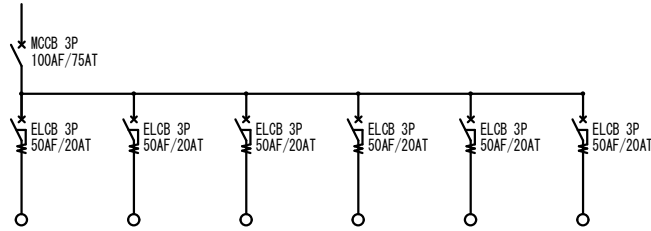


負荷名称	ユニット型空調機	冷温水発生機	冷温水ポンプ	冷温水ポンプ	冷却水ポンプ	排気ファン	給気ファン	真空給水ポンプ	真空給水ポンプ	排水ポンプ	自動制御盤	環水圧送ポンプ	環水圧送ポンプ	冷却塔	空調機	1M-2送り
負荷容量	3.75KW	1.89KW	7.5KW	7.5KW	15.0KW	0.2KW	0.2KW	0.4KW	0.4KW	0.15KW×2	0.1KW	0.4KW	0.4KW	5.5KW	13.6KW	0.09KW
負荷記号	AHU-1	RHU-1	PCH-1	PCH-1	PCD-1	FE-02-1	FE-02-1	PV-1	PV-1	PD-1	CP-1	PSR-1	PSR-1	CT-1	ACPM-1	
回路番号	1	2	3	4	5	6	7	8	9	10・11	12	13	14	15	16	
始動方式	L	L	L	L	Y	L	L	L	L	L		L	L	L		
操作制御方法	2-1AB	B	11-2AB		4-1AB	1AB	4-1AB	4-1AB	4-1AB	6AB		2-1AB	2-1AB	4-1AB		
操作制御スイッチ			B・1		I	B	I	I・P	I・P	G2		G3	B	I		
インターロック他			↑		↑	↑	↑			1φ100V	1φ200V			↑		
備考	'マント'制御ルーチン		自動交互運転									自動交互運転				
火災運動停止	↑					↑	↑			↑						

P-1	P-2	P-3	P-4
8.11KW	8.07KW	7.93KW	31.93KW

盤名称	P-1	
キャビネット形式	屋外壁掛型	
電気方式	種別	常用
	相線	3φ3W
	電圧	210V
電気容量 (KW)	8.11	

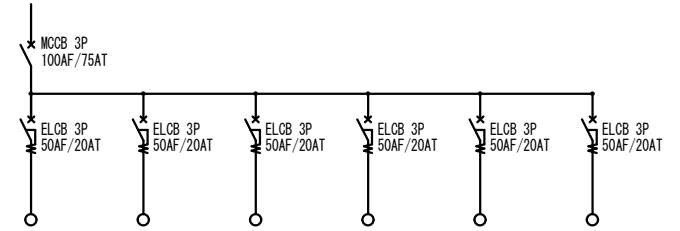
幹線No. p1  
3φ3W  
210V EM-CE22sq-3C IE8sq



回路No.	1	2	3	4	5	6
負荷名称	写真班 東	写真班 西	通信群2科 東	通信群人事班	通信群2科 西	本中事務室
負荷記号	AC⑦	AC⑧	AC④	AC⑮	AC⑯	AC⑰
負荷容量 (KW)	1.91	1.91	1.28	0.78	0.78	1.45
単位装置	始動方式	L	L	L	L	L
	操作・制御方式	-	-	-	-	-
	操作・制御スイッチ	-	-	-	-	-
配線サイズ	EM-CE3.5sq-4C	EM-CE3.5sq-4C	EM-CE2sq-4C	EM-CE2sq-4C	EM-CE2sq-4C	EM-CE3.5sq-4C
備考	3馬力	3馬力	2馬力	1.5馬力	1.5馬力	2.5馬力

盤名称	P-2	
キャビネット形式	屋外壁掛型	
電気方式	種別	常用
	相線	3φ3W
	電圧	210V
電気容量 (KW)	8.07	

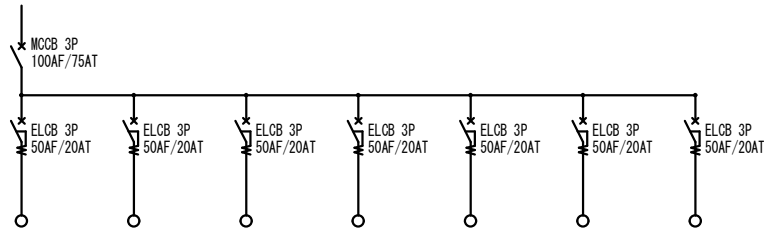
幹線No. p2  
3φ3W  
210V EM-CE22sq-3C IE8sq



回路No.	1	2	3	4	5	6
負荷名称	基シ大1.2.3.4係 南	基シ大最前任	基シ大付隊長室	通信群副隊長室	通信群3科	通信群4科
負荷記号	AC②	AC④	AC⑥	AC⑦	AC⑯	AC⑰
負荷容量 (KW)	1.91	0.78	0.78	0.78	1.91	1.91
単位装置	始動方式	L	L	L	L	L
	操作・制御方式	-	-	-	-	-
	操作・制御スイッチ	-	-	-	-	-
配線サイズ	EM-CE3.5sq-4C	EM-CE2sq-4C	EM-CE2sq-4C	EM-CE2sq-4C	EM-CE3.5sq-4C	EM-CE3.5sq-4C
備考	3馬力	1.5馬力	1.5馬力	1.5馬力	3馬力	3馬力

盤名称	P-3	
キャビネット形式	屋外壁掛型	
電気方式	種別	常用
	相線	3φ3W
	電圧	210V
電気容量 (KW)	7.93	

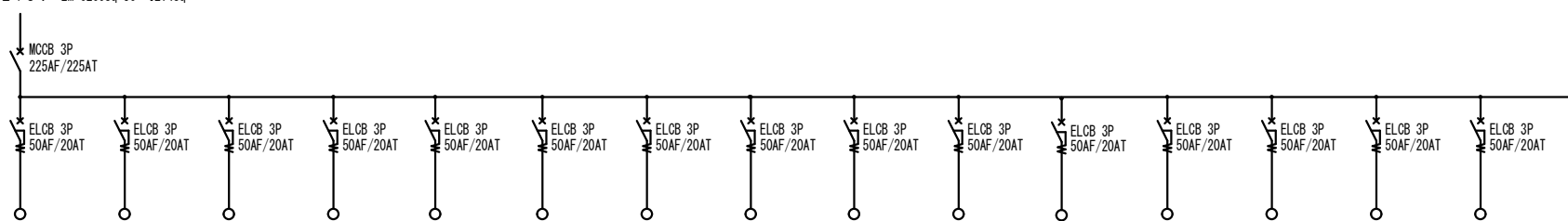
幹線No. p3  
3φ3W  
210V EM-CE22sq-3C IE8sq



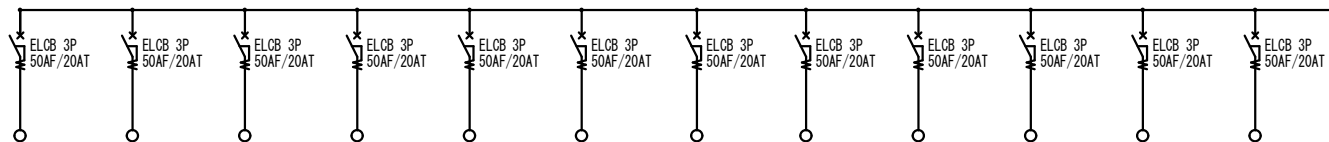
回路No.	1	2	3	4	5	6	7
負荷名称	基シ大1.2.3.4係 北	基シ大人事班	基シ大事務室	通信群1科	通信群最前任	本中幹部室	本中中隊長室
負荷記号	AC①	AC③	AC⑤	AC⑨	AC⑩	AC⑪	AC⑫
負荷容量 (KW)	1.91	0.78	1.45	1.45	0.78	0.78	0.78
単位装置	始動方式	L	L	L	L	L	L
	操作・制御方式	-	-	-	-	-	-
	操作・制御スイッチ	-	-	-	-	-	-
配線サイズ	EM-CE3.5sq-4C	EM-CE2sq-4C	EM-CE3.5sq-4C	EM-CE3.5sq-4C	EM-CE2sq-4C	EM-CE2sq-4C	EM-CE2sq-4C
備考	3馬力	1.5馬力	2.5馬力	2.5馬力	1.5馬力	1.5馬力	1.5馬力

壁名称	P-4	
キャビネット形式	屋外壁掛型	
電気方式	種別	常用
	相線	3φ3W
	電圧	210V
電気容量 (KW)	34.77	

幹線No. p4  
 3φ3W  
 210V EM-CE60sq-3C IE14sq



回路No	1	2	3	4	5	6	7	8	9	10	11	12	13	14	15
負荷名称	指通大2.3.4係 東	指通大2.3.4係 西	指通大隊長室	指通大1係	指通付更衣室	指通大付隊長室	指通大最前任	通信群広報室	指通中事務室	指通中幹部室	指通中更衣室	指通中中隊長	基シス・群本部更衣室 東	基シス・群本部更衣室 西	本中更衣室
負荷記号	A C 20	A C 21	A C 22	A C 23	A C 24	A C 25	A C 26	A C 27	A C 28	A C 29	A C 30	A C 31	A C 32	A C 33	A C 34
負荷容量 (KW)	1.45	1.45	1.45	1.45	1.45	0.78	0.78	1.45	1.45	1.45	0.78	0.78	1.28	1.28	1.45
単位装置	始動方式	L	L	L	L	L	L	L	L	L	L	L	L	L	L
	操作・制御方式	—	—	—	—	—	—	—	—	—	—	—	—	—	—
	操作・制御スイッチ	—	—	—	—	—	—	—	—	—	—	—	—	—	—
配線サイズ	EM-CE3.5sq-4C	EM-CE3.5sq-4C	EM-CE3.5sq-4C	EM-CE3.5sq-4C	EM-CE3.5sq-4C	EM-CE2sq-4C	EM-CE2sq-4C	EM-CE3.5sq-4C	EM-CE3.5sq-4C	EM-CE3.5sq-4C	EM-CE2sq-4C	EM-CE2sq-4C	EM-CE2sq-4C	EM-CE2sq-4C	EM-CE3.5sq-4C
備考	2.5馬力	2.5馬力	2.5馬力	2.5馬力	2.5馬力	1.5馬力	1.5馬力	2.5馬力	2.5馬力	2.5馬力	1.5馬力	1.5馬力	2馬力	2馬力	2.5馬力



回路No	16	17	18	19	20	21	22	23	21	22	23	24
負荷名称	教育隊事務室 東	教育隊長室	教育隊事務室 西	中交中隊長室	中交中事務室 東	中交中事務室 西	女子更衣室	通支中事務室	通支隊更衣室	通支中隊長室	通支中更衣室	中交中更衣室
負荷記号	A C 35	A C 36	A C 37	A C 38	A C 39	A C 40	A C 41	A C 42	A C 43	A C 44	A C 45	A C 46
負荷容量 (KW)	0.78	0.78	1.45	0.78	1.45	1.45	0.78	1.45	1.28	0.78	0.78	1.45
単位装置	始動方式	L	L	L	L	L	L	L	L	L	L	L
	操作・制御方式	—	—	—	—	—	—	—	—	—	—	—
	操作・制御スイッチ	—	—	—	—	—	—	—	—	—	—	—
配線サイズ	EM-CE2sq-4C	EM-CE2sq-4C	EM-CE3.5sq-4C	EM-CE2sq-4C	EM-CE3.5sq-4C	EM-CE3.5sq-4C	EM-CE2sq-4C	EM-CE3.5sq-4C	EM-CE2sq-4C	EM-CE2sq-4C	EM-CE2sq-4C	EM-CE3.5sq-4C
備考	1.5馬力	1.5馬力	2.5馬力	1.5馬力	2.5馬力	2.5馬力	1.5馬力	2.5馬力	2馬力	1.5馬力	1.5馬力	2.5馬力

# 入札書

分任契約担当官陸上自衛隊伊丹駐屯地  
中部方面会計隊本部 業務科長 加藤 江利菜 殿

¥

(消費税含まない)

1. 履行期限 令和8年3月27日

2. 履行場所 伊丹駐屯地業務隊

上記入札条件及び「入札及び契約心得」及び「標準契約書及び請書」の契約条項を承諾の上入札します。  
また、当社(個人の場合)、当団体(団体の場合)は「入札及び契約心得」に示された暴力団排除に関する誓約事項について誓約します。

令和7年11月12日

住所・名称・代表者名

## 内訳(消費税含まない)

品名	規格	単位	数量	単価	金額
伊丹(7)168号建物空 調用電源改修	仕様書のとおり	ST	1		
【内訳】					
1 既設キュービクル動 力盤改修		式	1		
2 分電盤新設		面	4		
3 配線用コア貫通(ス リープ共)		箇所	3		
4 配管継手類・支持金 物・プルボックス新 設		式	1		
5 試運転調整(通電試 験)		式	1		
6 高所作業車(配管・ 配線作業)		式	1		
積算内訳書を添付してください(様式は貴社様式)。					
				合計	

※ なつ印は鮮明に、訂正箇所には代表者印を

# 市価調査書

分任契約担当官陸上自衛隊伊丹駐屯地  
中部方面会計隊本部 業務科長 加藤 江利菜 殿

¥

(消費税含まない)

1.履行期限 令和 8 年 3 月 27 日

2.履行場所 伊丹駐屯地業務隊

3.締切日 令和 7 年 11 月 4 日

通 信 欄	広く市場価格調査を実施し、適切な価格の把握に努め予定価格の算定の資料とするため、各取引業者の方々にご協力を頂いております。金額をご記入の上、FAXでご返信お願いします。
-------------	--

令和 年 月 日 住所・名称・代表者名

内 訳(消費税含まない)

品 名	規 格	単 位	数 量	単 価	金 額
伊丹(7)168号建物空調用電源改修	仕様書のとおり	ST	1		
【内訳】					
1 既設キュービクル動力盤改修		式	1		
2 分電盤新設		面	4		
3 配線用コア貫通(スリーブ共)		箇所	3		
4 配管継手類・支持金物・プルボックス新設		式	1		
5 試運転調整(通電試験)		式	1		
6 高所作業車(配管・配線作業)		式	1		
積算内訳書を添付してください(書式は貴社様式)。					
				合計	
なつ印は鮮明に、訂正箇所には代表者印を					