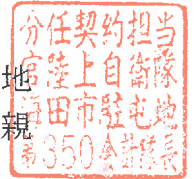


入札公告

次のとおり一般競争入札（政府調達協定対象外）に付します。

令和7年9月12日

分任契約担当官 陸上自衛隊海田市駐屯地  
第350会計隊長 松尾 文親



1 工事概要

- (1) 工事名 海田市（R7）14号建物改修工事
- (2) 工事場所 陸上自衛隊海田市駐屯地
- (3) 工事内容 本工事は、以下の主たる工事を行うものである。  
建築工事（建物内外装改修）、外部鉄骨部調査・設計
- (4) 工期 令和8年3月31日まで
- (5) 本工事は、工事費内訳明細書の提出を義務付ける工事である。

2 競争参加資格

- (1) 予算決算及び会計令（昭和22年勅令第165号。以下「予決令」という。）第70条及び第71条の規定に該当しない者であること。
- (2) 防衛省における令和7・8年度一般競争（指名競争）参加資格（以下「防衛省競争参加資格」という。）のうち、「建築一式工事」で級別の格付を受け、中国四国防衛局に競争参加を希望していること（会社更生法（平成14年法律第154号）に基づき更生手続開始の申立てがなされている者又は民事再生法（平成11年法律第225号）に基づき再生手続開始の申立てがなされている者については、手続開始の決定後、再度級別の格付を受けていること。）。
- (3) 会社更生法に基づき更生手続開始の申立てがなされている者又は民事再生法に基づき再生手続開始の申立てがなされている者（(2)の再度級別の格付を受けた者を除く。）でないこと。
- (4) 防衛省競争参加資格の「建築一式工事」に係る等級がD等級以上であること。
- (5) 平成21年度以降入札公告日までに、元請けとして完成・引渡しが完了した工事のうち、建築一式工事を施工した実績を有すること（建設共同企業体の構成員としての実績は、出資比率が20%以上のものに限る。）。

なお、当該実績が平成13年12月25日以降に完成した防衛省発注機関（契約担当官等が属する防衛省本省の内部部局、防衛大学校、防衛医科大学校、防衛研究所、統合幕僚監部、陸上幕僚監部、海上幕僚監部、航空幕僚監部、情報本部、防衛監察本部、地方防衛局並びに統合幕僚長及び陸上幕僚長、海上幕僚長又は航空幕僚長の監督を受ける陸上自衛隊、海上自衛隊及び航空自衛隊の部隊及び機関並びに防衛装備庁をいう。以下同じ。）（旧防衛施設局及び旧防衛施設支局を含む。）の発注した工事に係るものにあつては、施工成績評定通知書又は工事成績評定通知書の評定点合計（以下「評定点合計」という。）が65点未満のものを除く。

また、実績が工事成績相互利用登録機関が発注した工事で工事成績評定相互利用対象工事に該当するものである場合は、工事成績の評定点が65点未満のものを除くこと。

- (6) (5)の施工実績が防衛省発注機関（旧防衛施設局及び旧防衛施設支局を含む。）の発注した工事（平成13年12月25日以降に完成した工事で65点以上。）の者又は提出する工程表の工程管理に対する技術的所見が適切である者。
- (7) 次の基準を全て満たす主任技術者を当該工事に配置できること。
  - ア 二級建築施工管理技士同等以上の資格を有するものとする。

なお、「同等以上の資格を有する者」とは次のものをいう。

    - ・一級建築工事施工管理技士の資格を有する者
    - ・これらと同等以上の資格を有する者と国土交通大臣が認定した者であり、その旨を発注者に質疑し問題なく認められた者。
  - イ 平成21年度以降入札公告日までに、(5)に掲げる工事の経験を有する者である（原則、着工から完成まで従事している。）

なお、当該経験が平成13年12月25日以降に完成した防衛省発注機関（旧防衛施設局及び旧防衛施設支局を含む。）の発注した工事に係るものにあつては、評定点合計が65点未満のものを除く。また、経験が工事成績相互利用登録機関が発注した工事で工事成績評定相互利用対象工事に該当するものである場合は、工事成績の評定点が65点未満のものを除く。
- (8) 一般競争参加資格確認申請書（以下「申請書」という。）及び競争参加資格確認資料（以下「資料」という。）の提出期限の日から開札の時点までの期間に、中国四国防衛局長から、「工事請負契約等に係る指名停止等の措置要領について」（防整施（事）第150号。28. 3. 31）に基づく指名停止を受けていないこと。
- (9) 入札に参加しようとする者の間に資本関係又は人的関係がないこと（資本関係又は人的関係がある者のすべてが共同企業体の代表者以外の構成員である場合を除く。）。
- (10) 中国四国防衛局管轄区域内（広島県、岡山県、山口県、島根県、鳥取県、愛媛県、香川県、徳島県、高知県）に建築業法の許可（当該工事に対応する建設業種）に基づく本店、支店又は営業所が所在すること。
- (11) 都道府県警察から暴力団関係業者として防衛省が発注する工事等から排除するよう要請があり、当該状態が継続している有資格業者でないこと。
- (12) 情報保全に係る履行体制について、適切な体制を有すると確認できる者。業務従事者若しくは親会社等の国籍が、発注者との契約に違反する行為を求められた場合に、これを拒む権利を実効性をもって法的に保障されない国又は地域に該当する者及び国連安保理決議において労働許可を提供しないことが決定されている国又は地域に該当する者は入札参加を認めない。

### 3 入札手続等

#### (1) 担当部局

〒736-8502 広島県安芸郡海田町寿町2-1

陸上自衛隊海田市駐屯地 第350会計隊

担当 高橋

TEL 082-822-3101 (内線2340) FAX 082-823-4226

メール [ma350fin-ma@inet.gsdf.mod.go.jp](mailto:ma350fin-ma@inet.gsdf.mod.go.jp)

(2) 入札説明書の交付期間等

ア 交付期間

令和7年9月12日から令和7年10月16日まで（行政機関の休日に関する法律（昭和63年法律第91号）第1条第1項に規定する行政機関の休日（以下「行政機関の休日」という。）を除く。）の毎日、午前8時15分から午後4時まで（正午から午後1時までの間を除く。）

イ 交付方法

入札参加希望者にメールで送付する。(1)の担当部局において交付を希望する場合は事前に連絡を行うこと。

(3) 申請書及び資料の提出期限等

ア 提出期限 令和7年10月16日（木）午後5時

イ 提出方法 (1)の担当部局に持参又は郵送（書留郵便に限る。）若しくは託送（書留郵便と同等のものに限る。）（以下「郵送等」という。）により提出すること。郵送等の場合は、発送した旨を会計隊へご連絡下さい。

(4) 入札書の受領期限等

ア 受領期限及び提出期限 令和7年10月29日（水）午後4時

イ 提出方法 (1)の担当部局に持参又は郵送等する。

郵送等の場合は、発送した旨を会計隊へご連絡下さい。

(5) 開札の日時及び場所

ア 日時 令和7年10月30日（木）15時00分

イ 場所 陸上自衛隊海田市駐屯地 会計隊入札室（1号庁舎1階西側）

#### 4 その他

(1) 手続きにおいて使用する言語及び通貨は日本語及び日本国通貨に限る。

(2) 入札保証金

免除。ただし、落札者が契約締結に応じない場合は、落札金額の100分の5以上の金額を違約金として徴収する。

(3) 契約保証金

免除。ただし、落札者は、金融機関、保証事業会社若しくは公共工事履行保証証券の保証を付し、又は履行保証保険契約の締結を行うものとする。なお保証金額又は保険金額は、請負代金の10分の1（予決令第86条の調査を受けた者との契約については請負代金の10分の3）以上とする。

(4) 入札の無効

次に掲げる入札は無効とする。

ア 本公告に示した競争参加資格のない者のした入札

イ 申請書又は資料に虚偽の記載をした者の入札

ウ 入札に関する条件に違反した入札

(5) 落札者の決定方法

予決令第79条の規定に基づいて作成された予定価格の制限の範囲内で最低の価格をもって有効な入札を行った者を落札者とする。ただし、落札者となるべき者の入札価格によっては、その者により当該契約の内容に適合した履行がなされないおそれがあると認められるとき、又はその者と契約を締結することが公正な取引の秩序を乱すこととなるおそれがあり著しく不相当であると認められるときは、予定価格の制限の範囲内の価格をもって入札した他の者のうち最低の価格をもって入札した者を落札者とすることがある。

(6) 配置予定主任技術者の確認

落札者決定後、発注者支援データベース・システム等により配置予定の主任技術者の配置違反の事実が確認された場合、契約を結ばないことがある。

なお、種々の状況からやむを得ないものとして承認された場合のほかは、配置予定の主任技術者の変更を認めない。

(7) 落札者となるべき者の入札価格が予決令第85条の規定に基づいて作成された基準（以下「調査基準価格」という。）を下回っている場合は、予決令第86条の調査（以下「低入札価格調査」という。）を行うので、協力しなければならない。

(8) 専任の監理技術者等の配置が義務付けられている工事において、調査基準価格を下回った価格をもって契約する場合においては、監理技術者等とは別に同等の要件を満たす技術者の配置を求めることがある。

(9) 入札後、契約を締結するまでの間に、都道府県警察から暴力団関係者として防衛省が発注する工事等から排除するよう要請があり、当該状態が継続している有資格者とは契約を行わない。

(10) 請負金額が300万円以上の場合、前払金保証証書の寄託を条件に、申請に基づき請負金額の10分の4以内の範囲内で前金払いに応ずる。ただし、低入札価格調査を受けた者との契約については、前金払の割合を請負代金額の10分の2以内とする。

(11) 契約書は作成する。

(12) 中部方面会計隊入札公告HP (<https://www.mod.go.jp/gsd/mae/mafin/>) に掲示している「建設工事に係る入札心得書等」を承知のうえ、入札に参加すること。

(13) 関連情報を入手するための照会窓口

上記3(1)に同じ。

(14) 競争参加資格の級別の格付を受けていない者の参加

上記2(2)に掲げる競争参加資格の級別の格付を受けていない者も上記3(3)により申請書及び資料を提出することができるが、競争に参加するためには、開札の時点において当該資格の格付を受け、かつ、競争参加資格の確認を受けていなければならない。

(15) 代表者以外での入札については入札までに委任状を提出すること。(様式随意)

(16) 詳細は、入札説明書による。

## 工事仕様書

- 1 工事件名 海田市（R7）14号建物改修工事
- 2 工事場所 広島県安芸郡海田町寿町2番1号（陸上自衛隊海田駐屯地）
- 3 工期 契約締結日から令和8年3月31日  
ただし現場施工は令和8年3月13日までに内部改修完了とする。
- 4 工事概要
  - (1) 建物内外装改修 1式（細部設計数量表・改修図参照）
  - (2) 外部鉄骨部調査・設計 1式
  - (3) アスベスト調査・分析・自治体報告 1式
  - (4) 各種測定・試験・結果報告書作成（絶縁測定・水圧測定・満水測定等） 1式
  - (5) 産業廃棄物処理（アスベストレベル2まで含む） 1式
- 5 一般事項
  - (1) 適用基準等  
本工事の施工は、本仕様書によるほか、設計図、公共工事標準仕様書等に定めるところに従い誠実に行うものとする。  
また、これに定めのない事項については、監督官との協議による。
  - (2) 安全確保  
施設等に損傷を与えないよう十分注意して施工するものとし、万が一破損させた場合は、速やかに監督官に報告するとともに、請負者の負担において原形に復旧するものとする。
  - (3) 現場管理
    - ア 元請負者が下請負者と契約して行う工事では、契約後、請負者が監督官へ「施工体制台帳」を提出しなければならない。
    - イ 施工に先立ち作成する施工計画書には、本工事の内容に応じた安全対策の具体的な計画を記載し、監督官に提出しなければならない。
    - ウ 工事内容に応じて危険防止の為の措置を講ずるとともに、機会ある毎に作業員に対しても注意喚起すること。
    - エ 停電作業を行う場合において、主任技術者等は復電時の検電、電圧等の最終確認を行うこと。
    - オ 断水作業を行う場合において、主任技術者等は復旧時に漏水等の最終確認を行うこと。
  - (4) 工事写真  
撮影要領は、「工事写真の撮り方 改訂第3版建築設備編」を参考とすること。
  - (5) 発生材の処理  
請負者は、施工により生じた金属類については、計測のうえ指定の場所に整頓し集積、発生材報告書及び発生材置場の状況写真を添えて監督官に提出する。
  - (6) 産業廃棄物の処理等  
本工事により発生する産業廃棄物の処分は、「産廃物の処理及び清掃に関する法律」に基

づいて適正に処分する。

また、工期内で最終処分は完了させること。

(7) 使用資材および出荷証明

本工事に使用する資材は本設計図書に適合するものとし、すべて新品とし、全ての使用資材の出荷証明を提出すること。

(8) 本工事で使用する電気、水は請負者が用意し、官側のものは使用しないこと。

(発電機、給水タンク等で対応すること。)

6 特記事項

(1) アスベスト調査

本工事に先立ち法令に基づくアスベスト調査を実施するとともに必要な届出等手続きを確実にを行い、官側に報告すること。

また調査の結果アスベスト含有が判明した場合、撤去工事の養生及びアスベスト含有建材の処理（廃石綿等、石綿含有廃棄物）において設計変更を行うため、請負者は速やかに数量及び見積書を提出すること。

撤去作業については、設計変更による契約終了後に実施すること。

本工事で事前に調査を行うのは2検体としているが、現地調査・確認のうえ数量の変更が必要な場合は設計変更により対応する。

(2) 各種測定等

電気工事における絶縁測定、水道工事における水圧試験、排水工事における満水試験検査、空調設備工事における耐圧試験及び温度測定等試運転を行い試験実施時の写真を添付した結果報告書を提出する。

なお空調機の耐圧試験圧力数値は各メーカーの基準値とする。

また、空調機の移動で冷媒ガスが不足していれば充填を行うこと。

(3) 発生材引き渡し

本工事で撤去する外装等有価物（鉄等金属くず）は、発生材として官側に引渡すこと。

その際、発生材を種類ごと計測のうえ官側が示した場所への運搬、積降を行いその状態を写真撮影し、発生材報告書とともに監督官に提出すること。

(4) 材料承認等

本工事で使用する主材料は施工前に材料申請を行い、監督官の承認を得ること。

建具等製作が必要なものは、現地採寸・確認後速やかに図面を作成し、承認を得たのち発注すること。

(5) 停電及び断水作業

本工事において工事対象建物及びその周辺の停電及び断水等工事が必要となる場合は土曜日での施工とすること。

また、停電・断水等を行う場合は最低10日までに監督官に計画書を添えて調整する。

(6) 調査・設計・施工図作成作業

本工事の外装改修に先立ち、請負者は現地調査を行い、仕様書の軸組図を一定の基準とし

設計及び施工図を作成し監督官と協議、承認のうえ施工を行う。

その際施工数量に多大な差異が生じた場合は設計変更を行い、その事務手続きが完了したのちに施工を行う。

(7) 他工事との取り合い

本工事は別発注の工事（構内電気、構内通信、構内給水等）との取り合いが非常に多く施工前・施工中に各請負業者との調整が必要である。

(8) 工程管理

本工事建物の一部は使用しながらの工事となるため、工程については入居者との調整が必要となるため、工程については入居者の一時移動等も踏まえたものを作成すること。

また、本建物への正規電源の供給について、別途工事【海田市（R7）構内電気線路整備工事】での高圧電気切替・供給と同時に行うため、建物分電盤についてはその供給日（日時未定：2月～3月上旬）までに設置を行うこと。

7 提出書類

監督官が指示する書類

8 完成検査

本工事の完成検査は、現場検査及び書類検査の受検態勢が完了した旨の通知を受けた日から14日以内に検査官により実施する。

# 設計数量表

仕様書番号 4/18

項目	名称	摘要	単位	所要量
I 新宮建築工事				
1 仮設工事				
(1) 遣方			箇所	23
(2) 墨出し	一般	外部	延㎡	34
(3) 墨出し		屋内	延㎡	119
(4) 養生・整理清掃後片付け		一般 内部	延㎡	119
(5) 養生・整理清掃後片付け		外部	㎡	71.8
(6) 内部仕上足場	脚立足場・階高4.0m以下		㎡	119
(7) 外部足場	クビ式足場 先行手摺 内中木 内側ﾌﾞﾗｯｸﾞ足場		㎡	131
(8) 飛散防止ネット張			㎡	131
(9) 外部足場運搬費			式	1
2 土工				
(1) 根切り	つぼ掘 W400×H370		㎡	6.94
(2) 埋戻し、整地			㎡	1.84
(3) 残土処理	場外処分	建設残土	㎡	5.1
3 地業				
(1) 基礎地業	砕石	RC-40	㎡	2.78
4 鉄筋				
(1) 鉄筋加工組立	基礎コンクリート		t	0.26
(2) 鉄筋運搬費	4t車		t	0.26
(3) 鉄筋	D10		t	0.26
5 コンクリート工事				
(1) 土間ｺﾝｸﾘｰﾄ打	基礎コンクリート打		㎡	9.26
(1) -2 土間ｺﾝｸﾘｰﾄ打	材料：生コン 27-15-20		㎡	9.26
(2) 基礎ｺﾝｸﾘｰﾄ補修	打放し・目地払い・ﾍﾟｺﾝ処理		㎡	4.8
6 型枠				
(1) 普通合板型枠	材工共		㎡	28.4
(2) 型枠運搬費	4t車		㎡	28.4
7 鉄骨				
(1) アンカーボルト	Φ13 L=300		本	17
(2) 横胴縁	C-100×50×20×1.6	比重2.88kg/m	kg	600
(3) 開口補強	C-100×50×20×1.6	比重2.88kg/m	kg	258
(4) 胴縁受けアングル	軽山形鋼既製品 2、4穴建物側ビス固定		個	240
(5) 工場加工費	現地調査・設計(施工)図作成・鉄骨数量計算		kg	855
(6) 現場取付費	既存取合い接続部金物溶接含む		kg	854

# 設計数量表

仕様書番号

5/18

項目	名称	摘要	単位	所要量
(7) 運搬費			t	0.85
8 屋根及びとい				
(1) 硬質ポリ塩化ビニ管とい		縦樋径65mm	m	7.36
(2) 硬質ポリ塩化ビニ管とい (集水器含む)		軒樋半丸径125mm	m	18.7
(3) 軒裏鉄板塗装	OP塗 B種	既設ケソ・錆止め含む	m <sup>2</sup>	17.3
(4) 既設破風板塗装	20×150程度		m	18.8
(5) アルミ製軽量庇	L1300・d700程度	材+労	か所	1
(6) アルミ製軽量庇	L1400・d700程度	材+労	か所	2
(7) 塩ビ浸透樹 (樋受)	根切り・地業・埋戻し含む	材+労	か所	2
9 外壁サイディング工事				
(1) 外壁金属サイディング	透湿防水シート共 裏張り断熱材付	縦張り t=15程度	m <sup>2</sup>	74.1
(2) 土台水切り	ガルバリウム鋼板 0.5mm		m	46.9
(3) コーナー役物			m	10.7
10 金属				
(1) 天井点検口	450角		箇所	13
(2) 軽量鉄骨壁下地	スタッド 65@450		m <sup>2</sup>	58.5
(3) 軽量鉄骨壁下地	スタッド 65@450×2	カンパック	m <sup>2</sup>	4.51
(4) 軽量鉄骨壁下地	スタッド 50@450		m <sup>2</sup>	22.5
(5) 屋内壁下地開口補強	900×1000程度	出入口	箇所	2
(6) 屋内壁下地開口補強	900×2000程度	出入口	箇所	2
(7) 屋内天井下地開口部補強	天井点検口	450角	箇所	13
(8) アルミ製三方枠	有効開口750～800程度	d100程度	か所	1
(9) ガルバリウム鋼板製四方枠	窓枠有効開口1245～960程度	d135程度	か所	2
11 左官				
(1) 床コンクリート面直均し仕上 手間のみ			m <sup>2</sup>	33.1
12 建具				
(1) アルミ製ドア	片開き (枠込)	材+労	箇所	6
(2) アルミ製ドア	両開き (枠込)	材+労	箇所	2
(3) アルミ製ドア	引違い (枠込)	材+労	箇所	2
(4) アルミ製ドア	引戸 (枠込)	材+労	箇所	1
13 内外装				
(1) 壁石こうボード張	厚12.5mm		m <sup>2</sup>	107
(2) マリニ化粧板張	厚3mm		m <sup>2</sup>	46.5
(3) 天井ロックール吸音板張り 厚9mm		直張り	m <sup>2</sup>	13.1
(4) 壁紙貼	JIS A6921		m <sup>2</sup>	59.2

# 設計数量表

仕様書番号

6/18

項目	名称	摘要	単位	所要量
(5) ソフト巾木	H100		m	39.1
(6) 化粧石膏ボード張り	厚9.5mm	直張り	m <sup>2</sup>	99.8
(7) ビニル床シート	JIS A5705 厚2.0		m <sup>2</sup>	119
(8) 天井石膏ボード張り	厚9.5mm		m <sup>2</sup>	5.82
14 石工事				
(1) 汚垂石	1枚800×600		m	1.6
15 防水工事				
(1) シーリング	MS-2変成シリコン	10×10程度	m	91.1
16 仕上ユニット				
(1) ステンレス製室名札(屋外)	女子WC ビックグラム	150角程度	枚	2
(2) 室名札	更衣室・湯沸室・男子WC・書庫・所長室 7割正面壁付型		枚	4
(3) トイレブース			m <sup>2</sup>	8.54
(4) 乾式二重床	H100・パーティクルボード・捨張合板×2・際根太含む		m <sup>2</sup>	94.9
(5) ロールカーテン	2700×2200	天井地下補強含む	組	7
II 改修建築工事				
1 撤去工事				
(1) コンクリート撤去	無筋(一部有筋)	コンクリートブレーカー	m <sup>3</sup>	3.53
(2) 仕上げ材等とりこわし	アスベスト含有建材レベル2・3含む		m <sup>2</sup>	119
(3) 間仕切り下地撤去	木製・建具含む		m <sup>2</sup>	41.9
(4) 外壁水切り撤去	庇込	場内運搬・集積含	m	32
(5) 既設外壁鋼板撤去	内部仕上げ含む		m <sup>2</sup>	2.97
(6) アルミ製建具撤去	両開き 枠共		か所	2
(7) アルミ製建具撤去	片開き 枠共		か所	2
(8) アルミ製建具撤去	引違窓 枠共	1.27×0.97程度	か所	2
(9) 軒樋撤去	集水器含む		m	18.7
(10) 壁樋撤去			m	7.36
(11) 産業廃棄物処理	混載	収集運搬込	式	1
(12) 産業廃棄物処理	コンクリート	リサイクル 収集運搬込	式	1
(13) 撤去材運搬		4 t - 2 t 積級	式	1
III 新営機械設備工事				
1 配管工事				
(1) 水道用耐衝撃性硬質ポリ塩化ビニル管		HIVP20A 機械室・便所配管	m	2.1
(2) 水道用耐衝撃性硬質ポリ塩化ビニル管		HIVP25A 機械室・便所配管	m	2.36
(3) 水道用耐衝撃性硬質ポリ塩化ビニル管		HIVP20A 地中配管	m	5.38
(4) 水道用耐衝撃性硬質ポリ塩化ビニル管		HIVP25A 地中配管	m	4.01
(5) 水道用耐衝撃性硬質ポリ塩化ビニル管		HIVP40A 地中配管	m	4.53



# 設計数量表

仕様書番号

8/18

項目	名称	摘要	単位	所要量
<b>2 撤去工事</b>				
(1) 空調機撤去	再使用（本工事で使用）	1Φ100V1.5馬力	組	1
(2) 空調機撤去	再使用（再使用なし）	3Φ200V2.5馬力	組	2
(3) 和風大便器	ロータンク式	再使用なし	組	1
(4) 壁掛小便器		再使用なし	組	2
(5) 手洗い器		再使用なし	組	1
(6) 水栓		再使用なし	個	2
(7) 仕切弁	15A	再使用なし	個	1
(8) 給水配管	SGP15A	再使用なし	m	8.2
<b>V 新営電気設備工事</b>				
<b>1 配管工事</b>				
(1) プルボックス	露出形ステンス	300角	個	1
(2) プルボックス	露出形ステンス	100角	個	1
(3) メタルモール	屋内露出 B形		m	23.3
(4) 保護用合成樹脂被覆銅管	屋外露出 GLT54	地中から立上	m	3.15
(5) 厚鋼電線管	屋外露出 溶融亜鉛メッキ	G22	m	4
(6) 金属ダクト	W600×d150～200程度		m	0.8
(7) スイッチ(コンセント)ボックス	金属製 隠蔽(壁埋込)		個	13
(8) スイッチ(コンセント)ボックス	露出ボックス・メタルモール用		個	12
<b>2 配線工事</b>				
(1) 600V架橋ボリフェレン絶縁耐燃性ボリフェレンケーブル		CET38sq 地中管路・天井内	m	18.5
(2) 600V絶縁ケーブル	EM-EEF-2.0mm-2C	天井ころがし(センサー線合)	m	138
(3) 600V絶縁ケーブル	EM-EEF-2.0mm-3C	天井ころがし	m	41.6
(4) 600V絶縁ケーブル	EM-EEF-1.6mm-2C	天井ころがし	m	43.3
(5) 600V絶縁ケーブル	EM-EEF-1.6mm-3C	天井ころがし	m	6.34
(6) 600V絶縁電線	EM-IE14sq	地中管路・天井内	m	18.5
(7) 空調機用ケーブル	EM-EEF-2.0mm-4C	配管内	m	4
(8) 空調機用連絡線	EM-EEF-2.0mm-3C	配管内	m	3.2
<b>3 電灯設備</b>				
(1) コンセント	2EET	プレート樹脂製	個	3
(2) コンセント	EET	プレート樹脂製	個	1
(3) コンセント	15A×2口	プレート樹脂製	個	14
(4) LED照明器具(タウライト埋込形)		LRS1・LRS11(天井切込み寸法100φ) 照明制御装置有	個	8
(5) 照明制御器(センサー)			個	6
(6) LED照明器具	40W×2灯相当 再使用品	天井直付 労務のみ	台	11
(7) LED照明器具	40W×1灯相当 天井直付・バグ吊	LSS1-4・LSS9-4 同等	台	1
(8) 照明器具等スイッチ	ホテルスイッチ	1口 プレート樹脂製	個	2
(9) 照明器具スイッチ	1口 プレート樹脂製		個	3

# 設計数量表

仕様書番号

9/18

項目	名称	摘要	単位	所要量
(10) 照明器具スイッチ	2口 プレート樹脂製		個	2
(11) 分電盤	MCCB3P75A (主幹)	MCCB20A×16 ELCB20A×6	面	1
4 テレビ設備				
(1) テレビアンテナ (地デジ)	アンテナスト含む	20素子アンテナ	式	1
(2) 2分配器	テレビ用		個	1
(3) テレビコンセント (地デジ)			個	2
(4) 耐燃性ポリエチレンシース同軸ケーブル		EM-5C-FB	m	23.9
(8) 給水配管	SGP15A	再使用なし	m	0
VI 改修電気設備工事				
1 撤去工事				
(1) 照明器具撤去 (再使用)	LED器具40W×2灯相当	天井直付 再使用	個	11
(2) 分電盤撤去	MCCB50A 20A×8	ホーム分電盤 再使用なし	面	1
(3) 屋外手元開閉器撤去	ELCB20A 鋼製ボックス	再使用なし	面	2
(4) 電気配管撤去	VE20	屋外・再使用なし	m	6.5
(5) 電気ケーブル撤去	EEF2.0-4C	屋外・再使用なし	m	6.5
(6) 引込線撤去	DV8.0-3C	屋外・再使用なし	m	17
VII アスベスト調査				
1 アスベスト調査				
(1) 採取・自治体への報告・諸経費		2検体：天井ボード・ラスタル壁	式	1
(2) 分析・調査	JIS A 1482-1	定性分析	検体	2
(3) 分析・調査	JIS A 1482-3	定量分析	検体	2

## 参考機器等材料一覧表

工事件名：海田市（R7）19号建物改修工事

【使用機器等参考メーカー及び型番】

品名（セット名）	セット内容	製造元	型番	数量
乾式二重床	H=100	フジビ	79-707CP-F	94.9㎡分
アルミ軽量庇	d700 ステなし	ダイケン	RS-KS	3組
金属サイディング	裏張り断熱材付 縦張t=15以上 透湿防水シート共	アイビー工業	SP-ガラスパン	74.1㎡分
壁掛手洗器セット	壁掛け手洗器 JIS L710	TOTO	L30DM	3組
	台付自動水栓(単水栓・自己発電)	TOTO	TLE28501JA	
	水石けん入れ	TOTO	TS126AR	
	取付金具	TOTO	TL220D	
	床排水金具（ストラ）	TOTO	T22BS	
床置床排水大便器セット	大便器	TOTO	CS464M	3組
	フラッシュバルブ	TOTO	TEVN10EC	
	ウォシュレット	TOTO	TCF5830S+TCA350	
	ウォシュレット接続金具	TOTO	TH343R	
	棚付き二連紙巻器	TOTO	YH702	
床置ストール小便器	自動洗浄小便器 自己発電	TOTO	UFS910W	2個
汚垂石	800×600	LIXIL	アースステップ 800×600	3枚(1.8m)
ロールカーテン	2700×2200	ニチベイ	ラファイ遮光 プレート式	7組
プロジェクター用壁紙	教場西壁面	サンゲツ	RE55021・55859・55194・55195	1式

※参考品番を使用の場合も同等品を使用の場合も工事前に材料承認申請を行い承認を受ける

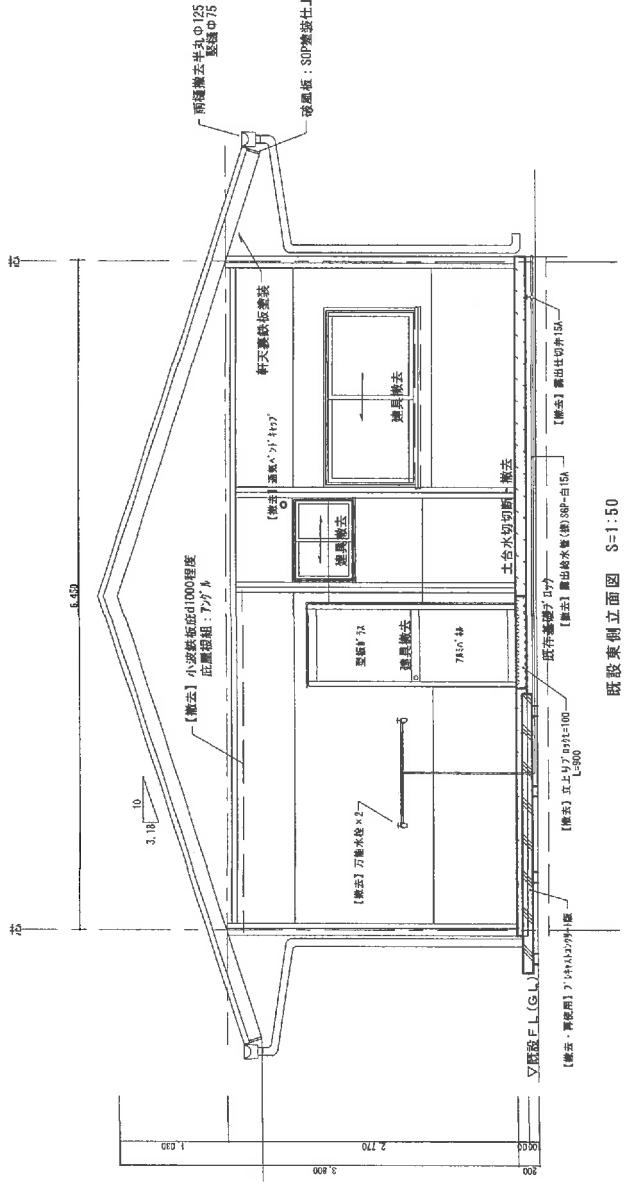
## 【官給品】

品名（セット名）	セット内容	製造元	型番	数量
空調機【再使用品】	空調機 3Φ200V2.5馬力（再使用） 空調機架台			2組
空調機①【撤去・移設】	空調機 1Φ100V1馬力（再使用） 空調機架台			1組
【新】空調機	空調機 3Φ200V2.5馬力（床置）			1組



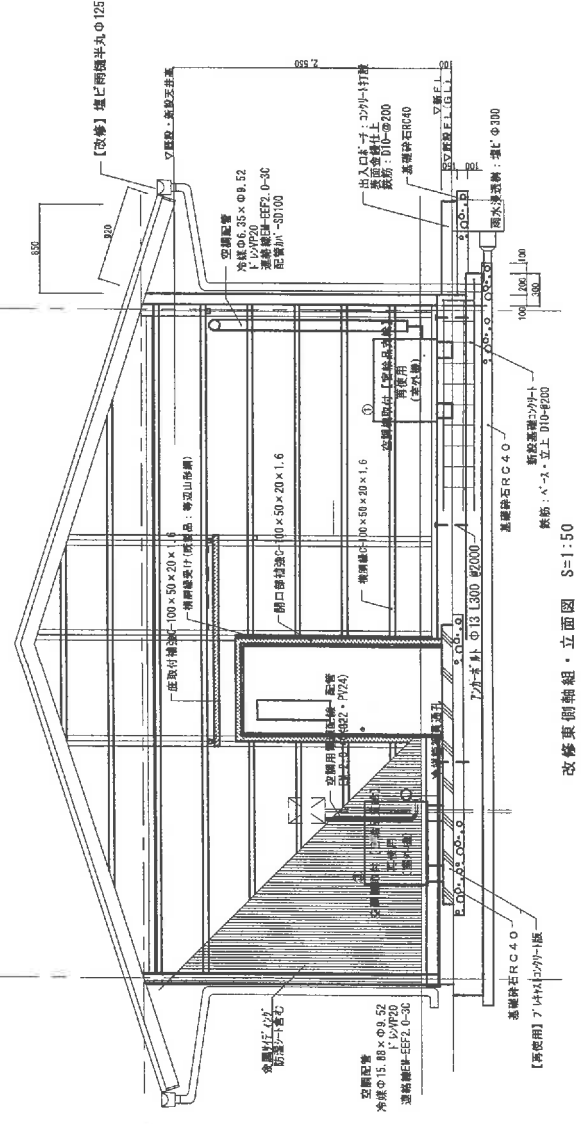






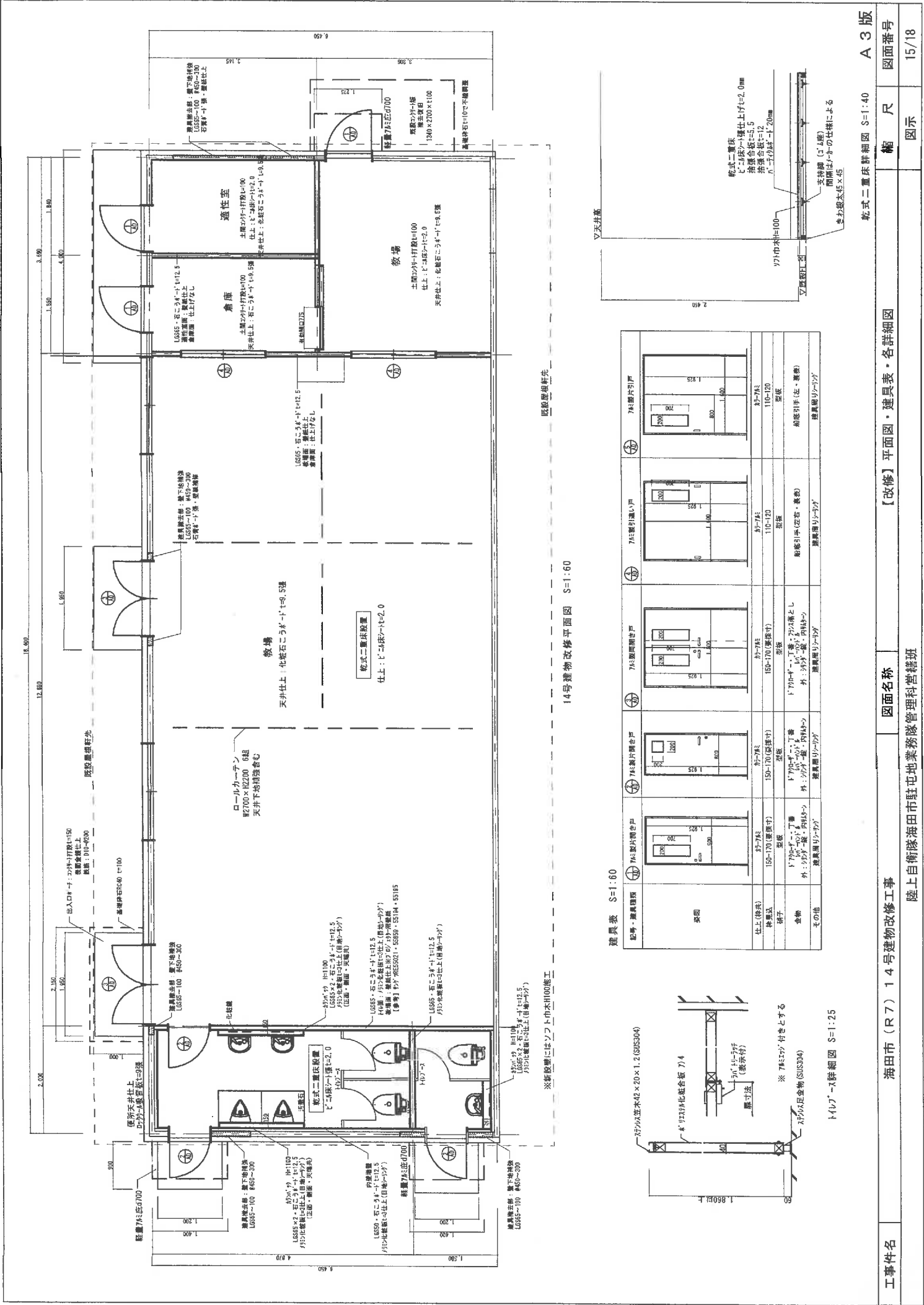
既設東側立面図 S=1:50

※外観設備：クサビ式足場 先行手摺 内印木 内側ブラケット足場  
飛散防止ネット張り



既設西側立面図 S=1:50

改修東側軸組・立面図



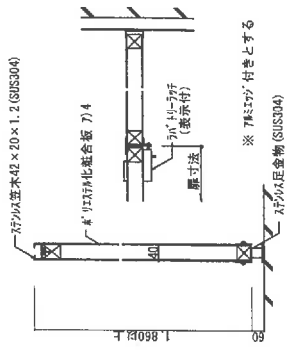
既設階段軒先

14号建物改修平面図 S=1:60

既設階段にはソフト巾木H100施工

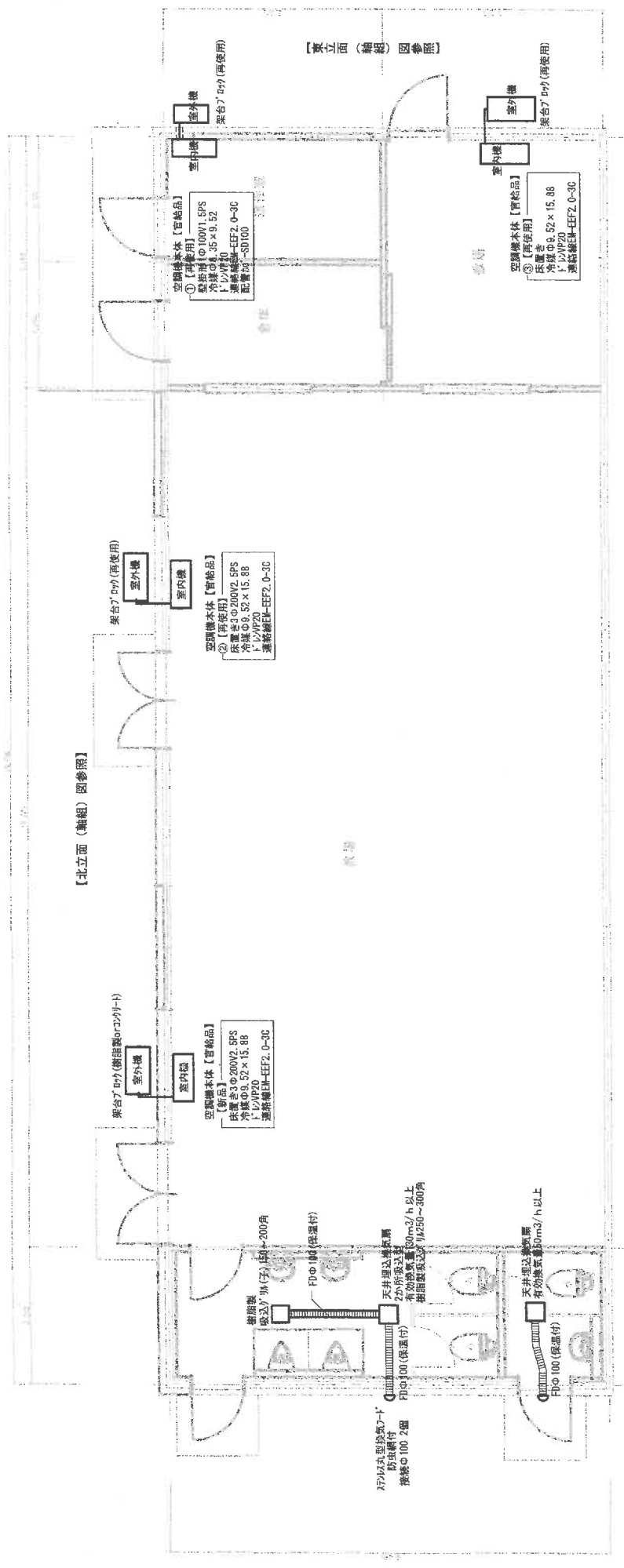
建具表 S=1:60

記号・建具種類	7A5扉片開き戸	7A5扉片開き戸	7A5扉片開き戸	7A5扉片開き戸	7A5扉片開き戸	7A5扉片開き戸	7A5扉片開き戸
扉種	扉種	扉種	扉種	扉種	扉種	扉種	扉種
仕上(枠材)	仕上(枠材)	仕上(枠材)	仕上(枠材)	仕上(枠材)	仕上(枠材)	仕上(枠材)	仕上(枠材)
枠構造	枠構造	枠構造	枠構造	枠構造	枠構造	枠構造	枠構造
金物	金物	金物	金物	金物	金物	金物	金物
その他	その他	その他	その他	その他	その他	その他	その他



1/2巾木H=100





【北立面 (軸組) 図参照】

【東立面 (軸組) 図参照】

架台7 D7 (再使用)  
 室外機  
 室内機  
 空調機本体【管給品】  
 ②【再使用】  
 床置き3φ200V2.5PS  
 外機φ9.52 x 15.88  
 F.12/P20  
 連絡機E1-EF2.0-3C

架台7 D7 (標準型コンパクト)  
 室外機  
 室内機  
 空調機本体【管給品】  
 【新品】  
 床置き3φ200V2.5PS  
 外機φ9.52 x 15.88  
 F.12/P20  
 連絡機E1-EF2.0-3C

空調機本体【管給品】  
 ①【再使用】  
 床置き3φ100V1.5PS  
 外機φ8 x 9.52  
 F.12/P10  
 連絡機E1-EF2.0-3C  
 配管加-SD100

架台7 D7 (再使用)  
 室外機  
 室内機  
 空調機本体【管給品】  
 ③【再使用】  
 床置きφ9.52 x 15.88  
 外機φ9.52 x 15.88  
 連絡機E1-EF2.0-3C

天井埋込換気機  
 FPφ100 (保潔付)  
 天井埋込換気機  
 FPφ100 (保潔付)  
 天井埋込換気機  
 FPφ100 (保潔付)

天井埋込換気機  
 FPφ100 (保潔付)  
 天井埋込換気機  
 FPφ100 (保潔付)

工事件名	海田市 (R7) 14号建物改修工事	図面名称	【改修】換気設備図・空調設備図	縮尺	1:60	図面番号	17/18
------	--------------------	------	-----------------	----	------	------	-------

