

令和7年8月28日

姫路駐屯地におけるオープンカウンター方式による見積依頼について

- 1 本リストは、オープンカウンター方式実施要項に基づく手続が必要です。
- 2 本方式は随意契約を前提とした見積依頼であり、有効な見積書をもって申込みをした者のうち、予定価格の制限の範囲内で最低の価格の見積書をもって申込みをした者を契約の相手方とします。
- 3 件名リスト

番号	件名	納入（履行）場所	納期（履行期限）	見積依頼書公表日	見積書提出期限	見積合わせの日時	防衛省競争参加資格	備考
45	姫路（7）桑ノ木C棟 クロス張り作業	桑ノ木宿舎C棟 棟（細部仕様書のとおり）	7.10.31	7.8.28	7.9.3 11時00分	7.9.3 11時00分	なし	総品目総額決定 同等品判定依頼 書提出期限： 令和7年9月1日 13時00分

4 適用する契約条項

駐屯地用標準契約の役務請負契約条項、談合等の不正行為に関する特約条項、暴力団排除に関する特約条項とする。

5 仕様書の交付場所、契約条項等を示す場所、問合せ先及び提出先

〒670-0881 兵庫県姫路市峰南町1-70 契約機関名（担当）：陸上自衛隊姫路駐屯地 第352会計隊姫路派遣隊（濱尾）

電話番号：079-222-4001（内線347） FAX：079-222-4006 メールアドレス：ma347fin-ma@inet.gsdf.mod.go.jp

仕様書の内容に関する問い合わせ先：）姫路駐屯地業務隊 福本（内線379）

仕 様 書

- 1 役務件名：姫路（7）桑ノ木宿舎C棟クロス張り作業
- 2 役務場所：兵庫県姫路市峰南町1-21（桑ノ木宿舎C棟）
- 3 工 期：契約締結日～令和7年10月31日（金）

工 事	項 目	差注単位	1戸当たりの数量	備 考
建築工事	内外装工事	壁クロス張り	5戸	20.30㎡

4 一般事項

- (1) 本仕様書は、「姫路（7）桑ノ木C棟クロス張り作業」に適用する。
- (2) 本役務は、本仕様書及び図面によるほか、次に掲げる標準仕様書及び監督官の指示の指示により施工するものとし、特に記載、指示なくとも技術的に当然なすべきことは契約相手側の負担により確実に実施すること。
- (3) 役務は、全て丁寧かつ確実に実施すること。
- (4) 図面に記載なき材料及び工法等は、標準仕様書によるほか使用する材料等の使用による。
- (5) 喫煙は、請負業者車両内を除き禁止するとともに施工中及び歩行しながらの喫煙も禁止する。また、役務場所以外の立ち入りを禁止する。役務の都合上、やむを得ず立ち入る必要の際は監督官と事前に協議し住人等の立会下で行う。
- (6) 実施時間は、平日の午前8時15分から午後5時までとしこの時間外や土曜・日曜・祝日等に実施の必要がある場合は、監督官と事前協議のうえ届出したる後、監督官の指示に従う。
- (7) 宿舎からの電気・水道は使用しないものとする。
- (8) 請負業者は、役務実施に先立ち監督官と協議のうえ役務工程表を作成し、監督官に提出することとし了解を得たのち役務を実施すること。
- (9) 役務に際し、関係各官公署等への届出等が必要である場合は、請負者の責任において迅速に処理することとし、届出処理後の控え各一部を監督官に提出するものとする。
- (10) 役務に際し、製作図・承認図・図面及び見本等が必要な場合もしくは監督官から指示のあった場合は、速やかに監督官に提出し、承認を得ること。
- (11) 請負者は、役務の主要な段階及び監督官の指示する場所において写真撮影を実施すること。項目は、着手前・実施中・見隠れ部分・完成・使用材料及び監督官の指示する場所とし、作業完了後、速やかにA4判アルバムに整理のうえ提出すること。
- (12) 役務は、請負業者の責任施工とし、施工に伴い破損した部分については監督官へ報告のうえ指示に従い速やかに復旧すること。
- (13) 役務請負着手に先立ち、事前に現地を確認すること。また、役務は図面より現地の取合いを優先する。
- (14) 現場の納まりや取り合せ等により、材料の寸法や取付位置または取付工法を変更する場合は監督官の指示を受けて行うこと。また、これにより数量を多少増減する等の軽微な変更が生じた場合においては、請負金額の変更及び工期の延長は行わないものとする。
- (15) 役務に際し、新設または既設部分への補強及び養生等が必要な箇所は、適切に施工すること。
- (16) 実施中の安全管理には十分留意し、必要に応じて保安灯等の危険防止のための措置を講じるものとする。
- (17) 本役務の提出書類は、以下のとおりとし期限までに提出すること。
 - ア 内訳明細書（契約後速やかに）
 - イ 工程表（契約後速やかに）
 - ウ 現場代理人等通知書（契約後速やかに）

- エ 現場代理人経歴書（契約後速やかに）
- オ 下請負者通知書（契約後速やかに）
- カ 打合せ簿（その都度）
- キ 着手届（着工時）
- ク 材料等承認図（その都度）
- ケ 材料搬入報告書（その都度）
- コ 完成通知書（竣工時）
- サ 発生材調査（竣工後速やかに）
- シ 施工写真（竣工後速やかに）
- ス その他監督官が指示するもの

- (18) 本役務の完成検査は、役務完了後、検査官が仕様書に基づき検査を実施し合格をもって完了とする。その際、手直しが生じた場合速やかに手直しを実施し、再度検査を実施し合格をもって完了とする。
- (19) その他、不明な事項等は、その都度監督官と協議すること。

5 特記事項

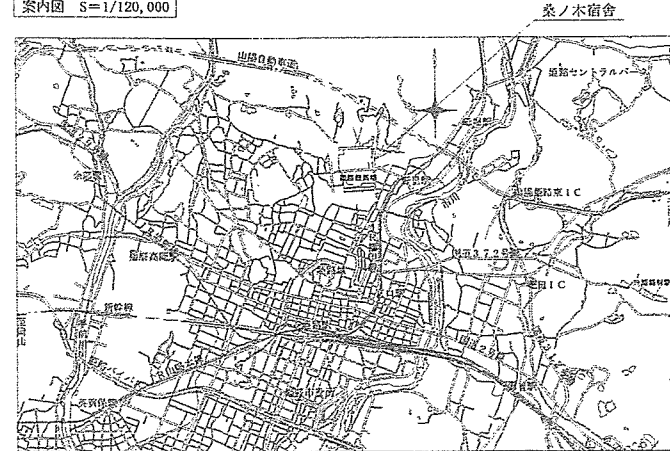
- (1) 本仕様書及び図面記載数量及び寸法は、標準数量及び寸法につき施工に際して細部現地確認し各作業を実施すること。
- (2) 本役務に使用する主要材料・規格等については、公共工事標準仕様書の各外灯する項目によるほか下表のとおり及び同等品以上とする。また、下表に示さないその他の材料については監督官の承認を得たのち使用すること。

工 種	材 料 名	メーカー・規格等	備 考
建築工事	壁紙クロス	サンゲツ SPシリーズまたは同等品以上	

細部の作業箇所は、監督官が指示する。

- (3) 入札参加予定業者は、必ず現地確認を実施し入札等に参加すること。

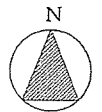
案内図 S=1/120,000



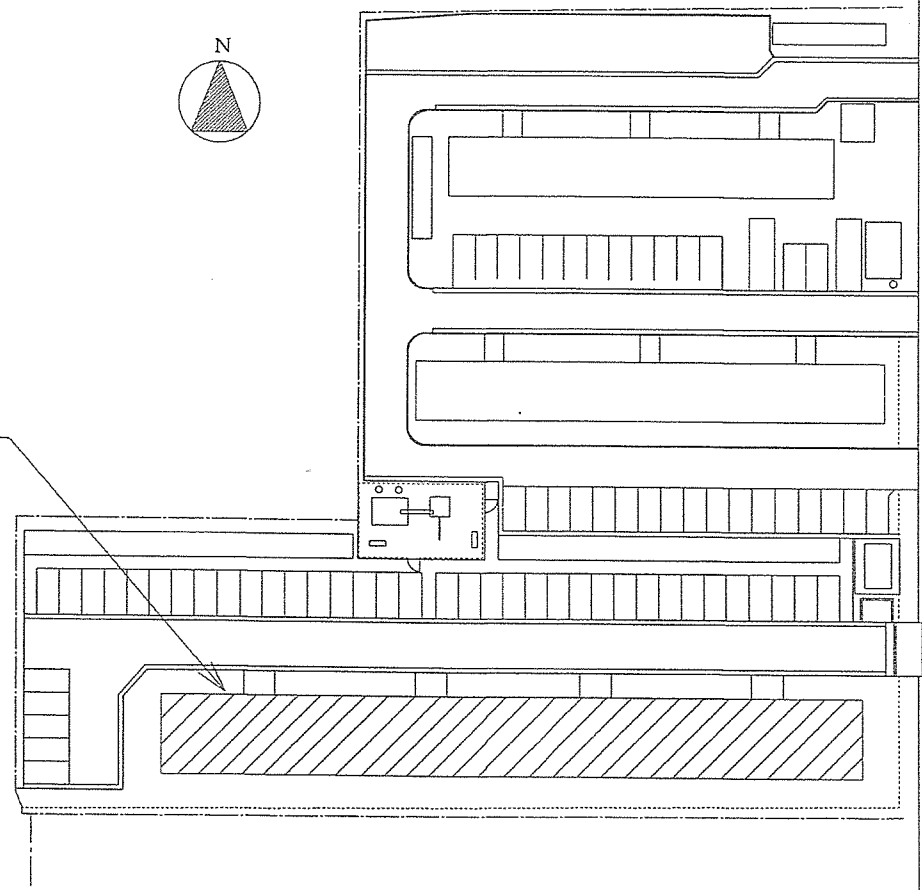
役 務 名	姫路（7）桑ノ木宿舎C棟クロス張り作業	図面番号	1
種 別	案内図・設置図・請元一覧	縮 尺	

陸上自衛隊姫路駐屯地業務隊厚生科

桑ノ木宿舎C棟配置図 S=1/1, 200



役務実施予定場所
桑ノ木宿舎C棟



至巨国神社

至姫路競馬場

役 務 名	姫路(7) 桑ノ木宿舎C棟クロス張り作業	図面番号	2
種 別	案内図・設置図・平面図	縮 尺	
陸上自衛隊姫路駐屯地業務隊厚生科			



補修面積一覧表

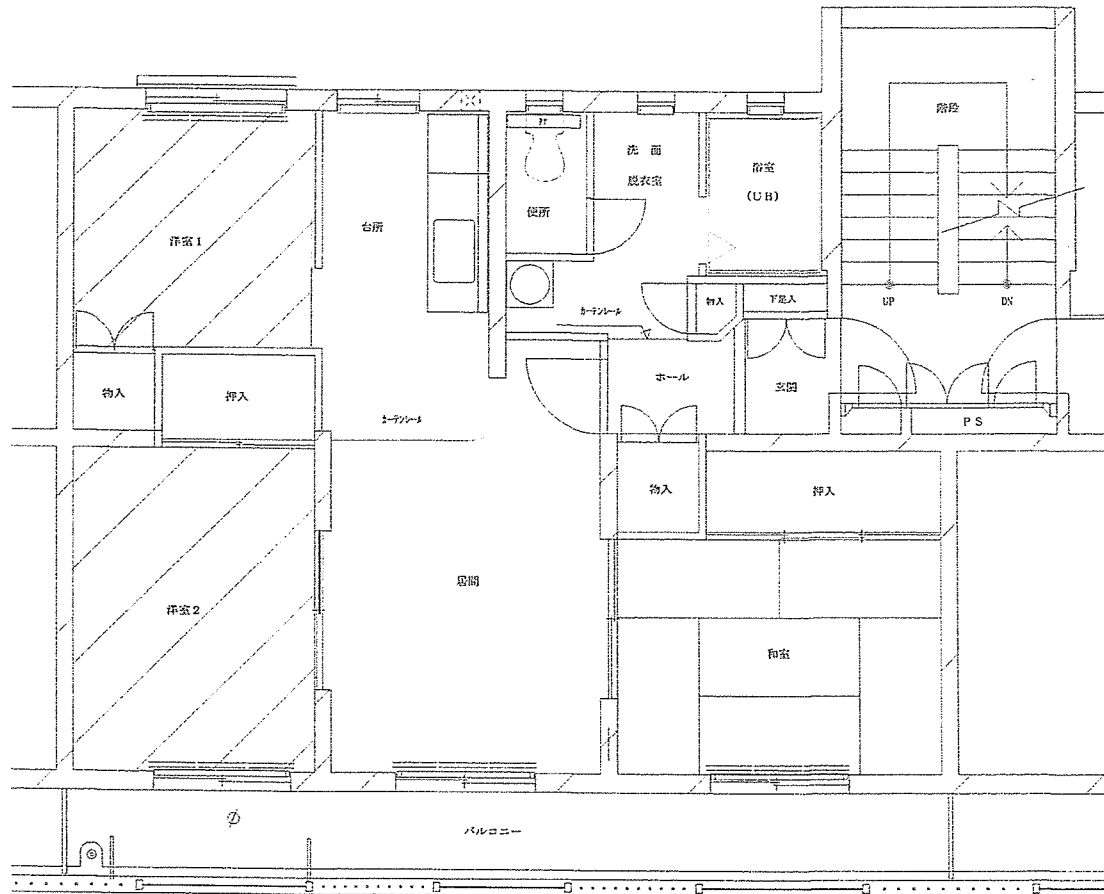
部屋名称	クロス張り面積	クロス張り枚数	合計枚数
洋室1	11.1㎡		11.1㎡
洋室2	9.2㎡		9.2㎡
和室			
居間・台所			
便所			
洗面・脱衣所			
ホール・玄関			
小計	20.3㎡		20.3㎡

補修面積一覧表【

部屋名称	クロス張り面積	クロス張り枚数	合計枚数
洋室1	11.1㎡		11.1㎡
洋室2	9.2㎡		9.2㎡
和室			
居間			
便所			
洗面・脱衣所			
ホール・玄関			
小計	20.3㎡		20.3㎡

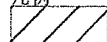
補修面積一覧表【

部屋名称	クロス張り面積	クロス張り枚数	合計枚数
洋室1	11.1㎡		11.1㎡
洋室2	9.2㎡		9.2㎡
和室			
居間			
便所			
洗面・脱衣所			
ホール・玄関			
小計	20.3㎡		20.3㎡



桑の木宿舎C棟 C規格平面図 1:50

凡例



: 作業実施部屋

役 務 名	姫路(7)桑ノ木宿舎C棟クロス張り作業	図面番号	3
種 別	配置図・平面図・設備図	縮 尺	
陸上自衛隊姫路駐屯地業務隊厚生科			

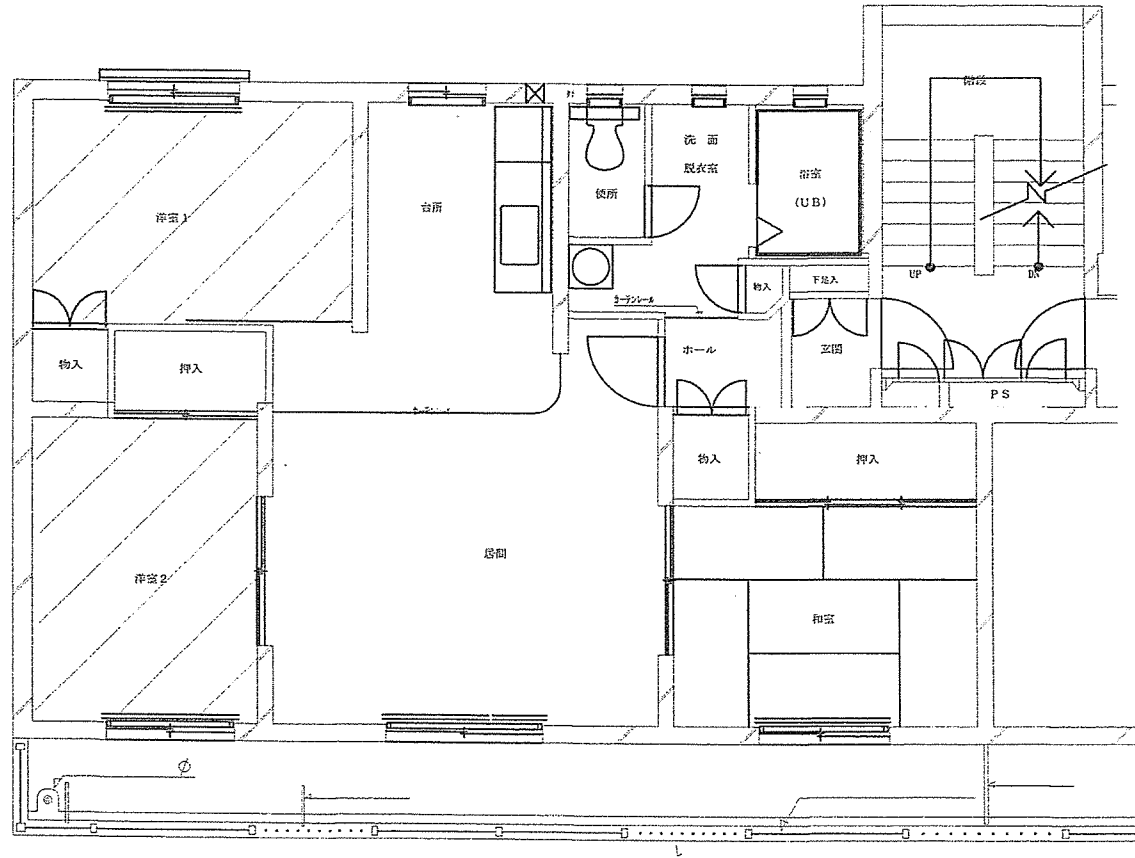


補修面積一覧表【

部屋名称	㎡(㎡)	㎡(㎡)	合計数量
洋室1	11.1㎡		11.1㎡
洋室2	9.2㎡		9.2㎡
和室			
居間			
便所			
洗面・脱衣所			
ホール・玄関			
小計	20.3㎡		20.3㎡

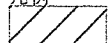
補修面積一覧表【

部屋名称	㎡(㎡)	㎡(㎡)	合計数量
洋室1	11.1㎡		11.1㎡
洋室2	9.2㎡		9.2㎡
和室			
居間			
便所			
洗面・脱衣所			
ホール・玄関			
小計	20.3㎡		20.3㎡



桑の木宿舎C棟 D規格平面図 1:50

凡例



: 作業実施部屋

役務名	姫路(7)桑ノ木宿舎C棟クロス張り作業	図面番号	4
種別	配線図・平面図・設備図	縮尺	
陸上自衛隊姫路駐屯地業務隊厚生科			

令和7年 ○月 ○日

同等品判定依頼書(書き方)

分任契約担当官
陸上自衛隊姫路駐屯地
第352会計隊姫路派遣隊長 伊藤 実枝子 殿

住 所
会 社 名
代表者氏名
担当者名
連 絡 先
(注) 押印を省略する場合には担当者名及び連絡先を記載すること。

下記の応札(見積) 予定物品が調達要求物品と同等であるかを判定願います。

記

調達要求番号	品 名	仕様書品名	同等品製品名
	壁紙クロス	サンゲツ SP シリーズ	同等品の品名 製品コード等

添付書類等：

(カタログ等諸元が判断可能なもの)

令和 年 月 日

会 社 名
代表者氏名 殿
(判定依頼書提出者が記入しておくこと)

分任契約担当官
陸上自衛隊姫路駐屯地
第352会計隊姫路派遣隊長 伊藤 実枝子

同等品判定結果通知書

上記応札(見積) 予定物品について、次のとおり判定する。

判 定：同等品として 承認する。
承認しない。

上記申請について、次のとおり確認した。

分任物品管理官等記入欄	要求元記入欄
要求元の所見を確認した。 確認年月日：	仕様及び物品番号・品名との適合を確認した結果 同等品として(認める・認めない) 確認年月日： 確認者所属・階級・氏名：

令和 年 月 日

同等品判定依頼書（見積依頼番号45）

提出期限令和7年9月1日 13時00分

分任契約担当官

陸上自衛隊姫路駐屯地

第352会計隊姫路派遣隊長 伊藤 実枝子 殿

住 所

会 社 名

代表者氏名

担当者名

連 絡 先

下記の応札（見積）予定物品が調達要求物品と同等であることを判定願います。

記

調達要求番号	品 名	仕様書品名	同等品製品名
	壁紙クロス	サンゲツ SP シリーズ	

添付書類等：

（カタログ等諸元が判断可能なもの）

令和 年 月 日

殿

分任契約担当官

陸上自衛隊姫路駐屯地

第352会計隊姫路派遣隊長 伊藤 実枝子

同等品判定結果通知書

上記応札（見積）予定物品について、次のとおり判定する。

判 定：同等品として 承認する。
承認しない。

上記申請について、次のとおり確認した。

分任物品管理官等記入欄	要求元記入欄
要求元の所見を確認した。	仕様及び物品番号・品名との適合を確認した結果 同等品として（認める・認めない）
確認年月日：	確認年月日：
	確認者所属・階級・氏名：