

# 公 告

分任契約担当官  
陸上自衛隊千僧駐屯地  
第352会計隊長 大山 堅郎

以下のとおり一般競争入札を実施するので、「入札及び契約心得」及び「契約条項」を承知のうえ参加されたい。

## 1 入札事項

契約実施計画番号		調 達 要 求 番 号		物 品 番 号		仕 様 書 番 号	
5QGB10401200		5RL81A00036 0001					
品名 または 件名							
千僧（7）駐屯地建物防火戸・排煙窓等故障調査							
部品番号 または 規格							
仕様書のとおり							
使 用 器 材 名							
数 量	単 位	銘 柄	使 用 期 限 等	グ ル ー プ	指 定	検 査	包 装
1.00	ST						
納地または工事場所				引 渡 場 所			
千僧駐屯地							
搬 入 場 所				納 期 ま た は 工 期			
				令和7年9月30日（火）			

## 2 競争参加資格

次のいずれかであること

全省庁統一資格の「役務の提供等」に係る等級がA、B、C、D等級であること

ただし、細部は注意事項による。

## 3 契約条項を示す場所

陸上自衛隊千僧駐屯地 第352会計隊契約班

## 4 説明会及び入札執行の日時場所

説明会日時場所：実施しない

入札日時場所：令和7年7月30日（水）10時00分 会計隊入札室

## 5 保証金

入札保証金：免除 契約保証金：免除

## 6 落札決定方式及び契約方式

落札決定方式：総品目総額 契約方式：一般競争

## 7 注意事項

詳細は別紙のとおり

## 1 競争参加資格

- (1) 予算決算及び会計令第70条の規定に該当しない者であること。なお、未成年者、被保佐人又は被補助人であつて契約締結のために必要な同意を得ている者は、同条中、特別の理由がある場合に該当する。
- (2) 予算決算及び会計令第71条の規定に該当しない者であること。
- (3) 令和7・8・9年度全省庁統一資格「**役務の提供等**」であつて、**D等級以上**に格付けされ、近畿地域の競争参加資格を有する者又は、当該競争参加資格を有していない者で、入札書の受領期限までに競争参加資格審査を受け、競争参加資格者名簿に登録された者であること。
- (4) 都道府県警察から暴力団関係業者として防衛省が発注する工事等から排除するよう要請があり、当該状態が継続している有資格業者については、競争参加を認めない。
- (5) 入札後、契約を締結するまでの間に、都道府県警察から暴力団関係業者として防衛省が発注する工事等からは排除するよう要請があり、当該状態が継続している有資格業者とは契約を行わない。
- (6) 入札心得に定める「暴力団排除に関する誓約事項」に基づく誓約を行わない者の競争参加は認めない。
- (7) 契約担当官等から指名停止の措置を受けている期間中の者でないこと。（協力者を含む。）
- (8) 防衛省大臣官房衛生監、防衛政策局長、防衛装備庁長官又は陸上幕僚長から「**装備品等及び役務の調達に係る指名停止等の要領**」に基づく指名停止の措置を受けている期間中のものでないこと。
- (9) 前号により現に指名停止を受けている者と資本関係又は人的関係のあるものであつて、当該者と同種の物品の売買又は製造若しくは役務請負について防衛省と契約を行おうとする者でないこと。
- (10) 原則、現に指名停止を受けている者の下請負については認めない。ただし、真にやむを得ない事由を該当する省指名停止権者が認めた場合には、この限りでない。

## 2 契約条項等を示す場所

仕様書及び入札資料は、下記に示す期間、第352会計隊契約班窓口において配布する。

令和7年7月15日（火）～令和7年7月30日（水）（土曜日曜祝日を除く0900～1600）

3 落札決定方式：**総額**決定。ただし、同価の場合は抽選を行う。

## 4 入札保証金及び契約保証金：免除

## 5 入札及び契約条件

- (1) 落札決定にあつては入札書に記載された金額に当該金額の10%に相当する金額を記載した金額(当該金額に1円未満の端数があるときは、その端数金額を切り捨てるものとする。)をもって落札金額とするので、入札者を消費税、地方消費税の課税事業者、免税事業者であることに拘わらず入札書には、見積もった金額の110分の100を記載すること。（**消費税抜き金額を記載**）
- (2) **落札者が「入札及び契約心得」に従つて契約の締結手続きをしない場合には、落札者が契約締結に応じないものとみなし、落札金額の100分の5に相当する金額を違約金として徴収し、契約者が契約を履行しない場合は、契約金額の100分の10以上の金額を違約金として徴収する。**
- (3) 予定価格に達しない場合は、再度入札を実施する。また、入札金額が同額による場合は当該入札に係りの無い職員によりくじ引きを実施し、再度の入札となった場合は別途連絡する。
- (4) 落札者は、契約書を作成する。契約書の記載要領の細部については、落札決定後落札者に説明する。

## 6 入札の無効

- (1) FAXによる入札
- (2) 第1項に示す競争に参加する者に必要な資格のない者が行った入札
- (3) 入札金額、入札者氏名及び押印が判明し難い入札
- (4) その他入札に関する条件に違反した入札
- (5) 入札者等が実施した誓約に虚偽があつた場合又は誓約に反する事態が生じた場合は、当該入札者が提出した入札書等は無効となる。

7 適用する契約条項

駐屯地用標準契約の役務請負契約条項、談合等の不正行為に関する特約条項、暴力団排除に関する特約条項とする。

8 その他

- (1) **入札に参加を希望する者は、「入札及び契約心得」及び「契約条項」の内容について承知のうえ、参加して下さい。**なお、入札及び契約心得等は、陸上自衛隊中部方面会計隊ホームページ（アドレスは本公告8項(6)に記載）又は第352会計隊契約班窓口にて閲覧できます。
- (2) 電報・電話等による入札は認めません。
- (3) 郵便による入札の場合は、**令和7年7月29日(火) ※17時必着(書留郵便)**
- (4) 競争に参加する者は、資格審査結果通知書(写)を入札日前日までに持参するかFAXにて送付されたい。
- (5) 代表者以外での入札については、入札までに委任状を提出してください。
- (6) その他入札及び契約事項に関する問い合わせ先

〒664-0014 兵庫県伊丹市広畑1-1  
陸上自衛隊千僧駐屯地 第352会計隊契約班 担当 谷口  
電 話 072-781-0021 (内線3346)  
FAX 072-779-6700  
メール [ma352fin-ma@inet.gsdf.mod.go.jp](mailto:ma352fin-ma@inet.gsdf.mod.go.jp)

仕様書等に関する問い合わせ先

陸上自衛隊千僧駐屯地 業務隊管理科 担当 秋田  
電 話 072-781-0021 (内線3824)

本公告は、陸上自衛隊千僧駐屯地 第352会計隊契約班のほか  
伊丹駐屯地、姫路駐屯地、青野原駐屯地、自衛隊阪神病院の各会計隊及び会計課  
中部方面会計隊ホームページ <https://www.mod.go.jp/gsdf/mae/mafin/>に掲載しています。

# 市価調査書

7月24日(木)  
17時までには返送をお願いします

分任契約担当官  
陸上自衛隊千僧駐屯地  
第352会計隊長 大山 堅郎 殿

※契約金額については見積金額に10%に相当する額を加算（円位未満切捨て）した金額とします。

¥ (消費税を含まない)

履行場所： 千僧駐屯地

履行期間： 令和7年9月30日

## 内 訳 (外税)

㊞

	品 名	規 格	単 位	数 量	単 価	金 額	備 考
1	千僧（7）駐屯地建物防火戸・排煙窓等故障調査	仕様書のとおり	ST	1			
2		以下余白					
3							
4							
5							
6							
7							
8							
9							
10							
11							
12							
13							
14							
15							

※価格算定の内訳が確認できる資料を添付してください

- なつ印は鮮明に、訂正箇所には代表者印、2枚続きには割印を
- 上記の公告又は通知に対して「入札及び契約心得」及び「標準契約書等」の契約条項を承諾のうえ入札見積いたします。
- 当社(私(個人の場合)、当団体(団体の場合))は、暴力団排除に関する誓約書に定める事項について誓約いたします。

# 入札書

分任契約担当官  
陸上自衛隊千僧駐屯地  
第352会計隊長 大山 堅郎

殿

※契約金額については見積金額に10%に相当する額を加算（円位未満切捨て）した金額とします。

¥

(消費税を含まない)

履行場所：千僧駐屯地  
履行期間：令和7年9月30日  
入札期日：令和7年7月30日  
契約保証金：免除

㊞

## 内訳（外税）

	品名	規格	単位	数量	単価	金額	備考
1	千僧（7）駐屯地建物防火戸・排煙窓等故障調査	仕様書のとおり	ST	1			
2		以下余白					
3							
4							
5							
6							
7							
8							
9							
10							
11							
12							
13							
14							
15							

※価格算定の内訳が確認できる資料を添付してください

- なつ印は鮮明に、訂正箇所には代表者印を
- 上記の公告又は通知に対して「入札及び契約心得」及び「標準契約書等」の契約条項を承諾のうえ入札見積いたします。
- 当社(私(個人の場合)、当団体(団体の場合))は、暴力団排除に関する誓約書に定める事項について誓約いたします。

# 千僧（7）駐屯地建物防火戸・排煙窓等 故障調査

千僧駐屯地業務隊

工事件名	千僧（7）駐屯地建物防火戸・排煙窓等故障調査					図番	
図面名称	表紙					縮尺	
業務隊長	司業室長	管理科長	営繕班長	電気係長	営繕主任	工事企画	作成者

## 仕 様 書

- 1 工事件名 : 千僧（7）駐屯地建物防火戸・排煙窓等故障調査  
 2 場 所 : 兵庫県伊丹市広畑1丁目1-1陸上自衛隊千僧駐屯地  
 3 期 間 : 契約日の翌日から令和7年9月30日（火）  
 4 工事概要

(1) 防火戸・排煙窓等故障調査

建物番号	建物名	不良内容	数量	備考
107	WAC隊舎	各階防火戸、防火戸用感知器 各階排煙窓 各階屋内消火栓 E号隊舎ポンプまでの起動信号線	7か所 7か所 7か所 1式	
108	C号隊舎	各階防火戸、防火戸用感知器 各階排煙窓 各階屋内消火栓 B号隊舎ポンプまでの起動信号線	4か所 9か所 8か所 1式	
111	B号隊舎	各階防火戸、防火戸用感知器 各階排煙窓 各階屋内消火栓 消火ポンプまでの起動信号線	4か所 9か所 8か所 1式	
116	A号隊舎	各階防火戸、防火戸用感知器 各階排煙窓 各階屋内消火栓 118号消火ポンプまでの起動信号線	4か所 9か所 8か所 1式	
129	D号隊舎	各階防火戸、防火戸用感知器 各階排煙窓 各階屋内消火栓 E号隊舎ポンプまでの起動信号線	4か所 10か所 8か所 1式	
137	E号隊舎	各階防火戸、防火戸用感知器 各階排煙窓 各階屋内消火栓 消火ポンプまでの起動信号線	28か所 2か所 14か所 1式	

5 一般事項

- (1) 図面及び特記仕様書に記載されていない事項は、国土交通省大臣官房官庁営繕部監修「建築保全業務共通仕様書（以下、「建築保全標仕」という。）」に基づき実施する。

- (2) 本仕様書及び図面に記載無き事項で、疑義が生じた場合は監督官と調整し、その指示に従い実施すること。
- (3) 請負者は調査に先立ち、監督官と協議のうえ調査計画書（調査の具体的な計画を定めたもの）・工程表]を作成、監督官の承諾を受けるものとする。ただし、あらかじめ監督官の承諾をうけた場合はこの限りではない。
- (4) 本仕様書及び図面に記載されてある寸法・規格については、あくまでも標準寸法・規格であるため、実際の調査に際しては、必ず現地に確認を行い実施すること。
- (5) 請負者は、調査の主要な段階及び監督官の指示する場所において写真撮影を実施すること。項目は、着手前・中・後、隠蔽部分、使用材料及び監督官の指示箇所とする。また写真は、工事完了後速やかに現像し、A4判アルバム（プリント可）に整理のうえ1部提出すること。
- (6) 調査実施中において、管理施設及び人員に損傷・損害を与えた場合は速やかに監督官に報告するとともに、請負者の責任において補償及び復旧すること。
- (7) 調査実施に際し、仕様書・図面に明記なき事項であっても、当然必要と考えられる事項については監督官と協議のうえ指示に従い実施すること。
- (8) 調査実施に際し、請負者は作業条件を作業関係者に十分把握させると共に作業員に対して安全教育を実施し安全な作業方法の確認及び安全点検を確実に実施すること。
- (10) 駐屯地の出入門時間は、8時30分～17時00分とする。ただし、夜間作業実施時等の場合でこれを超える時間については監督官と協議するものとする。
- (11) 本調査は、検査官の完了検査合格をもって完了とする。手直し等が生じた場合は、手直し完了後検査官の再検査を実施し検査合格をもって完了とする。
- (14) その他不明な事項、提出書類等はその都度監督官と協議し、指示に従うこと。

## 6 特記事項

### (1) 防火戸調査

- ア 防火戸調査は必ず現場にて動作確認を実施し、故障原因を確定させるとともに、補修図面等を作成し、併せて補修費用の見積もり書を提出するものとする。
- イ 防火戸調査には、ラッチ不良、優先扉調整具不良等が想定されるが、防火戸用感知器不良については、監督官に報告のみ実施し事後の調査は監督官の指示に従い実施するものとする。
- ウ 本調査実施に際して、既設丁番等への油注入や微調整等の補修については、本調査に含むものとする。

### (2) 排煙窓調査

- ア 排煙窓調査は必ず現場にて動作確認を実施し、故障原因を確定させるとともに、補修図面等を作成し、併せて補修費用の見積もり書を提出するものとする。
- イ 本調査実施に際して、既設丁番等への油注入や微調整等の補修については、本調査に含むものとする。

### (3) 屋内消火栓

- ア 屋内消火栓調査は必ず現場にて動作確認を実施し、故障原因を確定させるとともに、補修図面等を作成し、併せて補修費用の見積もり書を提出するものとする。

イ WAC隊舎の屋内消火栓用消火ポンプはE号隊舎と兼用となっていることから、E号隊舎までの起動信号線の調査も本調査に含むものとする。

ウ C号隊舎の屋内消火栓用消火ポンプはB号隊舎と兼用となっていることから、B号隊舎までの起動信号線の調査も本調査に含むものとする。

エ A号隊舎の屋内消火栓用消火ポンプは、別棟118号ポンプ室までの起動信号線の調査も本調査に含むものとする。

オ D号隊舎の屋内消火栓用消火ポンプはE号隊舎と兼用となっていることから、E号隊舎までの起動信号線の調査も本調査に含むものとする。

(4) 共通事項

ア 屋内消火栓起動ボタンから自火報受信盤、自火報受信盤から消火ポンプの起動信号線の断線の調査は、本調査に含むものとし、補修に必要な幹線図等の仕様書の作成及び、工事見積書を作成し提出するものとする。

イ 防火戸用煙感知器不良の機器交換見積もりは本工事に含まないものとする。

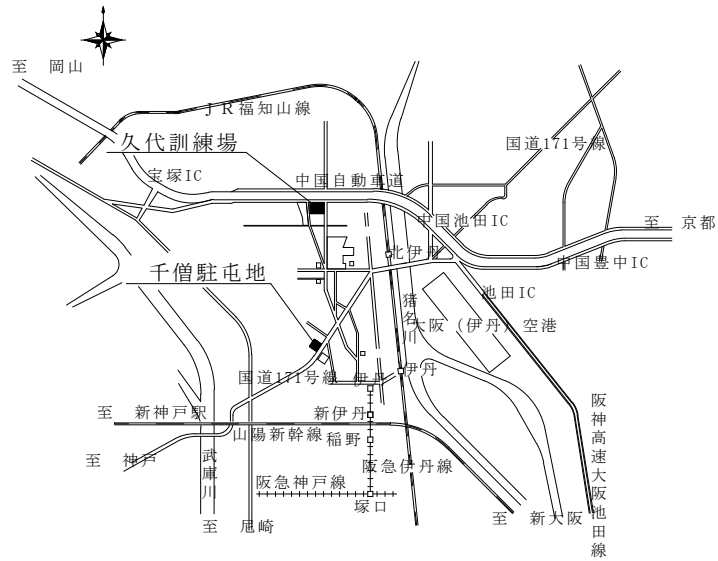
7 提出書類

(1) 種類・部数

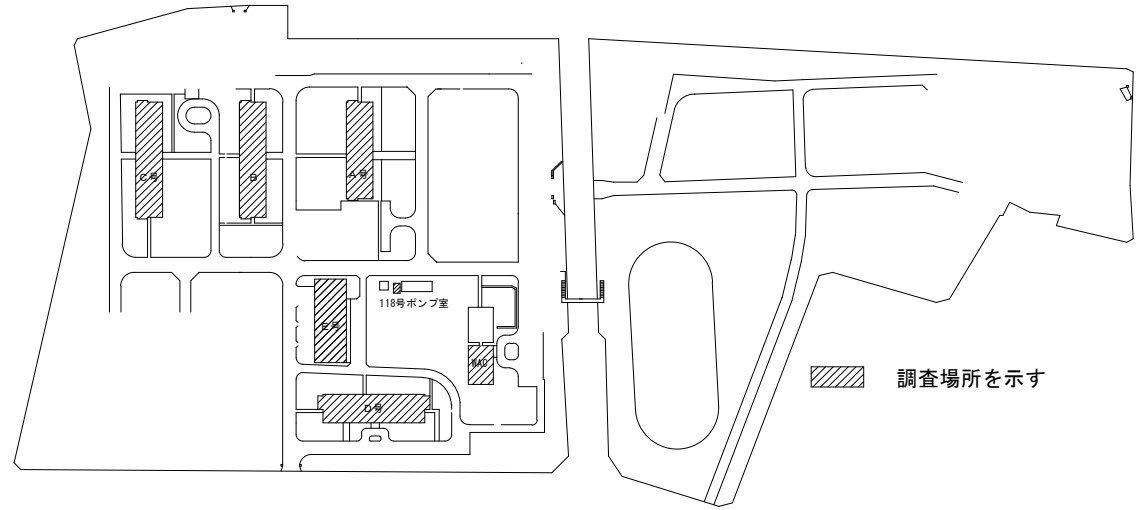
ア 工程表	1部 (契約後速やかに)
イ 現場代理人等指名・変更通知書	1部 (契約後速やかに)
ウ 着工届	1部 (着工当日)
エ 竣工届	1部 (完了当日)
オ 工事打合簿、工事日誌	1部 (その都度)
カ 調査報告書	1部 (速やかに)
キ 補修工事図面、補修工事見積書	1部 (速やかに)
ク 作業写真	1部 (工事完了後速やかに)
ケ 調査費内訳明細書	1部 (契約後速やかに)
コ その他各種報告書等	1部 (工事完了後速やかに)
ソ その他指示された書類 (その都度)	

(2) 提出方法

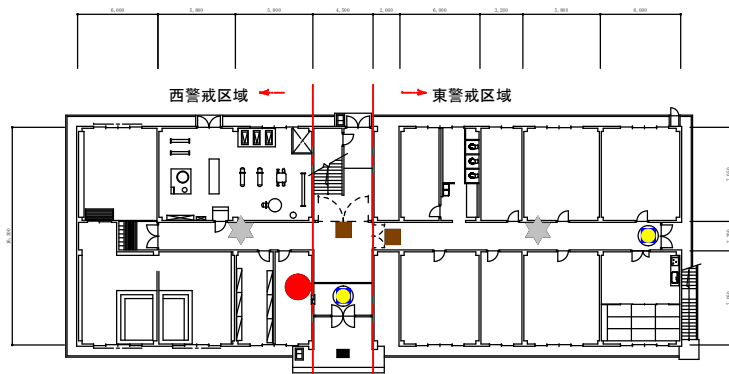
提出書類一式を綴じる事が可能なファイル等と共に提出すること。



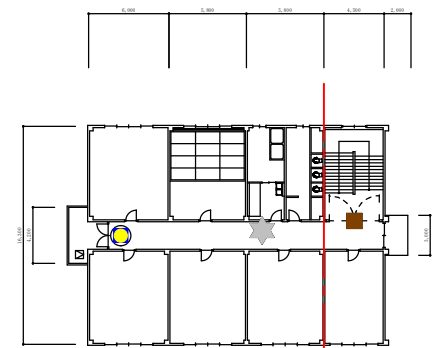
千僧駐屯地案内図 S=1/N



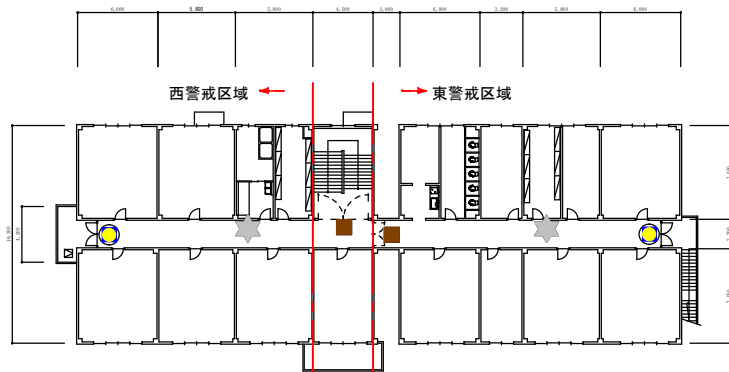
千僧駐屯地配置図 S=1/ X



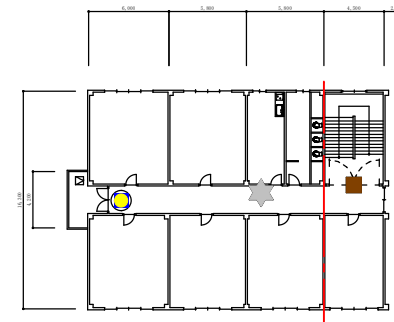
107号WAC隊舎 1階平面図



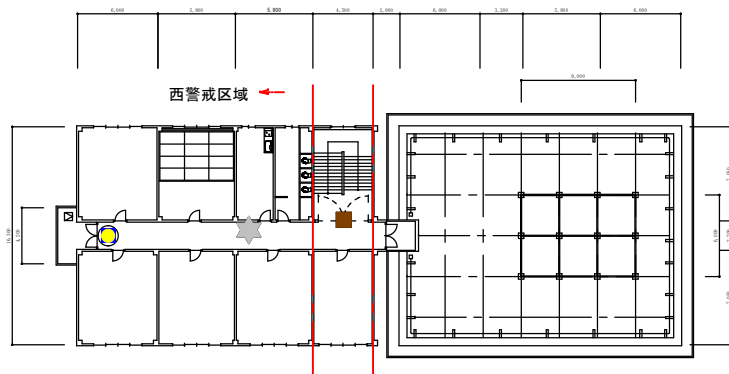
107号WAC隊舎 4階平面図



107号WAC隊舎 2階平面図



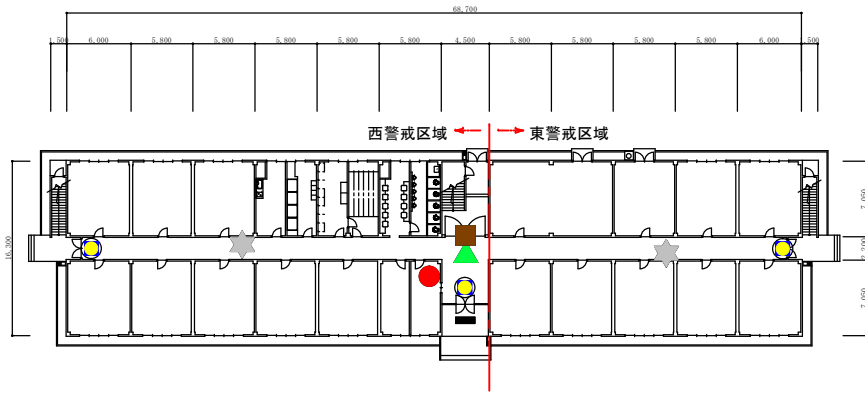
107号WAC隊舎 5階平面図



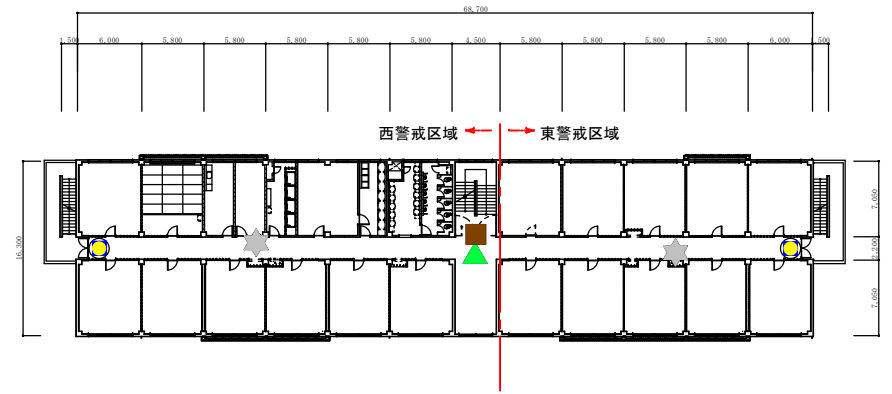
107号WAC隊舎 3階平面図

※ 消火ポンプは、別棟のE号機械室内消火ポンプ

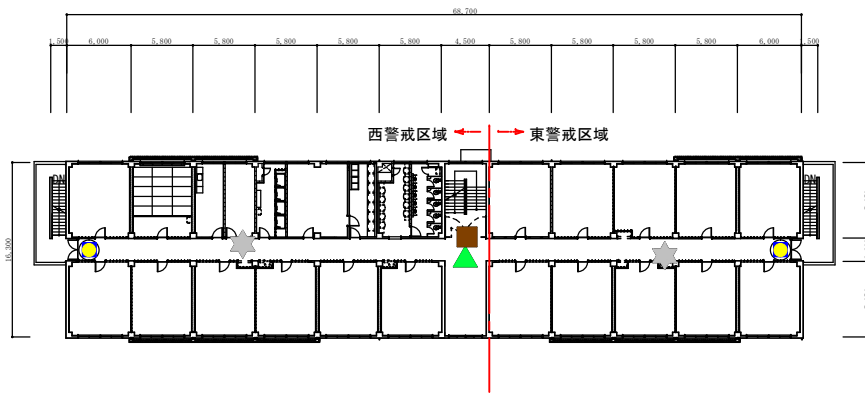
- 凡 例
- 受信盤
  - ▲ 火災感知器 (防火戸用)
  - 防火扉
  - 排煙窓
  - ★ 屋内消火栓



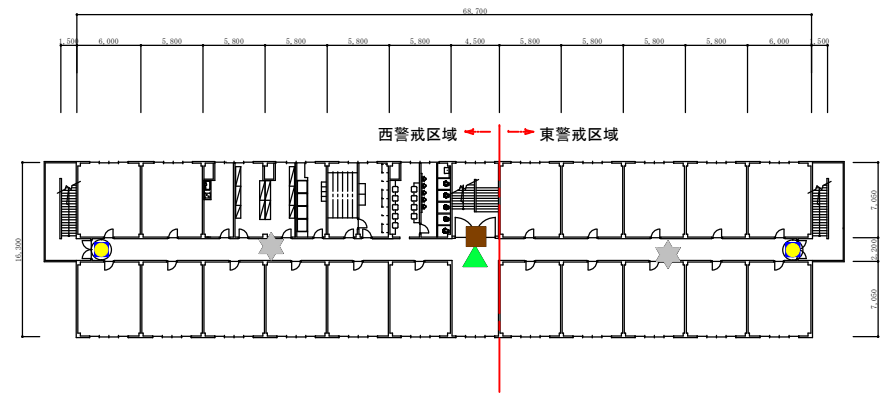
108号C号隊舎1階平面図



108号C号隊舎3階平面図



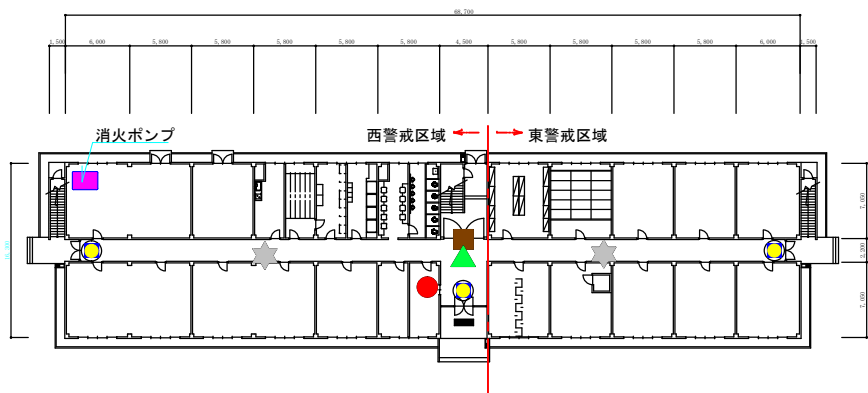
108号C号隊舎2階平面図



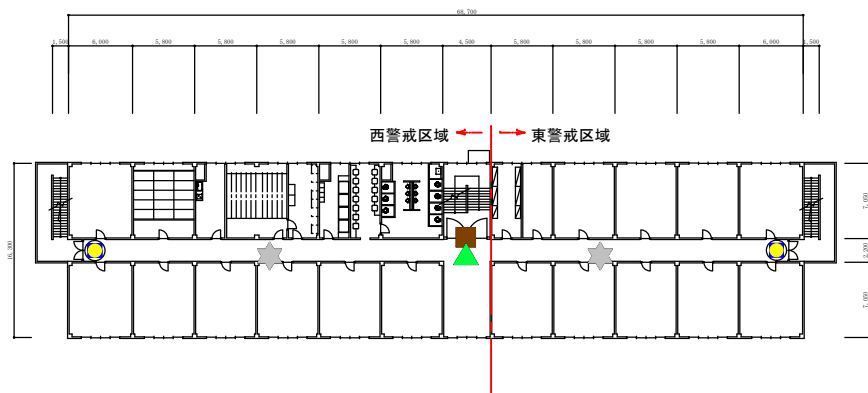
108号C号隊舎4階平面図

※ 消火ポンプは、別棟のB号機械室内消火ポンプ

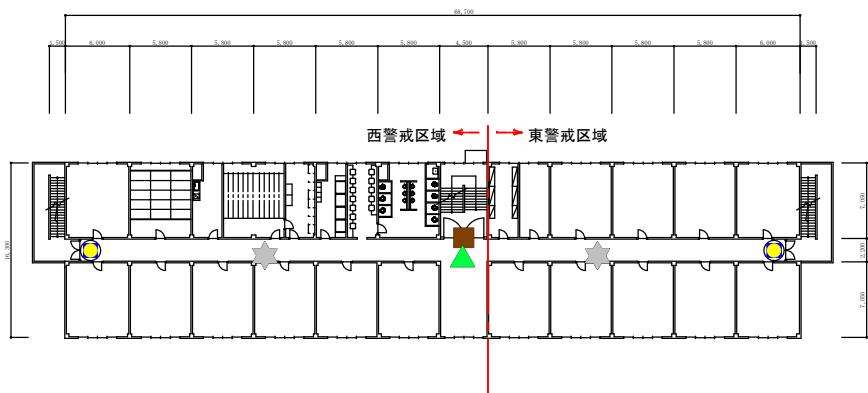
凡例	
●	受信盤
▲	火災感知器 (防火戸用)
■	防火扉
○	排煙窓
☆	屋内消火栓



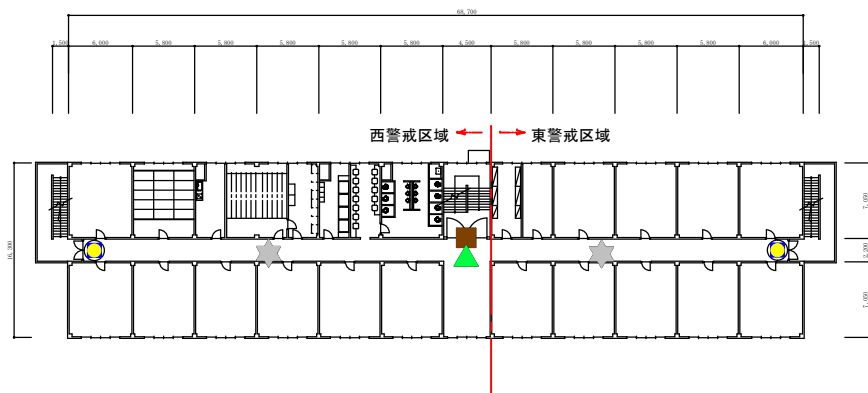
111号B号隊舎1階平面図



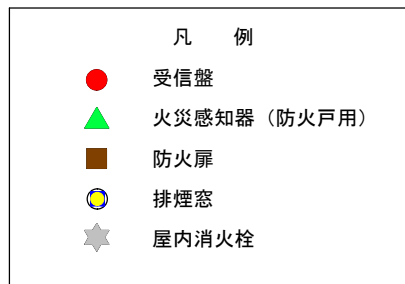
111号B号隊舎3階平面図

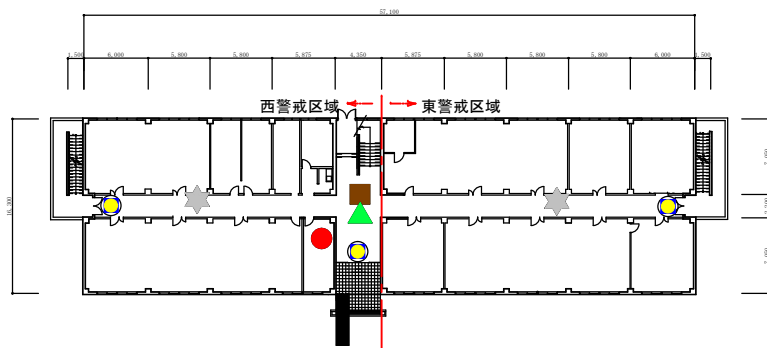


111号B号隊舎2階平面図

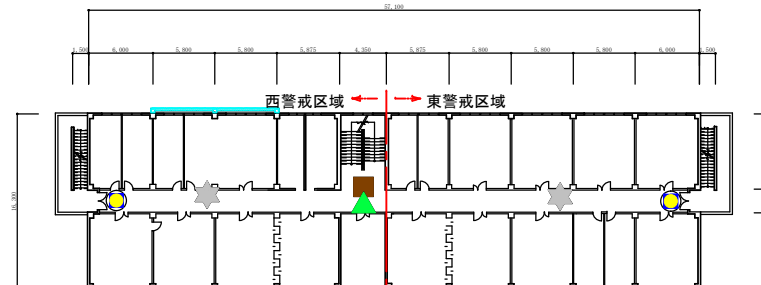


111号B号隊舎4階平面図

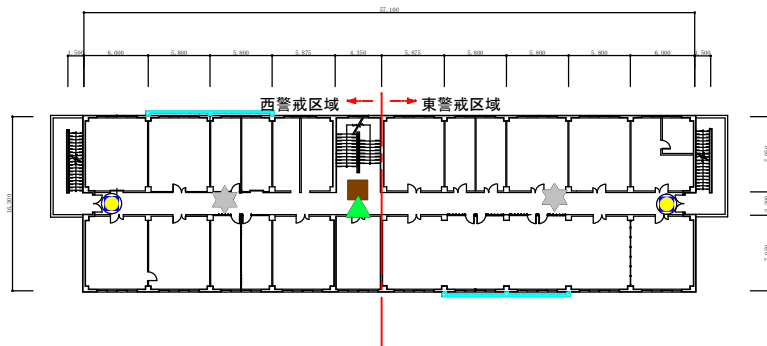




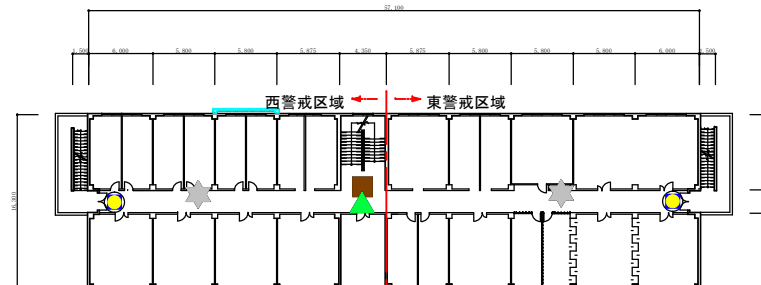
116号 A号隊舎 1階平面図



116号 A号隊舎 3階平面図



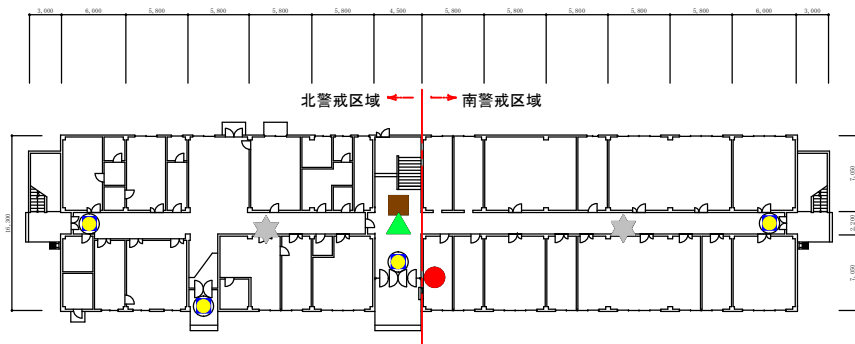
116号 A号隊舎 2階平面図



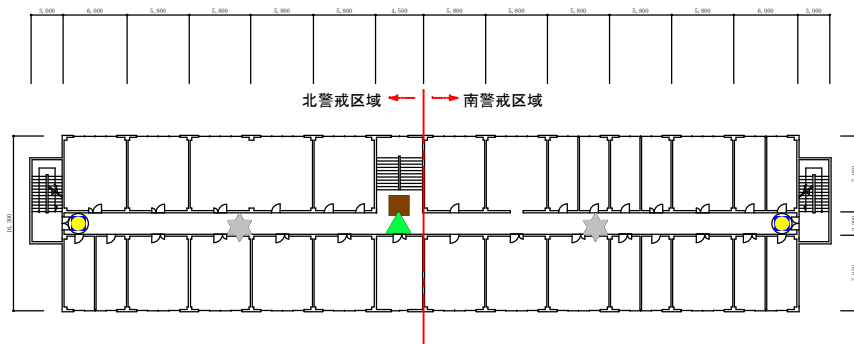
116号 A隊舎 4階平面図

※ 消火ポンプは、別棟の118号消火ポンプ室

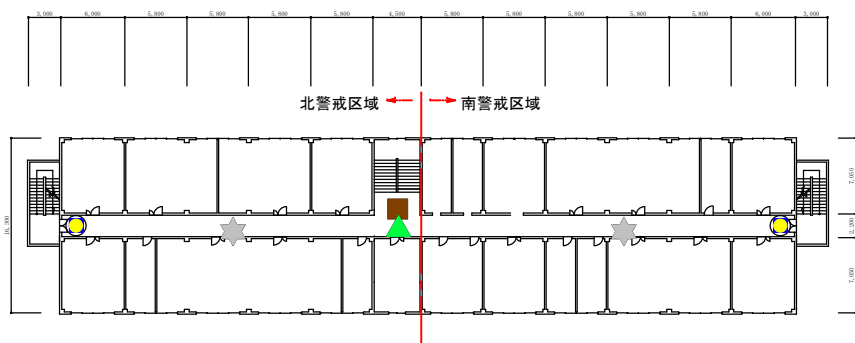
- 凡 例
- 受信盤
  - ▲ 火災感知器 (防火戸用)
  - 防火扉
  - 排煙窓
  - ★ 屋内消火栓



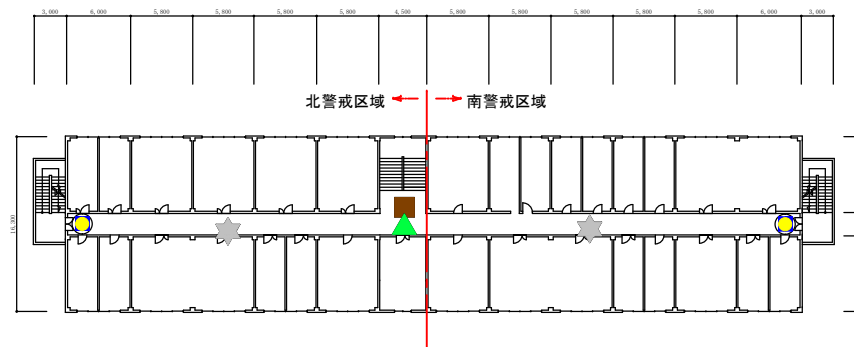
129号D号隊舎 1階平面図



129号D号隊舎 3階平面図








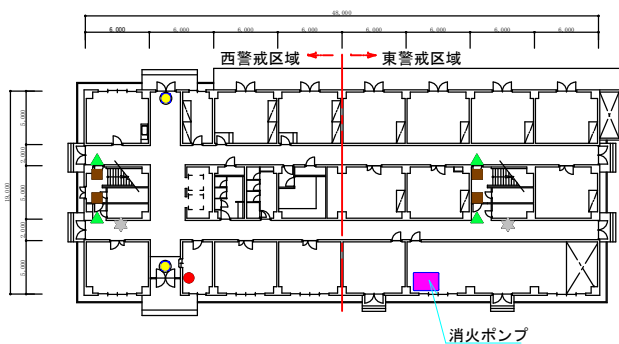
129号D号隊舎 2階平面図



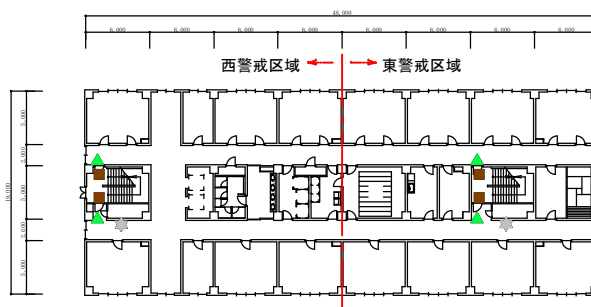
129号D号隊舎 4階平面図

※ 消火ポンプは、別棟のE号機械室内消火ポンプ

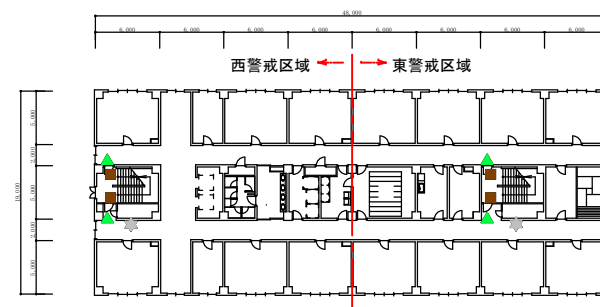
凡例	
	受信盤
	火災感知器 (防火戸用)
	防火扉
	排煙窓
	屋内消火栓



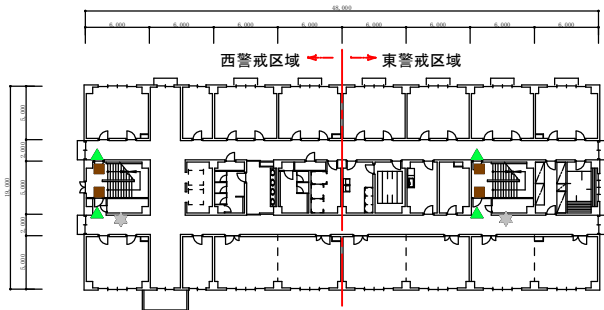
137号E号隊舎 1階平面図



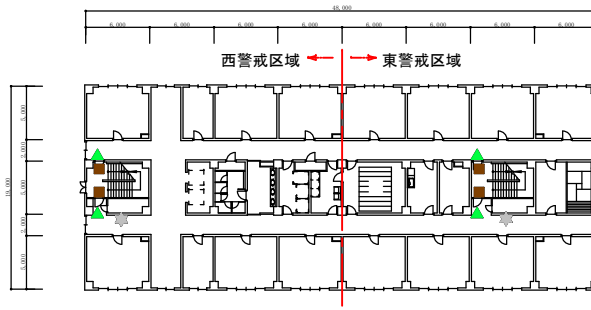
137号E号隊舎 4階平面図



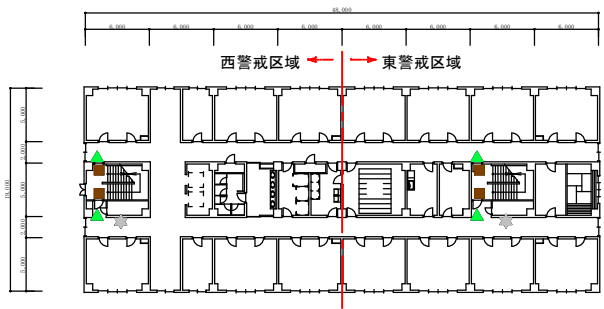
137号E号隊舎 7階平面図



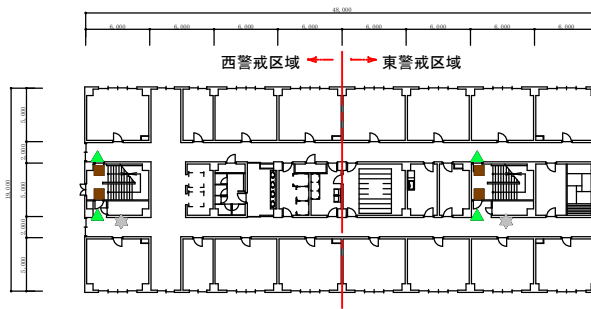
137号E号隊舎 2階平面図



137号E号隊舎 5階平面図



137号E号隊舎 3階平面図



137号E号隊舎 6階平面図

