

令和6年3月12日

松山駐屯地におけるオープンカウンター方式による見積依頼について

- 1 本リストは、オープンカウンター方式実施要項に基づく手続が必要です。
- 2 本方式は、随意契約を前提とした見積依頼であり、有効な見積書をもって申込みをした者のうち、予定価格の制限の範囲内で最低の価格の見積書をもって申込みをした者を契約の相手方とします。

3 件名リスト

一連番号	件名	納入(履行)場所	納期(履行期限)	見積依頼書公表日	見積書提出期限	見積合わせの日時	防衛省競争参加資格	備考
1	松山(6)エレベーター保守点検	松山駐屯地	7.3.31	6.3.12	6.3.19	6.3.19 10時00分	なし	総額
2	松山(6)自動ドア保守点検	松山駐屯地	7.3.31	6.3.12	6.3.19	6.3.19 10時00分	なし	総額
3								
4								
5								
6								
7								
8								
9								

- 4 仕様書の交付場所、契約条項等を示す場所、問合せ先及び提出先
〒791-0245
住所 愛媛県松山市南梅本町乙115
契約機関名(担当) 第358会計隊(多田)
電話番号(内線)089-975-0911(347)

見 積 書

件名リストー連番号	1
-----------	---

見積金額 ¥

(消費税及び地方税を含まない。)

NO	件 名	規 格	単 位	数 量	単 価	金 額
1	松山(6)エレベーター保守点検	仕様書のとおり	ST	1		
2		以下余白				
3						
4						
5						
6						
7						
8						
9						
10						
11						
12						
13						
14						
15						
16						
17						
納 入 場 所	陸上自衛隊松山駐屯地		履行期限	令和7年3月31日		
落 札 方 法	総品目総額		見積書有効期間			
契 約 保 証 金	免 除					

上記に関して「入札及び契約心得」、「オープンカウンター方式実施要項」及び「標準契約書等」の契約条項等を承諾のうえ見積いたします。

また、当社（私（個人の場合）、当団体（団体の場合））は「入札及び契約心得」に示された暴力団排除に関する誓約事項について誓約いたします。

令和6年3月19日

分任契約担当官

陸上自衛隊松山駐屯地

第358会計隊長 齋藤 宙 殿

住 所

会 社 名

代表者名

市 価 調 査 書

件名リストー連番号	1
-----------	---

¥

(消費税及び地方税を含まない。)

NO	件 名	規 格	単 位	数 量	単 価	金 額
1	松山(6)エレベーター保守点検	仕様書のとおり	ST	1		
2		以下余白				
3						
4						
5						
6						
7						
8						
9						
10						
11						
12						
13						
14						
15						
16						
17						
納 入 場 所		陸上自衛隊松山駐屯地	履行期限		令和7年3月31日	
落 札 方 法		総品目総額				

令和6年3月18日

分任契約担当官
陸上自衛隊松山駐屯地
第358会計隊長 齋藤 宙 殿

住 所

会 社 名

代表者名

松山（6）エレベーター保守点検

松山駐屯地業務隊

件名	松山（6）エレベーター保守点検					図面番号	1 / 8
業務隊長	管理科長	営繕班長	営繕主任	工事企画			設計
							
陸上自衛隊松山駐屯地業務隊管理科営繕班				作成年月	令和6年3月		

仕 様 書

- 1 作業件名 松山（6）エレベーター保守点検
- 2 実施場所 愛媛県松山市南梅本町乙115 陸上自衛隊松山駐屯地内87号隊舎
- 3 実施期間 契約締結日～令和7年3月31日
- 4 実施概要 本作業は松山駐屯地87号隊舎に設置されているエレベーター設備の保守を実施するものである。
- 5 適用基準 本作業は、仕様書・図面によるほか建築保全業務共通仕様書（国土交通省大臣官房官庁営繕部監修）に基づき実施すること。

6 一般事項

- (1) 本作業に先立ち監督官と十分調整し部隊側の示す注意事項を厳守する。
- (2) 本作業に当たり、保守に関する諸法規を厳守し円滑な進捗を図ると共に諸法規の運用適用は、請負業者の負担にて実施すること。
- (3) 本作業において仕様書及び図面に記載なき事項とも技術上施工すべきことは、請負業者において実施すること。
- (4) 本作業において作業上疑義を生じた場合又は、図面と仕様書との内容に相違ある場合や明示のない場合はすべて監督官と協議しなければならない。ただし軽微なものについては監督官の指示に従うこと。
- (5) 請負者は、作業実施に先立ち、監督官と協議のうえ作業工程表を作成し監督官に提出する事とした承を得たのち作業を実施する。
- (6) 作業は、すべて丁寧かつ確実に実施すること。
- (7) 本作業により既設部分に損傷等を与えた場合は直ちに監督官に報告すると共に請負業者の負担において速やかに原形に復旧するものとする。
- (8) 請負業者は、監督官の指示する様式により作業の進捗状況等、その他監督官の要求する報告書及び監督官と協議した事項について記録し、監督官に提出しなければならない。
- (9) 請負者は、作業の主要な段階及び監督官の指示する場所において写真撮影を実施すること。項目は、着手前・実施中・見隠れ部分・完成・使用材料及び監督官の指示する箇所とする。また、写真は作業完了後速やかにA4アルバムに整理のうえ提出すること。
- (10) 作業実施に際し、請負者は作業条件等を作業関係者に十分把握させると共に作業員に対して安全教育を実施し安全な作業方法の確認及び安全点検等確実に実施すること。
- (11) 本作業場所での風紀、衛生、火気等については十分注意を払いまた、常に整理整頓を行うと共に事故防止に努めるなど請負者の責任において実施するものとする。
- (12) 本作業による車両、従事者、器材の出入等のため本作業場所及び周辺施設へ支障を来たすことのないように十分に配慮すると共に事前に監督官と調整しその指示に従うこと。

7 特記事項

- (1) 作業日時等は、事前に監督官と調整するものとする。
- (2) 機器・装置等の点検を実施し必要に応じて給油・調整・清掃等を実施するものとする。
- (3) 保守の際に異常・故障等を発見した場合は直ちに監督官に報告すると共に報告書を提出すること。また、保守完了後結果報告書及び監督官が指示した書類を作成し提出すること。
- 作業計画書 1部
 - エレベーター作業報告書 1部
 - 作業写真 1部
 - エレベーター定期検査報告書 1部
 - その他指示された事項 1部
- (4) 故障・事故等緊急を要する場合は通報により技術者を至急現地に派遣し、迅速に適切な処置を行うものとする。そのため24時間契約期間内緊急時に対応できるよう安全管理及び連絡体制を十分に整えておくと共に関係者に周知徹底を図るものとする。

8 エレベーター仕様

用途・型式	普及形乗用 P11-CO-60
制御方式	可変電圧可変周波数制御方式
操作方式	セレクトプコレクティブ
積載量	750kg 定員11名
速度	60m/min
停止箇所	1～6階 計6箇所
動力用電源	三相交流 210V
照明用電源	単相交流 100V
巻上電動機	4.6KW PMF011S-J
かご内法	間口1400mm×奥行1350mm
出入口	間口 800mm×高さ2100mm
戸形式	二枚戸両引き式
地震時管制運転	有（EER-S）・S波感知式
保全カバー	ゴム磁石付カーペット・H=1800mm
乗場・かご・窓付戸	なし
かご室壁	化粧鋼板
かご室天井	製造者規格標準形・アクリグローブ照明
三方枠	全階：大枠・ステンレスヘアライン仕上
乗場戸	全階：鋼板塗装仕上
付加装置	火災時管制運転（FER）付
	停電時自動着床装置（MELD）付
	高調波低減対策（リアクトル）付
その他	かご床マット付
	かご室キックプレート付
	乗場表示ボタンプレートはSUSヘアライン
	かご操作盤プレートはSUSヘアライン

件名	松山（6）エレベーター保守点検		
図面名称	仕 様 書 1		
縮 尺	———	図面番号	2 / 8
松山駐屯地業務隊管理科			

9 保守内容 保守内容は次のとおりとする。

(1) 共通事項

箇所	機器名	点検内容	
かごまわり	かご上	○かご上各機器の作動状況 ○かご上各機器劣化・損傷の有無 かご上各安全スイッチ作動状態	
	かご戸まわり	○かごの戸取付状態 ○かごドアハンガー取付・作動状態 ○かごドアハンガー劣化・損傷の有無 ○戸閉連動機構取付・作動状態 ○戸閉連動機構劣化・損傷の有無 ○かごドア制御・駆動機器取付・作動状態 ○かごドア制御・駆動機器劣化・損傷の有無 ○かごドア関連安全装置取付・作動状態 ○かごドア関連安全装置劣化・損傷の有無 ○かご戸と乗場戸連動状態	
	かご上ステーション	○各安全スイッチ取付・作動状態 ○ステーション内各機器作動状態 ○ステーション内各機器劣化・損傷の状態	
	着床装置	○着床リレー作動状態	
	非常止め装置	○非常止め装置取付・作動状態 ○非常止め装置劣化・損傷の有無 ○非常止めスイッチ作動状態	
	ガイドシュー (ガイドローラ)	○ガイドシュー(ガイドローラ)取付・作動状態 ○ガイドシュー(ガイドローラ)劣化・損傷の有無	
	吊り車	○綱車劣化・損傷の有無 ○吊り車回転状態	
	給油器	○給油器取付・作動状態 ○給油器劣化・損傷の有無 ○給油器の油量	
	その他機器	○かご室ファン取付・作動状態 ○移動ケーブル取付状態 ○かご室組立構成機器取付状態 ○かご室組立構成機器劣化・損傷の状態	
	昇降路	昇降路	○昇降路周壁劣化・損傷の有無
		制御盤	○制御盤固定状態 ○制御盤扉開閉状態 ○制御盤本体劣化・損傷の有無 ○接触器作動状態 ○各回路絶縁状態 ○その他機器作動状況 ○その他機器劣化・損傷の有無
巻上電動機 巻上機		○巻上機運転状態 ○巻上電動機回転状態 ○エンコーダ回転状態 ○電磁ブレーキ作動状態 ○巻上機綱車劣化・損傷の有無 ○巻上機回り各機器取付状態 ○巻上機回り各機器劣化・損傷の有無 ○巻上機油劣化・油漏れの有無 ○巻上電動機絶縁状態	

箇所	機器名	点検内容
昇降路	调速機	○调速機運転状態 ○调速機作動速度 ○调速機回り各スイッチ作動状態 ○调速機取付状態 ○各給油部の給油状態
	終点スイッチ	○終点スイッチ作動状態
	ガイドレール	○レール劣化・損傷の有無 ○レール取付状態
	つり合おもり	○つり合いおもり組立取付状態 ○つり合いおもり劣化・損傷の有無 ○ガイドシュー取付・作動状態 ○ガイドシュー損傷の有無
	吊り車	○吊り車回転状態 ○吊り車劣化・損傷の有無
	ロープ	○メインロープ劣化・損傷の有無 ○ガバナロープ劣化・損傷の有無 ○メインロープソケット劣化・損傷の有無 ○メインロープ取付状態 ○ガバナロープ取付状態
	着床装置プレート	○プレート劣化・損傷の有無 ○プレート取付状態
	移動ケーブル	○ケーブル動特性 ○ケーブル劣化・損傷の有無 ○ケーブル取付状態
	乗場戸まわり	○乗場戸自閉機能作動状態 ○乗場戸取付状態 ○乗場ドアハンガー取付・作動状態 ○乗場ドアハンガー劣化・損傷の有無 ○乗場ドア関連安全装置取付・作動状態 ○乗場ドア関連安全装置劣化・損傷の有無 ○乗場戸とかご戸の連動状態
	はかり装置	○はかり装置取付・作動状態 ○センサ部劣化・損傷の有無
その他機器	○その他昇降路機器取付状態	
ピット	ピット	○ピット周壁の劣化・損傷の有無 ○ピット漏水の有無・汚損状態
	緩衝器	○緩衝器劣化・損傷の有無 ○緩衝器台劣化・損傷の有無 ○緩衝器取付状態
	張り車	○張り車劣化・損傷の有無 ○張り車取付・回転状態
	冠水検出センサ	○センサ作動状態 ○管制運転動作異常の有無

件名	松山(6)エレベーター保守点検		
図面名称	仕様書 2		
縮尺	———	図面番号	3 / 8
松山駐屯地業務隊管理科			

11 検査 本作業は、検査官の完了検査合格をもって完了とする。手直しが生じた場合は、手直し完了後検査官の再検査を実施し検査合格をもって完了とする。

箇所	機器名	点検内容
かご室 乗場	かご	○かご運転状態 ○全自動戸開閉状態 ○停電灯点灯状態 ○かご内表示器作動状態 ○かご釦作動状態 ○かご釦劣化・損傷の有無
	照明・意匠	○かご室機器損傷・変形の有無 ○各銘板取付・汚損の有無 ○かご室照明点灯状態
	かご内操作盤	○かご内操作盤カバー取付状態 ○かご内操作盤各スイッチ作動状態
	外部連絡装置	○外部連絡装置作動状態
	乗場	○全自動戸開閉状態 ○乗場釦作動状態 ○乗場釦劣化・損傷の有無 ○乗場表示器作動状態

(2) 遠隔監視を行う際は次の保守項目を追加実施する。

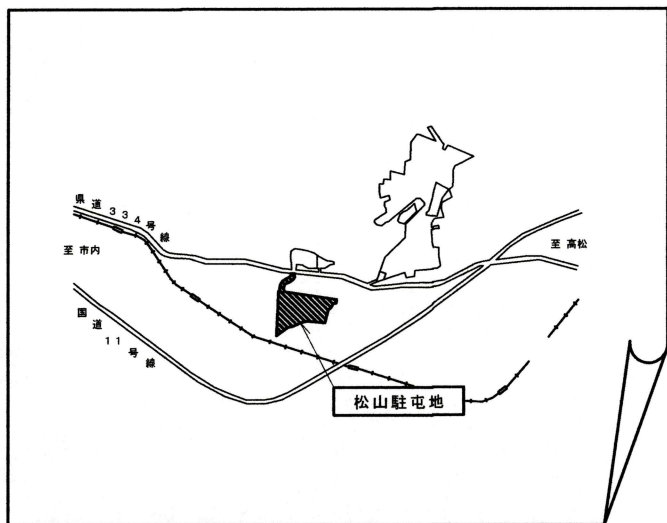
点検項目	点検内容	
運転機能点検	運転性能点検	異常音・加減速等
	ブレーキ性能点検	静トルク・動トルク
	戸開閉点検	開閉時間・制御スイッチ動作点
	非常用動力バッテリー点検	電圧劣化
	かご制御機器機能点検	制御速度・フロア検出・非常停止
	外部連絡装置機能点検	インターホン音圧レベル
管制運転機能点検	積載質量検出センサー点検	最上階・最下階秤装置出力
	地震時管制運転機能点検	擬似信号により各管制運転機能を強制的に動作させ、管制運転時のエレベータの動作の良否を点検する。
	火災時管制運転機能点検	
	停電時管制運転機能点検	

(3) 遠隔監視を使用する際は請負者の負担で実施する。

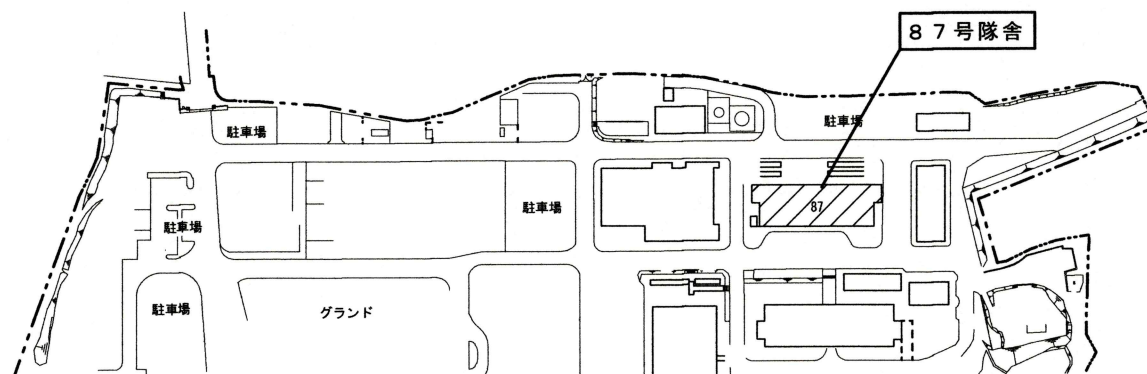
10 保守に必要な消耗品類は次のとおりとする。なお、交換・補充等については請負者の負担とする。

部品名	
制御盤内ヒューズ	※NFブレーカを除く
制御盤内抵抗管	※回生抵抗を除く
かごドア装置用Vベルト・ベルト	
給油器油芯（繊維）	
ドアシュー（戸の脚）	
照明用ランプ・スターター	※ネオン管、インテリア照明、その他特殊な発光体を除く
インジケータ用ランプ	※ネオン管、インテリア照明、その他特殊な発光体を除く
操作盤・乗場押ボタン要ランプ	※ネオン管、インテリア照明、その他特殊な発光体を除く
かご室内停電灯用ランプ	※ネオン管、インテリア照明、その他特殊な発光体を除く
点検用オイル、グリス類	※巻上機ギアオイル及び緩衝器の作動油を除く
ウェス、サンドペーパー	
ビス、ナット、ワッシャー	

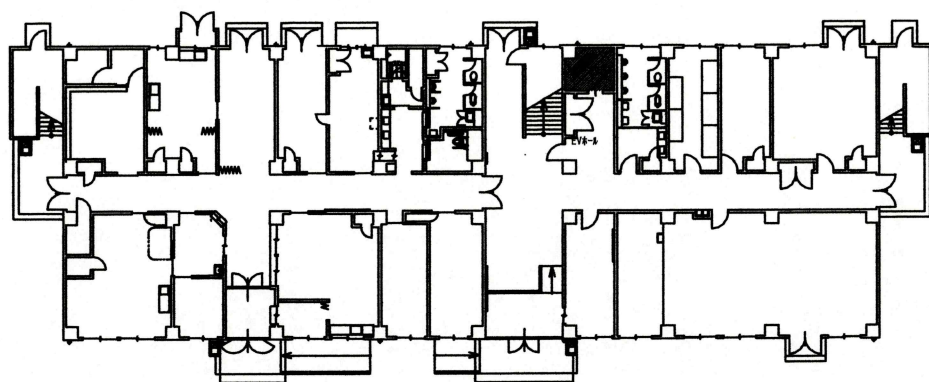
件名	松山（6）エレベーター保守点検		
図面名称	仕様書 3		
縮尺	———	図面番号	4 / 8
松山駐屯地業務隊管理科			



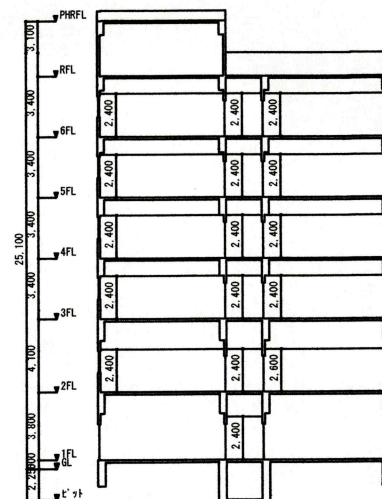
案内図 S=1:10000



配置図 S=1:3000

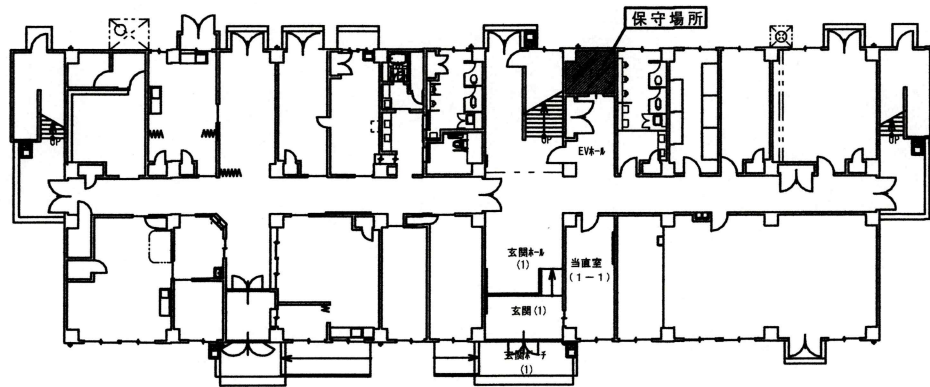


87号隊舎平面図 S=1:400

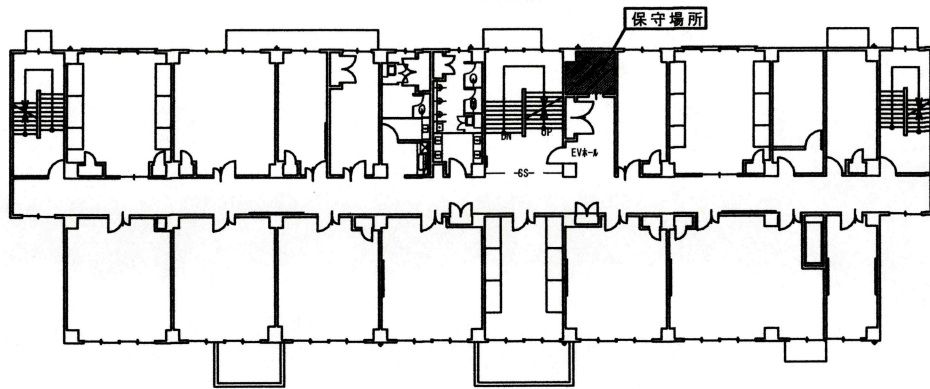


87号隊舎側面図 S=1:400

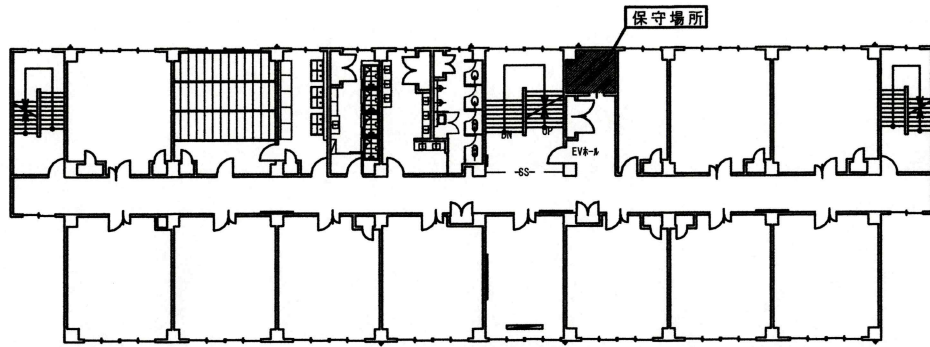
件名	松山(6)エレベーター保守点検		
図面名称	案内図・配置図・平面図・断面図		
縮尺	図示	図面番号	5 / 8
松山駐屯地業務隊管理科			



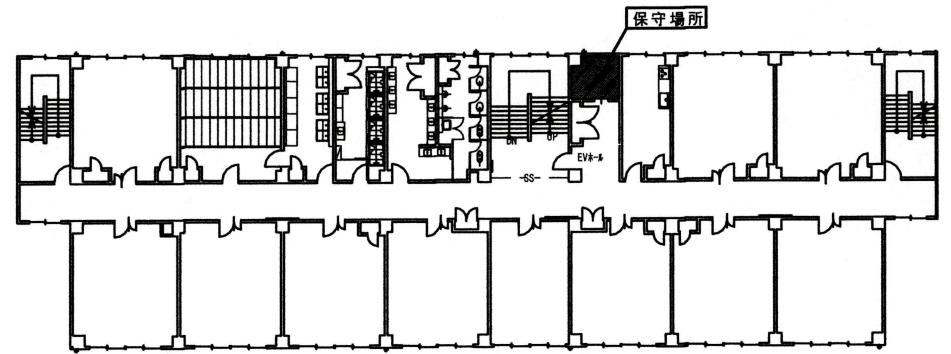
平面図 1階



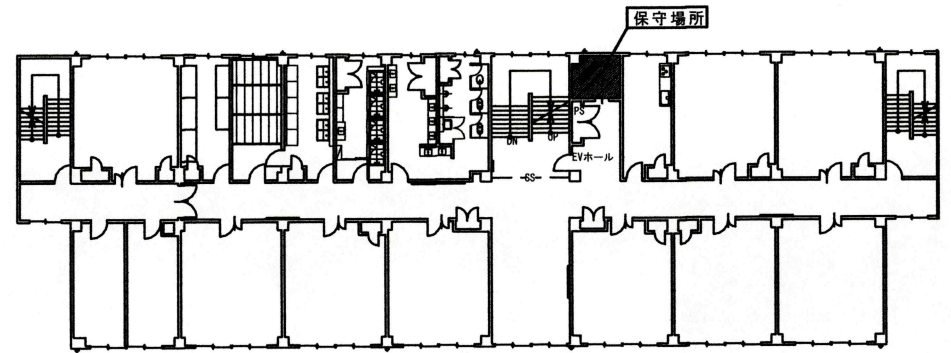
平面図 2階



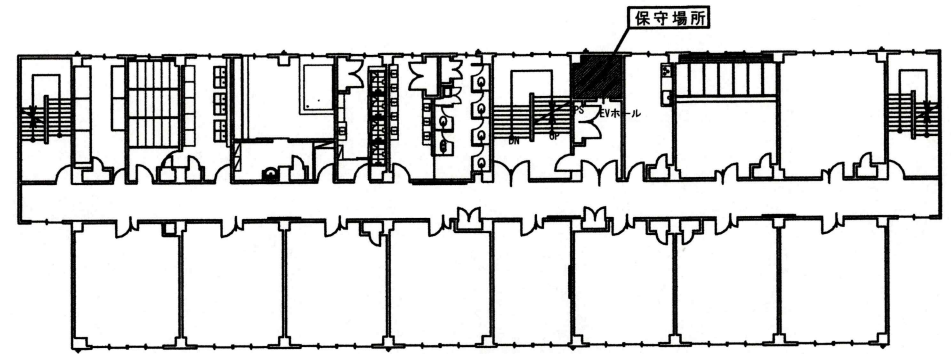
平面図 3階



平面図 4階

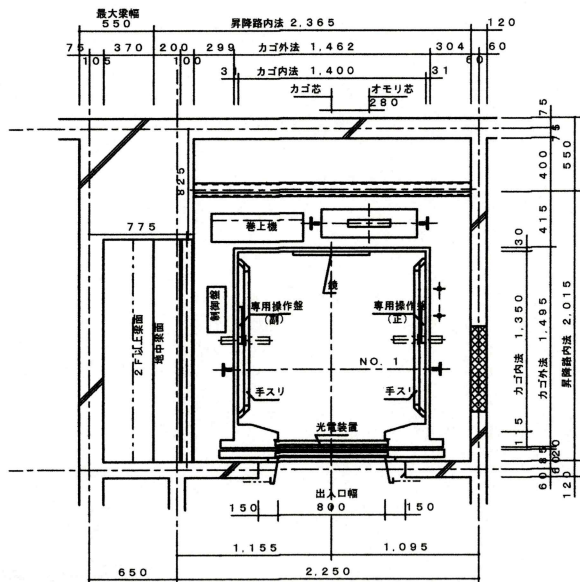


平面図 5階

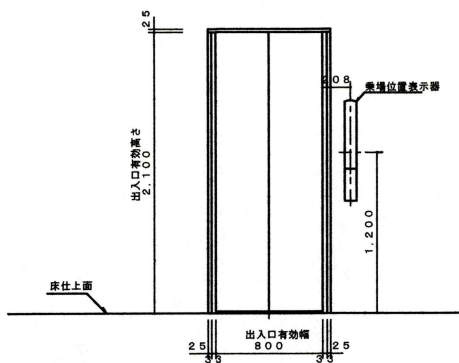


平面図 6階

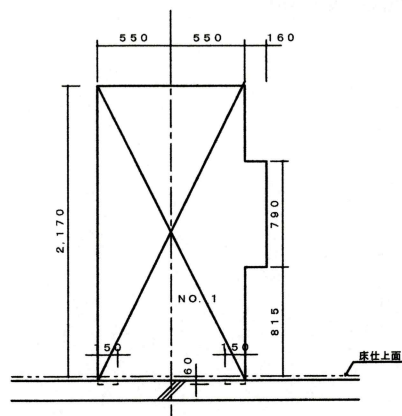
件名	松山(6)エレベーター保守点検		
図面名称	平面図 1階~6階		
縮尺	1/400	図面番号	6/8
松山駐屯地業務隊管理科			



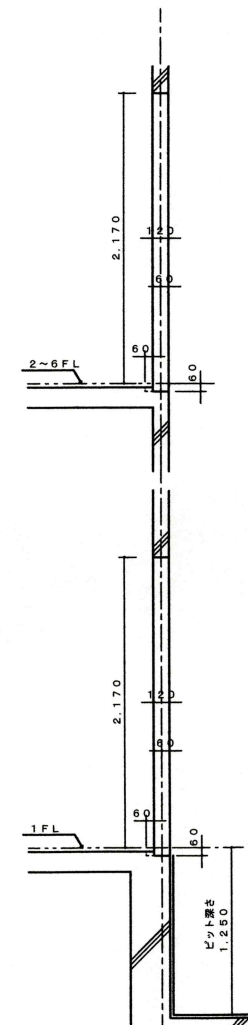
昇降路平面図 1階～6階



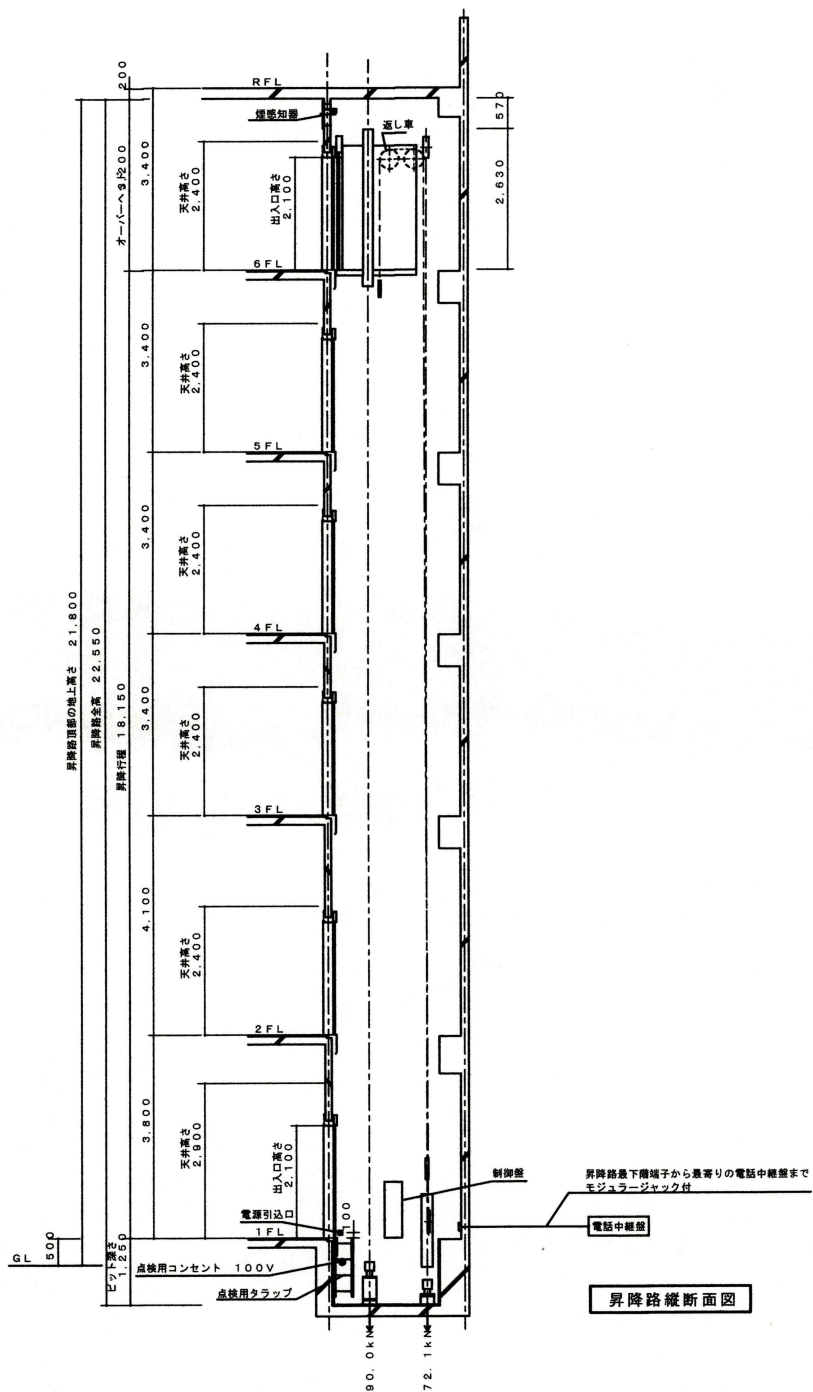
乗場正面図 1階～6階



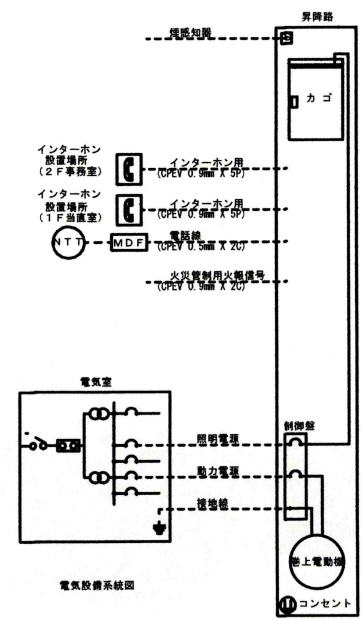
乗場穴明 1階～6階



件名	松山(6)エレベーター保守点検		
図面名称	詳細図 1		
縮尺	1 / 60	図面番号	7 / 8
松山駐屯地業務隊管理科			



昇降路縦断面図



電気設備系統図

件名	松山(6)エレベーター保守点検		
図面名称	詳細図2		
縮尺	1 / 140	図面番号	8 / 8
松山駐屯地業務隊管理科			

見 積 書

件名リストー連番号	2
-----------	---

見積金額 ¥

(消費税及び地方税を含まない。)

NO	件 名	規 格	単 位	数 量	単 価	金 額
1	松山(6)自動ドア保守点検	仕様書のとおり	ST	1		
2		以下余白				
3						
4						
5						
6						
7						
8						
9						
10						
11						
12						
13						
14						
15						
16						
17						
納 入 場 所	陸上自衛隊松山駐屯地		履行期限	令和7年3月31日		
落 札 方 法	総品目総額		見積書有効期間			
契 約 保 証 金	免 除					

上記に関して「入札及び契約心得」、「オープンカウンター方式実施要項」及び「標準契約書等」の契約条項等を承諾のうえ見積いたします。

また、当社（私（個人の場合）、当団体（団体の場合））は「入札及び契約心得」に示された暴力団排除に関する誓約事項について誓約いたします。

令和6年3月19日

分任契約担当官

陸上自衛隊松山駐屯地

第358会計隊長 齋藤 宙 殿

住 所

会 社 名

代表者名

市 価 調 査 書

件名リストー連番号	2
-----------	---

¥

(消費税及び地方税を含まない。)

NO	件 名	規 格	単 位	数 量	単 価	金 額
1	松山(6)自動ドア保守点検	仕様書のとおり	ST	1		
2		以下余白				
3						
4						
5						
6						
7						
8						
9						
10						
11						
12						
13						
14						
15						
16						
17						
納 入 場 所		陸上自衛隊松山駐屯地	履行期限		令和7年3月31日	
落 札 方 法		総品目総額				

令和6年3月18日

分任契約担当官
 陸上自衛隊松山駐屯地
 第358会計隊長 齋藤 宙 殿

住 所

会 社 名

代表者名 _____

松山(6) 自動ドア保守点検

松山駐屯地業務隊

件名	松山(6) 自動ドア保守点検				図 番 号	1/3
業務隊長	管理科長	営繕班長	工事企画		設 計	
						
陸上自衛隊松山駐屯地業務隊 管理科営繕班				作成年月	令和6年3月	

仕様書

- 1 役務名称 : 松山(6)自動ドア保守点検
 2 作業場所 : 愛媛県松山市南梅本町乙115 (陸上自衛隊松山駐屯地)
 3 作業期間 : 契約締結日 ~ 令和7年3月31日

4 作業概要

作業概要	規格	数量
自動ドア	3ヶ月点検(5月、11月)	1箇所
保守点検	6ヶ月点検(8月)(3ヶ月点検内容含)	1箇所
	1年点検(2月) (3・6ヶ月点検内容含)	1箇所

5 作業内容

(1) 3ヶ月点検

点検項目	点検内容
ドア・サッシ部	<ul style="list-style-type: none"> ・ドア本体の傷及びビステッカーの有無の点検 ・ドア本体作動時の異音の有無の確認 ・ドアと無目の隙間が適正であることを確認 ・全閉時戸先隙間又はドアと床の隙間が適正であることを確認 ・ドアと中間方立及びガイドレールの隙間が適正であることを確認 ・無目点検カバーの取付状態を確認
懸架部	<ul style="list-style-type: none"> ・吊戸車、ドア・ストローク、ハンガーレールの汚れ及び損傷を確認 ・踊り止めの隙間が適正であることを確認
動力部・作動部	・手動開閉の動作確認及び異音の有無を点検
制御装置	<ul style="list-style-type: none"> ・開閉速度及び開放タイマーの時間確認及び調整 ・クッション作用の状態の点検 ・ドア位置検出スイッチの取り付け状態の点検 ・電源スイッチの作動状態の点検
センサー部	<ul style="list-style-type: none"> ・センサー及び補助センサー、取付及び作動状態点検 ・センサー及び補助センサー検出面の汚れの有無の点検 ・タッチスイッチ及び併用センサー、作動状態の点検
電気回路	・通常開閉動作及び反転動作の点検

(2) 6ヶ月点検(3ヶ月点検項目+以下の項目の点検を実施)

点検項目	点検内容
懸架部	・吊戸車及びストッパーの取付状態を点検
動力部・作動部	<ul style="list-style-type: none"> ・エンジンの取り付け状態の確認・調整 ・防振ゴム変形の有無の確認 ・従動プーリ取付状態の点検 ・ベルト、チェーン、ワイヤの張り・磨耗取付状態の確認及び調整
センサー部	・マットスイッチの変形及び亀裂の有無の確認
電気回路	・電線の支持、接続状態及び被覆の亀裂の有無の点検

(3) 1年点検(3ヶ月点検及び6ヶ月点検項目+以下の項目の点検を実施)

点検項目	点検内容
懸架部	・ハンガーレールの取り付け状態の点検
制御装置	・制御装置取り付け状態の点検
電気回路	<ul style="list-style-type: none"> ・絶縁抵抗測定の測定及び測定結果の良否判定 ・電源電圧の測定及び測定結果の良否判定

6 一般事項

- (1) 本作業については、「建築保全業務共通仕様書」及び本仕様書にて実施する。
 (2) 図面と本仕様書との内容に相違がある場合、また疑義が生じた場合は監督官と協議し、指示に従って施工する。
 (3) 作業実施にあたり、作業日程表を作成し監督官の許可を得ること。
 (4) 仕様書・図面等に示された機能及び目的を完全に満足すること。
 また、作業実施にあたって当然必要と思われる軽微な補修等は請負業者の責任において実施する。この場合、保守点検の延長、請負金額の増減はないものとする。
 (5) 現場管理・安全管理
 ア 請負者は、作業の実施によって部隊等の施設に対し損害を与えた場合は、損害の事項に対して、賠償するものとする。
 イ 作業場所の風紀・衛生・盗難予防について必要な事項を施すと共に、請負者の責任において管理すること。

件名	松山(6)自動ドア保守点検		
図面名称	仕様書1		
図面番号	2/3	作成年月	令和6年3月
陸上自衛隊松山駐屯地業務隊 管理科宮繕班			

ウ 作業場所は、常に整理整頓を心がけ、必要に応じ清掃等を実施すること。
 エ 請負者は、実施条件を関係者に十分把握させるとともに、作業に対して安全教育を実施し、安全な作業方法の確認及び安全点検を実施すること。

(5) 写真については、各工程ごと及び、監督官の指示する箇所を撮影し、提出すること。

(6) 検査等

作業完了後試運転調整を実施し、正常に動作することを確認すること。現場清掃の後、検査官に届け出て検査官による検査を受ける。手直しが生じた場合は手直し後再検査を受け、合格をもって検査を完了とする。

(7) 提出書類

- ア 点検結果報告書
- イ 作業写真
- ウ その他監督官が指示する書類

7 特記事項

- (1) 本作業は、消耗部品(戸車、Vベルト、振れ止め)の交換を含むものとする。
ただし、部品交換・特別な作業等を要するものは所要整備を見積り、早急に監督官に報告すること。
- (2) 契約期間内に保守点検対象機器に異常が生じた場合は、速やかに現地に赴き原因を追究し、処置方法を監督官に報告すると共に、必要に応じ見積書を提出すること。
- (3) 作業の際に必要な電源及び水については、請負業者において準備すること。

8 保守点検対象機器一覧

No.	建物名称	設置場所	形式	数量	開口寸法(h×w)	メーカー
1	厚生施設	正面玄関	両引き	1箇所	2,000 × 1,800	ナブコ

- ※ 仕上げ : SUS製(強化ガラス t5.0)
- ※ 付属機器等 : ドアエンジン・光電スイッチ・オペレーター

件名	松山(6)自動ドア保守点検		
図面名称	仕様書2		
図面番号	3 / 3	作成年月	令和6年3月
陸上自衛隊松山駐屯地業務隊 管理科営繕班			