

公 告

分任契約担当官
陸上自衛隊八尾駐屯地
第398会計隊八尾派遣隊長 寺内 宏

以下のとおり一般競争入札を実施するので、「入札及び契約心得」及び「契約条項」を承知のうえ参加されたい。

1 入札事項

契約実施計画番号	調 達 要 求 番 号	物 品 番 号	仕 様 書 番 号				
4QJ11MK00010	4RSC1A20004 0001						
品名 または 件名							
八尾（6）空調機保守点検							
部品番号 または 規格							
仕様書のとおり							
使用器材名							
数 量	単 位	銘 柄	使 用 期 限 等	グ ル ー プ	指 定	検 査	包 装
1.00	ST						
納地または工事場所				引 渡 場 所			
陸上自衛隊八尾駐屯地				八尾駐屯地業務隊 内線318 仲埜事務官			
搬 入 場 所				納 期 ま た は 工 期			
管理科 営繕班 事務所				令和6年4月1日（月）～令和7年3月31日（月）			

2 競争参加資格

次のいずれかであること
全省庁統一資格の「役務の提供等」に係る等級がA、B、C、D等級であること
ただし、細部は注意事項による。

3 契約条項を示す場所

仕様書及び入札心得等については、八尾駐屯地第398会計隊八尾派遣隊事務室において示す。

4 説明会及び入札執行の日時場所

説明会日時場所：
入札日時場所：令和6年3月25日（月）15時30分 八尾駐屯地 厚生センター 多目的ホール

5 保証金

入札保証金：免除 契約保証金：免除

6 落札決定方式及び契約方式

落札決定方式：総品目総額 契約方式：一般競争

7 注意事項

別紙のとおり

適用する契約条項は、駐屯地標準契約書「役務請負契約条項」とし、特約条項は「談合等の不正行為に関する特約条項」及び「暴力団排除に関する特約条項」とする。

1 競争に参加する者に必要な資格に関する事項

次の各項目のすべての条件を満たす者

- (1) 令和4・5・6年度全省庁統一競争参加資格「**役務の提供**」D等級以上で、近畿地域の競争参加資格を有する者。申請中の場合、その旨証明できる書面を提出すること。
- (2) 予算決算及び会計令第70条の規定に該当しない者であること。
なお、未成年者、被補佐人又は被補助人であって、契約締結のために必要な同意を得ているものは、同条中、特別の理由がある場合に該当する。
- (3) 予算決算及び会計令第71条の規定に該当しない者であること。
- (4) 契約担当官等から指名停止の措置を受けている期間中の者でないこと。
- (5) 都道府県警察から暴力団関係業者として防衛省が発注する工事等から排除するよう要請があり、当該状態が継続している有資格業者については、競争参加を認めない。
- (6) 入札後、契約を締結するまでの間に、都道府県警察から暴力団関係業者として防衛省が発注する工事等から排除するよう要請があり、当該状態が継続している有資格業者とは契約を行わない。
- (7) 入札者心得に定める「暴力団排除に関する誓約事項」に基づく誓約を行わない者の競争参加を認めない。
- (8) 防衛省大臣官房衛生監、防衛政策局長、防衛装備庁長官又は陸上幕僚長から「装備品等及び役務の調達に係る指名停止等の要領」に基づく指名停止の措置を受けている期間中の者でないこと。
- (9) 前号により現に指名停止を受けている者と資本関係又は人的関係のある者であって、当該者と同種の物品の売買又は製造若しくは役務請負について防衛省と契約を行おうとする者でないこと。
- (10) 原則、現に指名停止を受けている者の下請負については認めない。ただし、真にやむを得ない事由を該当する省指名停止権者が認めた場合には、この限りでない。

2 契約条項等を示す場所

- (1) 陸上自衛隊八尾駐屯地 第398会計隊八尾派遣隊 契約班
- (2) 陸上自衛隊中部方面隊ホームページ <https://www.mod.go.jp/gsdf/mae/mafin/> 内の「入札及び契約心得」による。

3 競争入札執行の場所及び日時

- (1) 場 所：陸上自衛隊八尾駐屯地 厚生センター多目的ホール
- (2) 日 時：令和6年3月25日（月） 15時30分（時間厳守）
※ただし、現在新型コロナウイルス感染対策として郵送入札を実施しているため、郵送を推奨。

4 保証金等

- (1) 入札保証金及び契約保証金：免 除
- (2) 違約金：落札者が「入札及び契約心得」に従って契約の締結手続きをしない場合には、落札者が契約締結に応じないものとみなし、落札価格の100分の5に相当する金額を違約金として徴収し、契約者が契約を履行しない場合は、**契約金額の100分の10**以上の金額を違約金として徴収する。

5 入札説明会

実施しない。（質問事項等がある場合は下部記載の連絡先に連絡をすること）

6 入札方法

入札書に記載する金額は、消費税及び地方消費税相当額を含まない金額（外税）を記入すること。

7 落札決定方法

総品目総額決定

落札決定にあたっては、入札書に記載された**各項目の単価に数量を掛けた金額の合計額**に、当該金額の10%（軽減税率対象品目8%）に相当する額を加算した金額（当該金額に1円未満の端数があるときは、その端数金額を切り捨てるものとする）をもって落札（決定）金額とするので、入札者は消費税、地方消費税の課税事業者、免税事業者であることに拘わらず入札書には、見積もった金額の110分の100（軽減税率対象品目については108分の100）を記載すること。

入札金額が当隊所定の予定価格の範囲内の最低価格の入札書を落札者とする。

なお、落札者となるべき最低価格入札が2名以上ある場合は抽選により落札者を決定する。

8 契約書の作成

落札者は落札決定後、原則作成する。

9 入札の無効

- (1) 第1項に示す競争に参加する者に必要な資格のない者が行った入札
- (2) 入札に関する条項に違反した入札
- (3) 入札金額、入札者氏名及び押印が判明し難い入札
- (4) 入札者等が実施した「暴力団排除に関する誓約事項」に基づく誓約に虚偽があった場合の入札
- (5) 入札書は、当隊所定の様式を使用するものとする。

10 その他

- (1) 電報・電話・FAXによる入札は、認めない。
- (2) 郵便による入札の場合は入札日前日17時までに必着となるよう発送すること。
なお、郵送する際は、事前に連絡をするとともに、便着の確認を電話にて行うこと。
- (3) この入札に関する公告は
陸上自衛隊信太山駐屯地 第398会計隊
陸上自衛隊八尾駐屯地 第398会計隊八尾派遣隊
陸上自衛隊和歌山駐屯地 第398会計隊和歌山派遣隊 に掲示しています。
また、陸上自衛隊中部方面隊ホームページ
<https://www.mod.go.jp/gsdf/mae/mafin/> に掲載しています。
- (4) 入札へ参加を希望する者は**入札参加の有無(申込票)、資格審査結果通知書の写しを速やかに提出**すること。(FAX可)
- (5) 入札書は、随時第398会計隊八尾派遣隊事務所において配布します。
また、郵送、メールでも配布いたします。
- (6) 市場価格調査の提出をお願いします。
期限：令和6年3月20日(水) 17時00分 (FAX可)
- (7) 問い合わせ及び連絡先
 - ア 入札及び契約に関する事項
〒581-0043 大阪府八尾市空港1-81
陸上自衛隊八尾駐屯地 第398会計隊八尾派遣隊 契約班 (担当：元村)
TEL 072-949-5131 (内線：348)
FAX 072-949-5313
 - イ 仕様書内容及び現場等に関する事項
八尾駐屯地業務隊管理科 (担当：中埜)
TEL 072-949-5131 (内線：318)

入札参加申込書 (八尾駐屯地)

下記の入札に参加します。

入札件名	八尾(6)空調機保守点検		
入札日時	令和6年3月25日(月)	15:30	
市価調査書提出期限	令和6年3月20日(水)	17:00	
落札決定方式	総品目総額決定		
会社名			担当者名
連絡先	TEL		FAX
入札書受取方法 (いずれかに○)	1. インターネットホームページからダウンロードして受取 2. 電子メールで受取 (メールアドレス記入欄:) ※過去にメール受け実績ありで、変更なければ記入不要 ※メールで受領を要望する場合は下記連絡先に連絡をすること。		
入札の方法	当日(持込) ・ 事前(郵送等)		

※必ず全省庁統一資格決定通知書(写)を添えてFAX又はメールしてください。

TEL番号:072-949-5131(内線348 モトムラ宛)

FAX番号:072-949-5313

メールアドレス: ma429fin-ma@inet.gsdf.mod.go.jp

陸 上 自 衛 隊 仕 様 書

- 1 役務件名 八尾（6）空調機保守点検
- 2 役務場所 大阪府八尾市空港1丁目81番地（陸上自衛隊八尾駐屯地内）
- 3 期間等 令和6年4月1日 ～ 令和7年3月31日
- 4 役務概要 保守点検項目

No	項 目	メーカー・規 格	数量
1号庁舎			
1	ルームエアコン室外機	ダイキン RZRP63BBT	1台
2	ルームエアコン室外機	ダイキン RYP63AAT	1台
3	ルームエアコン室外機	三菱重工 FDCXP502HKB	1台
4	ルームエアコン室内機	ダイキン	1台
5	ルームエアコン室内機	ダイキン	1台
6	ルームエアコン室内機	三菱重工	1台
45号隊舎			
1	真空給水ポンプ	荏原製作所 No. 1AC1K6	1台
2	氷蓄熱用マルチエアコン室外機	ダイキン RSYF560P	2台
3	氷蓄熱ユニット	ダイキン TSSP560P	2台
4	マルチエアコン室外機	ダイキン RXYF400A	1台
5	マルチエアコン室外機	ダイキン RZYP45AT	1台
6	マルチエアコン室外機	ダイキン RZYP50AT	1台
7	ルームエアコン室外機	ダイキン SZCP112A	1台
8	ルームエアコン室外機	ダイキン R22HNS	2台
9	マルチエアコン室内機	ダイキン FXYFP90MB	1台
10	マルチエアコン室内機	ダイキン FXYFP80MB	2台
11	マルチエアコン室内機	ダイキン FXYFP56MB	1台
12	マルチエアコン室内機	ダイキン FXYFP45MB	9台
13	マルチエアコン室内機	ダイキン FXYFP36MB	9台
14	マルチエアコン室内機	ダイキン FXYFP28MB	1台
15	マルチエアコン室内機	ダイキン FXYCP45M	1台
16	マルチエアコン室内機	ダイキン FXYCP36M	2台
17	マルチエアコン室内機	ダイキン FXYCP28M	2台
18	マルチエアコン室内機	ダイキン FXYAP56M	1台
19	マルチエアコン室内機	ダイキン FXYAP28M	2台
20	ルームエアコン室内機	ダイキン FHCP112A	1台
21	ルームエアコン室内機	ダイキン FHCP50A	1台
22	ルームエアコン室内機	ダイキン FHCP45A	1台
23	ルームエアコン室内機	ダイキン S22HTNS-W	2台
24	ユニットヒーター	昭和鉄工 H-100	1台

No	項 目	メーカー・規 格	数量
101号建物			
1	空冷ヒートポンプエアコン	ダイキン SRY40JBR	1台
102号建物			
1	水冷ヒートポンプエアコン	三菱電機 PW-30DC	1台
2	冷却塔	三菱樹脂 HT-30SQb	1台
3	冷却水ポンプ	荏原製作所 65×50FS4H62.2	1台
4	真空暖房ポンプ	荏原製作所 No. 2AC1K6	1台
5	自動制御盤		1式
109号建物			
1	チリングユニット	ダイキン UWJ2000A6R	1台
2	冷却塔	空研工業 SKB-60PR	1台
3	冷却水ポンプ	テラコトウ SJ4-80×65H65.5	1台
4	冷温水ポンプ	テラコトウ SJ4-80×65J615-e	2台
5	真空暖房ポンプ	荏原製作所 No. 2AC2K6	1台
6	ファンコイルユニット (天井埋込型)	昭和鉄工 CSRD-31N2V FCU-3	20台
		昭和鉄工 CSRD-42N2V FCU-4	30台
		昭和鉄工 CSRD-62N2V FCU-6	45台
		昭和鉄工 CSRD-84N2V FCU-8	4台
7	ユニットヒーター	立石管工業 V-100	6台
8	自動制御盤		1式
112号建物			
1	チリングユニット	ダイキン UWJ1320A6R	1台
2	クーリングタワー	空研工業 SKC-40PoR	1台
3	エアハンドリングユニット	ダイキン AVX10BS5	1台
4	冷却水ポンプ	荏原製作所 80×65FS4G63.7	1台
5	冷温水ポンプ	荏原製作所 65×50FS2F63.7	2台
6	真空暖房ポンプ	荏原製作所 No. 1AC1K6	1台
7	ファンコイルユニット	ダイキン FWHC3BDR	1台
		ダイキン FWHC4BDR	7台
		ダイキン FWHC6BDR	3台
		ダイキン FWHC8BDR	3台
		ダイキン FWBCF6AR	4台
		ダイキン FWBCF8AR	6台
		ダイキン FWV37AR	1台
		ダイキン FWV67AR	1台
		ダイキン FWV87AR	2台
		木工機 KCS-202G	4台

No	項目	メーカー・規格	数量
112号建物			
8	ファンコンベクター	木村工機 FC-302HK	1台
9	自動制御盤		1式
10	マルチエアコン室外機	ダイキン RSXYJ224K	1台
10	マルチエアコン室内機	ダイキン FXYE22JK	1台
	マルチエアコン室内機	ダイキン FXYSJ56K	4台
11	ルームエアコン室外機	ダイキン RA3271XV	3台
12	ルームエアコン室内機	ダイキン F327MXV	3台
116号建物			
1	マルチエアコン室外機	日立製作所 RAS-J355FS	1台
	マルチエアコン室内機	日立製作所 RCI-J40K 故障中につき点検不要	4台
	マルチエアコン室内機	日立製作所 RCI-J36K 故障中につき点検不要	2台
	マルチエアコン室内機	日立製作所 RCID-J63K故障中につき点検不要	1台
2	マルチエアコン室外機	日立製作所 RAS-J450FS	1台
	マルチエアコン室内機	日立製作所 RCI-J40K	2台
	マルチエアコン室内機	日立製作所 RCID-J56K	1台
	マルチエアコン室内機	日立製作所 RCI-J56K	1台
	マルチエアコン室内機	日立製作所 RCID-J50K	1台
	マルチエアコン室内機	日立製作所 RCI-J40K	2台
	マルチエアコン室内機	日立製作所 RCID-J36K	1台
3	マルチエアコン室外機	日立製作所 RAS-J355FS	1台
	マルチエアコン室内機	日立製作所 RCI-J71K 故障中につき点検不要	2台
	マルチエアコン室内機	日立製作所 RCI-J56K 故障中につき点検不要	1台
	マルチエアコン室内機	日立製作所 RCI-J80K 故障中につき点検不要	1台
4	マルチエアコン室外機	日立製作所 RAS-J560FS	1台
	マルチエアコン室内機	日立製作所 RCI-J56K	2台
	マルチエアコン室内機	日立製作所 RCI-J56K	1台
	マルチエアコン室内機	日立製作所 RCI-J71K	2台
	マルチエアコン室内機	日立製作所 RCI-J56K	2台
5	マルチエアコン室外機	日立製作所 RAS-J450FS 故障中につき点検不要	1台
	マルチエアコン室内機	日立製作所 RCI-J80K 故障中につき点検不要	2台
	マルチエアコン室内機	日立製作所 RCI-J71K 故障中につき点検不要	2台
	マルチエアコン室内機	日立製作所 RCID-J45K 故障中につき点検不要	1台
	マルチエアコン室内機	日立製作所 RCID-J56K 故障中につき点検不要	1台
6	マルチエアコン室外機	日立製作所 RAS-J560FS 故障中につき点検不要	1台
	マルチエアコン室内機	日立製作所 RCI-J80K 故障中につき点検不要	3台
	マルチエアコン室内機	日立製作所 RCID-J56K 故障中につき点検不要	1台
	マルチエアコン室内機	日立製作所 RCID-J63K 故障中につき点検不要	1台
	マルチエアコン室内機	日立製作所 RCI-J40K 故障中につき点検不要	2台
	マルチエアコン室内機	日立製作所 RCI-J63K 故障中につき点検不要	1台
7	真空式温水発生機	昭和鉄工 CVM-6002K-WH	1台
8	温水ポンプ	テラルキョクトウ SJ4-80×65K67.5	2台

No	項目	メーカー・規格	数量
116号建物			
9	自動制御盤		1式
120号建物			
1	マルチエアコン室外機	ダイキン RSXYP224P	1台
2	マルチエアコン室内機	ダイキン FXYFP56MB	2台
3	マルチエアコン室内機	ダイキン FXYCP22M	1台
4	マルチエアコン室内機	ダイキン FXYCP36M	1台
5	マルチエアコン室内機	ダイキン FXYSP22M	1台
121号建物			
1	ルームエアコン室外機	ダイキン R22HNS	1台
2	ルームエアコン室内機	ダイキン F22HTNS-W	1台

5 一般事項

- (1) 本作業は、本仕様書、図面、メーカー等仕様、建築保全業務共通仕様書及び、その他関係法令によるものとする。
- (2) 図面又は仕様書に不明な事項、また疑惑が生じた場合は、監督官と協議し、仕様書等に記載なき事項でも技術上必要なものは請負者の責任において良心的に施工する。
- (3) 作業の際、建物及び物品等に損傷を与えた場合、契約業者の責任において原形に復旧すること。
- (4) 後かたづけについては、その日の作業が終わるごとく実施し、現場に残す資材等については、紛失等がないよう必要な措置を施すこと。
- (5) 作業に必要な電気及び水道については、監督官に申し出て、所用の手続きを行い許可する範囲内において利用できるものとし、料金は請負業者の負担とする。
- (6) 作業に必要な場所以外には、立ち入らないこと。
- (7) 作業時間は8時15分～17時とし、時間外、土曜日、日曜日及び祝日等に工事を実施してはならないものとする。ただし、緊急作業等については許可を受ければこの限りではない。
- (8) 契約者は、実施条件を作業関係者に十分把握させるとともに、作業員等に対して安全教育を実施し、安全な作業方法および安全の点検を徹底するものとする。
- (9) 作業日時及び、日程等については、必ず監督官の許可を受けた後実施すること。

6 特記事項

- (1) チリングユニット
冷媒としてR-22を使用し密閉型及び半密閉型「高圧ガス保安法」、「冷凍保安規則」及び「冷凍保安規則関係基準」に定めるところによる。
- (2) パッケージ型空調機
冷媒としてR-22又はR-410を使用し密閉型「高圧ガス保安法」「冷凍保安規則」及び「冷保安規則関係基準」に定めるところによる。
- (3) 真空式温水発生機
燃料として灯油を使用「消防法」及び「危険物の規制に関する政令」に定めるところによる。
- (4) 109号建物および112号建物の冷温水ポンプと冷却水ポンプのグランドパッキンは、交換するものとする。(109号建物3台、112号建物3台)

件名	八尾(6)空調機保守点検	仕様書番号	2/17
陸上自衛隊八尾駐屯地業務隊管理科宮繕班			

- (5) 保守点検に際し、汚れ、目詰まり、油量不足、変形・破損及びベルトの緩み部分等軽微なものについては、消耗部品及び材料（ベルト、パッキン、潤滑油、ランプ、ヒューズ、ウエスその他これらに類するもの）を使用して、清掃、洗浄、補充及び補修等適切な処置を行うものとする。その他消耗部品及び材料ではできない修理及び交換等の必要な箇所がある場合は、監督官の指示により実施するものとする。
- (6) 絶縁抵抗（1MΩ以上正常）、電圧変動（定格電圧の±10%以内正常）、電流（定格電流値以下正常）、温度及び圧力を測定し、測定結果に異常が見られた場合は、監督官の指示により処置を施すものとする。
- (7) 点検終了後、点検内容をまとめた点検報告書（様式適宜）を提出するものとする。
- (8) 本役務の暇疵期間は、今シーズンの冷暖房期間終了までとする。
- (9) 116号建物真空式温水発生機については、メーカーの指定する整備基準に基づいた点検とする。
- (10) 各隊舎の暖房シーズンイン時に、暖房切替作業は本役務で実施する。ただし、点検前に監督官側は冷温水ポンプの準備等を行い、請負者が即座に点検できるようにする。
- (11) 各点検内容については、第7項に示すほか建築保全業務共通仕様書の必要項目を点検する。
- (12) 本役務の対象外の空調設備についても、異常がある場合は監督官へ連絡すること。

7 保守点検作業実施項目

空調機保守点検整備は、下記によるものとし、それ以外は建築保全業務共通仕様書にて補うものとする。

(1) チリングユニット

ア 外観の状況 腐食、変形、破損等劣化の有無

イ 電気系統

- (ア) 操作回路、動力回路 絶縁抵抗を測定
- (イ) 端子 緩み、変色、破損の有無
- (ウ) クランクケースヒーター 温度及び絶縁抵抗の異常の有無
- (エ) 盤 異物の付着、緩み、変形の有無
- (オ) 電磁開閉器 接点の荒れ及び異音の有無

ウ 圧力計 指示の狂い、損傷の有無

エ 安全弁 漏れの有無及び作動試験

オ 圧力計 指示の狂い、損傷の有無

カ 安全弁 漏れの有無及び作動試験

キ 冷媒系統 ガス漏れの有無

ク 潤滑油系統 油の汚れの有無、油量の確認

ケ 水系統 漏れの有無、弁の開閉状況の確認

コ 保安装置

- (ア) 圧力開閉器、低圧SW 圧力の異常の有無
- (イ) 断水リレー、インターロック 作動状況の確認
- (ウ) 可溶頭 ガス漏れの有無

サ 運転調整

- (ア) 音及び振動 異常の有無
- (イ) 主電源電圧 電圧変動の異常の有無

- (ウ) 冷媒ガス 高圧側・低圧側温度及び圧力の異常の有無
- (エ) 圧縮機用油 圧力及び温度の異常の有無
- (オ) 熱交換状況 冷媒の液温、冷却水及び冷水温度の異常の有無
- (カ) 温度制御 作動温度の異常の有無
- (キ) 冷却水及び冷水 入出温度の異常の有無

(2) クーリングタワー

ア 基礎、外観の亀裂、沈下等異常の有無及び防振装置の損傷等劣化の有無
イ 塔本体

(ア) ケーシング、散水装置、消音マット、ルーバー、骨組み及び脚 損傷、変形及び汚れ等の有無

- (イ) 散水装置 散水穴の目詰まりの有無、散水管の回転状況の確認
- (ウ) 熱交換器（密閉型の場合） コイルの汚れ及び損傷等劣化の有無
- (エ) 充填材 異物の付着・目詰まり、及び座屈・変形等劣化の有無

ウ 水槽

- (ア) 本体 内外面の損傷変形、著しい汚れ、水漏れの有無及び水位の確認
- (イ) 給水装置 ボールタップ等の作動状況の確認
- (ウ) ストレーナー 目詰まり、損傷等劣化の有無

エ 送風機

- (ア) 羽根車 損傷、腐食等劣化、著しい汚れ及び回転状況の確認
- (イ) ファンケーシング 損傷、腐食等劣化の有無
- (ウ) 軸受 軸の円滑な回転状況
- (エ) 電動機 損傷、腐食等劣化及び絶縁抵抗の異常の有無、回転状況の確認
- (オ) ベルト 張り具合、損傷及び磨耗等の有無
- (カ) プーリー 損傷、磨耗等劣化の有無
- (キ) 潤滑油 油量の確認

オ 散水ポンプ（密閉型のみ）

- (ア) 本体 汚れ、損傷、腐食等劣化の有無
- (イ) 電動機 損傷、腐食等劣化及び絶縁抵抗の異常の有無、回転状況の確認

カ 運転調整

- (ア) 電動機の回転方向 回転状況の確認
- (イ) 音及び振動 異常の有無
- (ウ) 主電源電圧 電圧変動の異常の有無
- (エ) 運転電流 電流の異常の有無
- (オ) 散水管の回転数 許容範囲内にあることを確認
- (カ) 散水 均一に分散していることを確認

キ 水質

（社）日本冷凍空調工業会で定める冷凍空調機器用水質ガイドラインによる。飼料の採取方法はJIS K 0094（工業用水・工場排水の試料採取方法）により、分析及び判定方法はJIS K 0101（工業用水試験方法）による。水質ガイドラインのすべての項目についてシーズンオンに1回測定を行い、腐食又はスケール生成の傾向の有無、レジオネラ菌数の検査実施する。

件名	八尾（6）空調機保守点検	仕様書番号	3/17
陸上自衛隊八尾駐屯地業務隊管理科営繕班			

(3) 水冷式・空冷式パッケージ型空調機（マルチ型含む）

ア 外観の状況 腐食、変形、破損等の劣化状況の確認

イ 電気系統

(7) 操作及び動力回路 絶縁抵抗の異常の有無

(4) 端子 緩み、変色の有無

(9) クランクケースヒーター 通電、発熱状態（温度測定）の異常の有無

ウ 圧力計 指示の狂い及び破損の有無

エ 送風機

(7) Vベルト 緩み及び損傷等劣化の有無

(4) 軸受 音、振動等の異常の有無

(9) シロッコファン 汚れ及び損傷等劣化の有無

(エ) 電動機 回転方向の確認

オ 熱交換器（ファンコイル・凝縮器）汚れ及び損傷等の有無

カ エアフィルター（ろ材、枠） 腐食及び損傷等劣化の有無及び清掃

キ 冷媒系統 ガス漏れ及び配管に損傷等劣化の有無（室外機含む）

ク 排水系統 ドレンパンの汚れ、発錆、腐食の有無及びドレン排水の良否

ケ 保安装置（圧力開閉器） 圧力の設定値での作動状況の異常の有無

コ 運転調整

(7) 音及び振動 異常の有無

(4) 主電源電圧 電圧変動の異常の有無

(9) 主電流、圧縮機電流、送風機電流 電流の異常の有無

(エ) 冷媒ガス 高圧側・低圧側の圧力、吐出（吸収）温度の異常の有無

(4) 熱交換器状況、制御（温度） 作動状況の異常の有無

(4) 室外機温度 吸込及び吹出温度の異常の有無

(4) ポンプ類

ア 本体

(7) 外観 腐食、損傷及び水漏れの有無

(4) 軸継手 ゴムの損傷の有無及び芯狂いの有無

(9) 主電源電圧 電圧変動の異常の有無

(エ) 運転電流 電流の異常の有無

(4) 吸込及び吐出圧力 圧力の異常の有無

(4) 受水タンク内の真空度及び吐出圧力の異常の有無（真空暖房ポンプのみ）

イ 電動機 外観の腐食・損傷及び絶縁抵抗の有無、円滑な回転状態の確認

ウ フード弁、逆止弁 正常に開閉することを確認

エ 圧力計、連成計、真空計 腐食、損傷の有無及び指示値の確認

オ 制御機器（真空暖房ポンプのみ）

(7) 制御盤 電磁開閉器の接点の劣化、表示ランプの点灯の良否

(4) 真空開閉器、水位開閉器、電磁弁装置 作動の良否

(5) ファンコイルユニット

ア 外観の状態 本体、保温、吸音材及び吹出グリルの腐食、変形、破損等劣化の有無

イ 送風機

(7) ファンライナ 汚れ、発錆、腐食、変形等及び回転バランスの異常の有無

(4) 電動機 音・振動及び絶縁抵抗の異常の有無、回転状態の確認

(9) 音、振動 異常の有無

ウ 熱交換器 冷温水コイルの破損・腐食等劣化の有無

エ 排水系統 ドレンパンの汚れ、発錆、腐食の有無及びドレン排水の良否

オ エアフィルター（ろ材、枠） 損傷等劣化の有無及び清掃

フィルターの清掃については、冷房シーズンイン点検時に行うこと。

カ 電装部品

(7) 電気配線 損傷、過熱、劣化等の有無

(4) 接続端子 端子接続の緩みの有無

(9) スイッチ類 損傷、破損の有無及び風量切替え等の作動状況の良否

キ 止め弁 損傷、破損の有無及びエア抜き弁、ドレン抜き弁の良否

ク 運転調整 運転状態確認及び吹出・吸込温度の異常の有無

冷房シーズンイン、暖房シーズンイン点検時に実施すること。

ケ 水量調整 109号建物については、付属の流量調整弁で下表の流量に調整

記号	FCU-3	FCU-4	FCU-6	FCU-8
水量 (L/min)	5	7	11	12

(6) エアハンドリングユニット

ア 外観の状況（本体、保温、吸音材） 腐食、変形及び破損等劣化の有無

イ 送風機

(7) 羽根車、シャフト 汚れ、発錆、磨耗等の有無

(4) Vベルト 緩み及び磨耗・損傷の有無

(9) 電動機 回転状況の確認、絶縁抵抗の異常、発熱の異常、プーリーの磨耗及びカップリングの損傷の有無

(エ) 軸受 音及び振動の異常の有無

ウ コイル 汚れ、腐食の有無

エ 加湿器 詰まり及び腐食の有無

オ エリミネーター、エアフィルター（ろ材、枠） 変形及び腐食の有無及び清掃

カ 排水系統 ドレンパンの汚れ、発錆、腐食の有無及びドレン排水の良否及び清掃

キ 運転状況 サーモ温度設定値確認、吹出・吸込温度及び運転電流・運転電圧の異常の有無

(7) 自動制御盤

ア 各自動制御機器の設定と作動状況の確認

イ トータルシステムの点検整備

ウ 操作盤の点検確認

エ 各弁の作動状況点検

(8) 真空式温水発生機

ア 外観状況

- (7) 本体 汚れ及び燃焼ガス漏れ並びに焚口及び掃除口付近の焼損の有無
- (4) 保温材 損傷及び脱落等の有無

イ 内部の状況

- (7) 燃焼室及び伝熱面
 - a 清掃のうえ、過熱及び腐食等の劣化並びに水漏れの有無
 - b 真空度が規定の許容範囲内にあることを確認
 - c 燃焼ガス漏れの有無を点検
 - d 運転時にボイラー水位が規定の許容範囲内にあることを確認

(4) 熱交換器

- a 接続部の水漏れの有無
- b 汚れ及び詰まりの有無並びに流量の適否
- c 逃し弁を分解清掃し、腐食、損傷等の有無

(9) 煙道及び煙突

- a 割れ、腐食等の劣化及び雨水の侵入の有無
- b 排ガスの漏れの有無
- c 耐火レンガ及びキャスタブルの破損及び脱落並びにすすの堆積の有無

ウ 付属品

(7) 抽気装置

- a 作動の良否
- b 抽気ポンプのグランドパッキンの損傷等の有無
- c 弁の損傷等の劣化及び詰まりの有無
- d 配管接続部の緩み及び水漏れの有無
- e 抽気ブローの良否

(4) 制御安全装置

- a 温度調節器の作動の良否
- b 溶解栓及び温度ヒューズの異常の有無
- c 抽気スイッチ及び安全スイッチの作動の良否
- d 低水位スイッチの作動の良否

エ 燃焼装置

(7) バーナー

- a 炎口部に付着した煤、カーボン、未燃分等の汚れを清掃
- b 点火及び消火の良否
- c 炎の色及び形状並びに燃焼音等の燃焼状態の良否
- d ノズル、ディフューザー、バーナータイル等の焼損、変形、割れ等の有無

(4) 電極棒 異物の付着及び腐食の有無

(9) ストレーナー 漏れの有無

(エ) 電磁弁及び油圧計 作動の良否

(オ) 火炎検出器

- a 火炎検出器を取外し、検出部の汚れ、焼損、亀裂等の有無
- b 検出部の装着及び接触の良否

(カ) 燃焼遮断弁

- a 油燃料遮断弁は、バーナーの燃料停止時に、バーナーノズルからの油の滴下量が規定値以下であることを確認する。
- b 弁及び配管との接続部の漏れの有無

オ 操作盤

- (7) 盤内機器の取付けの良否並びに過熱及び異臭の有無
- (4) 端子の変色、さび及び汚れの有無
- (9) 温水発生機運転時の盤内部の温度状況及び結露水の有無
- (エ) 表示灯の点灯及び警報器の発鳴の良否

8 空調機点検表

点検種別 空調機種別	冷房 シーズンイン	冷房 シーズンオフ	暖房 シーズンイン	備考
チリングユニット	○	○	×	
クーリングタワー	○	○	×	
パッケージ型ユニット	○	×	×	
ポンプ類	○	×	○	
ファンコイルユニット	○	×	○	
ユニットヒーター ファンコンベクター	×	×	○	
自動制御盤	○	×	○	
真空式温水発生機	×	×	○	

凡例 ○作業実施する ×作業を実施しない

9 緊急点検

請負者は、上記の設備等について不具合等が発生した場合は監督官と協議の上、緊急点検を実施するものとする。その際、修繕等が必要な場合は、修繕見積書を監督官へ提出すること。

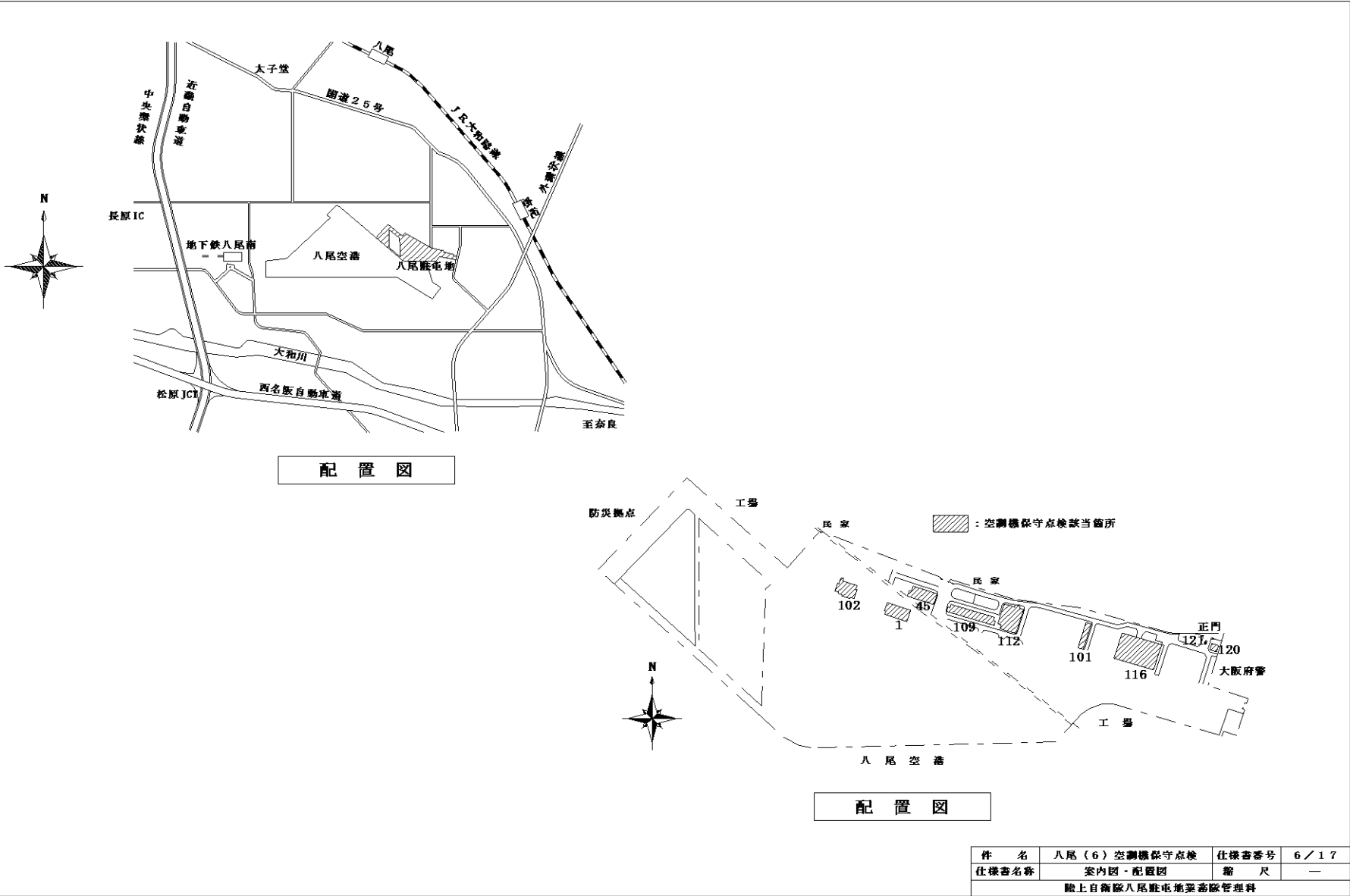
10 提出書類

- (1) 内訳明細書 1部 (契約後速やかに)
- (2) 工程表 1部 (契約後速やかに)
- (3) 着手届 2部 (契約後速やかに)
- (4) 完了届 2部 (完了後速やかに)
- (5) 現場代理人通知書 1部 (契約後速やかに)
- (6) 作業写真 1部 (完了後速やかに)
- (7) 作業報告書 冷房・暖房各1部 (完了後速やかに)
- (8) その他監督官が指示するもの。

11 完了検査

本役務完了後、本仕様書に基づき検査官が検査を実施し、合格をもって完了とする。

件名	八尾(6)空調機保守点検	仕様書番号	5/17
陸上自衛隊八尾駐屯地業務隊管理科営繕班			

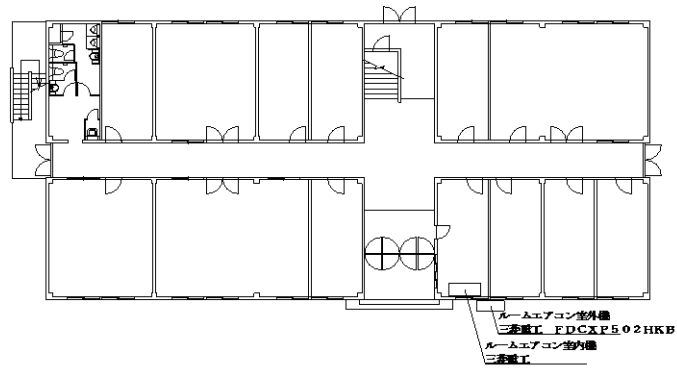


配置図

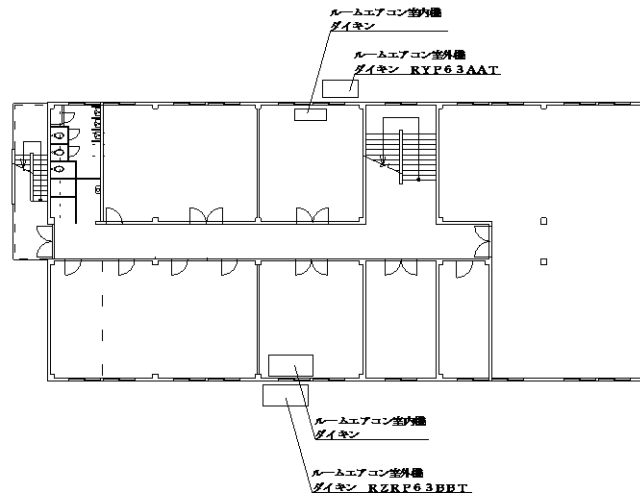
配置図

件名	八尾(6)空調機保守点検	仕様書番号	6/17
仕様書名称	案内図・配置図	箱尺	—
陸上自衛隊八尾駐屯地要務隊管理科			

1号庁舎 1階平面図

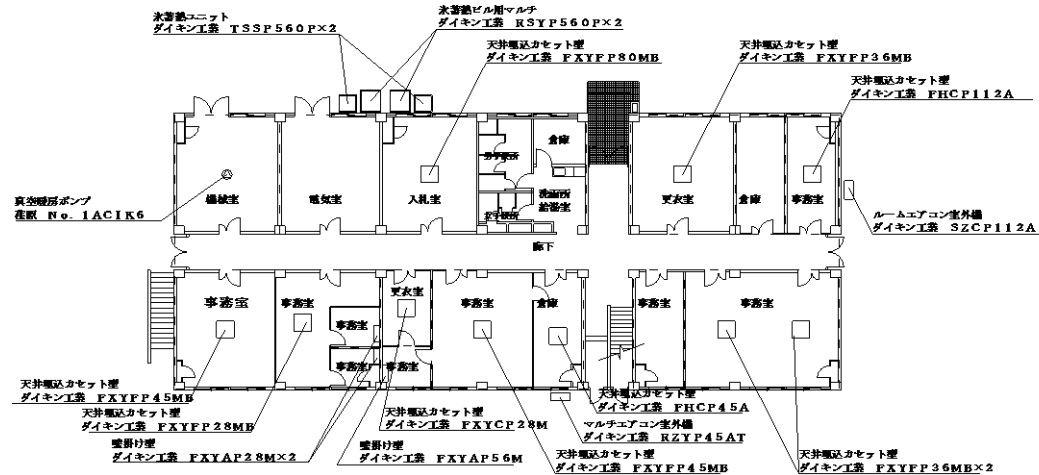


1号庁舎 2階平面図

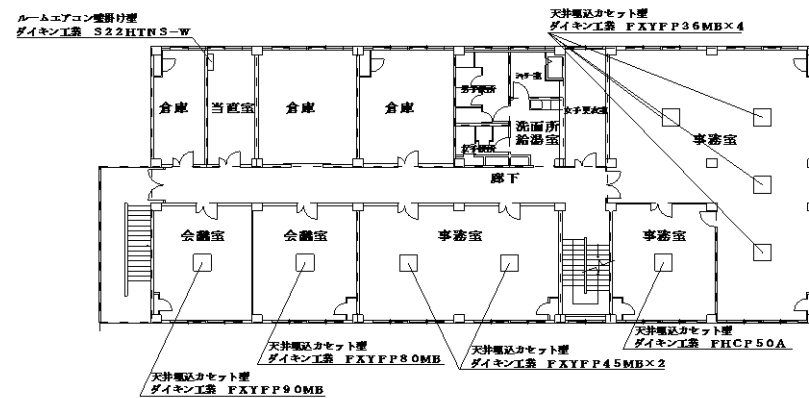


件名	八尾(6)空調機保守点検	仕様書番号	7/17
仕様書名称	1号1階・2階平面図	縮尺	1/250
路上自衛隊八尾駐屯地業務施設管理科			

45号隊舎 1階平面図

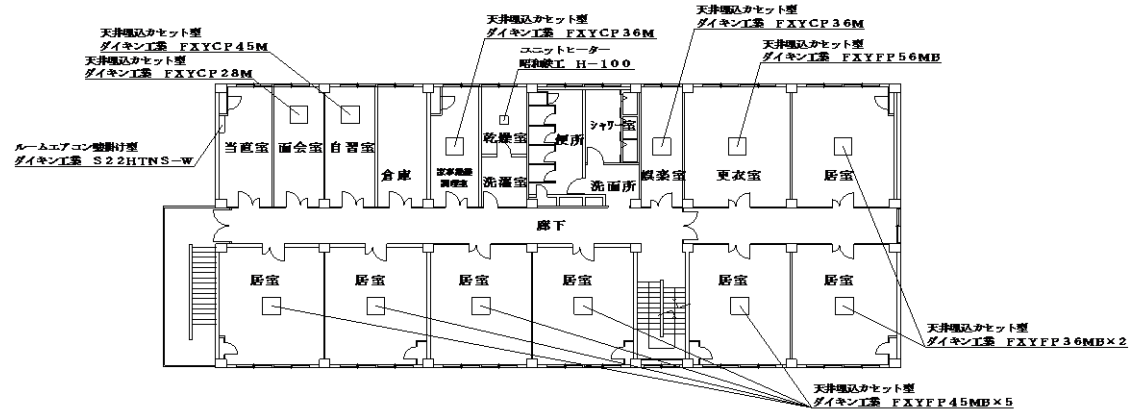


45号隊舎 2階平面図

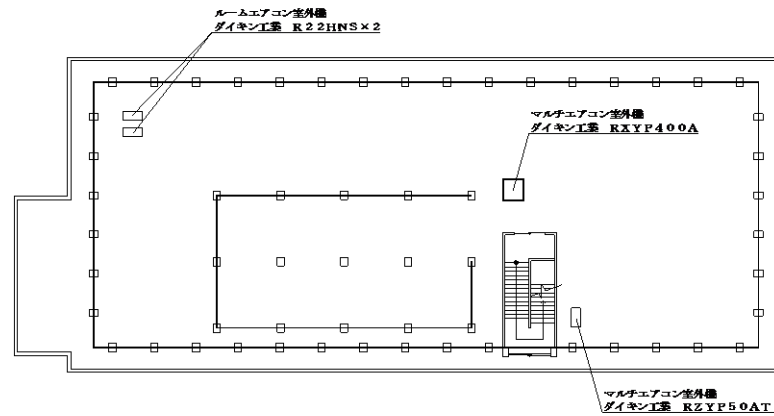


件名	八尾(6)空調機保守点検	仕様書番号	8/17
仕様書名称	45号1階・2階平面図	縮尺	1/250
陸上自衛隊八尾駐屯地業務管理科			

45号隊舎 3階平面図

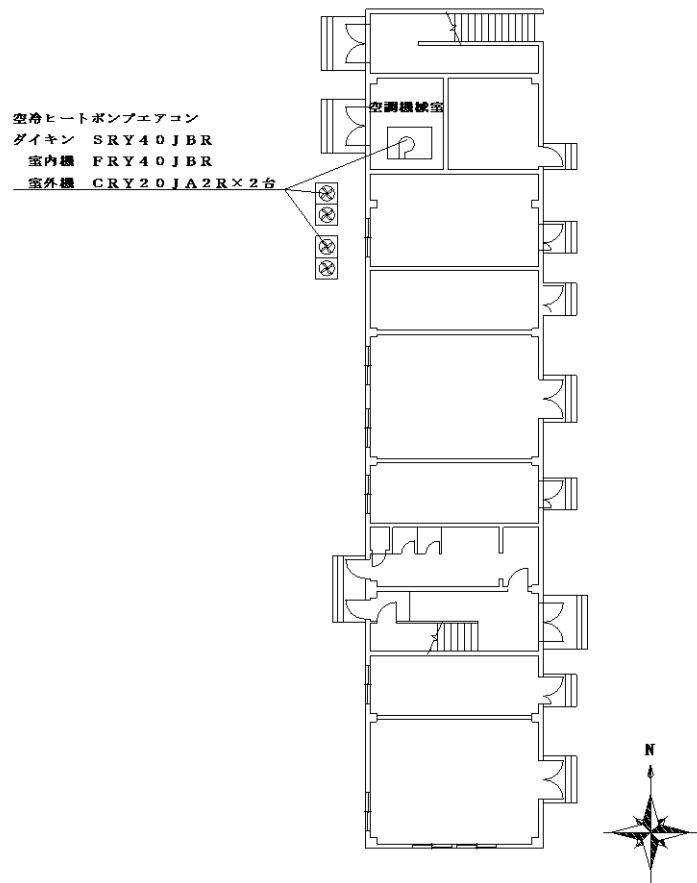


45号隊舎 R階平面図

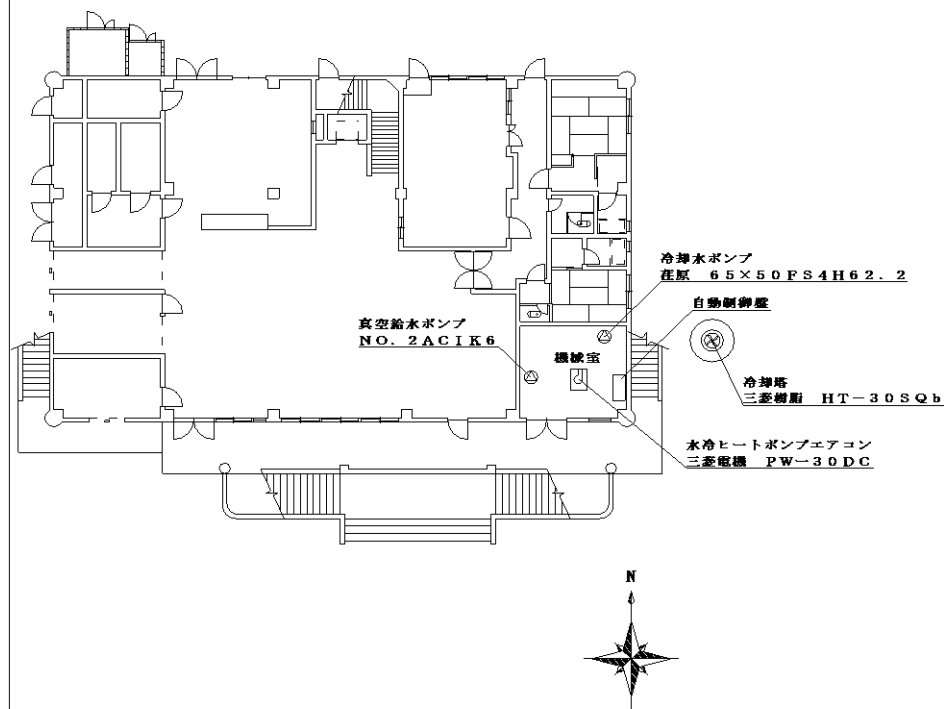


件名	八尾(6)空調機保守点検	仕様書番号	9/17
仕様書名称	45号1階・2階平面図	縮尺	1/250
陸上自衛隊八尾駐屯地業務管理科			

101号ショップ 1階平面図

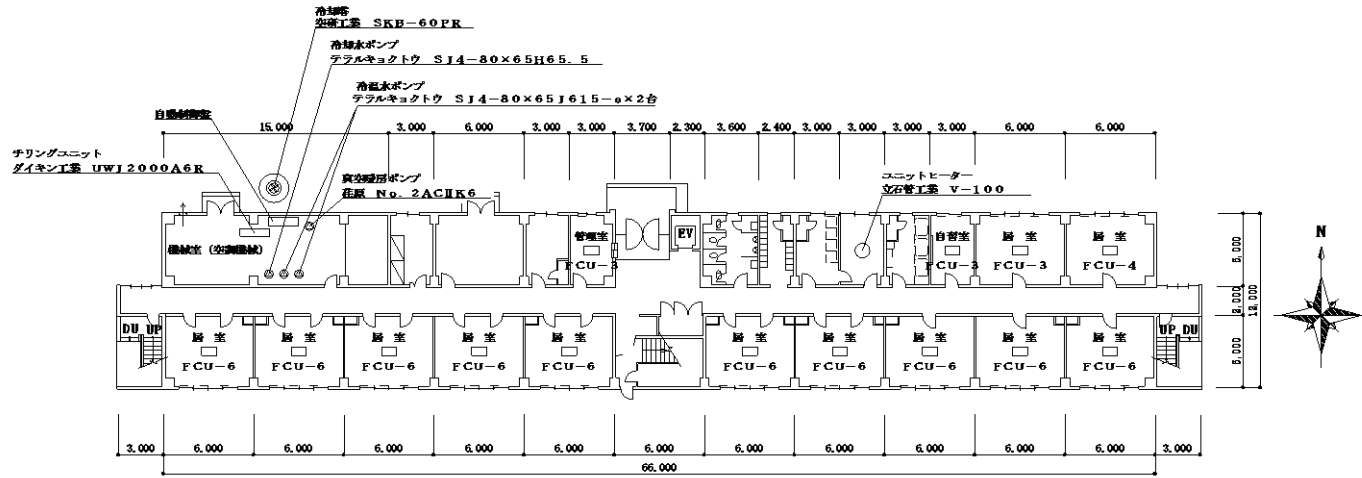


102号食堂厨房 1階平面図



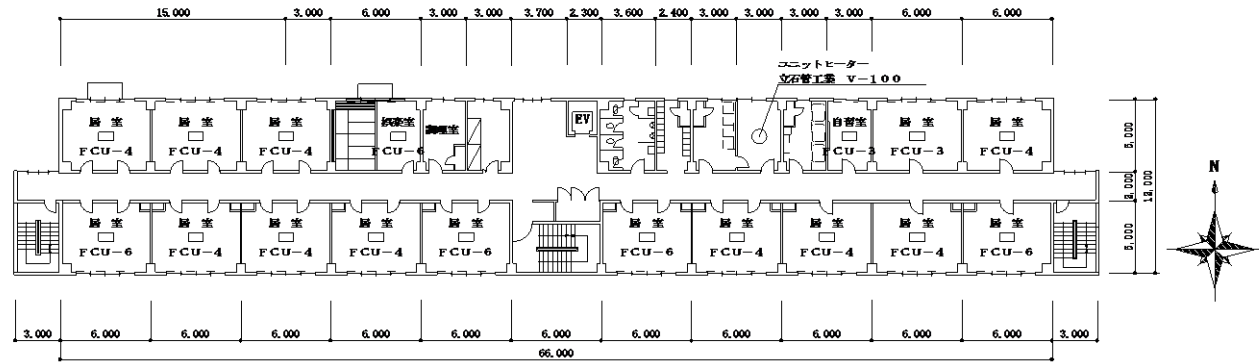
件名	八尾(6)空調機保守点検	仕様書番号	10/17
仕様書名称	101号1階・102号1階平面図	縮尺	1/200
陸上自衛隊八尾駐屯地業務管理科			

109号隊舎 1階平面図



※各居室等のFCU-Oは、天井埋込ファンコイルユニットを示す。

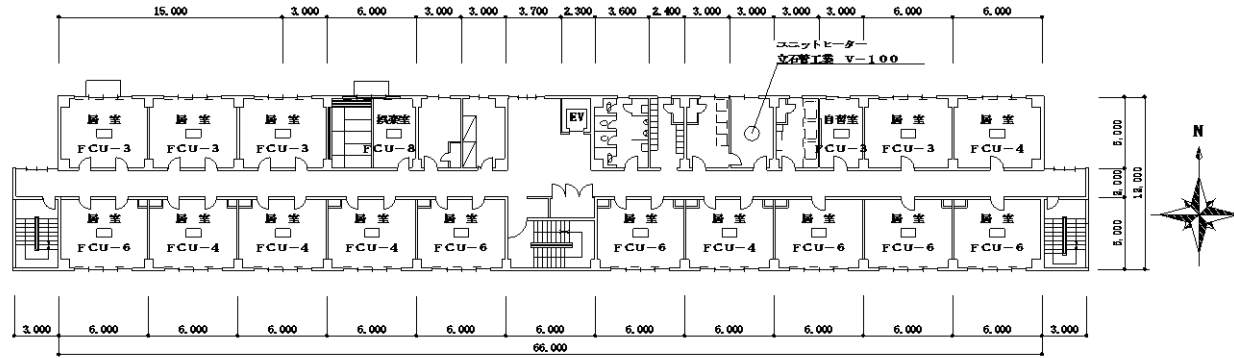
109号隊舎 2階平面図



※各居室等のFCU-Oは、天井埋込ファンコイルユニットを示す。

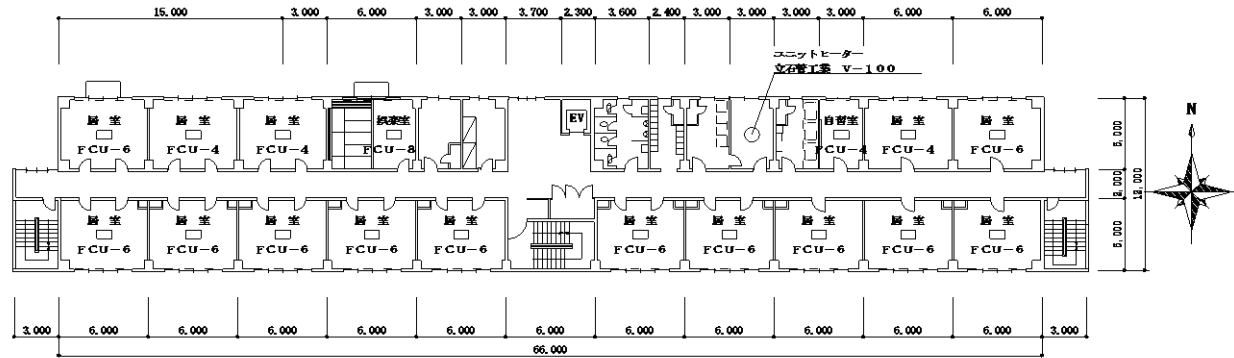
件名	八尾(6)空調機保守点検	仕様書番号	11/17
仕様書名称	109号1階・2階平面図	縮尺	1/300
陸上自衛隊八尾駐屯地築造隊管理科			

109号隊舎 3～5階平面図



※各居室のFCU-Oは、天井埋込ファンヨイルユニットを示す。

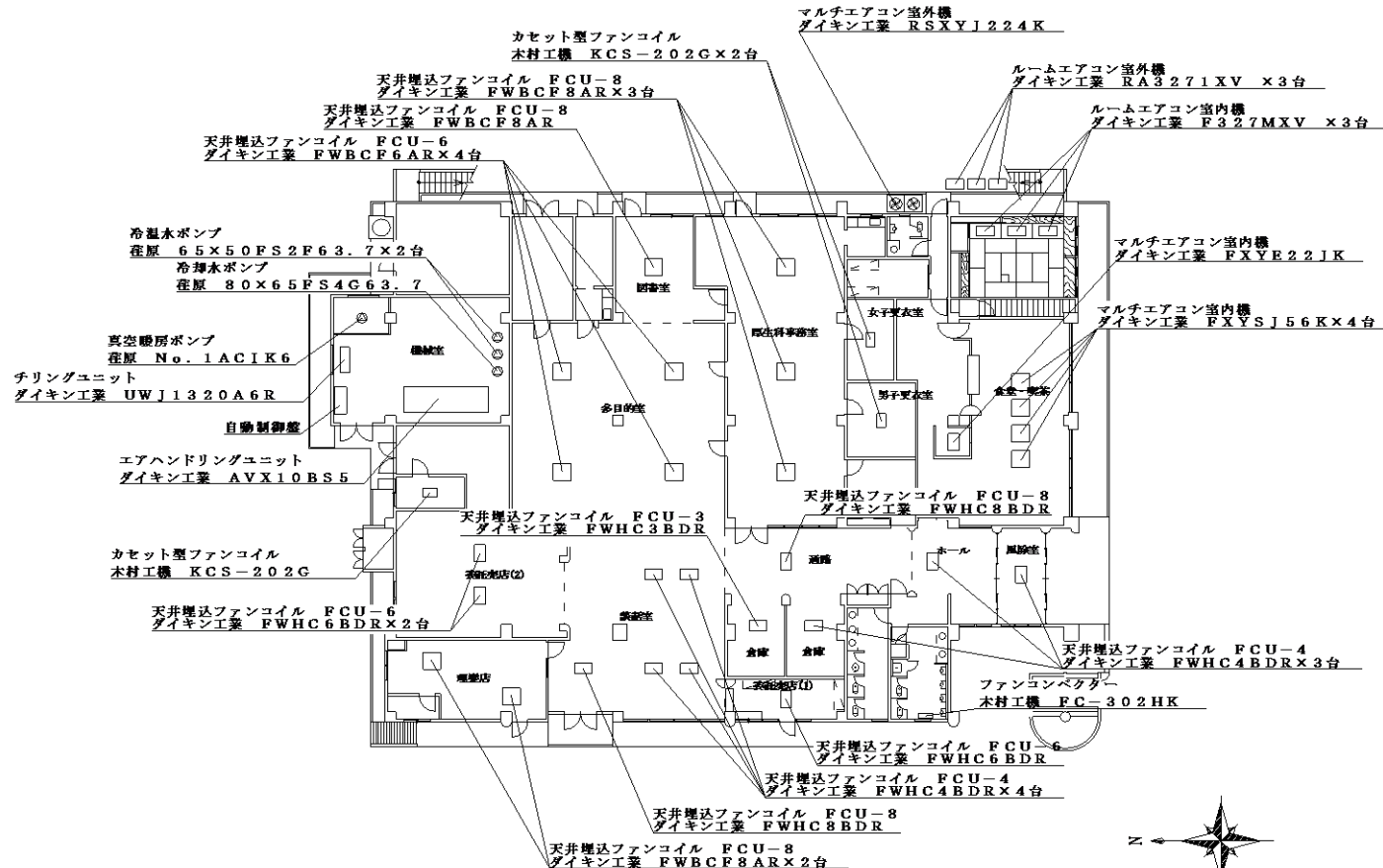
109号隊舎 6階平面図



※各居室のFCU-Oは、天井埋込ファンヨイルユニットを示す。

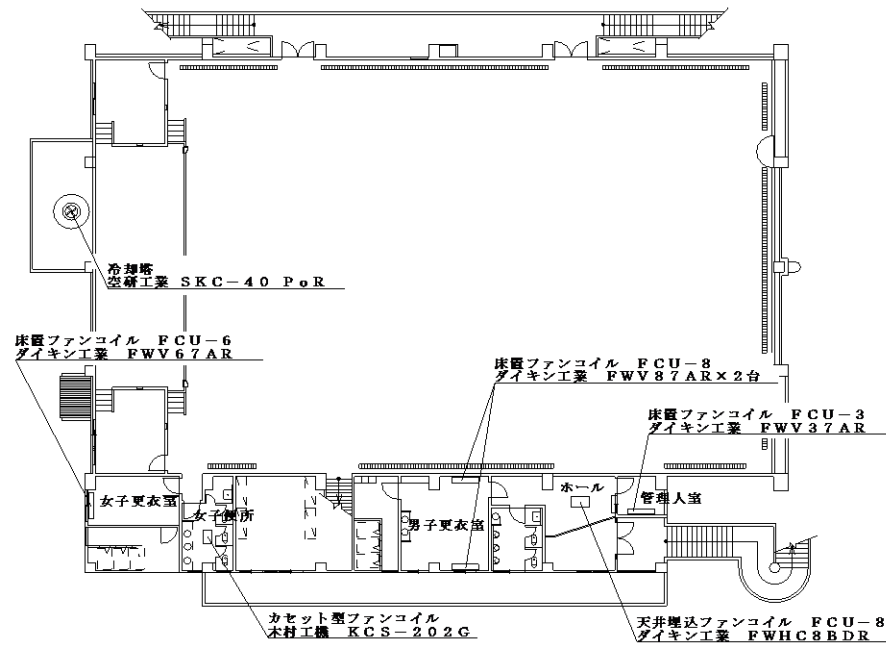
件名	八尾(6)空調機保守点検	仕様書番号	12/17
仕様書名称	109号2～5階・6階平面図	縮尺	1/300
陸上自衛隊八尾駐屯地業務管理科			

112号厚生センター 1階平面図



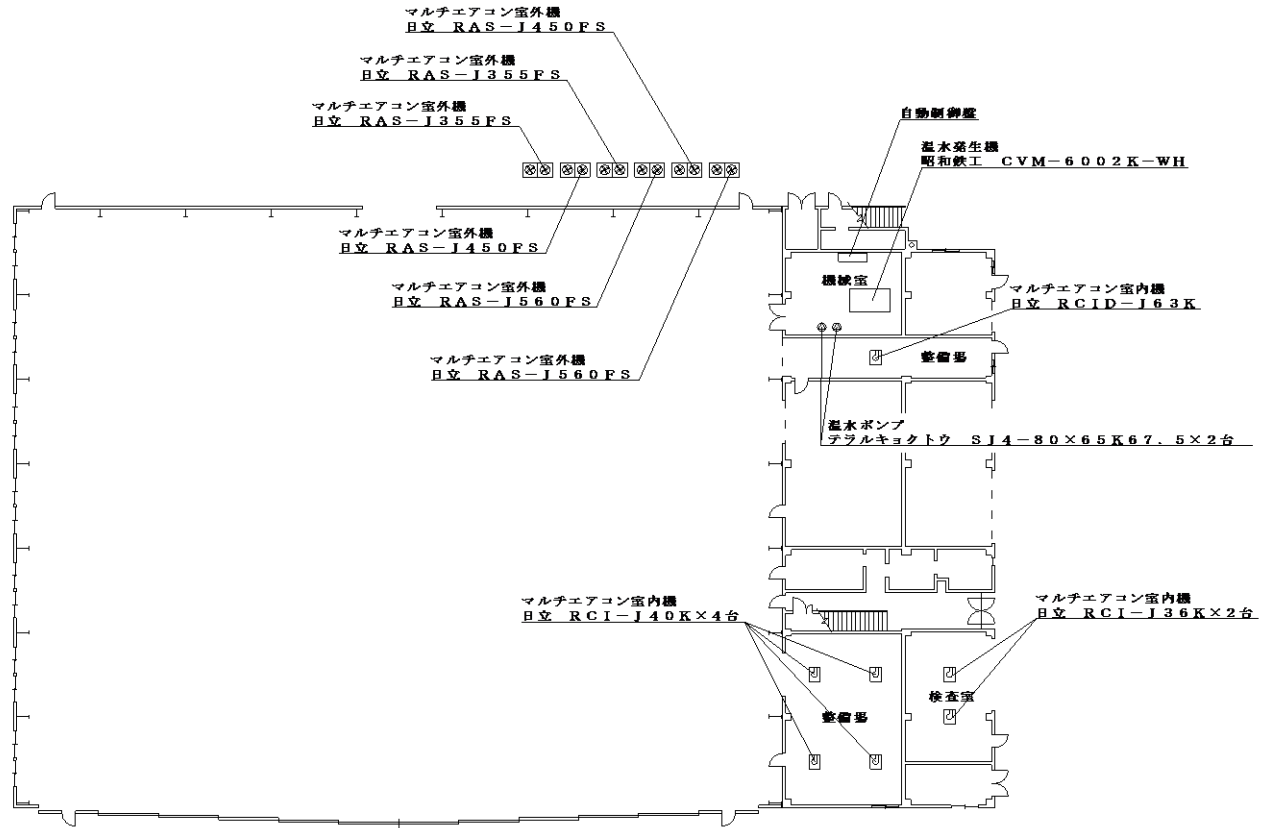
件名	八尾(6)空調機保守点検	仕様書番号	13/17
仕様書名称	112号1階平面図	縮尺	1/250
監上自衛隊八尾駐屯地築造施設管理科			

112号厚生センター 2階平面図



件名	八尾(6)空調機保守点検	仕様書番号	14/17
仕様書名称	112号2階平面図	縮尺	1/250
陸上自衛隊八尾駐屯地業務隊管理科			

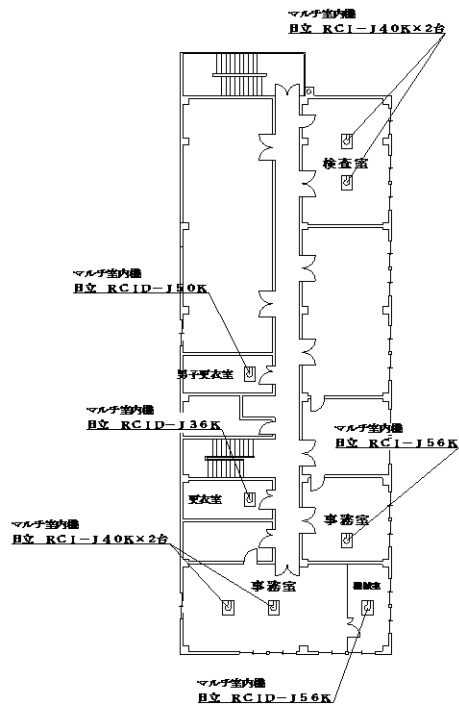
116号格納庫 1階平面図



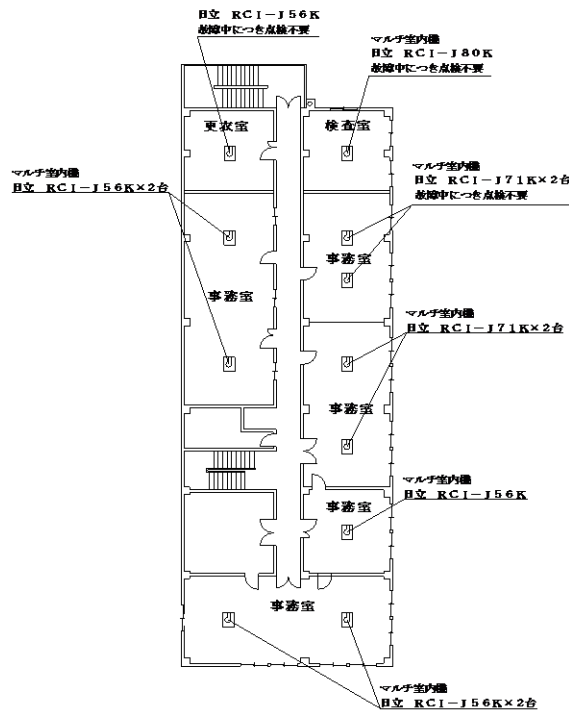
1階全室故障中につき室内機点検不要

件名	八尾(6)空調機保守点検	仕様書番号	15/17
仕様書名称	116号1階平面図	縮尺	1/300
陸上自衛隊八尾駐屯地業務隊管理科			

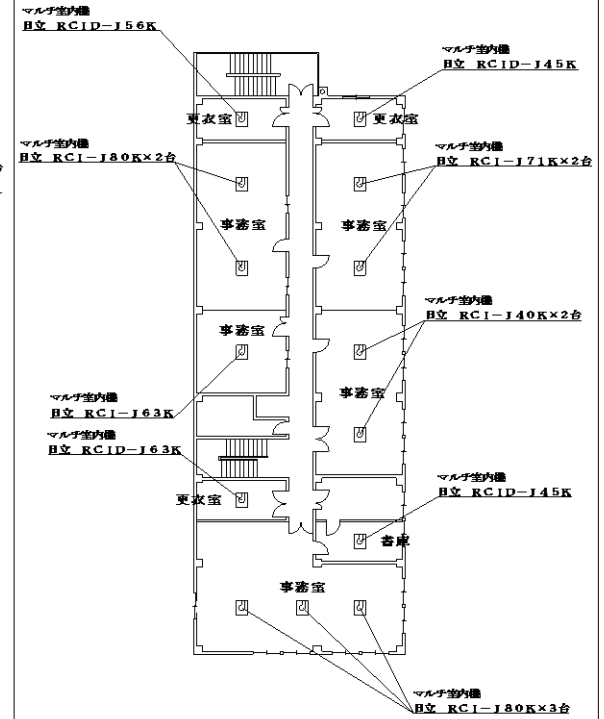
116号格納庫 2階平面図



116号格納庫 3階平面図



116号格納庫 4階平面図

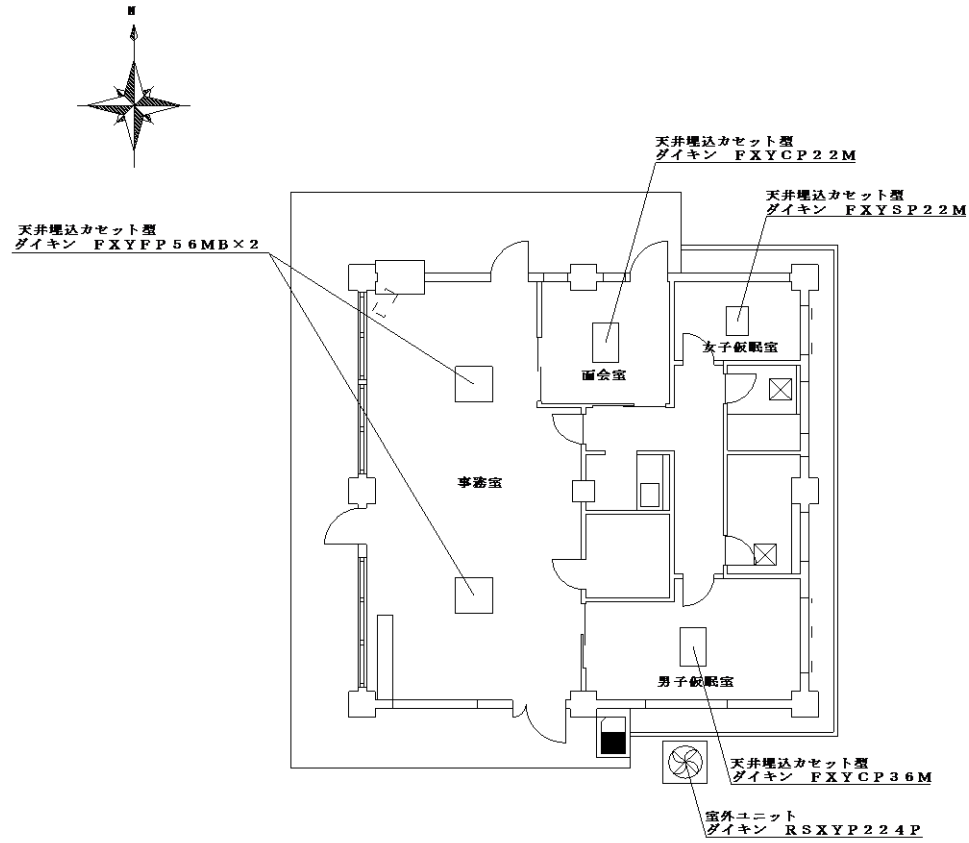


4階全室故障中につき室内機点検不要

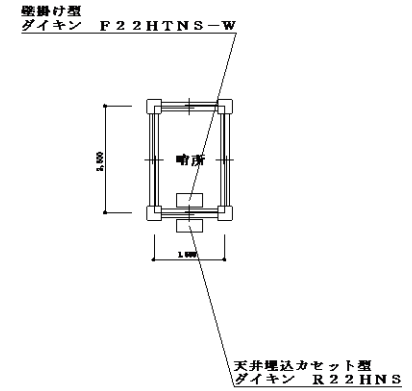
件名	八尾(6)空調機保守点検	仕様書番号	16/17
仕様書名称	116号2階・3階・4階平面図	縮尺	1/300

陸上自衛隊八尾駐屯地業務管理科

120号警衛所 平面図



121号哨所 平面図



件名	八尾(6)空調機保守点検	仕様書番号	17/17
仕様書名称	120号・121号平面図	縮尺	1/100
陸上自衛隊八尾駐屯地装務隊管理科			