

公 告

分任契約担当官
陸上自衛隊福知山駐屯地
第349会計隊長 中山 貴行

以下のとおり一般競争入札を実施するので、「入札及び契約心得」及び「契約条項」を承知のうえ参加されたい。

1 入札事項

契約実施計画番号	調 達 要 求 番 号	物 品 番 号	仕 様 書 番 号				
4QFX1KH00030	4RU01AK0004 0001						
品名 または 件名							
148号建物エレベーター保守点検 ほか1件							
部品番号 または 規格							
仕様書のとおり							
使用器材名							
数 量	単 位	銘 柄	使 用 期 限 等	グ ル ー プ	指 定	検 査	包 装
1.00	ST					9	
納地または工事場所				引 渡 場 所			
福知山駐業				當繕班 小石川技官(318)			
搬入場所				納 期 または 工 期			
				令和6年4月1日(月)～令和7年3月31日(月)			

上記項目を含む要求品目の内容については、品目等内訳書に記載する。

2 競争参加資格

次のいずれかであること

全省庁統一資格の「役務の提供等」に係る等級がA、B、C、D等級であること

ただし、細部は注意事項による。

3 契約条項を示す場所

第349会計隊事務室

4 説明会及び入札執行の日時場所

説明会日時場所：実施しない。

入札日時場所：令和6年3月7日(木)13時30分 駐屯地厚生センター2F図書室

5 保証金

入札保証金：免除 契約保証金：免除

6 落札決定方式及び契約方式

落札決定方式：総品目総額 契約方式：一般競争

7 注意事項

別紙のとおり

1 競争に参加する者に必要な資格に関する事項

- (1) **令和4・5・6年度全省庁統一競争参加資格、近畿地域において「役務の提供等」D等級以上の資格を有するもの。**
※ 近畿中部防衛局に競争参加を希望していること。
- (2) 予算決算及び会計令第70条の規定に該当しない者であること。なお、未成年者、被補佐人又は被補助人であって、契約締結のために必要な同意を得ているものは、同条中、特別の理由がある場合に該当する。
- (3) 予算決算及び会計令第71条の規定に該当しない者であること。
- (4) 契約担当官等から指名停止の措置を受けている期間中の者でないこと。
- (5) 都道府県警察から暴力団関係業者として防衛省が発注する工事等から排除するよう要請があり、当該状態が継続している有資格業者については、競争参加を認めない。
- (6) 入札後、契約を締結するまでの間に、都道府県警察から暴力団関係業者として防衛省が発注する工事等から排除するよう要請があり、当該状態が継続している有資格業者とは契約を行わない。
- (7) 入札者心得に定める「暴力団排除に関する誓約事項」に基づく誓約を行わない者の競争参加を認めない。
- (8) 防衛省大臣官房衛生監、防衛政策局長、防衛装備庁長官又は陸上幕僚長から「装備品等及び役務の調達に係る指名停止等の要領」に基づく指名停止の措置を受けている期間中の者でないこと。
- (9) 前号により現に指名停止を受けている者と資本関係又は人的関係のある者であって、当該者と同種の物品の売買又は製造若しくは役務請負について防衛省と契約を行おうとする者でないこと。
- (10) 原則、現に指名停止を受けている者の下請負については認めない。ただし、真にやむを得ない事由を該当する省指名停止権者が認めた場合には、この限りでない。

2 契約条項

適用する契約条項は、駐屯地用標準契約書の役務請負契約条項、談合等の不正行為防止に関する特約条項、暴力団排除に関する特約条項とする。

3 契約条項を示す場所

陸上自衛隊福知山駐屯地 第349会計隊 契約班
ホームページ <https://www.mod.go.jp/gsdf/mae/mafin/>

4 競争入札執行の場所及び日時

- (1) 場 所
陸上自衛隊福知山駐屯地 駐屯地厚生センター2F図書室
- (2) 日 時
令和6年3月7日(木) 13時30分

5 保証金等

- (1) 入札保証金及び契約保証金
免 除
- (2) 違約金
落札者が「入札及び契約心得」に従って契約の締結手続きをしない場合には、落札者が契約締結に応じないものとみなし、落札価格の100分の5に相当する金額を違約金として徴収し、契約者が契約を履行しない場合は、契約金額の100分の10以上の金額を違約金として徴収する。

6 説明会

実施しない

7 入札方法

落札決定に当たっては、入札書に記載された金額に当該金額の10%に相当する額を加算した金額（当該金額に1円未満の端数があるときは、その端数を切り捨てるものとします。）をもって落札価格とするので、入札者は消費税、地方消費税の課税事業者、免税事業者であることに拘わらず入札書に見積もった金額の110分の100を記載してください。

8 落札決定方法

総品目総額決定

予定価格の範囲内で最低の価格をもって申込をした者を落札者とします。なお、落札者となるべき同価の入札をした者が2名以上ある場合は、くじ引きにより落札者を決定します。

9 契約書の作成

契約書を作成します。契約書記載事項の細部については、落札決定後落札者に説明します。

10 入札の無効

- (1) 第2項に示す競争に参加する者に必要な資格のない者が行った入札
- (2) 入札に関する条項に違反した入札
- (3) 入札金額、入札者氏名及び押印が判明し難い入札
- (4) 入札者等が実施した「暴力団排除に関する誓約事項」に基づく誓約に虚偽があった場合の入札

11 その他

- (1) 電報・電話・FAXによる入札は、認めません。
- (2) 入札に参加を希望する者は、入札までに資格審査結果通知書の写しを提出してください。(FAX可)
- (3) 代表者以外での入札については、入札までに委任状を提出してください。
- (4) 同等品判定依頼書については、**入札期日3日前(土日祝日を除く)**までに申請されたものを有効とします。
- (5) 郵便による入札については、**入札期日前日17時必着分まで**を有効とします。なお、事前に郵便入札の申し出を第349会計隊契約班まで行うとともに便着の確認を必ずお願いします。また、入札金額が同額による場合は当該入札に関係の無い職員によりくじ引きを実施し、再度の入札となった場合は別途連絡します。
- (5) 市価調査等依頼の場合はご協力をお願いします。
- (6) 入札に参加を希望する者は、「入札及び契約心得」及び「契約条項」の内容について承知のうえ、参加してください。なお、入札及び契約に関する詳細(入札心得等)は下記案内のホームページ又は陸上自衛隊福知山駐屯地第349会計隊 契約班窓口にて閲覧してください。
- (7) 本公告は、陸上自衛隊中部方面隊会計隊ホームページ<https://www.mod.go.jp/gsdf/mae/mafin/>にも掲載しています。
- (8) 問い合わせ及び連絡先

ア 入札及び契約に関する事項

〒620-8502 京都府福知山市字天田無番地

陸上自衛隊福知山駐屯地 第349会計隊 契約班 担当：川崎(かわさき)

T E L 0773-22-4141(内線 542)

F A X 0773-22-9549

M a i l ma349fin-ma@inet.gsdf.mod.go.jp

イ 仕様書及び現場確認に関する事項

陸上自衛隊福知山駐屯地 業務隊 管理科 担当：小石川(こいしかわ)

T E L 0773-22-4141(内線 318)

仕 様 書

- 1 件 名： 南天田宿舎F棟エレベーター保守点検
- 2 実施場所： 京都府福知山市宇天田小字樹木53-32
- 3 概 要： エレベーター2基の機能確保のための点検を関係諸規則等に基づき行うものであり、契約方式はフルメンテナンスとする。
- 4 点検期間： 契約日～令和7年3月31日
- 5 エレベーター機器諸元 (三菱エレベーター「AXIEZ」)

号 機	1号機	2号機
用途・形式	乗用 (車椅子用) R13-2S-60	乗用 R9-2S-60
制御方式	可変電圧可変周波数制御方式	
操作方式	2カー・セレクトブコレクティブ (2C-2BC)	
積載質量	850kg 定員13名	600kg 定員9名
速度	定格速度 60m/min	
停止箇所	1-9階 9箇所	
動力用電源	AC-3φ 210V-60Hz	
巻上電動機	PMF011S-J 5.6kW	PMF3P7S-J 3.7kW
ツナ車	φ410	
ロープ	φ10×4 2:1ローピング	φ10×3 2:1ローピング
レール	カゴ側:T127-1/B 柵側:T89/B	カゴ側:T89/B 柵側:T89/B
カゴ内法	間口1050mm×奥行2000mm	間口1050mm×奥行1520mm
出入口	幅800mm×高さ2000mm	
戸形式	電動式二枚戸片引き式	
緩衝器	油圧式	
「AXIEZ」 基本仕様	ユニバーサルドアシステム ・マルチビームドアセンサー (2D) ・気配りドア ・敷居間隔10mm ・ホールモーションセンサー (3D)	
付加装置	火災時管制運転装置、停電時自動着床装置、地震時管制運転装置 音声合成アナウンス、全階遮煙乗場ドア、車椅子仕様	

6 共通事項

- (1) 本作業は、本仕様書・図面・「建築保全業務共通仕様書」により実施するものとし、仕様書に記載のない事項及び疑義が生じた場合は、官側に申し出て、その指示に従うこと。
- (2) 作業において、施設等に損傷を与えた場合は、請負者の責任において原状復旧すること。
- (3) 作業現場は、風紀・衛生・盗難予防について必要な処置を施すとともに、請負者の責任において管理すること。
- (4) 作業発生材は、官側の指示する物品以外は、請負者の責任において場外処分すること。
- (5) 仕様書・図面・「建築保全業務共通仕様書」に記載なき事項で、当然作業が必要な事項及び官側が軽微な事項を指示した場合は、請負者において実施すること。

- (6) 作業に必要な電気・水は、請負者において負担すること。
- (7) 作業時間は、平日の08:30～17:00とし、時間外及び休日は作業を実施しないものとする。ただし、遠隔作業及び緊急作業については、この限りでない。
- (8) 作業写真は、着手前・作業中・完了後・使用材料及び官側の指示のあった箇所を撮影し、作業完了後速やかにカラー (Eサイズ) 1部をA4判アルバムに整理し、提出すること。
- (9) 作業完了後、速やかに作業場所の清掃・片付けを行い官側の点検を受けること。

7 特記事項

- (1) 点検の種類及び点検回数
 - ア 点検・手入れ保全 (1回/月): 現場における計画的な点検・手入れ保全 (給油・調整・清掃等) (表1) を実施
 - イ 異常監視 (常時): 装置から電源異常の異常信号を受信した場合において、適切な処置を実施 (専門技術者を現場へ派遣)
 - ウ 直接通話 (常時): エレベーターかご内のインターホンにより乗客と直接通話し、必要な指示・連絡を実施 (専門技術者を現場へ派遣)
- (2) 官側から故障等の緊急事態発生連絡を受けた時は、速やかに設備の運行状態を確認するとともに、適切な処置をとるものとする。(専門技術者を現場へ派遣)
- (3) 点検作業に必要な部品のうち、消耗部品 (表2) は、請負者において負担するものとする。
- (4) 通信設備の取付作業は請負者が行うものとする。
- (5) 設備の故障、又は機能維持を図るための機器・部品の修理・取替において、(表3)に示す修理範囲は、請負者の負担により実施 (通常使用によって発生した場合に限るものとし、請負者の責によらない事由及び天災等不可抗力によって発生した場合等を除く) するものとする。
- (6) 品質検査として1年に1回、総合的な機能を確認する検査を実施するものとする。
- (7) 関連法令等に基づく検査受検が必要となった場合は、請負者はこれに立会い、受検するものとする。
- (8) 本保守点検実施の結果、実施の必要が生じた作業・処置において、本保守点検範囲外のものについては、請負者は、当該作業・処置の内容・仕様・実施時期及び経費見積について、官側へ報告するものとする。
- (9) 地震等により当該エレベーターに異常が発生した場合は、その状況に応じて、適切な処置を講じるものとする。(専門技術者を現場へ派遣)

8 提出書類

- (1) 各作業報告書
- (2) 作業写真
- (3) 工程表 (年間作業予定表)
- (4) 施工計画書 (年間点検計画書、緊急連絡体制表)
- (5) 現場代理人通知書
- (6) その他指示する書類

件 名	南天田宿舎F棟エレベーター保守点検	図 番	1/10
図 名	仕様書	縮 尺	-

陸上自衛隊福知山駐屯地業務隊管理科宮緒班

9 検査

本作業は、検査官の検査合格をもって完了とする。手直しが生じた場合は、手直し完了後、検査官の再検査を実施し、検査合格をもって完了とする。

(表1)

箇所	機器名	点検内容
かごまわり	かご上	かご上各機器作動状態
		かご上各機器劣化・損傷の有無
		かご上各安全スイッチ作動状態
	かご戸まわり	かごの戸取付状態
		かごドアハンガー取付・作動状態
		かごドアハンガー劣化・損傷の有無
		戸閉連動機構取付・作動状態
		戸閉連動機構劣化・損傷の有無
		かごドア制御・駆動機器取付・作動状態
		かごドア制御・駆動機器劣化・損傷の有無
	かご戸まわり	かごドア関連安全装置取付・作動状態
		かごドア関連安全装置劣化・損傷の有無
		かご戸と乗場戸連動状態
	かご上ステーション	各安全スイッチ取付・作動状態
		ステーション内各機器作動状態
		ステーション内各機器劣化・損傷の有無
	着床装置	着床リレー作動状態
	非常止め装置	非常止め装置取付・作動状態
		非常止め装置劣化・損傷の有無
	ガイドシュー (ガイドローラ)	非常止めスイッチ作動状態
		ガイドシュー (ガイドローラ) 取付・作動状態
	ガイドシュー (ガイドローラ)	ガイドシュー (ガイドローラ) 劣化・損傷の有無
		ガイドシュー (ガイドローラ) 劣化・損傷の有無
	吊り車	網車劣化・損傷の有無
		吊り車回転状態
	給油器	給油器取付・作動状態
		給油器劣化・損傷の有無
		給油器の油量
	その他機器	かご室ファン取付・作動状態
		稼働ケーブル取付状態
		かご室組立構成機器取付状態
		かご室組立構成機器劣化・損傷の有無

昇降路	かご戸まわり	かごドア関連安全装置取付・作動状態
		かごドア関連安全装置劣化・損傷の有無
		かご戸と乗場戸連動状態
	かご上ステーション	各安全スイッチ取付・作動状態
		ステーション内各機器作動状態
		ステーション内各機器劣化・損傷の有無
	着床装置	着床リレー作動状態
	非常止め装置	非常止め装置取付・作動状態
		非常止め装置劣化・損傷の有無
	ガイドシュー (ガイドローラ)	非常止めスイッチ作動状態
		ガイドシュー (ガイドローラ) 取付・作動状態
	ガイドシュー (ガイドローラ)	ガイドシュー (ガイドローラ) 劣化・損傷の有無
		ガイドシュー (ガイドローラ) 劣化・損傷の有無
	吊り車	網車劣化・損傷の有無
		吊り車回転状態
	給油器	給油器取付・作動状態
		給油器劣化・損傷の有無
		給油器の油量
	巻上電動機 巻上機	巻上電動機絶縁状態
	調速機	調速機運転状態
		調速機作動速度
		調速機回り各スイッチ作動状態
		調速機取付状態
		各給油部の給油状態
	終点スイッチ	エンコーダ作動状態
		終点スイッチ作動状態
	ガイドレール	レール劣化・損傷の有無
レール取付状態		
つり合おもり	つり合いおもり劣化・損傷状態	
	つり合いおもり組立取付状態	
	ガイドシュー取付・作動状態	
	ガイドシュー損傷の有無	
吊り車	ガイドシュー損傷の有無	
	吊り車劣化・損傷の有無	
ロープ	吊り車回転状態	
	メインロープ劣化・損傷の有無	
	ガバナロープ劣化・損傷の有無	
	メインロープソケット劣化・損傷の有無	
	メインロープ取付状態	
ガバナロープ取付状態		

件名	南天田宿舎F棟エレベーター保守点検	図番	2/10
図名	仕様書	縮尺	-
陸上自衛隊福知山駐屯地業務隊管理科宮繕班			

昇降路	着床装置 プレート	プレート劣化・損傷の有無	かご室 乗場	乗場	乗場釦作動状態				
		プレート取付状態			乗場釦劣化・損傷の有無				
	稼働ケーブル	ケーブル動特性			地震時管制 運転装置 (EER)	全般	乗場表示器作動状態		
		ケーブル劣化・損傷の有無		管制運転作動状態					
	ケーブル取付状態	気配りアナウンス作動状態							
	乗場戸まわり	乗場戸自閉機能作動状態		全般	全般	地震感知器作動状態			
		乗場戸取付状態				地震感知器取付状態			
		乗場ドアハンガー取付・作動状態				自動着床状態			
		乗場ドアハンガー劣化・損傷の有無				戸閉閉状態			
		乗場ドア関連安全装置取付・作動状態		気配りアナウンス作動状態					
		乗場ドア関連安全装置劣化・損傷の有無		停電灯点検状態					
	はかり装置	乗場戸とかご戸の連動状態		制御盤 (MELD 盤) かご上 ステーション内	バッテリー	接触器取付状態			
		はかり装置取付・作動状態				接触器作動状態			
その他機器	はかり装置劣化・損傷の有無	接触器劣化・損傷の有無	各回路絶縁状態						
	その他昇降路機器取付状態	MELD用基板取付状態	MELD用基板劣化・損傷の有無						
ピット	ピット	ピット周壁の劣化・損傷の有無	再生電力 蓄電装置 (エレセーブ)			エレセーブ盤内	MELD用基板劣化・損傷の有無		
		ピット漏水の有無、汚損状態					その他機器取付状態		
	緩衝器	緩衝器劣化・損傷の有無					全般	全般	その他機器劣化・損傷の有無
		緩衝器台劣化・損傷の有無							作動電圧
		緩衝器取付状態					省エネ形停電時自動運転作動状態		
	張り車	張り車劣化・損傷の有無					エレセーブ盤内	バッテリー	接触器取付状態
		張り車取付・回転状態		接触器劣化・損傷の有無					
冠水検出センサ	センサ作動状態	各回路絶縁状態		エレセーブ盤内	エレセーブ用基板取付状態				
	管制運転動作異常の有無	エレセーブ用基板劣化・損傷の有無							
かご室 乗場	かご	かご運転状態			バッテリー	その他機器取付状態			
		全自動開閉状態	その他機器劣化損傷の有無						
		停電灯点灯状態	作動電圧						
		かご内表示器作動状態	充電状態						
		かご釦作動状態	管制運転作動状態						
		かご釦劣化・損傷の有無	気配りアナウンス作動状態						
	照明・意匠	かご室機器損傷・変形の有無	全般	全般	接触器取付状態				
		各銘板取付・汚損の有無			接触器作動状態				
		かご室照明点灯状態			接触器劣化・損傷の有無				
		かご内操作盤	かご内操作盤カバー取付状態	制御盤	乗場	呼び戻しボタン取付状態			
かご内操作盤各スイッチ作動状態	呼び戻しボタン作動状態								
呼び戻しボタン劣化・損傷の有無									
かご室 乗場	外部連絡装置	乗場	乗場	呼び戻しボタン劣化・損傷の有無					
				外部連絡装置作動状態					
	乗場			全自動戸閉閉状態					

件名	南天田宿舎F棟エレベーター保守点検	図番	3/10
図名	仕様書	縮尺	-
陸上自衛隊福知山駐屯地業務隊管理科管轄班			

自家充管制 運転装置 (OEPS)	全般	管制運転作動状態
		気配りアナウンス作動状態
	制御盤内	接触器取付状態
		接触器作動状態
接触器劣化・損傷の有無		
遮煙ドア	乗場ドア	気密材取付状態
		気密材劣化・損傷の有無
マルチビーム ドアセン サ (MBS)	本体	センサ取付状態
		ケーブル配線状態
		基板取付・配線状態
マルチビーム ドアセンサ (MBS)	本体	作動状態
超音波ドア センサ (USDS)	本体	センサ取付状態
		ケーブル配線状態
		基板取付・配線状態
		作動状態
ホール モーション センサ (HMS)	本体	センサ取付状態
		ケーブル配線状態
		基板取付・配線状態
		作動状態
ラインシグ ナルドアセ ンサ (LSDS)	本体	センサ取付状態
		ケーブル配線状態
		基板取付・配線状態
		作動状態
音声合成 アナウンス 装置 (AAN)	本体	装置本体取付状態
		装置本体劣化・損傷の有無
		スピーカー取付状態
		作動状態
		音声・音量の状態
車椅子仕様	専用乗場釦	乗場釦作動状態
		乗場釦劣化・損傷の有無
	専用操作盤釦	操作盤カバー取付状態
		かご釦作動状態
		かご釦劣化・損傷の有無
	鏡	鏡固定状態
		鏡汚れ・損傷の有無
車椅子仕様	手すり	手すり固定状態
		手すり劣化・損傷の有無
	光電式 ドアセンサ	光電式ドアセンサ作動状態
		光電式ドアセンサ関連機器の取付状態
光電式ドアセンサ関連機器の劣化・損傷の有無		
指紋照合 呼び登録 装置	全般	操作部劣化・損傷の有無
		表示機器点灯状態
		操作部取付状態
		処理部及びテンキーの取付状態
エレベータ ー連動シス テム (MIS) (指紋 OPU タ イプ)	ID コントローラ	表示部取付状態
		コントローラの劣化・損傷の有無
		コントローラの作動状態
		コントローラの取付状態
	指紋 OPU	表示機器取付状態
		ユニットの劣化・損傷の有無
		ユニットの読み取り状態
		ユニットの取付状態
		表示機器点灯状態
	IO コントローラ	作動ブザーの鳴動状態
		コントローラの劣化・損傷の有無
		コントローラの作動状態
コントローラの取付状態		
エレベータ ー連動シス テム (MIS) (非接触カー ドリーダー タイプ)	ID コントローラ	表示機器点灯状態
		コントローラの劣化・損傷の有無
		コントローラの作動状態
		コントローラの取付状態
	非接触カード リーダー	カードリーダーの劣化・損傷の有無
		カードリーダーの読み取り状態
		カードリーダーの取付状態
		表示機器点灯状態
		作動ブザーの鳴動状態
	IO コントローラ	作動ブザーの鳴動状態
		コントローラの劣化・損傷の有無
		コントローラの作動状態
コントローラの取付状態		
		表示機器点灯状態

件名	南天田宿舎F棟エレベーター保守点検	図番	4/10
図名	仕様書	縮尺	-
陸上自衛隊福知山駐屯地業務隊管理科當轄班			

カードリーダー (Felica対応)	ID コントローラ	コントローラの劣化・損傷の有無	
		コントローラの作動状態	
		コントローラの取付状態	
		表示機器点灯状態	
	カードリーダー	カードリーダーの劣化・損傷の有無	
		カードリーダーの読み取り状態	
		カードリーダーの取付状態	
		表示機器点灯状態	
		作動ブザーの鳴動状態	
空調機	全般	熱交換器汚損状態	
		フィルター汚損状態	
		吸込・吸出空気温度異常の有無	
		絶縁状態	
		ドレン部汚損状態	
エレコールセキュリティシステム	ID コントローラ	コントローラの劣化・損傷の有無	
		コントローラの作動状態	
		コントローラの取付状態	
		表示機器点灯状態	
	IO コントローラ	コントローラの劣化・損傷の有無	
		コントローラの作動状態	
		コントローラの取付状態	
		表示機器点灯状態	
	全般		非接触キー照合時のエレベーター動作確認
	遮煙スクリーン	全般	スクリーン損傷の有無
スクリーンの巻取状態			
スクリーンおもり損傷の有無			
スクリーン開閉状態			
PC式昇降機監視盤 (MITEMAS)	I/F 基板 HUB 光メディアコンバータ 他	各機器の劣化・損傷の有無	
		各機器の作動状態	
		各機器の取付状態	
		電源電圧の測定	
		表示機器点灯状態	

空気清浄機	本体	かご操作盤内スイッチ作動状態
		運転中の異常音、振動の有無
		装置本体取付状態
		基板取付・配線状態
		端子の締付、コネクタの吻合状態
	ダクト	ダクトの変形、亀裂の有無
		ダクトの取付状態
エアフィルター	エアフィルター汚損状態	
	エアフィルター取付状態	
集塵フィルター	集塵フィルター汚損状態	
	集塵フィルター取付状態	
触媒	触媒汚損状態	
	触媒取付状態	
乗場液晶モニタ	本体	乗場液晶モニタ取付状態
		乗場液晶モニタ表示状態

(表2)

部品名	注記
制御盤内ヒューズ (注1)	(注1) NFブレーカは含まない。
制御盤内抵抗管 (注2)	(注2) 回生抵抗は含まない。
かごドア装置駆動用ベルト	(注3) ランプ関係には、ネオン管、インテリア照明、LED照明、その他特殊な発光体は含まない。
給油器油芯 (繊維)	(注4) 巻上機ギヤオイル及び緩衝器の作動油は含まない。
ドアシュー (戸の脚)	
照明ランプ、スターター (注3)	
インジケータ用ランプ (注3)	
操作盤・乗場押ボタン用ランプ (注3)	
かご室内停電灯用ランプ (注3)	
点検用オイル、グリス類 (注4)	
ウェス、サンドペーパー	
ビス、ナット、ワッシャー	
メモリーバックアップ用電池	

件名	南天田宿舎F棟エレベーター保守点検	図番	5/10
図名	仕様書	縮尺	-

陸上自衛隊福知山駐屯地業務隊管理科営繕班

(表3)

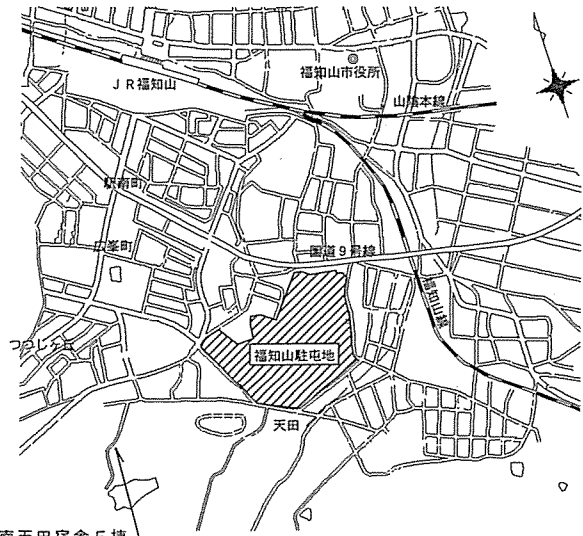
機器名	修理項目
巻上機	巻上機ユニット取替
	ブレーキライニング (パッド) 取替
	ブレーキシュー取替
	ブレーキディスク取替
	防振ゴム取替
頂部返し車	シーブ溝削正
	軸受取替
調速機	軸受取替
	シーブ取替
	エンコーダ取替
張り車	軸受取替
	シーブ取替
かご枠	防振ゴム取替
吊車	軸受取替
	シーブ取替
非常止め装置	フリクションダンパー取替
ガイドシュー	シュー (ローラ) 取替
給油器	給油器取替
かご戸装置	ドアレール取替
	レバー機構取替
	綱カケ滑車取替
	連動ロープ・チェーン取替
ドアマシン	プーリ (スプロケット) 取替
	連動ベルト・チェーン取替
	軸受取替
	位置スイッチ取替
	ドアモーター取替
かご乗場ドアハンガー	ドアハンガー取替
ゲートスイッチ	ゲートスイッチ取替
インターロック	インターロック取替
セフティシュー	キャブタイヤコード取替
	アーム取替 (接触棒含む)

機器名	修理項目
乗場戸装置	ドアレール取替
	全域クローザー取替
	戸の引き手 (ローラ) 取替
	連動ロープ取替
	綱カケ滑車取替
緩衝器	作動油取替
	油圧緩衝器用スプリング取替
メインロープ	メインロープ切詰・取替
ガバナーロープ	ガバナーロープ切詰・取替
つり合ロープ、鎖	つり合ロープ (鎖含む) 切詰・取替
制御盤	リレー本体取替
	半導体プリント板取替
	コンデンサー取替
	インバータ取替
	コンバータ取替
	整流器取替
	変圧器取替
	安定化電源取替
	NFブレーカ取替
非常電源装置	非常用動力バッテリー取替
はかり装置	秤装置組立取替
	検出ワイヤー取替
各種昇降路内スイッチ	終点スイッチ取替 着床装置取替
エンコーダ	エンコーダ取替
移動ケーブル 電線	プロテクター取付・補修
	かご回り配線取替
	移動ケーブル取替
	その他ケーブル取替
換気装置	ファンオーバーホール・取替
かご内液晶インジケータ	かご内液晶インジケータ表示ユニット取替
天井LED照明	LED照明取替

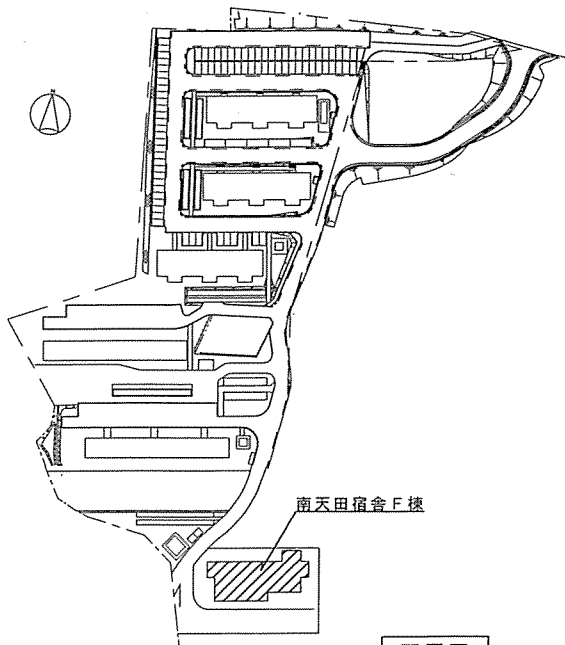
件名	南天田宿舎F棟エレベーター保守点検	図番	6/10
図名	仕様書	縮尺	-
陸上自衛隊福知山駐屯地業務隊管理科営繕班			

機器名	修理項目
付加装置	地震時管制運転装置 (EER) 用感知器取替
	停電時自動着床装置 (MELD) 用リレー取替
	停電時自動着床装置 (MELD) 用バッテリー取替
	回生電力蓄電装置 (エレセーブ) 用リレー取替
	回生電力蓄電装置 (エレセーブ) 用バッテリー取替
	回生電力蓄電装置 (エレセーブ) 用半導体ユニット取替
	回生電力蓄電装置 (エレセーブ) 冷却用ファン取替
	火災時管制運転装置 (FER) 用リレー取替
	マルチビームドアセンサ (MBS) 取替
	マルチビームドアセンサ (MBS) 用コントローラ取替
	超音波ドアセンサ (USDS) 取替
	ホールモーションセンサ (HMS) 取替
	ラインシグナルドアセンサ (LSDS) 取替
	音声合成アナウンス装置 (AAN) 用半導体ユニット取替
	音声合成アナウンス装置 (AAN) 用バッテリー取替
	音声合成アナウンス装置 (AAN) 用スピーカー取替
	光電式ドアセンサ取替
	空気清浄機ファンオーバーホール・取替
	遮煙ドア気密材取替
	かご内映像表示用ディスプレイ取替
乗場液晶インジケータ表示ユニット取替	

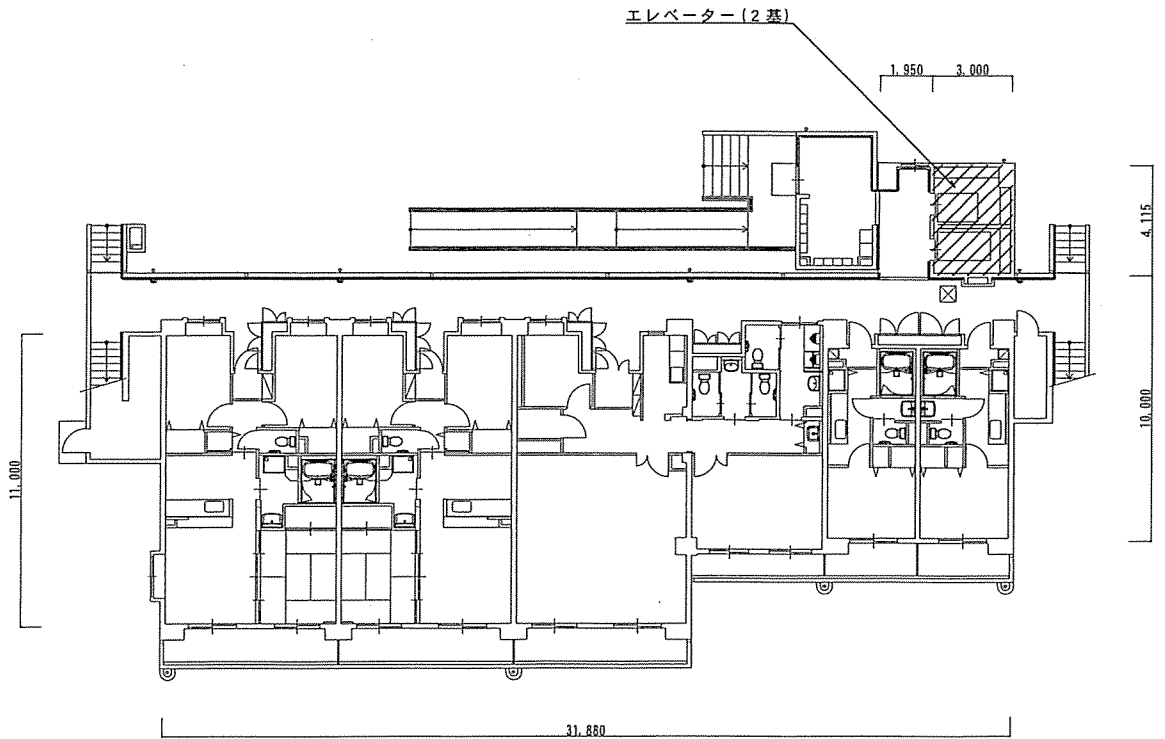
件名	南天田宿舎F棟エレベーター保守点検	図番	7/10
図名	仕様書	縮尺	-
陸上自衛隊福知山駐屯地業務隊管理科管轄班			



案内図

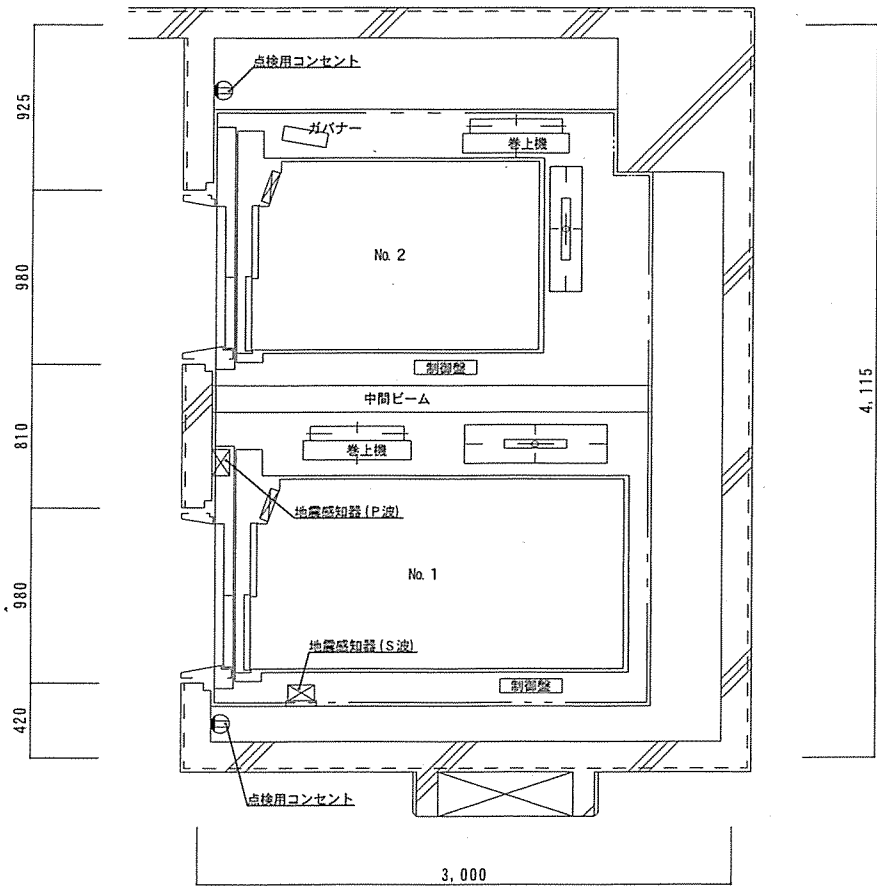


配置図

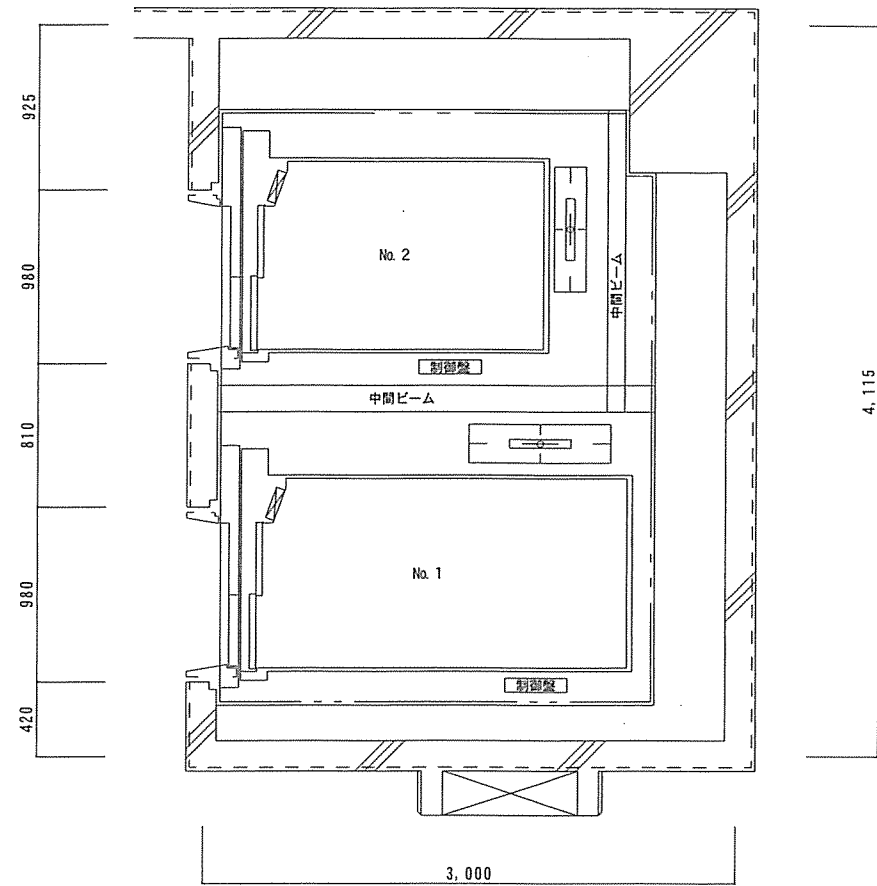


1階平面図

作 業 名 称	南天田宿舎F棟エレベーター保守点検	図 面 番 号	8 / 10
	案内図・配置図・平面図	縮 尺	—



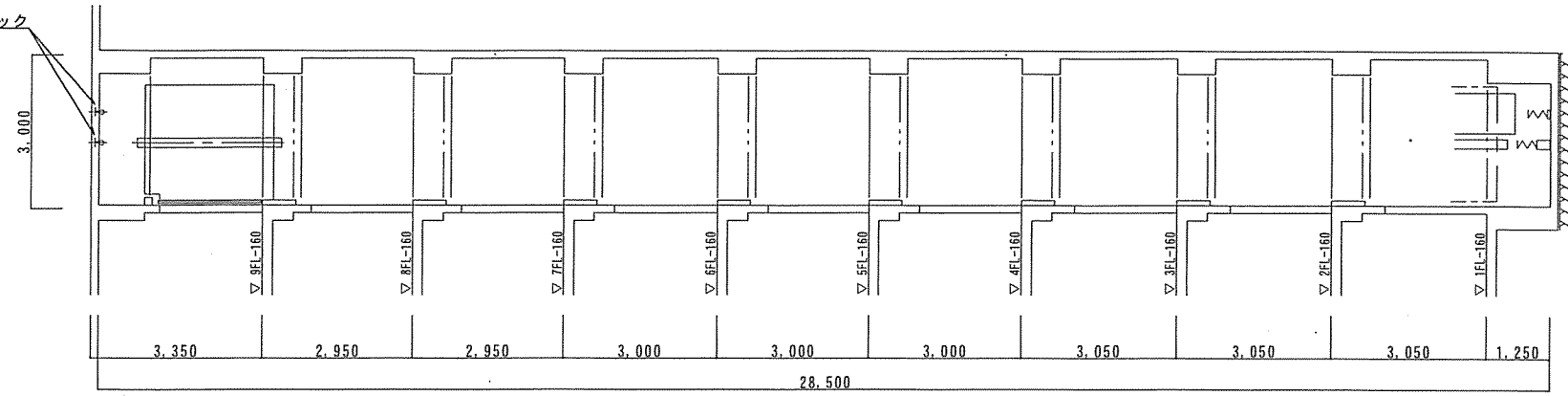
1階 昇降路平面図



2～9階 昇降路平面図

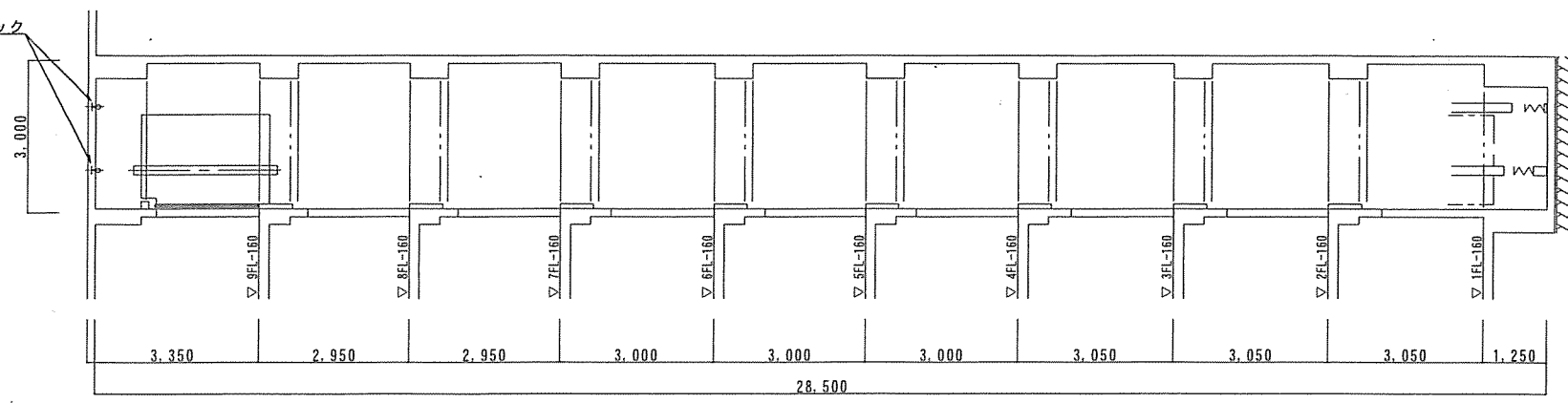
作業名称	南天田宿舍F棟エレベーター保守点検	図面番 9 / 10
	昇降路平面図	

15kN吊りフック



No. 1 昇降路断面図

15kN吊りフック



No. 2 昇降路断面図

作業名称	南天田宿舎F棟エレベーター保守点検	図面番号	10/10
	昇降路断面図	縮尺	1:100

仕 様 書

1 件 名

148号建物エレベーター保守点検

2 実施場所

京都府福知山市宇天田無番地（陸上自衛隊福知山駐屯地）

3 概 要

エレベーター2基の機能確保のための点検を関係諸規則等に基づき行うものである。

4 点検期間

契約日～令和7年3月31日

5 エレベーター機器諸元

項 目	仕様等	数 量
用途	乗用	2 基
操作方法	2台群乗合全自動方式	
積載荷重	600kg 9人	
速度	60m/min	
停止箇所	1～6階 6箇所	
かご内法寸法	間口1400mm 奥行1100mm	
出入り口寸法	間口 800mm 高さ2100mm	
扉型式	2枚戸2枚中央開戸	
管制運転	地震・火災・停電時管制運転（バッテリー式） 及び館内放送用スピーカー	
製造所等	日本エレベーター製造（株）	
型式	P9-CO-60	

6 共通事項

(1) 総 則

本作業は、本仕様書・図面・「建築保全業務共通仕様書」により実施するものとし、仕様書に記載のない事項及び疑義が生じた場合は監督官に申し出て、その指示に従うこと。

(2) 現場管理

ア 作業期間中、施設等に損傷を与えた場合は、受注者の責任において賠償すること。
イ 作業現場は風紀・衛生・盗難予防について必要な処置を施すとともに受注者の責任において管理すること。

(3) 作業発生材は監督官の指示する物品以外は、受注者の責任において場外処分すること。

(4) 仕様書・図面・「建築保全業務共通仕様書」に記載なき事項であっても、当然作業が必要な事項及び監督官が軽微な事項を指示した場合は、受注者において実施すること。

(5) 作業に必要な電気・水は、受注者において負担すること。

(6) 作業時間は、08:30～17:00とし、時間外及び休日は作業を実施してはならないものとする。ただし、緊急作業については、この限りではない。

(7) 作業写真は着手前・作業中・完了後・使用材料及び監督官の指示のあった所を撮影し、作業完了後速やかに提出すること。

(8) 作業完了後、速やかに作業場所の清掃・片付けを行い監督官の点検を受けること。

7 特記事項

(1) 点検の種類及び点検回数

ア 毎月点検：点検周期は月1回

イ 臨時点検：異常発見または故障等で臨時に官側より連絡ある場合

(2) 点検要領等

機器・装置等の点検を行い、必要に応じて給油・調整・清掃を実施すること。

(3) 点検内容

ア 機械室

室内環境状態・巻上機・電動機・制御機・受電盤・制御盤・調速機・そらせ車・階床選択機他

イ かご内

運転状態・操作盤・表示ランプ・かご内照明・停電灯・かご内部意匠・セフティシュー・外部連絡装置他

ウ かご上

環境状態・ドアマシンのモーター・可動カム及びマグネット・かご上スイッチ・ガイドシュー・給油器・上部リミットスイッチ・各階ドアロック他 エ. 乗り場ホールボタン・インデケーター・三方枠・ドア・敷居他

オ ピット

環境状態・テンションプーリー・緩衝器・下部リミットスイッチ他

カ 付加装置

地震管制装置・火災管制装置・停電時管制

(4) 点検に必要な工具、計器類及び消耗部品等は、受注者の負担とする。

(5) (4)に示す消耗部品とは、次とおりとする。

ア 主電動機・電動発電機用カーボン刷子

イ 主接触器用カーボン及びコッパー

ウ 中型リード線付接点及びカーボン接点

エ 小型リード線付接点及び固定側接点

件 名	148号建物エレベーター保守点検	図 番	1/5
図 名	仕様書	縮 尺	-
陸上自衛隊福知山駐屯地業務隊管理科管轄班			

- オ 扉開閉用電動機カーボン刷子
- カ 主リード線
- キ プラグインリレー
- ク 信号用電源
- ケ リミットスイッチ接点・ファイナルリミットスイッチ接点・ドアスイッチ接点
- コ 油脂類（ギヤ油は補充用）
- サ ウェス
- シ 各種ヒューズ
- ス 乾電池

- (6) 点検において故障等を発見した場合は、速やかに監督官に状況を通報し、故障に対する処置を行うこと。ただし、本点検以外の作業及び取替部品は別途とし、経費見積の上報告すること。
- (7) 閉じこめ故障、使用不能故障が生じた場合は、監督官等から連絡を受け、必要な指示、連絡等にあたること。また、状況の確認後原因を追究し、監督官に報告すること。
- (8) 毎月点検及び異常報告に基づく処置のため作業を行った場合は作業報告書を提出すること。

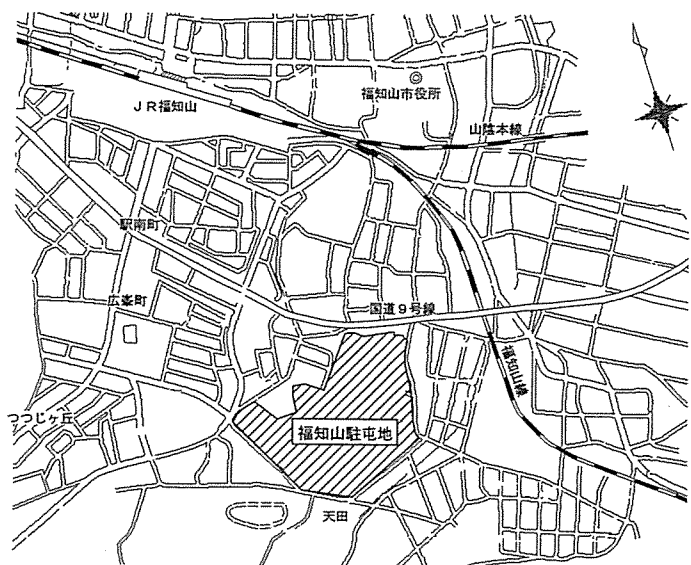
8 提出書類

- (1) 工程表（予定・実施）
- (2) 工事打合せ簿（その都度）
- (3) 現場代理人届（契約後速やかに）
- (4) 役務着工届（着工前）
- (5) 役務竣工届（竣工後速やかに）
- (6) 工事写真 ※各工程及び、担当官の指示する箇所（特に隠ぺい箇所）を撮影する。
- (7) 工事費内訳明細書（様式問わず）
- (8) 工事日誌（作業日ごと）
- (9) その他担当官が指示するもの。

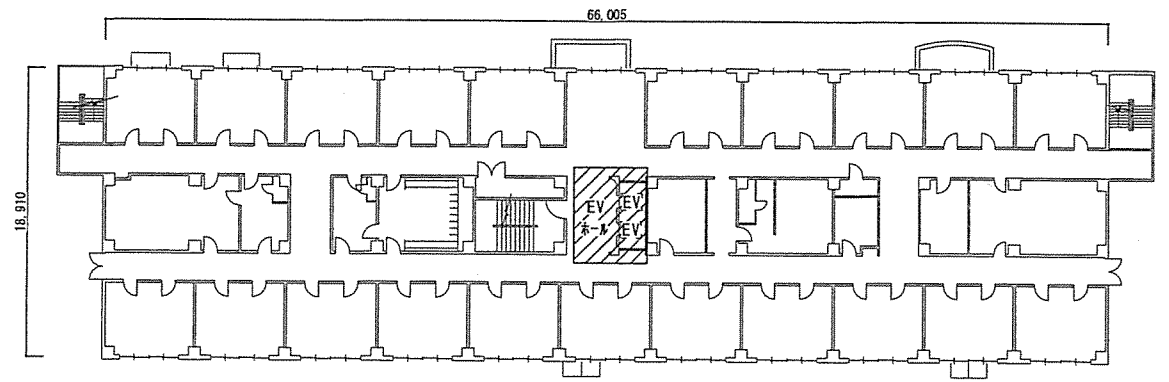
9 検査

本作業は、検査官の検査合格をもって完了とする。手直しが生じた場合は、手直し完了後、検査官の再検査を実施し検査合格をもって完了とする。

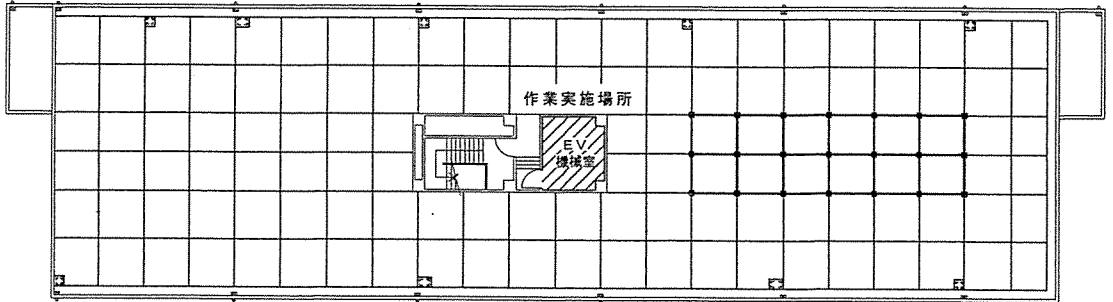
件名	148号建物エレベーター保守点検	図番	2/5
図名	仕様書	縮尺	-
陸上自衛隊福知山駐屯地業務隊管理科営繕班			



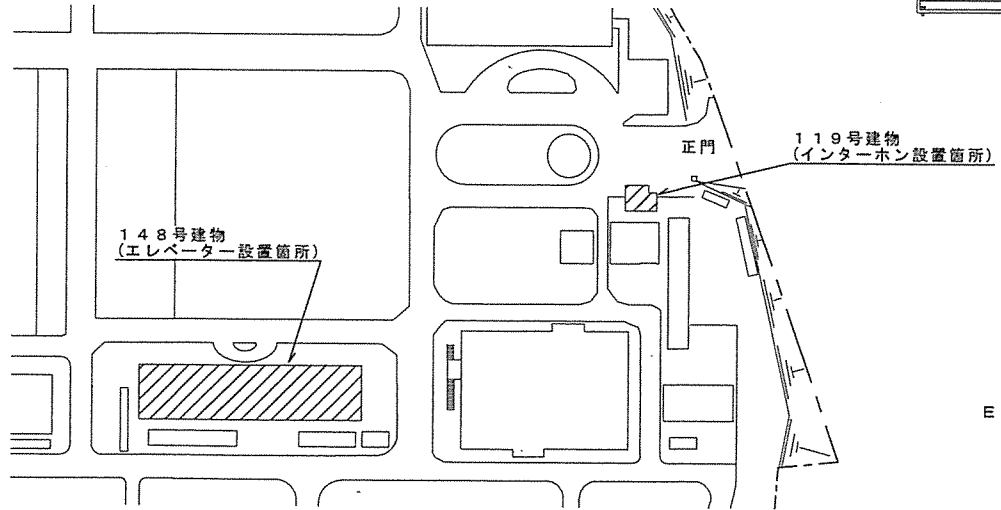
案内図



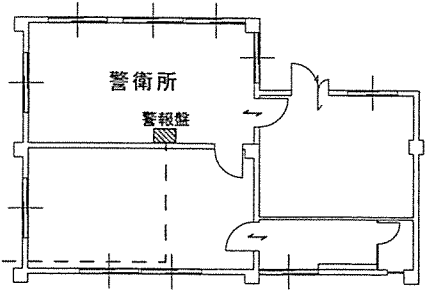
148号隊舎標準階平面図



148号隊舎PH階平面図

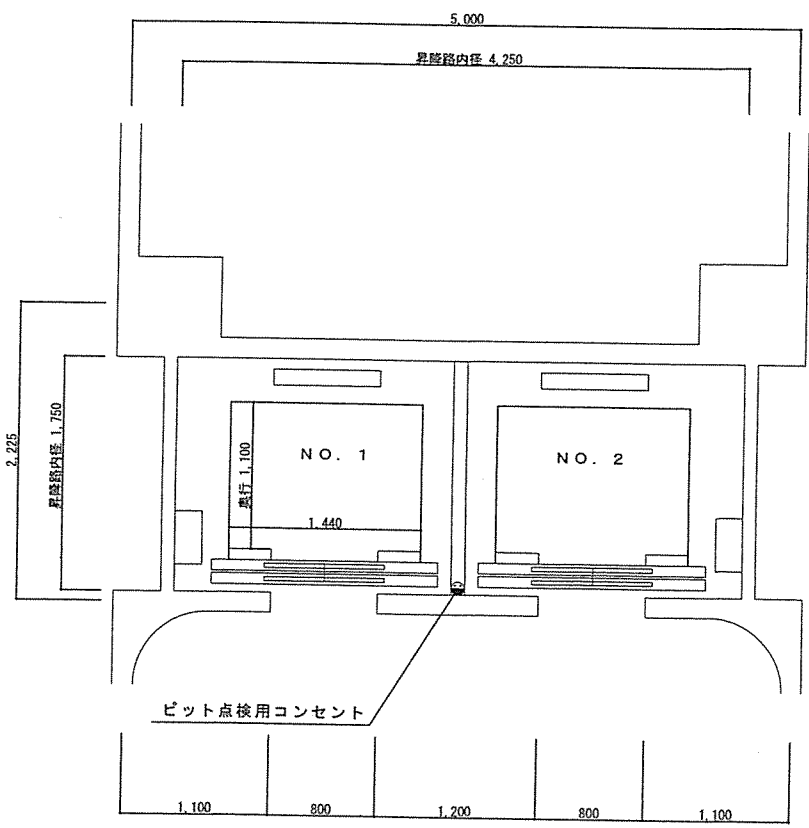


配置図

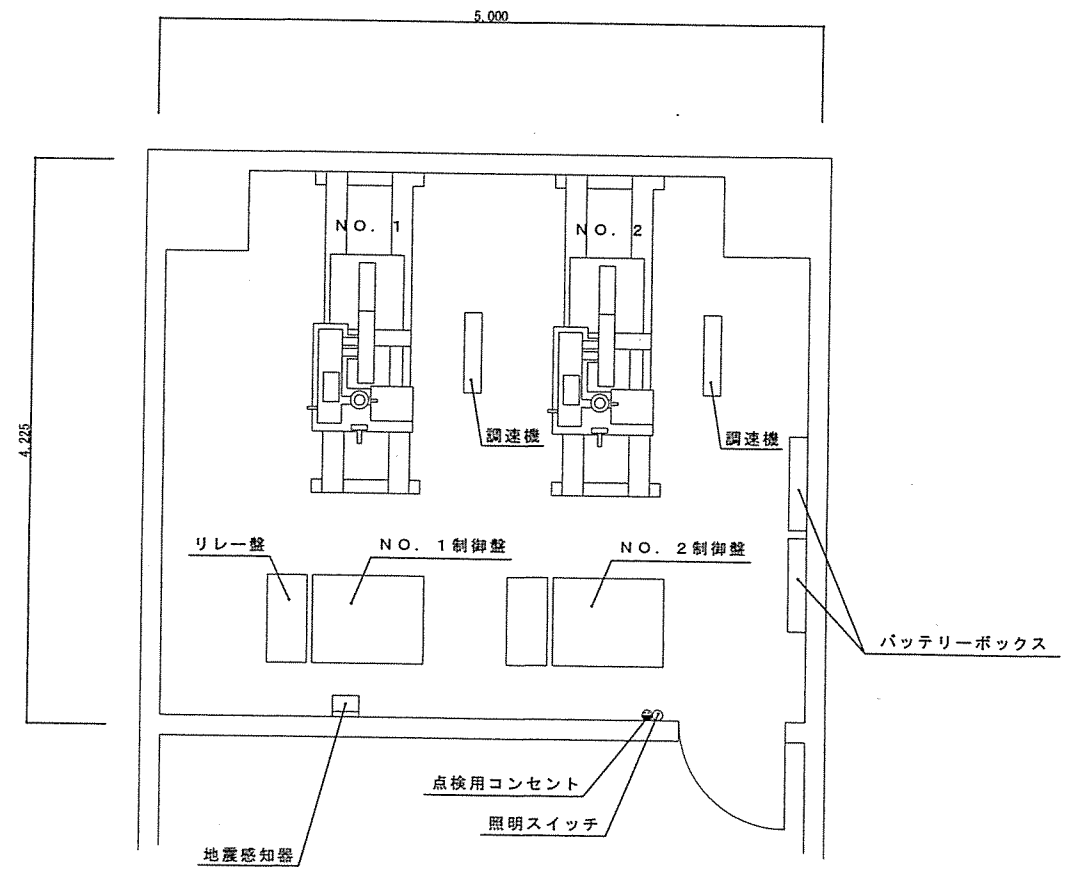


119号建物平面図

作業名称	148号建物エレベーター保守点検	図面番号	3 / 5
図面名称	案内図・配置図・平面図	縮尺	—

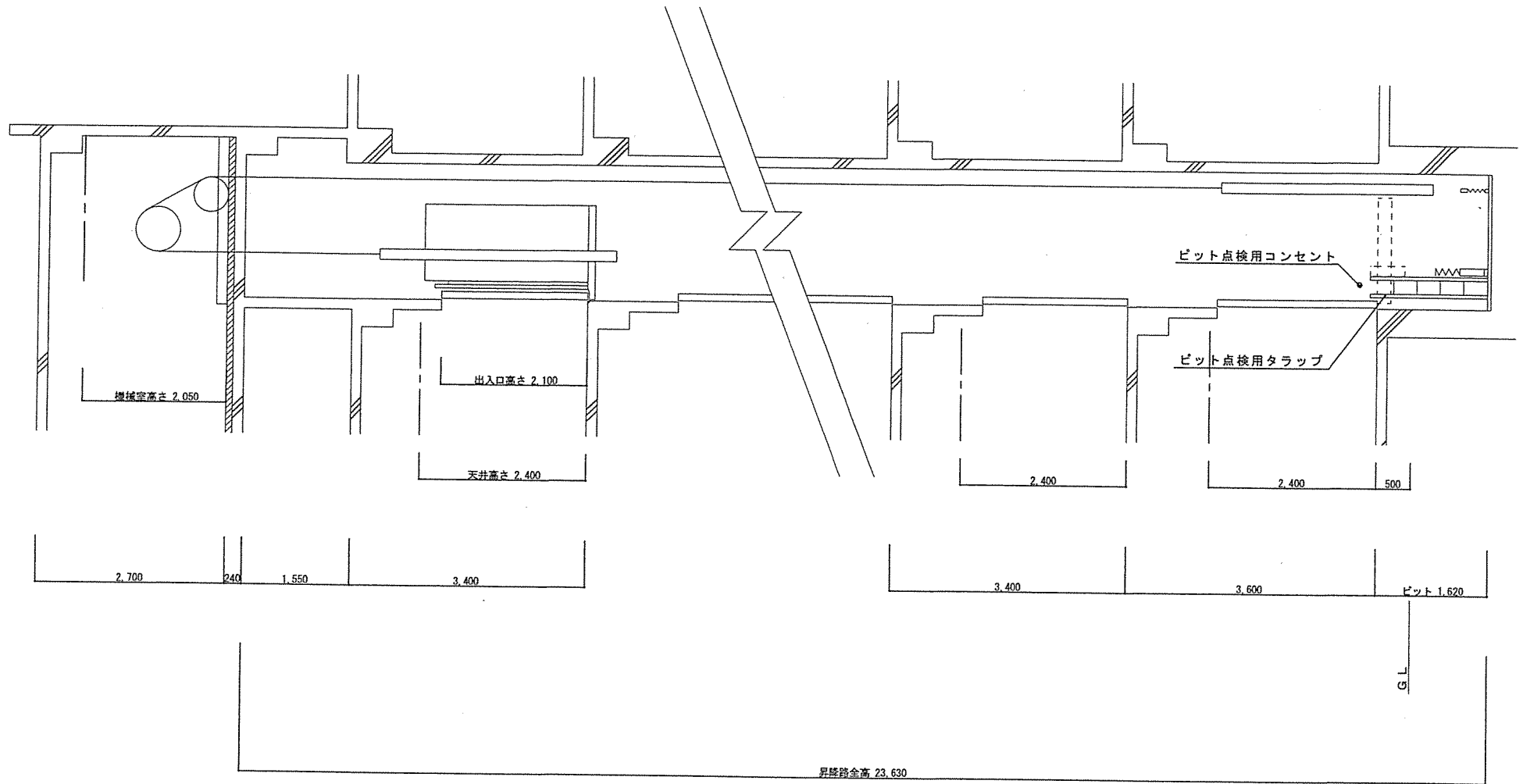


各階平面図



機械室平面図

作業名称	148号建物エレベーター保守点検	図面番号	4 / 5
図面名称	各階・機械室平面図	縮尺	1 : 40



作業 名称	148号建物エレベーター保守点検	図面 番号	5 / 5
図面 名称	昇降路断面図	縮尺	1 : 60

市価調査書依頼書

公告第3号

分任契約担当官
陸上自衛隊福知山駐屯地
第349会計隊長 中山 貴行 殿

件名：148号建物エレベーター保守点検 ほか1件

¥

入札金額には消費税を含まない（外税）

履行期間：契約締結日～令和7年3月31日

履行場所：福知山駐屯地（福知山市字天田無番地）

南天田宿舎（福知山市字天田小字樹木53-2）

返送期限：令和6年3月5日1200までによりしくお願いします。（FAX可）

※ 市価調査書依頼書については、適正な価格の把握のためご協力をいただいているものです。

※ 金額の内訳を下表に記載、若しくは金額の内訳が確認できる書類の提出にご協力をよりしくお願いいたします。

品名	規格	単位	数量	単価	金額	各合計
						¥ .-
						¥ .-

令和 年 月 日

住 所
商号又は名称
代表者氏名
担当者氏名
担当者電話番号

※押印を省略するには代表者電話番号、担当者氏名及び担当者電話番号の3項目の記入が必要です。

入札書

公告第3号

分任契約担当官
陸上自衛隊福知山駐屯地
第349会計隊長 中山 貴行 殿

件名：148号建物エレベーター保守点検 ほか1件

¥

入札金額には消費税を含まない（外税）
履行期間：契約締結日～令和7年3月31日
履行場所：福知山駐屯地（福知山市字天田無番地）
南天田宿舎（福知山市字天田小字樹木53-2）

※ 金額の内訳を下表に記載、若しくは金額の内訳が確認できる書類の提出にご協力をよろしくお願いいたします。

品名	規格	単位	数量	単価	金額	各合計
						¥ _____ .-
						¥ _____ .-

入札に関し、入札及び契約心得及び標準契約書等の契約条項を承諾のうえ入札します。当社は、暴力団排除に関し、入札心得に定める事項について誓約いたします。

令和6年3月7日

住所
商号又は名称
代表者氏名
担当者氏名
担当者電話番号

※押印を省略するには代表者電話番号、担当者氏名及び担当者電話番号の3項目の記入が必要です。