

# 公 告

分任契約担当官  
陸上自衛隊善通寺駐屯地  
第348会計隊長 下 託弥

以下のとおり一般競争入札を実施するので、「入札及び契約心得」及び「契約条項」を承知のうえ参加されたい。

## 1 入札事項

契約実施計画番号	調 達 要 求 番 号	物 品 番 号	仕 様 書 番 号				
3QFR10100400	3RML1A20264 0001						
品名 または 件名							
善通寺（5）170号建物空調据付							
部品番号 または 規格							
仕様書のとおり							
使用器材名							
数 量	単 位	銘 柄	使 用 期 限 等	グ ル ー プ	指 定	検 査	包 装
1.00	ST						
納地または工事場所				引 渡 場 所			
善通寺駐屯地							
搬入場所				納 期 ま た は 工 期			
				令和6年3月29日（金）			

## 2 競争参加資格

次のいずれかであること

全省庁統一資格の「役務の提供等」に係る等級がA、B、C、D等級であること  
ただし、細部は注意事項による。

## 3 契約条項を示す場所

陸上自衛隊善通寺駐屯地 第348会計隊契約班事務室

## 4 説明会及び入札執行の日時場所

説明会日時場所：実施しない。希望者には個別で対応する。

入札日時場所：令和6年3月6日（水）10時00分 第348会計隊入札室

## 5 保証金

入札保証金：免除 契約保証金：免除

## 6 落札決定方式及び契約方式

落札決定方式：総品目総額 契約方式：一般競争

## 7 注意事項

### (1) 競争に参加する者に必要な資格に関する事項

次の各項目のすべての条件を満たす者

(ア) 令和4・5・6年度競争参加資格（全省庁統一資格）「役務の提供等」D等級以上（四国地区）の資格を有する者

(イ) 予算決算及び会計令第70条の規定に該当しない者であること。なお、未成年者、被保佐人又は被補助人であって、契約締結のために必要な同意を得ている者は、同条中、特別な理由がある場合に該当する。

(ウ) 予算決算及び会計令第71条の規定に該当しない者であること。

(エ) 都道府県警察から暴力団関係者として防衛省が発注する工事等から排除するよう要請があり、当該状態が継続している有資格者については、競争参加を認めない。

(オ) 入札後、契約を締結するまでの間に、都道府県警察から暴力団関係業者として防衛省が発注する工事等から排除するよう要請があり、当該状態が継続している有資格者とは契約を行わない。

(カ) 入札心得に定める「暴力団排除に関する誓約事項」に基づく誓約を行わない者の競争参加を認めない。

(キ) 契約担当官等から指名停止の措置を受けている期間中の者でないこと。（協力者を含む。）

(ク) 防衛省大臣官房衛生監、防衛政策局長、防衛装備庁長官又は陸上幕僚長から「装備品等及び役務の調整に係る指名停止等の要領」に基づく指名停止の措置を受けている期間中のものでないこと。

(ケ) 前号により現に指名停止を受けている者と資本関係又は人的関係のあるものであって、当該者と同種の物品の売買又は製造若しくは役務請負について防衛省との契約を行おうとする者でないこと。

(コ) 原則、現に指名停止を受けている者の下請負については認めない。ただし、真にやむを得ない事由を該当する省指名停止権者が認めた場合には、この限りではない。

(2) 違約金に関する事項

落札者が「入札及び契約心得」に従って契約の締結手続きしない場合には、落札者が契約締結に応じないものとみなし、落札金額の100分の5に相当する金額を違約金として徴収し、落札者が契約を履行しない場合は、契約金額の100分の10以上を違約金として徴収する。

(3) 入札方法

落札決定に当たっては、入札書に記載された金額に消費税法で規定する消費税率に基づく消費税に相当する金額を加算した金額をもって落札金額とするので、入札者は消費税・地方消費税の課税事業者・免税事業者であることに拘わらず、入札書には見積もった金額から消費税法で規定する消費税率に基づく消費税に相当する金額を差し引いた金額を記載すること。

(1円未満の端数がある時は、その端数を切り捨てるものとする。)

(4) 入札の無効

(ア) 第2項で示した競争に参加する者に必要な資格を有しない者のした入札

(イ) 入札に関する条項に違反した入札

(ウ) 入札金額、入札者の氏名及び押印された印影が判別し難い入札

ただし、押印を省略する場合は、責任者・担当者の氏名及び連絡先の記載がない入札

(5) 契約書の作成

落札金額が、50万円以上の場合には請書を、150万円以上の場合には契約書を作成する。契約書等の記載要領の細部については、落札決定後落札者に説明する。

(6) 落札決定方法

落札の決定は、予定価格の範囲内で最低の価格をもって申込をした者を落札者とします。なお、落札となるべき同価の入札をした者が2名以上ある場合は、くじ引きにより落札者を決定します。

(7) 適用する契約条項

適用する契約条項は、駐屯地用標準契約書の役務請負契約条項、談合等の不正防止に関する特約条項、暴力団排除に関する特約条項とする。

(8) その他

(ア) 仕様書及び入札資料は、下記に示す期間、第348会計隊契約班窓口において配布する。

令和6年2月21日(水)～令和6年3月6日(水) (土曜日曜祝日を除く0900～1600)

(イ) 郵便による入札については、令和6年3月5日(火)17時00分必着分までを有効とします。また、必ず着便の確認をすること。なお、入札金額が同額による場合は、当該入札に関係の無い職員により抽選を実施し、再度の入札となった場合は別途連絡します。

(ウ) 電報・電話等による入札は認めません。

(エ) 入札に参加する者は、入札資料受け取りまでに資格決定通知書の写しを提出してください。(FAX可)

(オ) 代表者以外での入札については、入札までに委任状を提出してください。

(カ) 別途依頼する市場価格調査にご協力をお願いします。(FAX可)

(キ) 新型コロナウイルス感染拡大防止のため、原則郵便入札で実施いたします。

(ク) 入札及び契約に関する詳細は、陸上自衛隊善通寺駐屯地 第348会計隊 契約班窓口にて閲覧してください。

(ケ) お問い合わせ先

〒765-0002 香川県善通寺市南町2-1-1

陸上自衛隊善通寺駐屯地

TEL 0877-62-2311

FAX 0877-62-2315

入札及び契約事項に関する件

第348会計隊 契約班 担当：吉田(内線2649)

仕様書に関する件

善通寺駐屯地業務隊 管理科 担当：中井(内線2337)

本公告は、陸上自衛隊善通寺駐屯地 第348会計隊

自衛隊香川地方協力本部

善通寺商工会議所

丸亀商工会議所

陸上自衛隊中部方面会計隊HP <https://www.mod.go.jp/gsdf/mae/mafin/>に掲載している。

# 仕 様 書

- 1 件 名 170号建物他空調機据付
- 2 実施場所 香川県善通寺市南町2-1-1 陸上自衛隊善通寺駐屯地
- 3 実施期間 契約年月日から令和6年3月29日まで
- 4 作業概要
  - (1) パッケージ型空調機（支給品）据付、冷媒管等新設 15台
  - (2) 既設電源接続 1式
  - (3) 試運転調整 1式
- 5 一般事項
  - (1) 本作業は、仕様書及び図面によるほか、国土交通省大臣官房官庁営繕部監修公共建築工事標準仕様書（電気、機械設備工事編）及びメーカー仕様による。
  - (2) 受注者は、作業日を監督官と調整のうえ、了解を得たのち作業を実施すること。
  - (3) 受注者は、作業の主要な段階及び監督官の指示する場所において写真撮影を実施すること。項目は、着手前・実施中・見隠れ部分・完成・使用材料及び監督官の指示箇所とする。また写真は、作業完了後速やかに整理し提出すること。
  - (4) 作業は受注者の責任作業とし、作業に際し破損した部分については監督官へ報告のうえ、指示に従い速やかに復旧すること。
  - (5) 作業に際し仕様書・図面に明記なき事項であっても、当然必要と考えられる事項については監督官と協議のうえ指示に従い実施すること。
  - (6) 作業実施に際し、受注者は作業条件を作業関係者に十分把握させると共に、作業員に対して安全教育を実施し、安全な作業方法の確認及び安全点検を確実に実施すること。
  - (7) 喫煙は所定の位置で行ない、作業中及び歩行しながらの喫煙を禁止する。また、作業場所以外の立ち入りを禁止する。作業の都合によりやむを得ず立ち入る場合は、監督官と協議し部隊側立会いのもとで立ち入ること。
  - (8) 施設からの電気・給水は原則として使用させないものとする。ただし、使用する場合はメーター等を設置し部隊側算定に基づき有償とする。
  - (9) 作業に際し、関係官公署等への届出等は、請負者の責任において迅速に処理すること。
  - (10) 本作業で発生した金属類で売却可能なものについては、種類別に整理し、発生材調書とともに官側に引継ぐものとする。その他については、産業廃棄物の処理及び清掃に関する法令等に基づき、受注者の責任において適正に処分すること。
  - (11) その他不明な事項、提出書類等はその都度監督官と協議し、指示に従うこと。
- 6 特記事項
  - (1) 作業に使用する材料は、図面及び次のとおりとする。
    - ア パッケージ型空調機：官側支給品
    - イ 冷媒管、継手 因幡電工 PC-2420 同等品以上  
因幡電工 PC-3520 同等品以上
    - ウ 排水管：因幡電工 断熱ドレンホース同等品
    - エ 配管化粧カバー：因幡電工 スリムダクトSD同等品
    - オ 操作線：JIS C 3605（600Vポリエチレン絶縁耐燃製ポリエチレンシースケーブル平形）EM-EEF
  - (2) 官側から支給材料は空調機室外機及び室内機本体のみとする。その他の付属材料については請負者側で用意するものとする。
  - (3) 着手に先立ち、事前に現地を確認すること。また、本作業は、図面より現地での取り合いを優先する。
  - (4) 作業に使用する材料は全て新品とし、規格・品質等が示されていないものについては、見本等を提出し監督官の承認を得てから使用するものとする。また、特記事項にないものは、JIS規格及び各種協会規格に合致したものを使用するものとする。
  - (5) 屋外露出配管については、国土交通省大臣官房官庁営繕部監修公共建築改修工事標準仕様書（電気設備工事編）に基づき、塗装を実施するものとする。なお、塗装する色については監督官と協議のうえ決定するものとする。
  - (6) 現場の納まりや取り合わせ等により、材料の寸法や取付位置または取付方法を変更する場合は、監督官の指示を受けて行う。また、これにより数量を多少増減する等の軽微な変更が生じた場合においては、請負金額の変更及び工期の延長はしないものとする。
  - (7) 作業時間は、午前8時30分から午後5時までとする。なお、事前に監督官と調整し了承を得た場合はこの限りでない。
  - (8) 冷媒配管の敷設に際しては、ドレンの排出に必要な勾配を確保すること。
  - (9) 冷媒配管完了後、必要により真空脱気し、冷媒の充填を行うこと。
  - (10) コンクリート貫通部は、パテ等で空隙を埋めること。
  - (11) 新設する室外機の架台は、コンクリートブロック及び防振パッドを使用する等、振動防止に適した物を使用すること。
  - (12) 試験については次のとおりとし、報告書を提出すること。
    - ア 配線完了後、絶縁抵抗の測定を行う。
    - イ 冷媒配管気密測定試験を行う。
    - ウ 排水ドレン管完了後、通水試験を行う。
    - エ 据付完了後、試運転調整を行ない、吹出し温度測定を行う。

名 称	善通寺 (5) 170号建物空調機据付	図面番号
図面名	仕様書	2 / 14

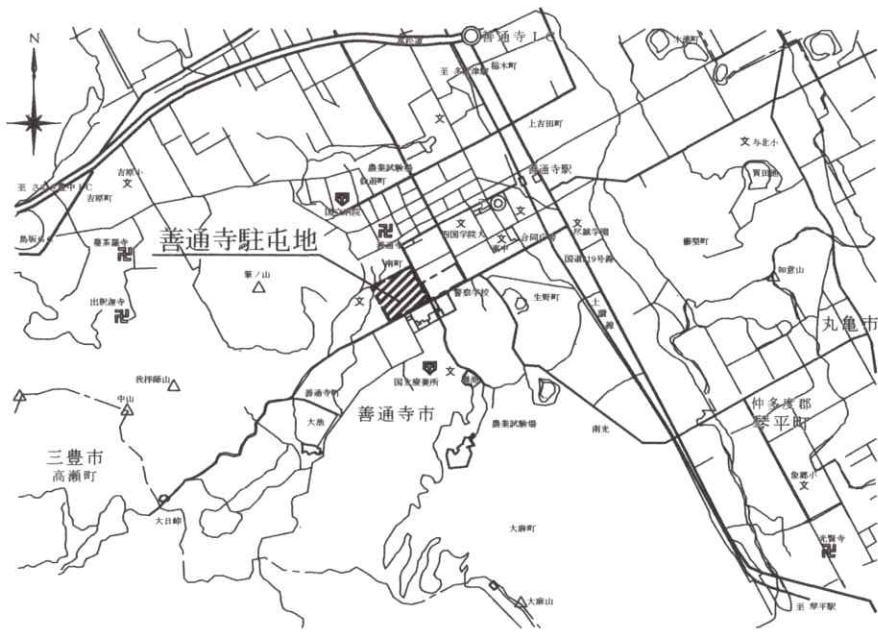
## 7 提出書類

- (1) 工程表 (契約後速やかに)
- (2) 現場代理人等指名・変更通知書 (契約後速やかに、変更後速やかに)
- (3) 現場代理人略歴書 (契約後速やかに)
- (4) 使用材料承認願 (契約後速やかに)
- (5) 着手届 (着手前)
- (6) 完了届 (完了後速やかに)
- (7) 材料搬入報告書 (その都度)
- (8) 作業日誌 (その都度)
- (9) 作業写真 (完了後速やかに)
- (10) 試験結果報告書 (完了後速やかに)
- (11) フロン類回収・破壊証明書 (完了後速やかに、該当する場合のみ)
- (12) その他指示された書類

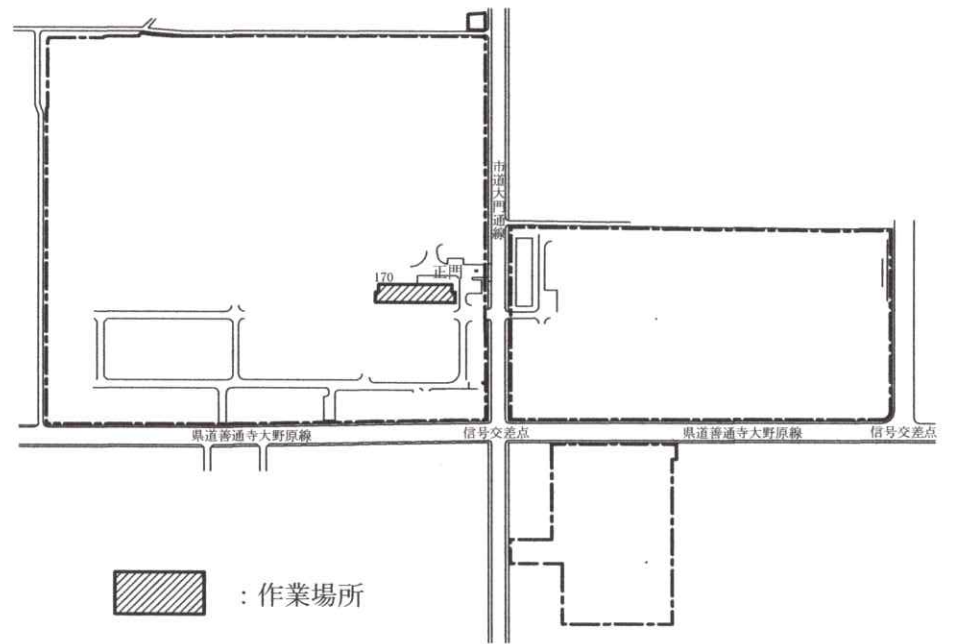
## 8 検 査

本作業は、検査官の完了検査合格をもって完了とする。手直しが生じた場合は、手直し完了後検査官の再検査を実施し検査合格をもって完了とする。

名 称	善通寺 (5) 170号建物空調機据付	図面番号
図面名	仕様書	3 / 14

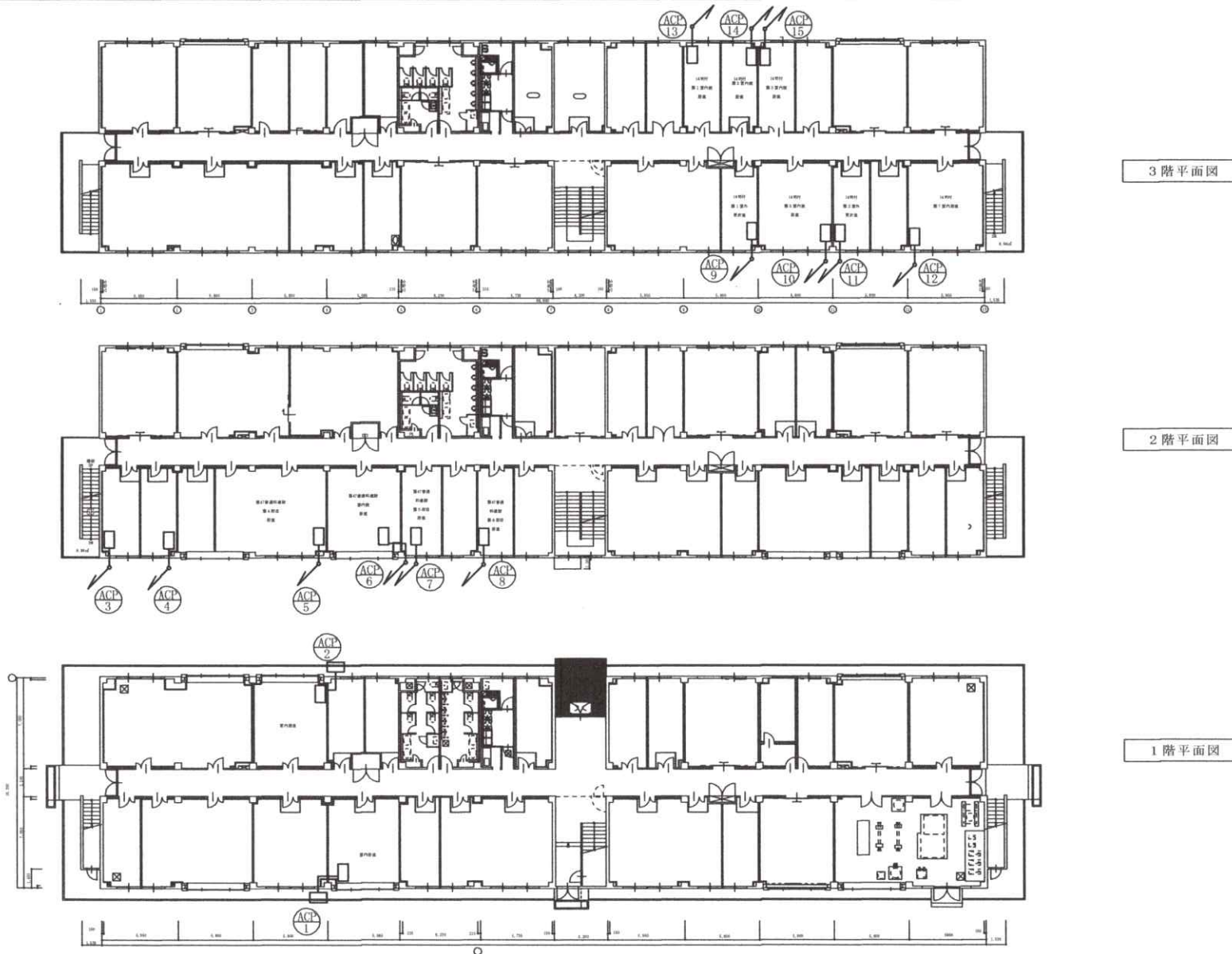


案内図 S = 1 / 50,000



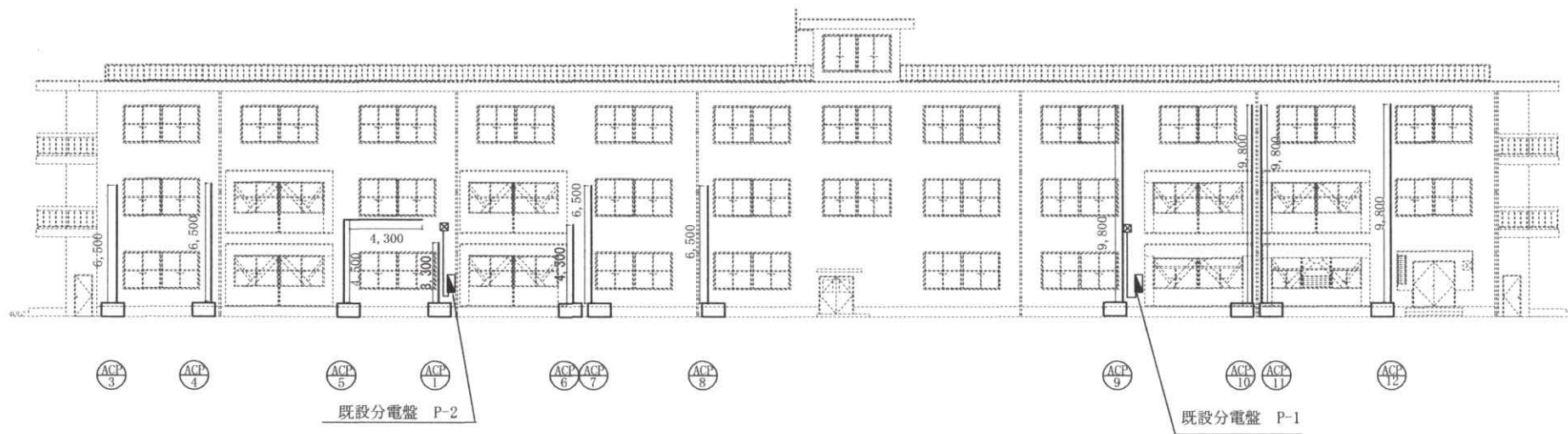
駐屯地配置図 S = 1/5000

名称	普通寺 (5) 170号建物空調機据付	図面番号
図面名	案内図・配置図	4 / 14

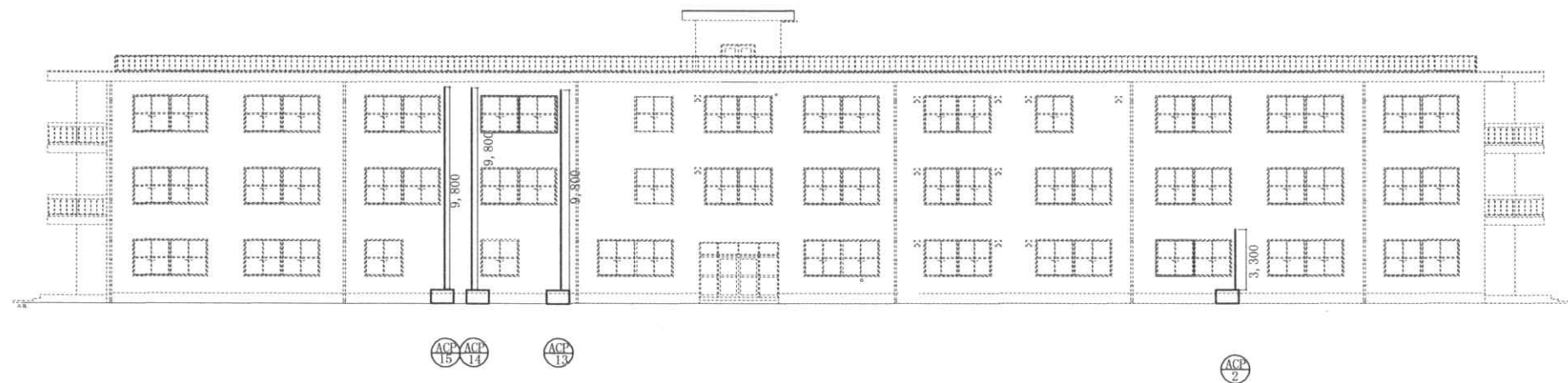


170号建物平面図 S=1/300

名称	170号建物空調機据付	図面番号
図面名	170号建物平面図	5 / 14

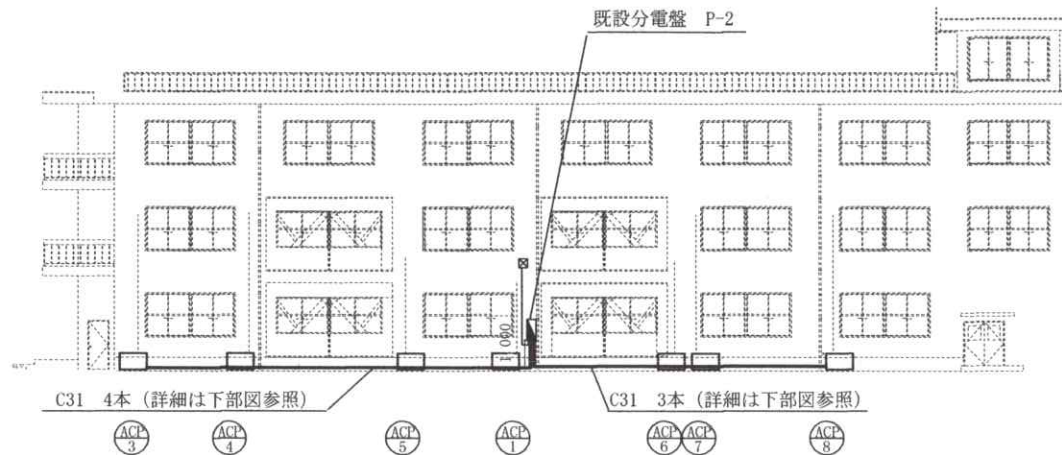


170号隊舎立面図（南側） S=1/300

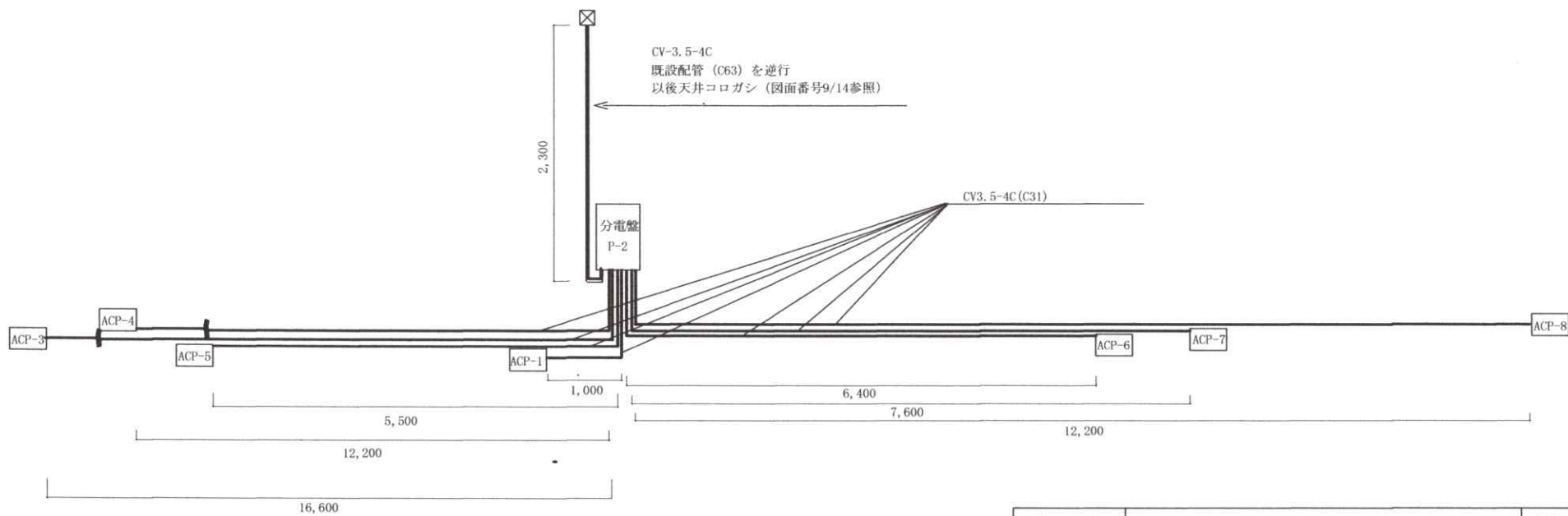


170号隊舎立面図（北側） S=1/300

名称	善通寺(5)170号建物空調機据付	図面番号
図面名	170号建物立面図	6 / 14



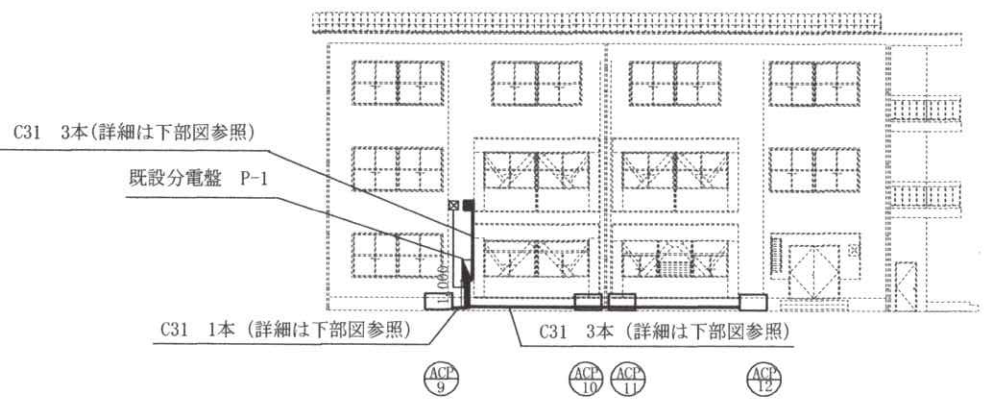
170号隊舎立面図 (南側 ACP1、ACP3~ACP8) S=1/300



170号隊舎 南側室外機配置図 (ACP1、ACP3~ACP8) S=1/60

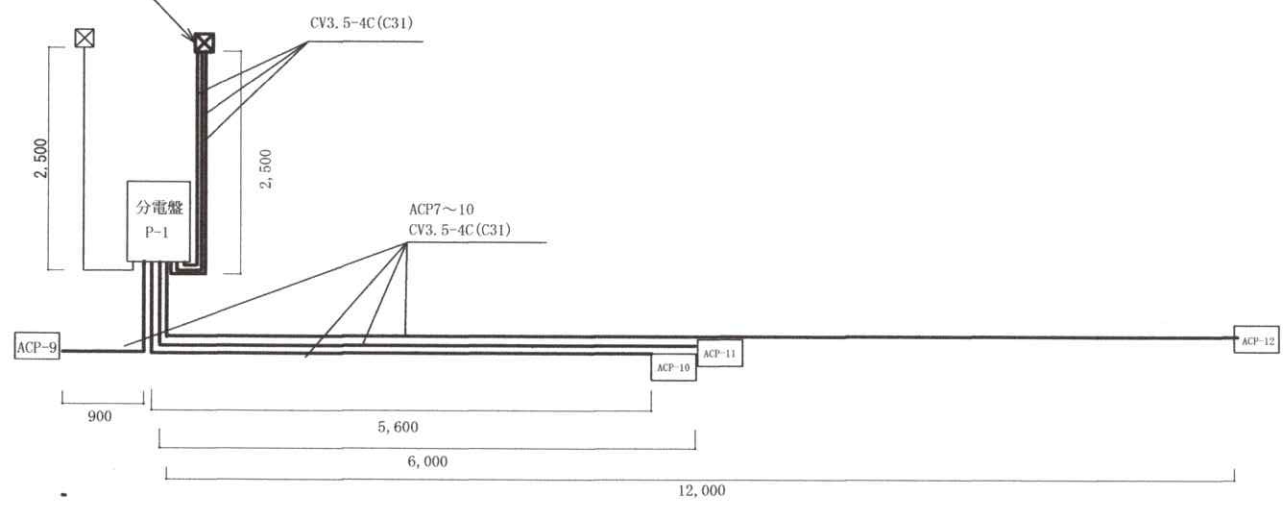
名 称	善通寺 (5) 170号建物空調機据付	図面番号
図 面 名	170号建物立面図	7 / 1 4





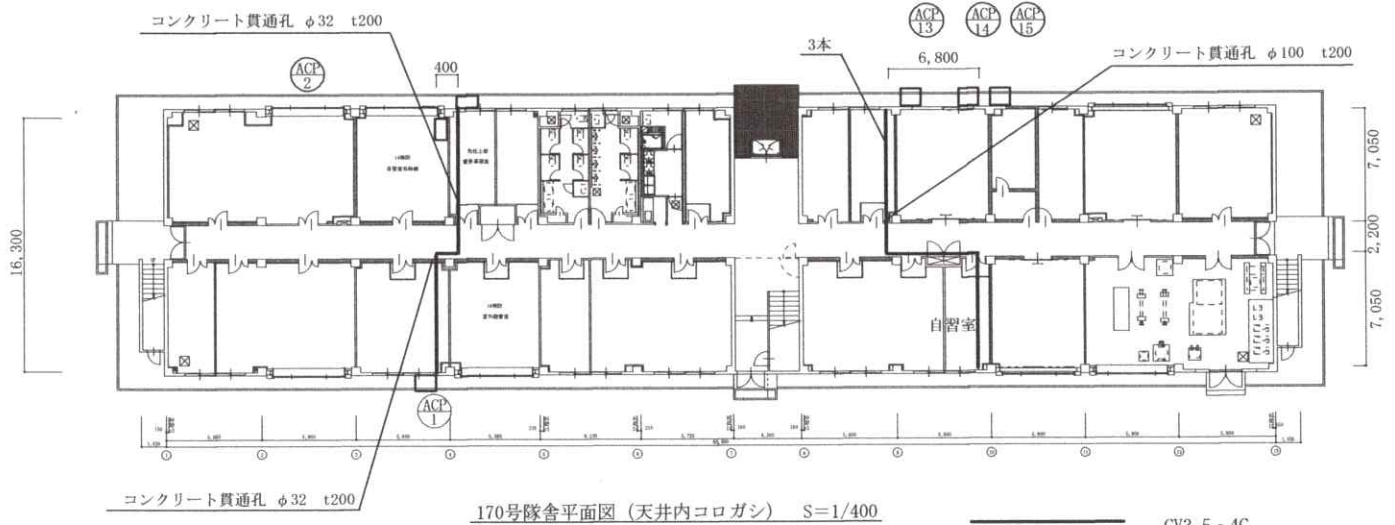
170号隊舎立面図 (南側 ACP9~ACP12) S=1/300

PB (SUS) WP300×300×300  
 コンクリート貫通孔 φ75 t250  
 以後天井コロガシ (図面番号9/14参照)



170号隊舎 南側室外機配置図 (ACP9~ACP12) S=1/60

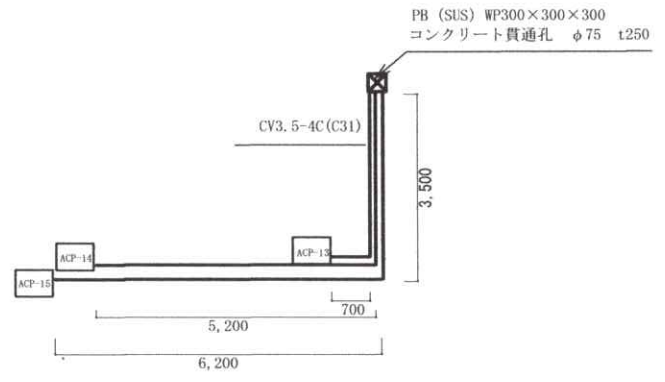
名称	善通寺 (5) 170号建物空調機据付	図面番号
図面名	170号建物立面図	8 / 14



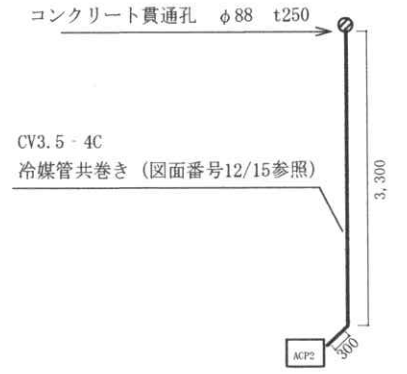
1階平面図

170号隊舎平面図 (天井内コロガシ) S=1/400

CV3.5-4C



170号隊舎 北側室外機配置図 (ACP13~15) S=1/100



170号隊舎北側室外機配置図 (ACP2) S=1/100

名称	普通寺 (5) 170号建物空調機据付	図面番号
図面名	170号建物平面図・室外機配置図 (北側)	9 / 14

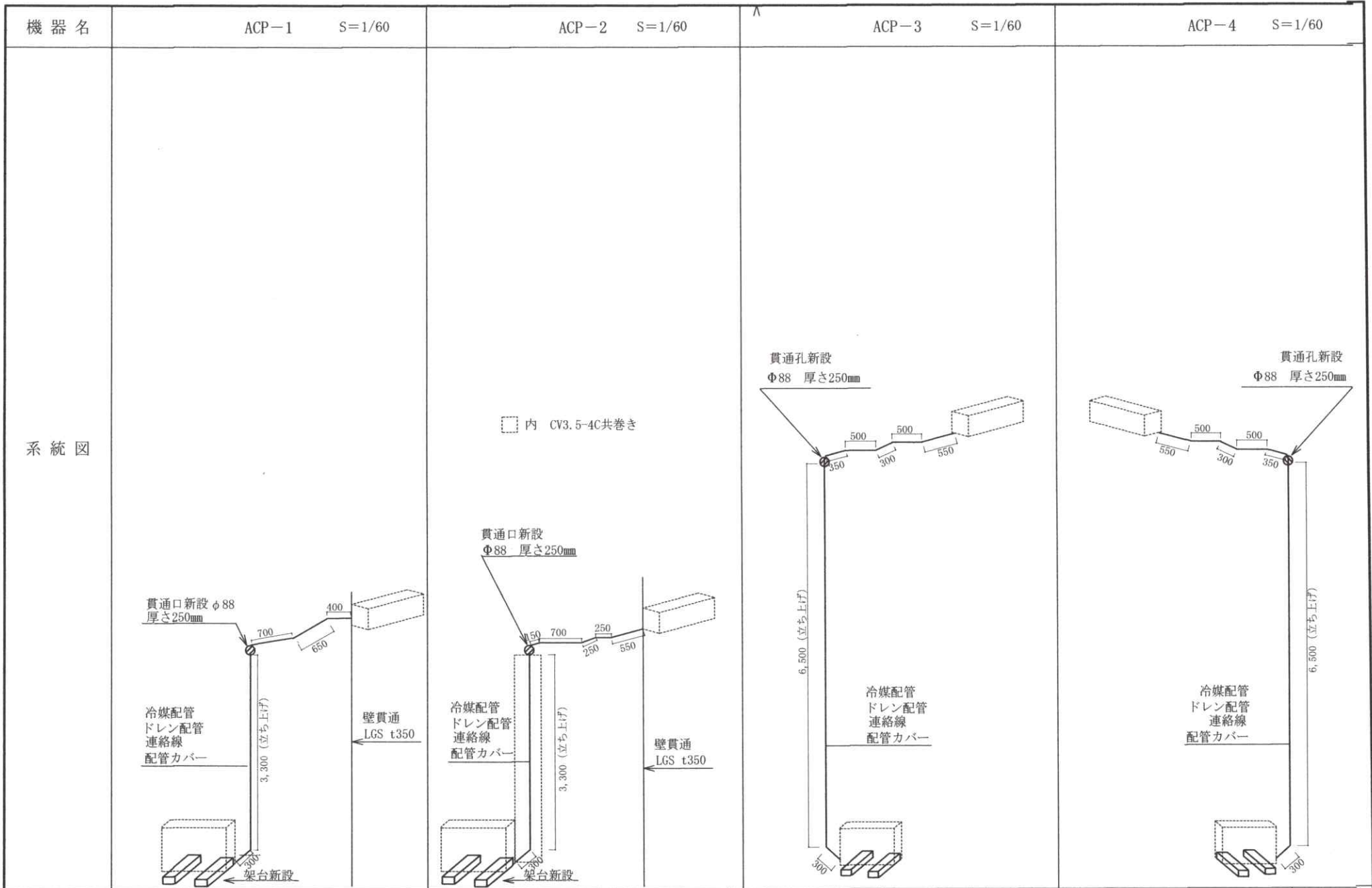
据付機器表									
記号	機器名称		メーカー・型番		記号	メーカー・型番			
ACP-1	パッケージ型エアコン (壁掛型)	室外機	ダイキン	RZRP63BCT	ACP-9	パッケージ型エアコン (壁掛型)	室外機	ダイキン	RZRP63BCT
		室内機	ダイキン	FAP63DG			室内機	ダイキン	FAP63DG
ACP-2	パッケージ型エアコン (壁掛型)	室外機	ダイキン	RZRP63BCT	ACP-10	パッケージ型エアコン (壁掛型)	室外機	ダイキン	RZRP63BCT
		室内機	ダイキン	FAP63DG			室内機	ダイキン	FAP63DG
ACP-3	パッケージ型エアコン (壁掛型)	室外機	ダイキン	RZRP63BCT	ACP-11	パッケージ型エアコン (壁掛型)	室外機	ダイキン	RZRP63BCT
		室内機	ダイキン	FAP63DG			室内機	ダイキン	FAP63DG
ACP-4	パッケージ型エアコン (壁掛型)	室外機	ダイキン	RZRP63BCT	ACP-12	パッケージ型エアコン (壁掛型)	室外機	ダイキン	RZRP80BCT
		室内機	ダイキン	FAP63DG			室内機	ダイキン	FAP80DZ
ACP-5	パッケージ型エアコン (壁掛型)	室外機	ダイキン	RZRP80BCT	ACP-13	パッケージ型エアコン (壁掛型)	室外機	ダイキン	RZRP63BCT
		室内機	ダイキン	FAP80DZ			室内機	ダイキン	FAP63DG
ACP-6	パッケージ型エアコン (壁掛型)	室外機	ダイキン	RZRP63BCT	ACP-14	パッケージ型エアコン (壁掛型)	室外機	ダイキン	RZRP63BCT
		室内機	ダイキン	FAP63DG			室内機	ダイキン	FAP63DG
ACP-7	パッケージ型エアコン (壁掛型)	室外機	ダイキン	RZRP50BCT	ACP-15	パッケージ型エアコン (壁掛型)	室外機	ダイキン	RZRP63BCT
		室内機	ダイキン	FAP50DG			室内機	ダイキン	FAP63DG
ACP-8	パッケージ型エアコン (壁掛型)	室外機	ダイキン	RZRP63BCT					
		室内機	ダイキン	FAP63DG					

新設冷媒配管サイズ		
記号	液管 φ	ガス管 φ
ACP-5 ACP-12	9.52	15.88
上記 以外	6.35	12.70

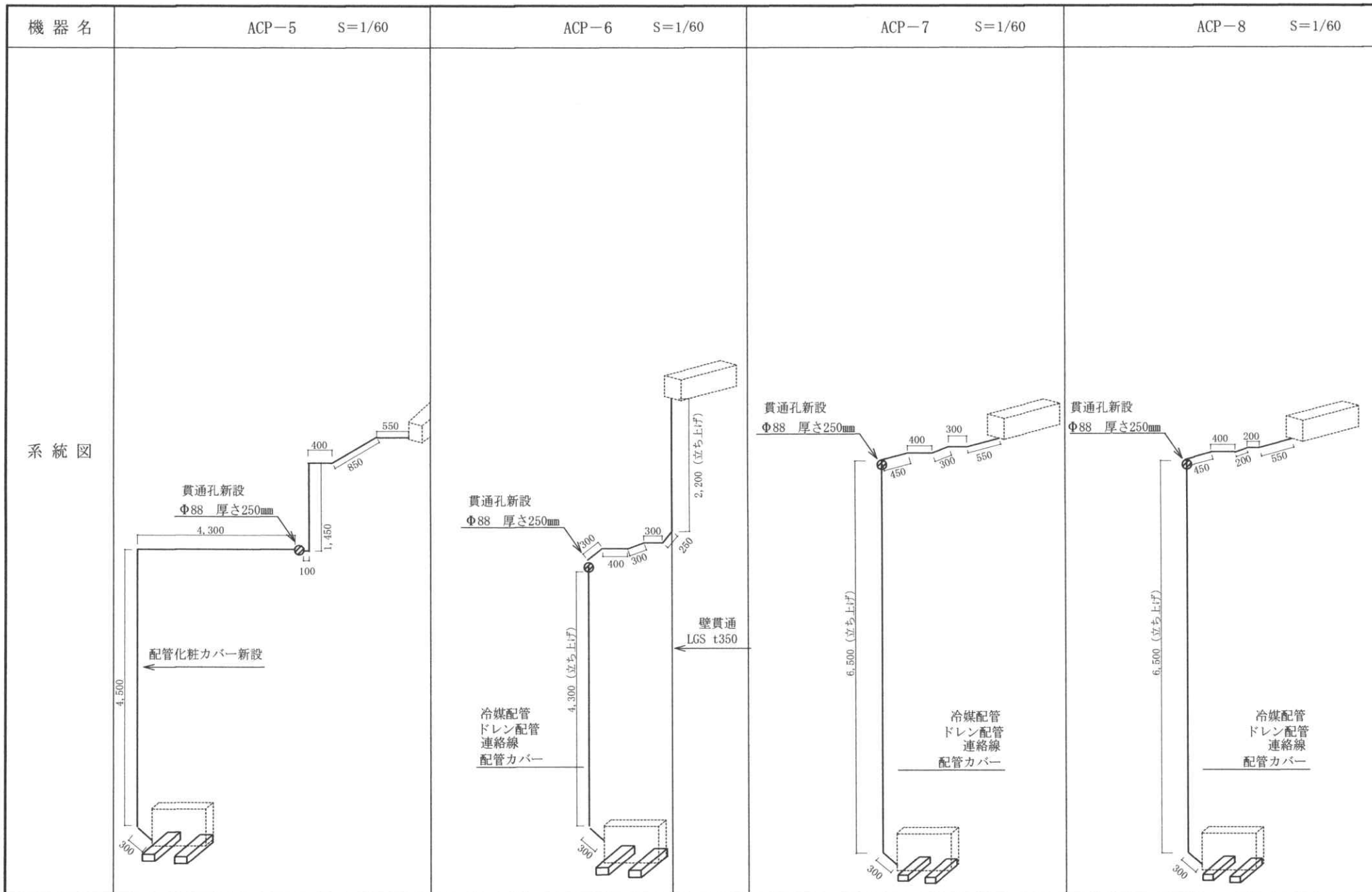
新設配管カーサイズ	
記号	サイズ
ACP-2	SD-100
上記 以外	SD-77

連絡線はすべてEM-EFF1.6-3Cを用いるものとする。  
ドレン管はすべてVP25Aを用いるものとする。

名称	善通寺 (5) 170号建物空調機据付	図面番号
図面名	機器等一覧表	10/14



名称	普通寺 (5) 170号建物空調機据付	図面番号
図面名	系統図 (1)	11 / 14



機器名	ACP-9 S=1/60	ACP-10 S=1/60	ACP-11 S=1/60	ACP-12 S=1/60
系統図				
		名称	善通寺(5)170号建物空調機据付	図面番号
	図面名	系統図(3)	13/14	

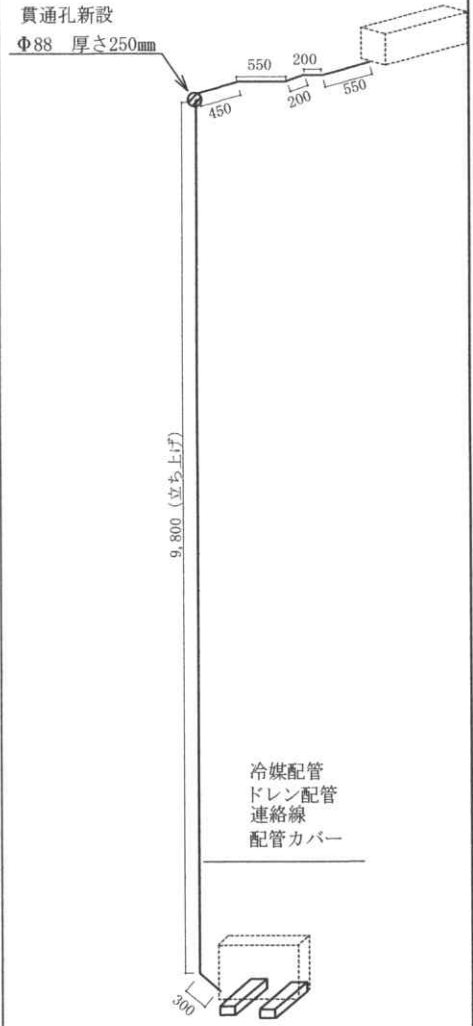
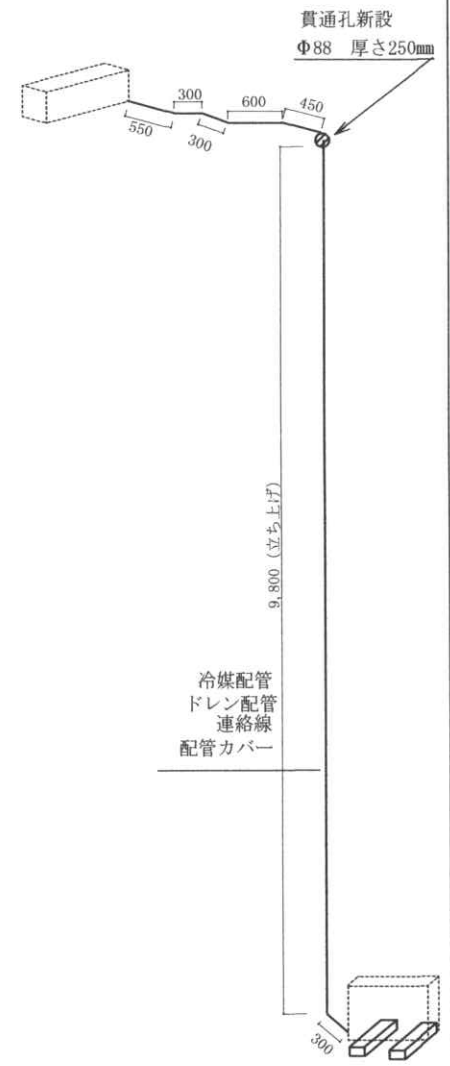
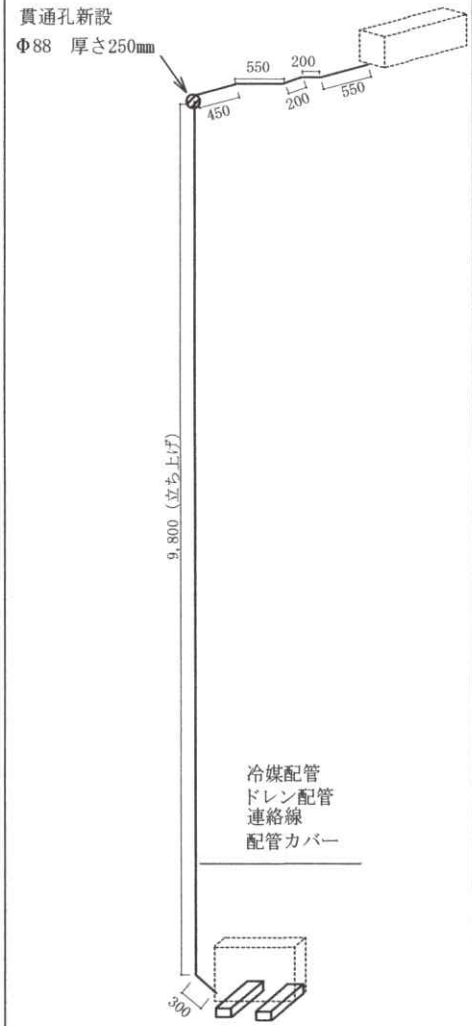
機器名

ACP-13 S=1/60

ACP-14 S=1/60

ACP-15 S=1/60

系統図



名称	善通寺 (5) 170号建物空調機据付	図面番号
図面名	系統図 (4)	14 / 14