

令和6年度

入 隊 案 内

一 般 陸 曹 候 補 生

自 衛 官 候 補 生



陸 上 自 衛 隊 大 津 駐 屯 地

第 1 0 9 教 育 大 隊

入隊予定者の皆さんへ

このたび晴れて採用試験に合格され、第109教育大隊に入隊されますことを心からお待ちしております。

皆さんは、当教育大隊で陸上自衛官として必要な基礎教育（前期教育）を3カ月受けたのち、それぞれの職種部隊で専門的な教育（後期教育）を受け、日本全国の部隊に配属となります。

本案内には、入隊に際しての心得や必要事項等が記載してありますので、新しい環境での生活を安心して始めるためにも、万端の準備を整えて下さい。

なお、正式な採用は、着隊時に実施する身体検査に合格し、宣誓書に署名捺印したのちになりますので、健康に留意して着隊されますよう心がけて下さい。

御家族様へ

御子息・御息女が第109教育大隊へ入隊されますことを心からお慶び申し上げます。

御子息・御息女は当教育大隊において、陸上自衛官として必要な基礎教育を受けることとなります。今までの生活とは違った毎日を送ることになると思いますが、団体生活や規則の中で様々な経験を通じて、良識ある社会人、国民の負託に応え得る陸上自衛官となれるよう小職以下指導者全員が、誠心誠意、教育に当たる所存です。御心配や御不安があることと思いますが、御家族皆様の御理解をいただきますようお願い致します。

第109教育大隊長

2等陸佐 本 田 成 弘

目 次

1	入隊心得	1～4
2	大津駐屯地及び第109教育大隊の紹介	5
3	日課時限（基準）	6
4	大津駐屯地の施設	6
5	教育大隊への問い合わせ先	6
6	事前提出書類	7
7	携行書類	8
8	携行書類（扶養関係）	9
9	携行品（男女共通）	9
10	携行品（男性）	10
11	携行品（女性）	11
12	購入物品	12
13	入隊式への御案内	12～13

1 入隊心得

(1) 全 般

自衛官は特別職国家公務員であり、常に公人としての謙虚な姿勢、常識ある考え、言葉遣い、身だしなみに気を付けなければなりません。

大津駐屯地での3カ月は、同期入隊の皆さんと切磋琢磨しながら、同じ屋根の下で団体生活を営むこととなりますので、お互いの協同精神が必要です。この点をよく自覚するとともに、以下の事項を厳守して下さい。

(2) 留意すべき事項

ア 身だしなみ

(ア) 頭 髪（陸上自衛官の頭髪基準（陸幕人教第124号（6. 2. 15）））

【全 般】

- a 頭髪は、端正かつ清潔なものとする。
- b 長さは、鉄帽や防護マスクの着用を阻害しない量と長さに保つこと。
- c 色は、染色、脱色等により赤、青、金色等の華美な色としないこと。

【男 性】

- a 耳、まゆ毛及びえり元に触れない長さまでとし、端正に整髪すること。
- b もみあげは、端正に刈り込むこと。

【女 性】

- a 前髪が目にかからず、前方から見て肩にかからないようにし、ロングの場合、ゴム、ネット等で一つにまとめること（ポニーテールや無造作にゴム等で束ねたまま後ろに垂らす形としないこと。）。
- b ゴム、ネット、ヘアピン等は髪色に近い色（黒、紺、こげ茶色等）を使用すること。

(イ) アクセサリー・化粧等

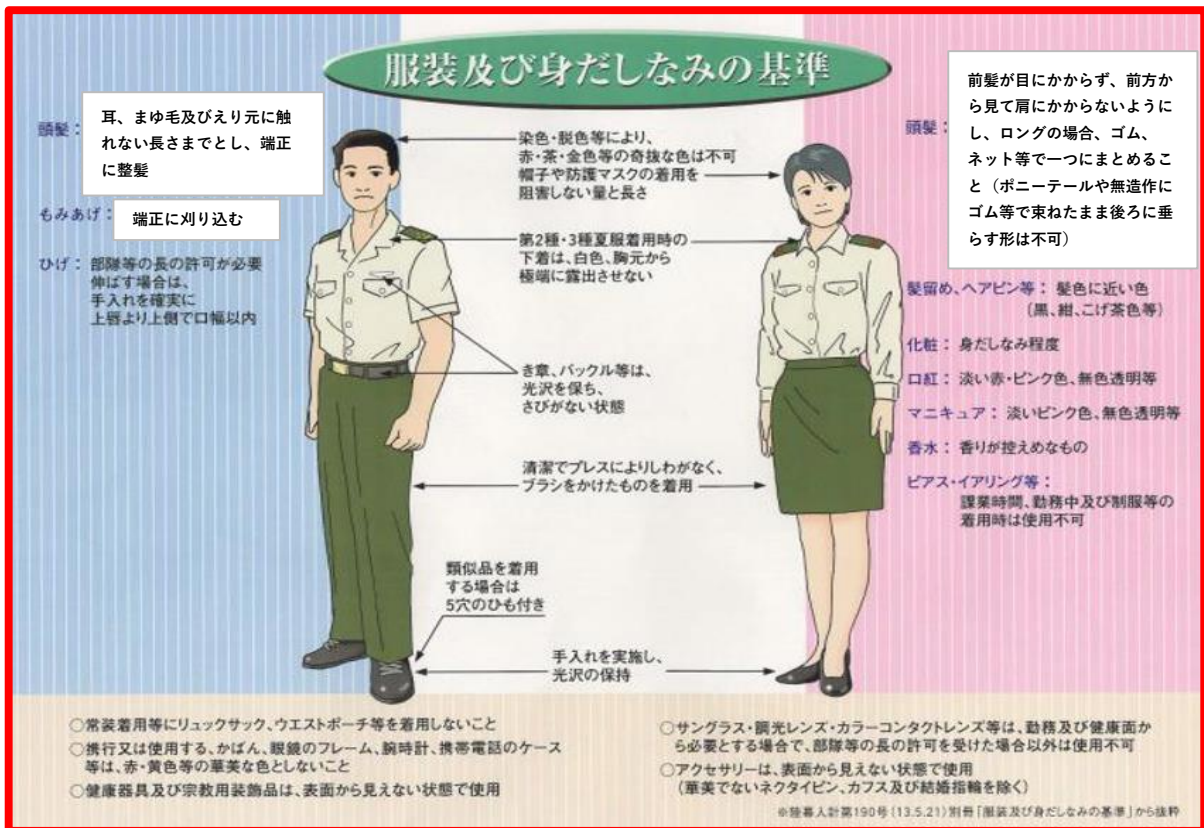
【アクセサリー】

ピアス・イヤリング等は、課業時間、勤務中及び制服等の着用時は使用しないこと。

【化 粧】

身だしなみ程度とし、華美とならないこと。

- a 口紅は、淡い赤・ピンク色、無色透明等とし、華美としないこと。
- b マニキュアは、淡いピンク色、無色透明等とし、華美としないこと。
- c 香水は、香りが控えめなものを使用すること。



(ウ) 着隊及び着隊後の外出に不適切な服装

- a 露出の高い服装（ミニスカートやショートパンツ等）
- b サンドル、ミュール等のかかとは固定できない形状の靴類
- c ジャージ、スウェット等の体育服装
- d ベルトループのない服装（身分証明書を脱落防止するため）

イ 体力練成

自衛官にとって任務遂行のために必須です。また、入隊直後には、素養を確認するための体力検定があり、怪我を防止する観点からも、日頃からの体力練成に励んで下さい。

体力検定の前期教育修了時の到達基準は、下表のとおりです。

区分	共通体力検定		
	腕立て伏せ（2分間）	腹筋（2分間）	3000m走
男性	37回	41回	15分45秒
女性	14回	31回	19分02秒

ウ 持ち込みを禁止する物品（着隊時に持ち物の確認を行います。）

- (ア) 銃砲、刀剣類（ハサミ、カッターナイフを含む。）
- (イ) 酒類、腐敗しやすい食品
- (ウ) 動物
- (エ) パソコン、タブレット端末、電子辞書、一部のスマートフォン（防衛省により規定されていますので、最新の情報を各自衛隊地方協力本部の広報官に確認して下さい。）
- (オ) 可搬記憶媒体
メモリースティック、メモリーカード、音楽プレーヤー、デジタルカメラ、電子書籍リーダー、ボイスレコーダー
- (カ) ゲーム機器（携帯型・据置型）
- (キ) 電化製品
アイロン、ドライヤー
- (ク) スーツケース・キャリーケース
保管場所に制限がありますので、スポーツバッグ等の折りたたみかさを
ばらないものにして下さい。

エ 教育期間中の禁止事項

- (ア) 海外渡航
- (イ) 私有車両の運転
原則禁止ですが、やむを得ず運転する必要がある場合は、所属中隊長の許可が必要になります。
- (ウ) 携帯電話の使用
勤務時間（訓練）中の使用は、原則認めていません。また、勤務時間外でも使用できない状況もありますので、普段の連絡にはメール等を活用するようにして下さい。
- (エ) 部外競技大会等への参加
前期教育に専念及び怪我等の防止のため部外競技大会への参加はできないことについて御理解願います。

オ 部隊配属（職種及び任地）

大津駐屯地での3カ月の教育修了後、職種ごとの特技教育を経て全国の部隊へ配属されます。配属先は、入隊後に実施する各種適性検査や組織上の編成等を考慮して決定しますので、個人の希望に添えない場合があります。

カ 保険の加入

防衛省共済組合が団体契約の強みを活かし、一般的な個人保険と同等以上の保障でありながら、料金が約20～56%割引される防衛省職員団体保険等を取扱っています。この保険は、教育や訓練で病気や怪我をしても困ることのないよう特別な設定をされており、即時保障で還付金もあります。

入隊後に説明会を実施しますが、御家族と同封のパンフレットを御確認頂き、加入について御検討下さい。

キ 健康管理等

- (ア) 着隊後、入隊時身体検査及び薬物使用検査が実施され、これに合格したのちに正式採用となりますので、健康管理には注意して下さい。
- (イ) 採用時身体検査に記載した事項に虚偽が判明した場合、不採用になることがあります。
- (ウ) 現在治療中の疾病・虫歯等がある方は、着隊までに治療等を済ませておいて下さい。
- (エ) 目薬・頭痛薬・花粉症薬等を服用中の方は、持参して下さい。また、慢性疾患の薬を服用している方は、1カ月分程度を携行して下さい。
- (オ) 入隊後に破傷風の予防接種、ツベルクリン反応検査があります。体質等により接種することに不安がある方は、医師の診断を受けるようにして下さい。

2 大津駐屯地及び第109教育大隊の紹介

(1) 大津駐屯地

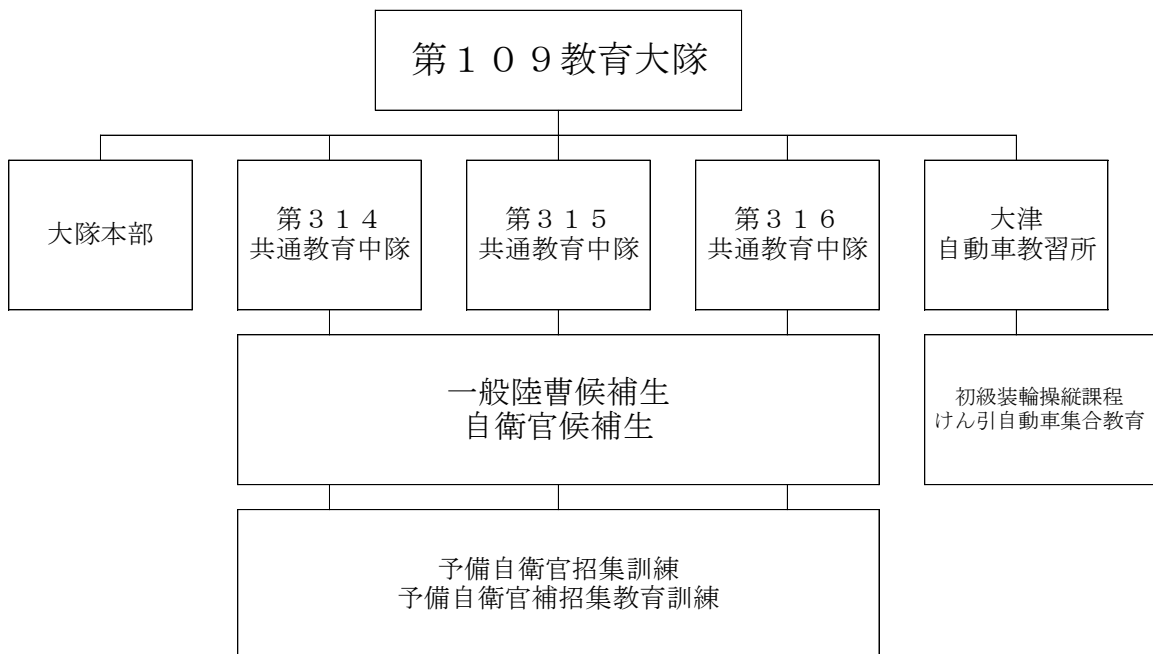
大津駐屯地は、東に琵琶湖、西に比叡山・比良山系を望む風光明媚な歴史の地、滋賀県大津市に昭和34年3月、第6新隊員教育隊、第3衛生大隊及び業務諸隊により駐屯地として発足しました。その後、数次に亘る改編を経て、平成20年3月、第2教育団を廃隊して、中部方面混成団となって現在に至り、中部方面混成団本部、第4陸曹教育隊、第109教育大隊、大津駐屯地業務隊及び諸隊が駐屯しており、中部方面隊で唯一の教育を主体とした駐屯地です。

(2) 第109教育大隊

第109教育大隊は、新隊員教育のため創設されました。

第314共通教育中隊、第315共通教育中隊、第316共通教育中隊の3コ中隊により、「一般陸曹候補生」、「自衛官候補生」の教育を主体に、「予備自衛官招集訓練」、「予備自衛官補招集教育訓練」を担当しています。そのほか、大津自動車教習所により、「初級装輪操縦課程」、「けん引自動車集合教育」も担当しています。

(3) 第109教育大隊の編成及び担任教育



3 日課時限（基準）

日 課	平 日	休 日
起 床	0 6 0 0	
日朝点呼	0 6 1 5	
朝 食	0 6 1 5～0 7 1 0	0 6 1 5～0 7 0 0
国旗掲揚	0 8 1 5	
第1時限	0 8 1 5～0 9 1 5	
第2時限	0 9 1 5～1 0 1 0	
第3時限	1 0 1 0～1 1 0 5	
第4時限	1 1 0 5～1 2 0 0	
昼 食	1 2 0 0～1 2 5 0	1 2 0 0～1 2 4 5
第5時限	1 3 0 0～1 4 0 0	
第6時限	1 4 0 0～1 5 0 0	
第7時限	1 5 0 0～1 6 0 0	
第8時限	1 6 0 0～1 7 0 0	
国旗降下	1 7 0 0	
夕 食	1 7 1 5～1 8 1 5	1 7 0 0～1 8 0 0
入 浴	1 7 3 0～2 0 3 0	1 7 3 0～1 9 3 0
日夕点呼	2 2 4 0	
消 灯	2 3 0 0	

日課時限については、訓練内容により一時的に変更になることがあります。

4 大津駐屯地の施設

施 設	利用時間
コンビニエンスストア (ローソン)	平 日 : 0 6 3 0～2 0 0 0
	土 日・祝 日 : 0 8 0 0～1 8 0 0
ATM (ゆうちょ銀行)	平 日 : 0 9 0 0～1 8 0 0
	土 曜 日 : 0 9 0 0～1 2 3 0
理髪店 (B u d d i e s)	水 曜 日 : 1 7 0 0～2 1 0 0
	木 曜 日 : 1 7 0 0～2 1 0 0
	土 曜 日 : 1 0 0 0～1 6 0 0

5 教育大隊への問い合わせ先

〒520-0002 滋賀県大津市際川1丁目1番1号 陸上自衛隊大津駐屯地
 第109教育大隊本部総務係 新隊員人事係 ☎077-523-0034 (内線272)

6 事前提出書類

書 類	備 考
銀行口座通帳（写）又は キャッシュカード（写）	通帳は銀行名、支店名、口座種別、口座番号、口座氏名 が分かるページの写し
卒業証明書	①最終卒業校（高等学校、短期大学、大学） ②専門・専修学校 専門・専修学校を卒業された方は、①②両方の卒業証 明書が必要です。
学歴区分証明書	専門・専修学校で認可を受けている学校を卒業、中途退 学又は在学中の方
在籍・在学証明書	高等学校、短期大学、大学、専門・専修学校に中途退学 又は在学中の方 入学年月日と在籍（在学）期間の記載が必要です。
在職証明書	入社年月日及び雇用形態（正社員・派遣社員・アルバイ ト・パート等）が記載されているもの
退職証明書	入社・退社年月日及び雇用形態（正社員・派遣社員・ア ルバイト・パート等）が記載されているもの 複数ある場合は、それぞれの勤務先分が必要です。
単位取得証明書	短期大学、大学、専門・専修学校を中途退学又は在学中 の方 入学・退学年月日の記載が必要です。

事前提出書類については、各自衛隊地方協力本部から示される時期までに広報官に渡して下さい。

7 携行書類

書 類	備 考
転出証明書	<p>転出先 滋賀県大津市際川1丁目1番1号 陸上自衛隊 大津駐屯地</p> <p>転出日は、着隊日（各自衛隊地方協力本部から連絡します。）にして下さい。</p> <p>特例転出（マイナンバーカードによる転出处置）をせずに、<u>転出証明書を携行</u>して下さい。代行者が転入処置を行うため必要になります。</p>
マイナンバーカード、通知カード又は個人番号通知書	
全部事項証明書（戸籍謄本）	扶養家族がいる場合は2通
戸籍の附票	住所歴が不明な場合
採用予定通知書	各地方協力本部から通知
公的資格、資格証明書、免許証等	各種免許の更新が必要な方で、更新可能な場合は着隊前までに済ませておいて下さい。
旅券（パスポート）	保有者のみ
基礎年金番号通知書（年金手帳も可）	20歳以上の方、20歳未満で年金加入者 配偶者が年金加入者の場合、配偶者分（コピー可）
保険料控除、扶養控除及び住宅控除	年末調整に必要な場合
銀行口座（通帳、カード及び印鑑）	本人名義のもの インターネット口座は、国庫金振込可能に限る。
源泉徴収票	令和6年1月1日から着隊までに収入がある方 勤務先が複数ある場合は、それぞれの勤務先からの発行が必要です。
※着隊時の領収書等	<p>着隊のために航空機や船舶を利用した場合は領収書及び半券（搭乗券）</p> <p>ホテルを利用した場合も領収書（本人名義）</p> <p>該当者のみ提出（旅費が支給される場合があります。）</p>

※細部につきましては各自衛隊地方協力本部にご確認下さい。

8 携行書類（扶養関係）

書 類	備 考
住民票謄本	扶養する親族がいる場合
配偶者等の所得証明書	児童手当の申請が必要な場合
入隊予定者本人の所得証明書	児童手当の申請が必要な場合
送金証明書	被保険者と別居する被扶養者がいる場合
被扶養者の在学証明書	被扶養者が学校在籍中の場合
年金額証明書	
保険証（写）	
障害者手帳（写）	被扶養者が該当する場合
非扶養証明書	
離職票	配偶者を被扶養者認定する場合は配偶者の離職票を含む。
雇用保険受給資格者証	

9 携行品（男女共通）

品 名	備 考
印 鑑	通帳登録印、認印（三文判）の両方 インク内蔵タイプは不可で、全部事項証明書に記載された名字のもの 認印は2本
筆記用具	油性サインペン（黒）、ボールペン（黒・赤）、HBの鉛筆3本以上、シャープペンシル、消しゴム、定規等
腕時計	防水機能付きで華美でないもの（黒色・濃緑色等） バンドはゴム等が望ましい。 Gショック等頑丈な時計
体温計	計測時間の短いものが望ましい。
眼鏡（使用者）	華美でなく、コンタクト着用者も携行
現 金	俸給日（毎月18日）までの小遣い等（3万円程度） 多額の金銭の持ち込みは不可

10 携行品（男性）

品名		数	備考
制服	Tシャツ	2	白無地の「U」又は「V」首
訓練	長袖シャツ	1～2	濃緑色
	靴下	5～7	濃色のミドルソックス（自衛隊のブーツをはく際に着用するもので、くるぶしから10cm程度上までの長さがあれば良い）
体育	ジャージ	1	パーカーや上着にフードがついていないもの（華美でなく、学校等で使用していたものでも可） ウインドブレーカーを持っている者は携行可
	Tシャツ	3～5	白色のスポーツシャツ（速乾性のもの）
	靴下	3～5	白色でくるぶし丈のもの
	ハーフパンツ	1～2	華美な色でなく、膝が見える丈のもの
	ランニングシューズ	1～2	運動、ランニングに適したもの（スニーカーは不可） なお、勤務時間外は、ランニングシューズ等で食事や風呂に行きますので、 <u>2足あれば雨等で濡れた靴を使用することがないので快適</u> です。
	体育館シューズ	1	学校等で使用していたものでも可
日常	下着	5～7	1週間分を携行すると十分
	生活用品	必要量	風呂セット、タオル、歯ブラシ、髭剃り 洗濯用洗剤、洗濯用ネット、雑巾4枚
	日用品	必要量	ハンカチ、ポケットティッシュ、爪切り、救急品 （絆創膏、湿布等）
	マスク	必要量	華美な色や柄物は不可 不織布が望ましい。

訓練・日用品は、大津駐屯地売店でも購入可能です。

※数に限りがありますので、事前準備が望ましいです。

1 1 携行品（女性）

	品 名	数	備 考
制服	タンクトップ	2	白色又はベージュ色
訓練	長袖シャツ	1～2	濃緑色
	靴 下	5～7	濃色のミドルソックス（自衛隊のブーツをはく際に着用するもので、くるぶしから10cm程度上までの長さがあれば良い）
体育	ジャージ	1	パーカーや上着にフードがついていないもの（華美でなく、学校等で使用していたものでも可） ウインドブレーカーを持っている者は携行可
	Tシャツ	3～5	黒色の無地、ワンポイント可 胸元が大きく開いているもの、生地が薄く下着が透けるものは不可
	靴 下	3～5	白色でくるぶし丈のもの
	ハーフパンツ	1～2	華美な色でなく、膝が見える丈のもの
	スパッツ	1～2	黒色で膝上10cm程度の長さのもの（ハーフパンツの下に着用します。）
	ランニングシューズ	1～2	運動、ランニングに適したもの（スニーカーは不可） なお、勤務時間外は、ランニングシューズ等で食事や風呂に行きますので、 <u>2足あれば雨等で濡れた靴を使用することがないので快適</u> です。
	体育館シューズ	1	学校等で使用していたものでも可
日常	下 着	5～7	1週間分を携行すると十分
	生活用品	必要量	風呂セット、タオル、歯ブラシ 洗濯用洗剤、洗濯用ネット、雑巾4枚
	日用品	必要量	ハンカチ、ポケットティッシュ、爪切り、サニタリー用品、救急品（絆創膏、湿布等）
	マスク	必要量	華美な色や柄物は不可 不織布が望ましい。

訓練・日用品は、大津駐屯地売店でも購入可能です。

※数に限りがありますので、事前準備が望ましいです。

1 2 購入物品

下記に示す物品については、着隊後に業者から安価に購入できるよう準備をしています。

代金については、初回の俸給日以降に各人ごと支払いをしていただきます。

「購入物品の一例」

- 1 洗面器、バケツ、物干しハンガー、スリッパ
- 2 迷彩Tシャツ
- 3 身分証明書用ケース
- 4 コンテナボックス
- 5 ジャージ
- 6 男性：ショートパンツ、ドライTシャツ
女性：ハーフパンツ、黒Tシャツ
- 7 訓練に必要な物品

合計 約30,000円程度

1 3 入隊式の御案内（御家族様へ）

当教育大隊において下記の予定で入隊式を挙行政致します。

入隊式の観覧希望調査につきましては、入隊後に案内状を発送させていただきますので御理解下さいますようによろしくお願い申し上げます。

(1) 入隊式挙行政日時

令和6年4月8日（月）0900～1000（基準）
（御家族懇談時間 1030～1100（基準））

(2) 場 所

陸上自衛隊大津駐屯地 スポーツセンター（体育館）

(3) 受付時間

令和6年4月8日（月）0815～0900（基準）

(4) 受付場所

陸上自衛隊大津駐屯地 受入隊舎前 （細部現地にて御案内致します。）

(5) 駐屯地への公共交通機関

別添「最寄駅地図及びタクシー会社連絡先」

(6) 連絡事項

ア 乗り入れ許可証について

案内状に同封の乗り入れ許可証を来場の際にお車のフロント（確認出来る位置）へ提示して頂くようお願い申し上げます。

イ お車での来場は可能ですが、駐車場に制限がありますので、公共交通機関の利用に協力お願い致します。

ウ お問い合わせ先

077-523-0034 内線251

(担当者：第109教育大隊 総務係 内田)