

公 告

分任契約担当官
陸上自衛隊関西補給処桂支処
会計課長 田尾 正輝

以下のとおり一般競争入札を実施するので、「入札及び契約心得」及び「契約条項」を承知のうえ参加されたい。

1 入札事項

契約実施計画番号	調 達 要 求 番 号	物 品 番 号	仕 様 書 番 号				
4RJ31KS00350	4RJB1AE0177 0001						
品名 または 件名							
(6) 倉庫内舗装補修							
部品番号 または 規格							
仕様書のとおり							
使用器材名							
数 量	単 位	銘 柄	使 用 期 限 等	グ ル ー プ	指 定	検 査	包 装
1.00	ST						
納地または工事場所				引 渡 場 所			
陸上自衛隊桂駐屯地				陸上自衛隊桂駐屯地			
搬 入 場 所				納 期 ま た は 工 期			
陸上自衛隊桂駐屯地				令和7年3月31日 (月)			

2 競争参加資格

次のいずれかであること

全省庁統一資格の「役務の提供等」に係る等級がA、B、C、D等級であること

防衛省競争参加資格の「ほ装工事」に係る等級がA、B、C等級であること

防衛省競争参加資格の「とび・土工・コンクリート工事」に係る等級がA、B、C等級であること

ただし、細部は注意事項による。

3 契約条項を示す場所

陸上自衛隊桂駐屯地 関西補給処桂支処総務部会計課事務室

4 説明会及び入札執行の日時場所

説明会日時場所：実施しない

入札日時場所：令和7年2月19日 (水) 10時00分 桂駐屯地 本部庁舎 1F 多目的室

5 保証金

入札保証金：免除 契約保証金：免除

6 落札決定方式及び契約方式

落札決定方式：総品目総額 契約方式：一般競争

7 注意事項

別紙のとおり

8 お問い合わせ

入札に関する事項

陸上自衛隊関西補給処桂支処 総務部会計課契約班 担当 新谷

TEL 075-381-2125 内線 341

FAX 075-381-8881

商品に関する事項

陸上自衛隊関西補給処桂支処 総務部管理課営繕班 担当 安田

TEL 075-381-2125 内線 382

1 競争参加資格

- (1) 予算決算及び会計令第70条の規定に該当しない者であること。なお、未成年者、被保佐人又は被補助者であって契約締結のために必要な同意を得ている者は、同条中、特別の理由がある場合に該当する。
- (2) 予算決算及び会計令第71条の規定に該当しない者であること。
- (3) 令和4・5・6年度全省庁統一資格「役務の提供等」D等級以上又は防衛省競争参加資格の「ほ装」「とび・土工・コンクリート」のC等級以上の資格を有する者。(どれか一つで可)もしくは当該競争参加資格を有していない者で、入札書の受領期限までに競争参加資格審査を受け、競争参加資格者名簿に登録された者であること。
- (4) 都道府県警察から暴力団関係業者として防衛省が発注する工事等から排除するよう要請があり、当該状態が継続している有資格業者については、競争参加を認めない。
- (5) 入札後、契約を締結するまでの間に、都道府県警察から暴力団関係業者として防衛省が発注する工事等から排除するよう要請があり、当該状態が継続している有資格業者とは契約を行わない。
- (6) 入札心得に定める「暴力団排除に関する誓約事項」に基づく誓約を行わない者の競争参加を認めない。
- (7) 契約担当官等から取引停止の措置を受けている期間中の者でないこと。(協力者を含む。)
- (8) 防衛省大臣官房衛生監、防衛政策局長、防衛装備庁長官又は陸上幕僚長から「装備品等及び役務の調達に係る指名停止等の要領」に基づく指名停止の措置を受けている期間中の者でないこと。
- (9) 前号により現に指名停止を受けている者と資本関係又は人的関係のあるものであって、当該者と同種の物品の売買又は製造若しくは役務請負について防衛省と契約を行おうとする者でないこと。
- (10) 原則、現に指名停止を受けている者の下請負については認めない。ただし、真にやむを得ない事由を該当する省指名停止権者が認めた場合には、この限りでない。
- (11) 情報保全に係る履行体制について、適切な体制を有すると確認できる者
- (12) 業務従事者若しくは親会社等の国籍が、発注者との契約に違反する行為を求められた場合に、これを拒む権利を実効性をもって法的に保障されない国又は地域に該当する者及び国連安保理決議において労働許可を提供しないことが決定されている国又は地域に該当する者は入札参加を認めない。

2 契約条項及び入札心得

- (1) 適用する契約条項
駐屯地用標準契約書の「役務請負契約条項」、「談合等の不正行為に関する特約条項」及び「暴力団排除に関する特約条項」とする。
- (2) 契約条項及び入札心得を示す場所
陸上自衛隊関西補給処桂支処 総務部会計課 契約班

3 入札説明会及び競争入札執行の場所及び日時

- (1) 入札説明会： 実施しない。ただし、現場確認及び説明を希望するものは、入札日前日までに下記の問い合わせ先までご連絡いただき、日程の調整を行ってください。
※参考資料として現地の現在状況を掲示しています。参照下さい。
- (2) 入札：
ア 場所： 陸上自衛隊桂駐屯地 本部庁舎1F 多目的室
イ 時間： 令和7年2月19日(水) 1000 ※郵便入札 2月19日(水) 0900 必着

4 保証金等に関する事項

- (1) 入札保証金： 免除
- (2) 契約保証金： 免除
- (3) 違約金： 落札者が「入札及び契約心得」に従って契約の手続きをしない場合には、落札者が契約締結に応じないものとみなし、落札価格の100分の5に相当する金額を違約金として徴収し、契約者が契約を履行しない場合は、契約金額の100分の10以上の金額を違約金として徴収する。

5 入札方法

- (1) 落札決定に当たっては、入札書に記載された金額に当該金額の100分の10に相当する額を加算した金額をもって落札価格とするので、入札者は、消費税及び地方消費税に係る課税事業者であるか免税事業者であるかを問わず、見積もった金額の110分の100に相当する金額を入札書に記載すること。
- (2) 予定価格に達しない場合は、再度入札を実施する。郵便による入札がない場合は当日速やかに実施し、郵便による入札がある場合は別途連絡する。

6 入札の無効

- (1) 第1項で示した競争に参加する者に必要な資格のない者のした入札
- (2) 入札に関する条項に違反した入札
- (3) 入札金額、入札者の氏名及び押印された印影が判別しがたい入札
- (4) 入札者が実施した「暴力団排除に関する誓約事項」の誓約に虚偽があった場合又は誓約に反する事態が生じた場合に、当該入札者が提出した入札
- (5) 「暴力団排除に関する誓約事項」の誓約を行わない者の入札
- (6) 入札書に記載の「入札及び契約心得」、入札条件、「標準契約書等」の契約条項等及び仕様書等の承諾を行わない者の入札（応札をもって承諾をしたものとみなす。）

7 落札決定方法

総額決定。総額が当隊所定の予定価格制限の範囲内の最低入札者を落札者とします。なお、落札となるべき最低入札者が2人以上ある場合は、直ちにくじ引きにより落札者を決定します。








8 契約書等の作成

落札者は契約書等を作成するものとする。

9 その他

- (1) 契約の成立の時期は、契約書に双方が記名押印した時とする。契約書を作成しない場合は、発注書を送付した時とする。
- (2) 入札参加を希望する者は、下記の(6)の問い合わせ先へ入札前日までに連絡先を明記した書類を添えて「資格審査結果通知書(写し)」を提出すること。(FAX可)
- (3) 入札書を郵送する場合は、必ず便着の確認をすること。
- (4) 代表者以外で入札に参加する業者は、入札書に添えて委任状を提出すること。
- (5) 市場価格調査を実施する場合があります。その際にご協力をお願いします。
- (6) 入札及び契約に関する事項の問い合わせ先
〒615-8103 京都府京都市西京区川島六ノ坪
陸上自衛隊関西補給処桂支処総務部会計課 契約班 (担当 新谷：(しんたに))
TEL 075-381-2125 (内線341) FAX 075-381-8881 (直通)
- (7) 仕様・履行等に関する事項の問い合わせ先
〒615-8103 京都府京都市西京区川島六ノ坪
陸上自衛隊関西補給処桂支処総務部管理課 営繕班 (担当 安田)
TEL 075-381-2125 (内線382)
本公告は、陸上自衛隊桂駐屯地 1号隊舎1階 会計課事務室前掲示板、
陸上自衛隊桂駐屯地HP <https://www.mod.go.jp/gsdf/mae/3d/katura/> 及び
陸上自衛隊宇治駐屯地 関西補給処 調達会計部掲示板 に掲示している。

(6) 倉庫内舗装補修

件名	(6) 倉庫内舗装補修						図面番号	縮尺	1/7
	支処	総務部長	管理課長	営繕班長	課付係長	施設管理			
									担 当
関西補給処桂支処総務部管理課営繕班									
令和7年 1 月 3 日									

仕 様 書

1 作業件名
(6) 倉庫内舗装補修

2 作業場所
京都府京都市西京区川島六の坪 陸上自衛隊桂駐屯地

3 作業期間
契約締結日～令和7年3月31日(月)

4 作業概要
本役務は、倉庫内のアスファルト舗装を実施するもの

作業内容	規 格	数 量
既設コンクリート脆弱部撤去	清掃共	1式
コンクリート搬入	場内	1式
アスファルトレベリング	再生密粒度アスコン(13) 平均 t=30	プライムコート共 1式
アスファルト舗装	再生密粒度アスコン(13) t=50	プライムコート共 1式

5 一般事項

(1) 総 則

本役務は、仕様書・図面・メーカー基準・次の基準及び関係法令等を遵守して実施すること。なお仕様書に記載なき事項については、事前に監督官と協議のうえ指示に従うこと。

- ・公共建築工事標準仕様書
- ・公共建築改修工事標準仕様書

(2) 協 議

請負者は設計図書及び現地において、相違・疑義あるいは不明な点が生じた場合は、監督官と協議し、その指示に従うこと。
本仕様書及び図面に記載されている寸法・規格についてはあくまで標準寸法規格であるため、実際の工事に関しては必ず現地にて採寸・調査を行い実施すると。また、当然必要と考えられる事項については監督官と協議のうえ、指示に従い実施すること。

(3) 火災予防・現場管理

作業中における火災予防、労働安全及び在来施設等の保護には、十分注意を払うものとし、汚破損した場合は、請負者の責任において速やかに原形に復旧すること。

(4) 作業写真

請負者は役務の主要な作業段階において写真撮影を実施すること。項目は着手前・作業中・隠蔽部分・役務完了後のほか、監督官の指示する箇所とする。また写真はA4紙に整理のうえ1部提出すること。

(5) 作業時間

敷地内における作業実施時間帯は、平日(土・日及び祝祭日は除く。)の午前8時30分から午後4時30分迄を基準とする。その他の時間帯に作業を実施する場合には、事前に監督官と協議のうえ指示に従うこと。

(6) 使用材料

本役務に使用する材料は全て新品とし、共通仕様書によるほか図面のとおりとする。ただし、事前に監督官に届け出て承認を得たものについては同等品以上のものを使用することができる。その他記載なき事項については標準仕様書及びJIS規格並びに各種協会規格に準ずること。

(7) 電気・水道等の使用

本役務実施に必要な電力・給水については有償とし、請負者側によるメーターの設置、または官側の指示する方法により使用量を算定する。

6 特記事項

(1) 本仕様書及び図面記載寸法は、標準寸法につき作業に際して現地確認のうえ細部原寸を確認すること。

(2) 既設舗装と新設アスファルト舗装の継ぎ目部分については、滑らかにすり合せること。また、廃材等は官側が指定する場所に集積・運搬すること。

(3) 材料仕様

使用材料はJIS及び各種協会規定に合致したものとし、各種試験成績表を提出すること。また、工事に使用する資材については、納入の都度監督官の検査を受けること。

- ・再生密粒度アスファルト混合物 JIS K 2207に準じる
- ・プライムコート アスファルト乳剤 PK-3 JIS K 2208に準じる

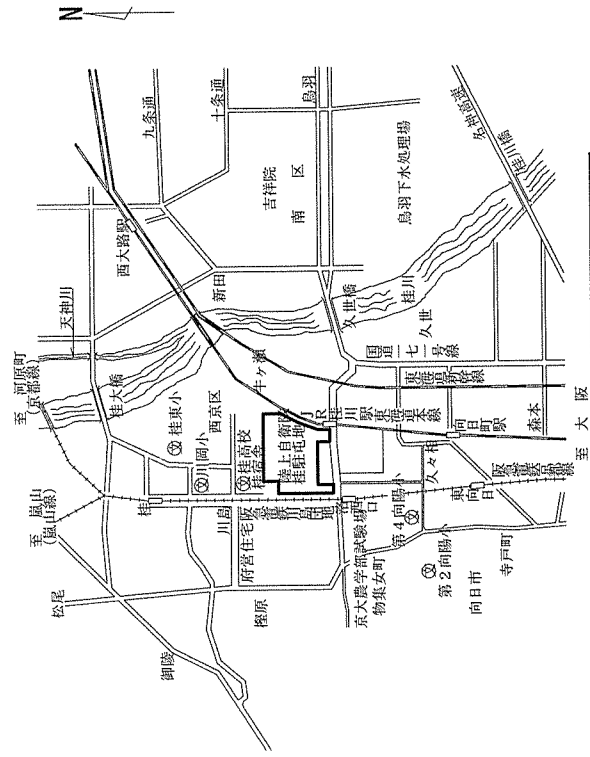
7 提出書類

本役務での提出書類は下記のとおり提出すること。

- 内訳明細書・・・1部(契約後速やかに提出)
- 現場代理人等指名通知書・・・1部(契約後速やかに提出)
- 着手届・・・1部(役務着手日に提出)
- 完了届・・・1部(役務終了日に提出)
- 工程表・・・1部(契約後速やかに提出)
- 材料等承認願・・・1部(役務着手前に提出)
- 作業材料搬入報告書・・・1部(材料搬入時に提出)
- 作業写真・・・1部(工事用アルバム等に整理し提出)
- 施工体制台帳・・・1部(契約後速やかに提出)
- 打合せ簿・・・1部(監督官と協議を行った際、その都度提出)
- 臨時入門申請書・・・1部(契約後速やかに提出)
- 出荷証明書・・・1部(証明書発行後提出)
- その他監督官の指示した書類(監督官が指定した期日までに示した部数を提出)

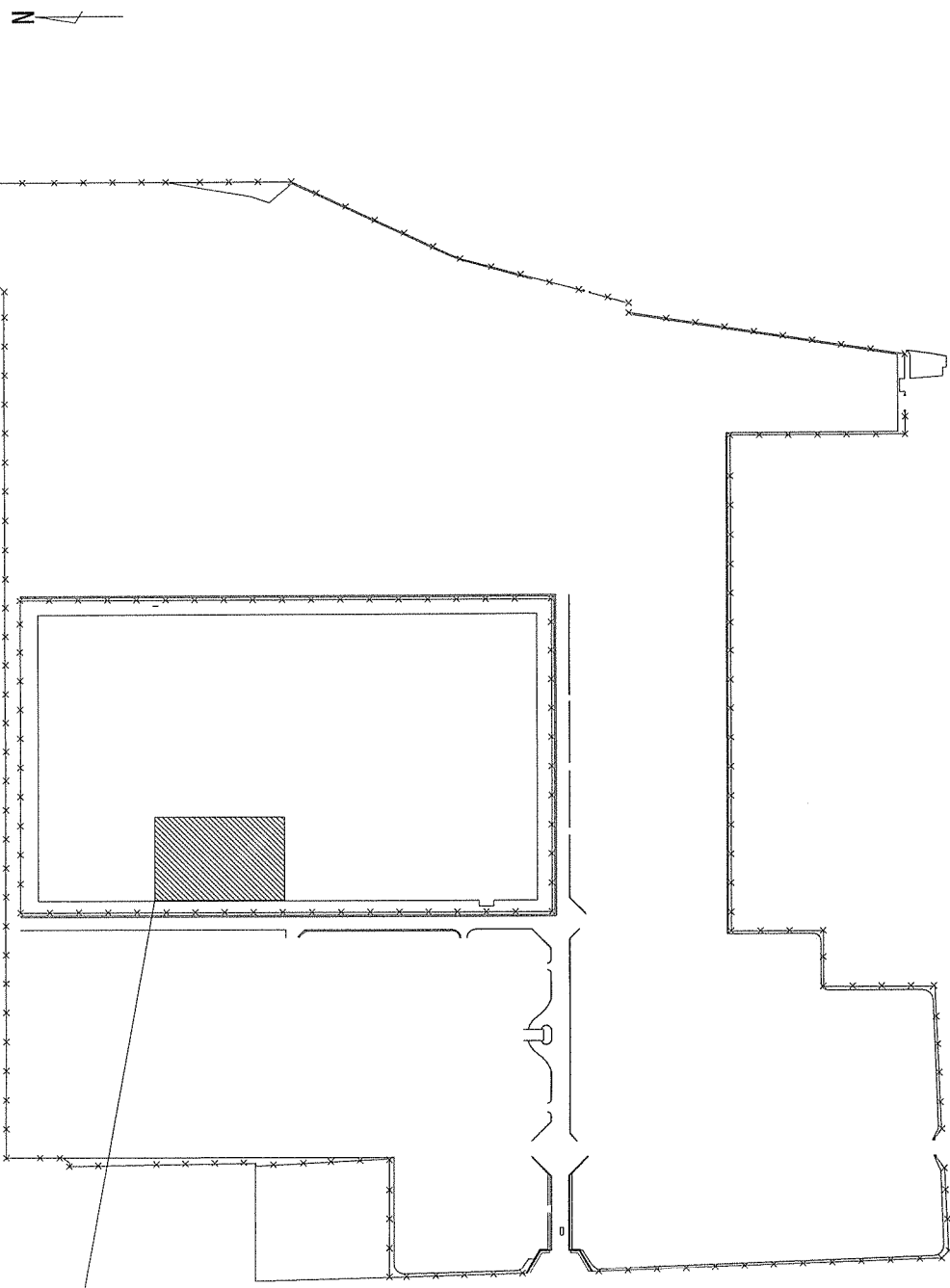
件名	図面番号	2/7
倉庫内舗装補修	(6)	
仕 様 書	縮 尺	—
関西補給処桂支処総務部管理課營繕班		

- 8 検査
 役務完了後、現場清掃のうえ監督官に届け出た後、検査官の完了検査を受け合格をもって完了とする。ただし、手直し事項が生じた場合は、手直し完了後再度検査を受け、合格をもって完了とする。



案内図 S=1/50000

件名	(6) 倉庫内舗装補修	図面番号	3/7
図名	仕様書・案内図	縮尺	図示
関西補給処桂支処総務部管理課繕班			



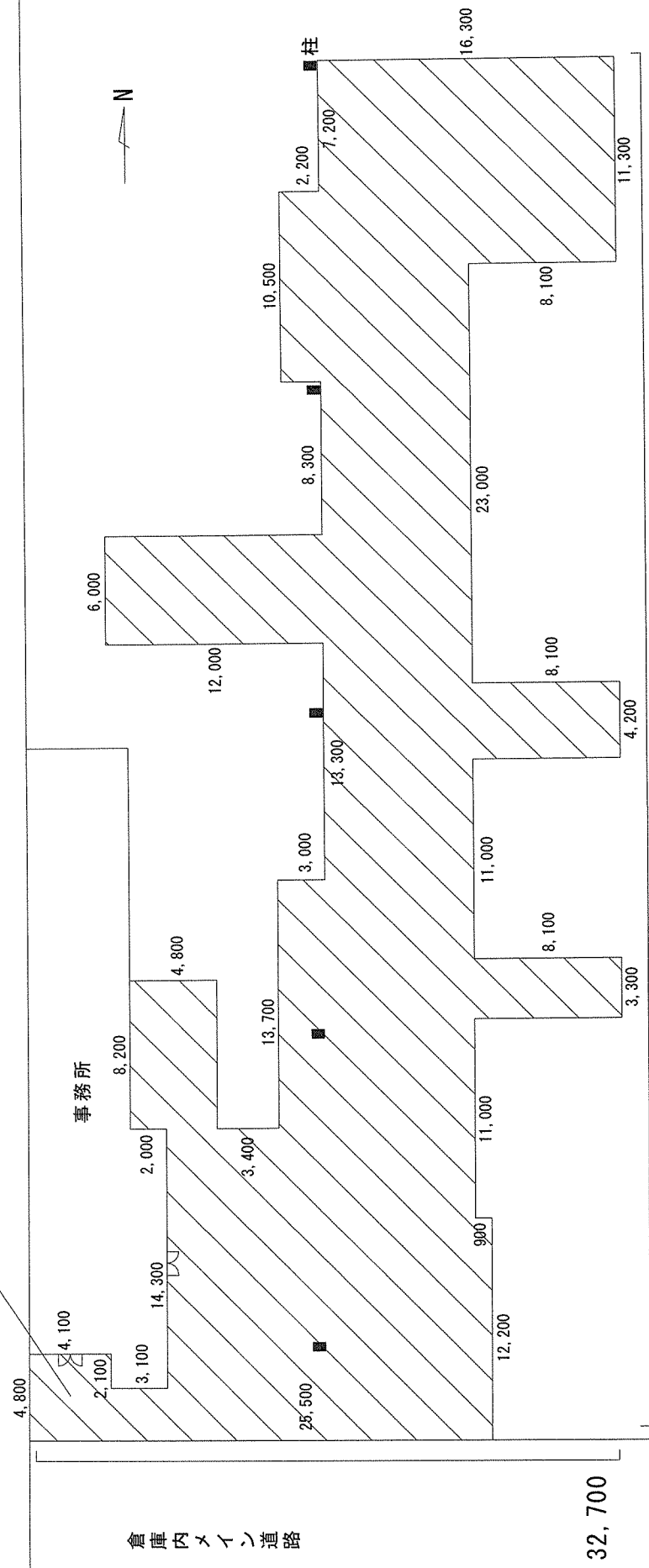
作業箇所

件名	(6) 倉庫内舗装補修	図面番号	4/7
図名	配置図	縮尺	1/5000
関西補給処桂支処総務部管理課営繕班			

新設アスファルト舗装 (50mm)
 アスファルトレベリング (平均30mm)
 既設コンクリート脆弱部

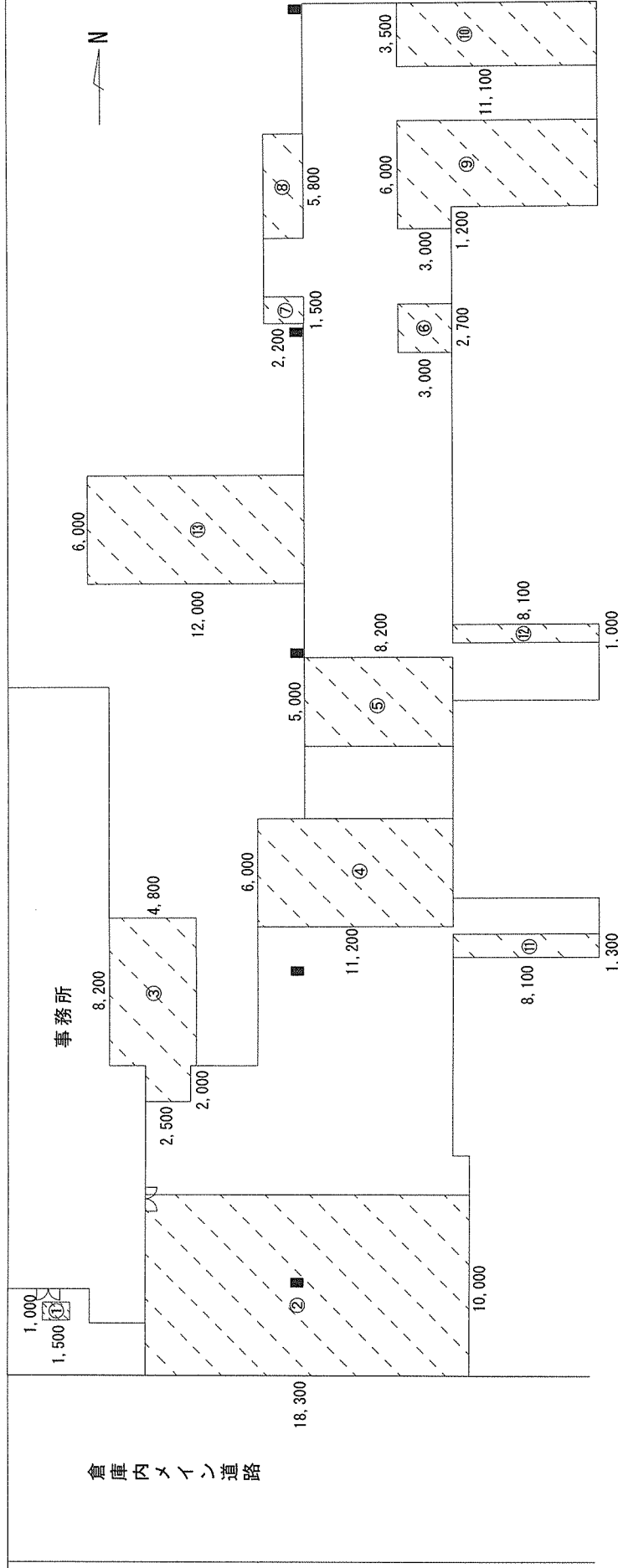
舗装断面標準図 (1/X)

斜線部作業箇所 1,146.47m²
 既設コンクリート脆弱部撤去 (清掃共) 547.58m²
 コンクリート運搬 (場内) 約11m³
 アスファルトレベリング (再生粒度アスコン(13)平均 t=30 プライムコート共) 547.58m²
 アスファルト舗装 (再生粒度アスコン(13) t=50 プライムコート共) 1,146.47m²



平面図 1 S=1/350

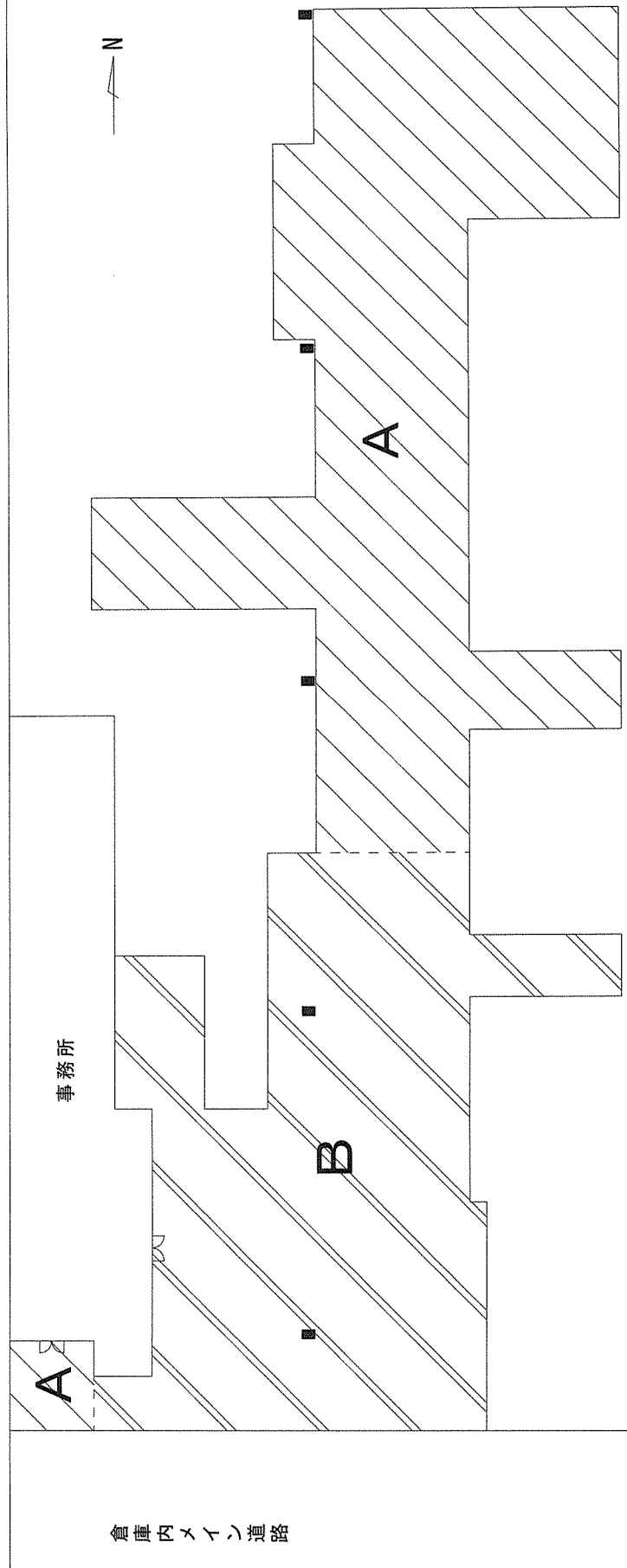
件名	(6) 倉庫内舗装補修	図面番号	5/7
図名	平面図1・舗装断面標準図	縮尺	図示
関西補給処柱支処総務部管理課管轄			



既設コンクリート脆弱部	
①	1.5m ²
②	183.0m ²
③	44.36m ²
④	67.2m ²
⑤	41.0m ²
⑥	8.1m ²
⑦	3.3m ²
⑧	12.76m ²
⑨	56.88m ²
⑩	38.85m ²
⑪	10.53m ²
⑫	8.1m ²
⑬	72.0m ²
合計	547.58m ²

件名	(6) 倉庫内舗装補修	図面番号	6/7
図名	平面図2	縮尺	1/350
関西補給処柱支処総務部管理課繕班			

事務所への動線確保のため、作業箇所をA・Bに分け、
 どちらかの作業を完了した後、もう一方の作業を開始すること



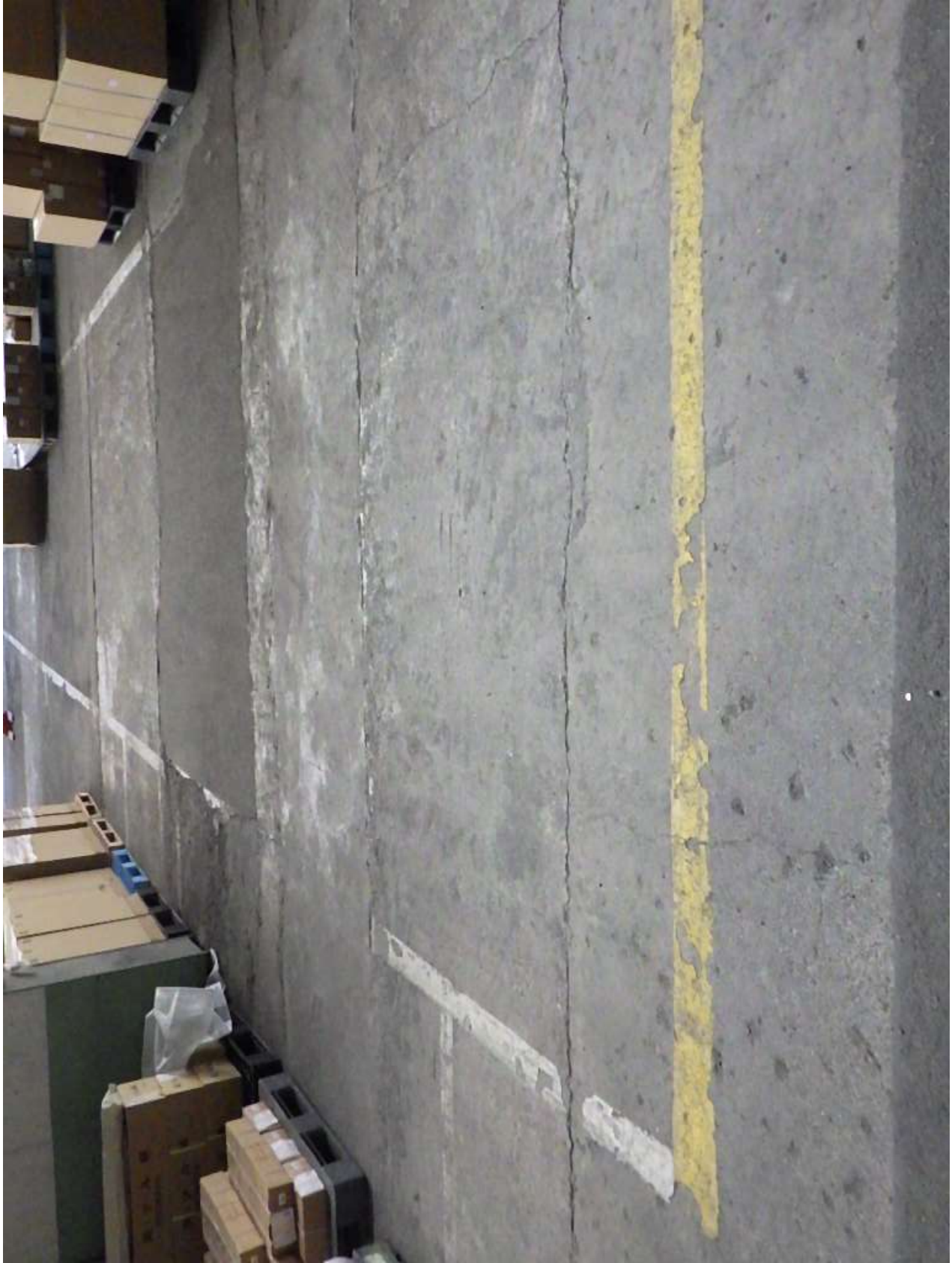
件名	(6) 倉庫内舗装補修	図面番号	1/7
図名	作業区分図	縮尺	1/350
関西補給処桂支処総務部管理課営繕班			



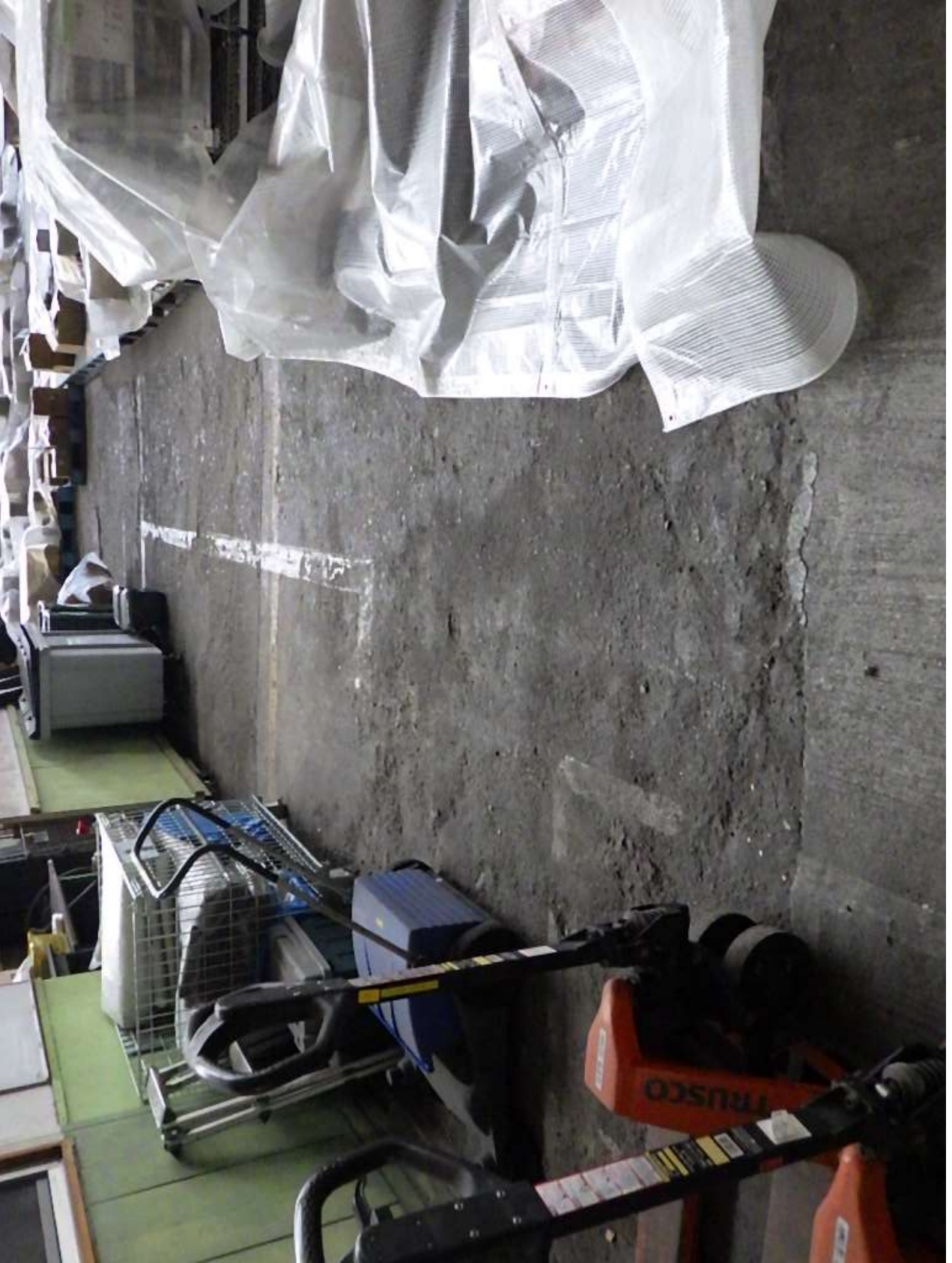
①

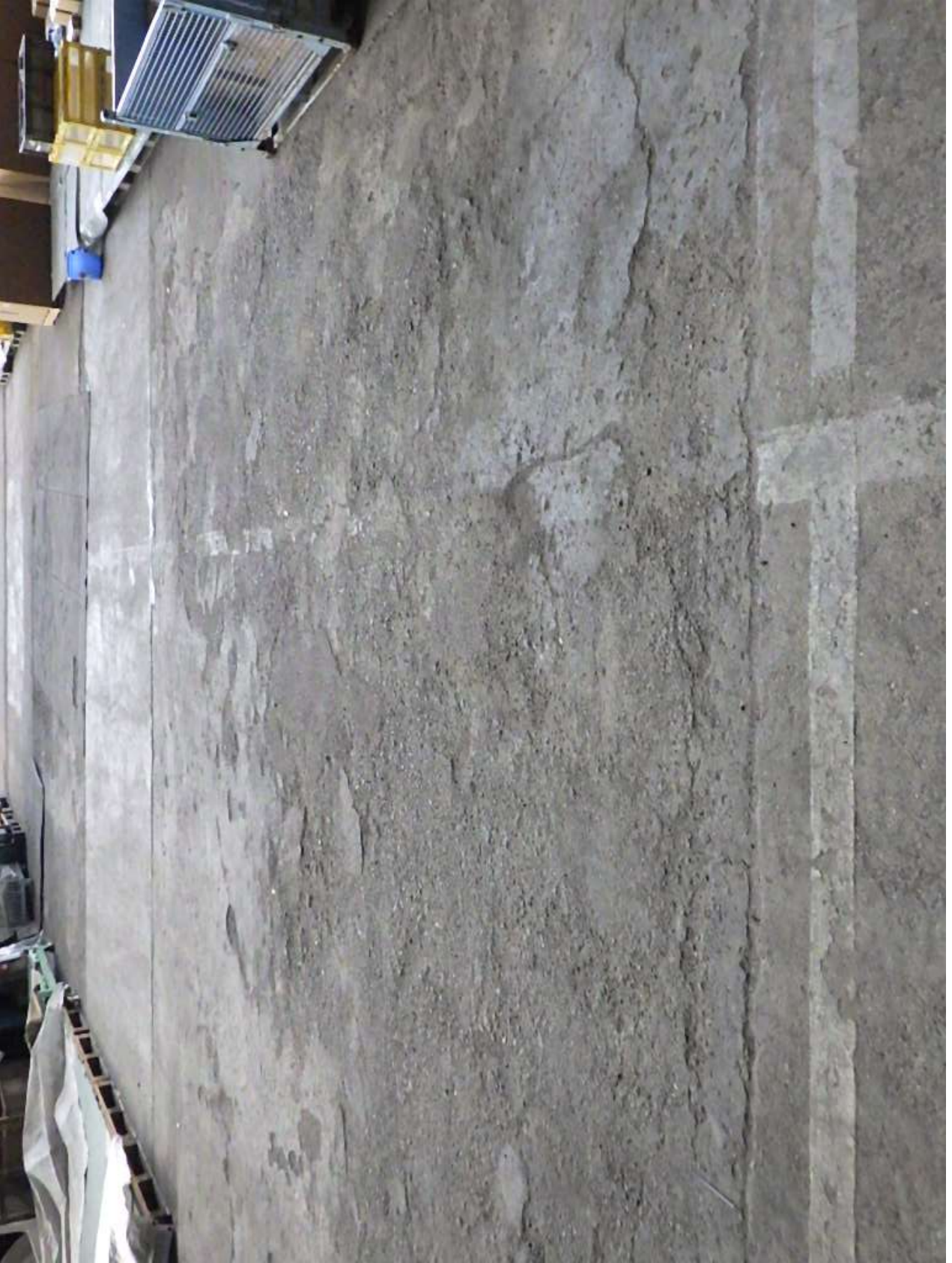


②—1



②-2





④





⑨



⑦











