

7.01.25 (土) - 1

## 試験問題

その1 (国語・社会・理科)

問題数 65題

試験時間 2時間

### 1 受験心得

- (1) 指示があるまで開いてはいけません。
- (2) 問題の内容に関する質問にはいっさい回答しません。
- (3) 試験時間中はすべて係員の指示に従ってください。
- (4) 計算等は余白を利用してください。計算機、定規、分度器、コンパス等の使用は認めません。
- (5) 携帯電話等の電源を切り、使用できない状態にしてカバン等にしまってください。
- (6) 試験終了後、試験問題及び解答用紙は、机の上に置き退席してください。
- (7) 解答用紙の姓名(フリガナ)、地本コード、受験番号を忘れずに記入してください。

### 2 記入要領

☆ 解答用紙の注意事項をよく読んで下記の要領で記入してください。

- (1) 解答用紙の記入は鉛筆等(HB以上の濃さのもの)を使用してください。
- (2) 「姓」「名」欄は漢字で書き、カタカナでフリガナをふってください。
- (3) 「地本コード」欄は受験票の受付地本欄と同じ県名等をマークしてください。
- (4) 「受験番号」欄は受験票にある受験番号を記入し、対応する数字をマークしてください。

### 3 解答方法

- (1) 解答の記入方法は次のとおりです。

No.1 東京都は次のどの地方にあるか。

- (1) 東北地方 (2) 関東地方 (3) 中国地方 (4) 四国地方 (5) 九州地方

解答用紙

No.1 ① ● ③ ④ ⑤

注:1 この場合 ② 関東地方が正解になるので解答用紙に上記のようにマークしてください。

2 誤って ● をつけたら、消しゴムできれいに消してください。

- (2) 各問題の正解は一つだけです。記入のないもの、又は二つ以上 ● をつけたものは正解としません。

## (国 語)

問 1 No. 1 ~ No. 4 の問いに答えなさい。

No. 1 下線部の漢字表記として、正しいものはどれか。

- (1) 道路を封差する。
- (2) 情け容赦もない仕打ちだ。
- (3) とても平位な文章だ。
- (4) 皆の前で釈名する。
- (5) 昔のことを想記する。

No. 2 下線部の漢字の読み方として、正しいものはどれか。

- (1) 玄関に芳香 (ほうか) 剤を置く。
- (2) 患者を隔離 (かいいり) する。
- (3) 倒れた人を介抱 (かいほう) する。
- (4) 昔の名残 (めいざん) を留めている。
- (5) 迫真 (ばくしん) の演技を見せる。

No. 3 故事成語と意味の組合せとして、正しいものはどれか。

- (1) 馬子にも衣装 : 価値が分からない人に貴重なものを与えても無駄である。
- (2) 弘法も筆の誤り : どんなに優れている人でも、時には間違いをおかすことがある。
- (3) 乗りかかった舟 : 自分には得にならないのに非常に危ない仕事をする事。
- (4) 馬の耳に念仏 : 根気よく取り組めば成功すること。
- (5) 五十歩百歩 : 壮大な目標であっても一歩ずつ進むことが大切である。

No. 4 敬語の使い方として、正しいものはどれか。

- (1) このペンをお使いして、お書きください。
- (2) 先生はこちらにおりますか。
- (3) 母が明日、学校にいらっしゃいます。
- (4) 私は上司に意見をおっしゃってみた。
- (5) この席におかけになってお待ちください。

問2 次の文章を読んで、No. 5～No. 13の問いに答えよ。

著作権の関係のため、掲載できません。

著作権の関係のため、掲載できません。

No. 5 下線部A「花と昆虫はお互いに利他的で、仲が良さそうに見えます」の理由として、最も適当なものはどれか。

- (1) 花は甘い蜜や栄養豊富な花粉を用意して常に昆虫の訪花を待っているから、必然的に花と昆虫は近くにいることが多く、仲が良さそうに見えるから。
- (2) 花は甘い蜜や栄養豊富な花粉を用意して昆虫に提供し、昆虫はその見返りに花粉を運んで受粉を助けるという、相手に利益を与えて自分も利益を得るという関係に見えるから。
- (3) 昆虫は花から花粉を運ぶという役割を期待されているが、昆虫の目的は甘い蜜や栄養豊富な花粉を頂くことなので、仲が良さそうに見えるのは表面的なものだから。
- (4) 花は花粉を昆虫に運んでもらうこと、昆虫は花から蜜や花粉を頂くことがそれぞれ目的であり、自分の目的を追求しているだけだが、どちらが欠けても生存できないから。
- (5) 自然界において、花と昆虫は生態系の中で密接に結びついており、自然環境が守られている状態を維持することができれば、仲が良い関係を維持しているから。

No. 6 空欄（ア）に入る語として、最も適当なものはどれか。

- (1) しかし
- (2) また
- (3) たとえば
- (4) なぜなら
- (5) だから

No. 7 下線部B「そのように」が意味する内容として、最も適当なものはどれか。

- (1) 花の目的を達成できるように
- (2) 昆虫の子孫が繁栄できるように
- (3) 昆虫の身体に花粉をつけられるように
- (4) なるべく楽しんで蜜や花粉を得られるように
- (5) 共存共栄の関係を保つことができるように

No. 8 下線部C「元も子もありません」の意味として、最も適当なものはどれか。

- (1) 同情で許すことなどはしないということ
- (2) 人間味に欠けて冷酷であるということ
- (3) 正当な評価を得られず冷遇されること
- (4) どうにもできなくて動けないこと
- (5) 何もかも失ってしまうということ

No. 9 空欄（イ）に入る語として、最も適当なものはどれか。

- (1) たとえば
- (2) なぜなら
- (3) いっぽう
- (4) したがって
- (5) つまり

No. 10 下線部D「利己的」の意味として、最も適当なものはどれか。

- (1) 自分の利益だけを追求すること
- (2) 想像以上に悪いこと
- (3) 現実を直視して行動すること
- (4) 他者を排除しようとする事
- (5) 便利さを優先して行動すること

No. 11 空欄（ウ）に入る文章として、最も適当なものはどれか。

- (1) 花と昆虫の種類が多さ
- (2) 花と昆虫の進化の多様さ
- (3) 昆虫の強引さと花の距の強固さ
- (4) 昆虫の口吻の長さや花の距の長さ
- (5) 昆虫の経験値と花の武器の多さ

No. 12 下線部E「どちらかが環境破壊などで数が減ったり絶滅したりしてしまうと、片方もまた絶滅せざるをえなくなる」ことの理由として、最も適当なものはどれか。

- (1) 昆虫が進化の過程で、より楽に蜜をとることができるように進化することで、花は受粉ができなくなり絶滅するが、花が絶滅することで昆虫も餌がなくなってしまうから。
- (2) 花が進化の過程で、昆虫が楽に蜜をとれなくなるような形態となることで、最終的に蜜をとれる昆虫がいなくなってしまう、花も子孫を残せなくなるから。
- (3) 花は花粉を昆虫に運んでほしいという目的を、昆虫はより楽に蜜をとるという目的をそれぞれが追及していくことにより、共存できなくなるから。
- (4) 生態系は、そこに存在する生物が微妙なバランスをとりながら生きているため、一つの生物が絶滅することが、他の生物にも大きな影響を与えるから。
- (5) 花と昆虫の形態が固有の種に合わせた形で共進化することで密接な関係を持つようになり、片方が絶滅してしまうと、残された方の器官が適合できるものがなくなってしまうから。

No. 13 本文の内容に合致するものとして、最も適当なものはどれか。

- (1) ホタルブクロは花を支える柄が弱い構造になっており、花が傾いて咲いていることから、昆虫は雄しべにしがみつき、花粉を多量にまとう。
- (2) オオイヌノフグリの花粉は、花粉の表面に粘液物質や突起物があり、昆虫の毛などに付着しやすい構造をしている。
- (3) ユリの花は筒状花で下向きに垂れて咲き、昆虫は蜜のある奥に潜り込むときに背中に花粉がたくさんつくようになっている。
- (4) 仲良く共存している関係に見えた花と昆虫の関係も、それぞれ自分の目的を果たそうとするため、騙し合いや攻防戦が生じている。
- (5) 花と昆虫の関係では、お互いその器官を相手の都合のよいように進化させるので、この進化を「共進化」と呼んでいる。

問3 次の文章を読んで、No. 14～No. 20の問いに答えよ。

著作権の関係のため、掲載できません。

著作権の関係のため、掲載できません。

No. 14 下線部A「濃淡がある」の意味する内容として、最も適当なものはどれか。

- (1) 安齋が土田に言い返したときの表情が、非常に強い印象をもって残っている。
- (2) 僕がはっきりと思い出せるものと、ぼんやりとしたことしか思い出せないものがある。
- (3) 僕にとってとても素晴らしかったことと、がっかりさせられたことが混在している。
- (4) 僕の記憶の中で鮮やかな色がついている記憶と、白黒の記憶とが混在している。
- (5) 安齋と僕とが過ごした時間が、とても印象深く濃厚な時間であった。

No. 15 下線部B「余儀なくされてきた」の意味として、最も適当なのはどれか。

- (1) 自分の意図にかかわらず、そうする以外になかった
- (2) 幼い頃から何度も繰り返すことを経験してきた
- (3) さまざまな状況に対応する力を身に付けてきた
- (4) 積極的に受け入れて成長してきた
- (5) 逆境にも関わらず、受け入れてきた

No. 16 下線部Cに「機嫌悪そうに言う」理由として、最も適当なのはどれか。

- (1) 安齋は僕にだけいいパスをたくさん出したが、土田にいいパスを出さなかったから。
- (2) 土田は負けず嫌いであつたので、自分がシュートを決められなかったことに不満だったから。
- (3) 人を見下したい土田にとって、いつになく僕がシュートを決めたことが不満だったから。
- (4) 目立ちたい土田は、僕がシュートを決めて勝利が決定的になったことが不満だったから。
- (5) 父親が新聞社のお偉いさんである土田は、常に自分が勝利することにだけ執着していたから。

No. 17 空欄（ア）に入る文章として、最も適当なものはどれか。

- (1) 草壁が気に入らないの
- (2) いじめて楽しい
- (3) ちょっと言っていていいかな
- (4) ピンクだと女なわけ
- (5) 女みたいだと悪いの

No. 18 下線部D「まさか、安齋がそれほど強く、自分の意見を押し出してくると思わなかった」理由として、最も適当なものはどれか。

- (1) 安齋は転校生だから、草壁についてよく知らないはずで、友人であると思えなかったから。
- (2) 安齋は同級生と距離をとるのがうまく、積極的に目立つことをするとは思っていなかったから。
- (3) 土田の父親は偉いので、土田に逆らうことはこの学校では絶対に許されないと考えていたから。
- (4) 僕は常にもめ事を避けるように生きてきたので、中立的な安齋を友人として選んだから。
- (5) サッカーをして楽しんでたのに、それを台無しにしてしまうような発言であったから。

No. 19 下線部Eの「だいたい、最初に先生が言ったんだよ」と言った理由として、最も適当なものはどれか。

- (1) 本当は、自分は草壁の友達なんだと主張したかったから。
- (2) そもそもの原因を明らかにして問題を解決しようとしたから。
- (3) 先生に日頃から不満をもっていることを示したかったから。
- (4) 先生が悪いのだということをみんなで共有したかったから。
- (5) 責任を先生に転嫁して自分が悪いのではないと主張したかったから。

No. 20 空欄（イ）に入る文章として、最も適当なものはどれか。

- (1) 「土田が、悪いと思う」
- (2) 「久留米先生が、悪いと思う」
- (3) 「俺は、変だとは、思わない」
- (4) 「誰も、変だとは、思わない」
- (5) 「みんな、どこか変なんだ」

問4 次の文章を読んで、No. 21～No. 25の問いに答えよ。

五月ばかり\*などに 山里にありく\*、①いとをかし。草葉も水も いと青く見えわたりたるに、上\*  
はつれなくて 草生ひ茂りたるを、ながながと ただざまに行けば\*、下は えならざりける\*水の深く  
はあらねど ②人などの歩むに はしりあがりたる\*、いとをかし。

左右にある垣にある、ものの枝などの、車の屋形などにさし入るを、急ぎとらへて折らむとする  
ほどに、ふと過ぎて はづれたるこそ\*、いと ③口惜しけれ。

蓬よもぎの、車に押しひしがれたりけるが、輪のまはりたるに、④近ううちかかへたる\*もをかし。

五月ばかり\*：旧暦の五月ころ（現在の六月ころ） ありく\*：あちこちと行くこと

上\*：表面 ただざまに行けば\*：そのまま（車で）行けば

えならざりける\*：なんともいえずきれいだった

はしりあがりたる\*：ほとぼしりあがった はづれたるこそ\*：手からはずれてしまったのは

かかへたる\*：匂ってくるのも

出典：『枕草子』より

No. 21 本文の内容を踏まえ、下線部①の「いとをかし」の意味として、最も適当なものはどれか。

- (1) うんざりする
- (2) こっけいだ
- (3) とても辛い
- (4) おもしろい
- (5) 身体によい

No. 22 本文の内容を踏まえ、下線部②の「人などの歩むに」の意味として、最も適当なものはどれか。

- (1) 従者などが歩くにつれて
- (2) 人々が歩くにせよ
- (3) 人々が歩んできた道は
- (4) 従者が歩んできた人生は
- (5) 従者などの歩く早さでは

No. 23 本文の内容を踏まえ、下線部③の「口惜しけれ」と感じている人物として、最も適当なものはどれか。

- (1) 山里の人々
- (2) 車に押しつぶされた人
- (3) 車を引いている従者
- (4) 垣根で囲まれている家の住人
- (5) 筆者の清少納言

No. 24 本文の内容を踏まえ、下線部④の「近ううちかかへたる」の解釈として、最も適当なものはどれか。

- (1) 枝に咲いた花が近くに匂ってきた
- (2) 草葉の香りが深くなってきた
- (3) 蓬の香りが近くに匂ってきた
- (4) 車輪が回って土ぼこりの匂いが強くなってきた
- (5) 近くの家から焚き火の匂いがしてきた

No. 25 本文の内容に合致するものとして、最も適当なものはどれか。

- (1) 五月の頃に、草葉も水も、たいへん青々ときれいに見渡すことができる山里へ行った。
- (2) 草が生い茂っている山道を、上へ上へと登っていったところ、きれいな水が湧いていた。
- (3) 草が生い茂っている下には、水がとてもきれいな深い湖が広がっていた。
- (4) 左右にあった石垣から生えていた枝が、車の通行を邪魔したので、口惜しかった。
- (5) 左右にあった垣根の近くに車をとめて、きれいな花の付いた枝を折ろうとした。

# (社 会)

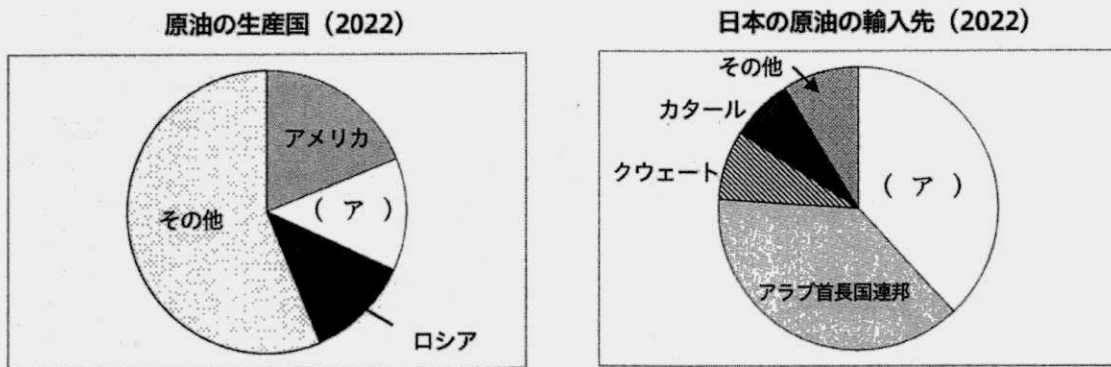
No. 1 空欄ア～エに当てはまる語句の組合せとして、正しいものはどれか。



世界の海洋は (ア) と (イ) と (ウ) の三つの大洋と、その他の海からなる。  
地中海と呼ばれているのは図中の (エ) である。

- | ア        | イ    | ウ    | エ |
|----------|------|------|---|
| (1) 大西洋  | 太平洋  | インド洋 | B |
| (2) 大西洋  | インド洋 | 太平洋  | A |
| (3) インド洋 | 太平洋  | 大西洋  | B |
| (4) インド洋 | 大西洋  | 太平洋  | A |
| (5) 太平洋  | 大西洋  | インド洋 | C |

No. 2 空欄ア～ウに当てはまる語句の組合せとして、正しいものはどれか。



世界2位の原油生産国であり、日本が最も多くの原油を輸入している国は(ア)である。(ア)と同様に日本が多くの原油を輸入しているアラブ首長国連邦の都市(イ)には、砂漠の中に高層ビルが立ち並ぶ都市が現れ、豊かな暮らしを送る人々が増えている。西アジアの主な産油国は1960年に結成された(ウ)に加盟して、利益を守っている。

	ア	イ	ウ
(1)	サウジアラビア	ドバイ	OPEC
(2)	サウジアラビア	カイロ	NATO
(3)	イラン	ドバイ	OPEC
(4)	イラン	テヘラン	NATO
(5)	イラク	リヤド	OPEC

No. 3 空欄ア、イに当てはまる語句の組合せとして、正しいものはどれか。

ヨーロッパでは1993年にヨーロッパ連合(EU)が成立し、域内ではパスポートなしで自由に国境を行き来できるようになり、共通通貨である(ア)が導入された。2004年以降に新たにEUに加盟した東ヨーロッパの国々は工業化が遅れ、所得が低いという傾向がみられる。そのため、東ヨーロッパの(イ)などの国々から西ヨーロッパの国々に働きに行く労働者が増えている。

	ア	イ
(1)	ユーロ	ポーランドやハンガリー
(2)	ユーロ	スペインやポルトガル
(3)	ユーロ	トルコやアルジェリア
(4)	ポンド	ポーランドやハンガリー
(5)	ポンド	スペインやポルトガル

No. 4 空欄アに当てはまる語句として、正しいものはどれか。

パキスタンの輸出品目 (2018)			バングラデシュの輸出品目 (2015)		
品目	百万ドル	%	品目	百万ドル	%
(ア)	13,946	59.0	(ア)	28,346	89.2
米	2,002	8.5	はきもの	697	2.2
野菜・果実	738	3.1	魚介類	447	1.4
有機化合物	458	1.9	革類	298	0.9
魚介類	431	1.8	機械類	231	0.7
精密機械	404	1.7	石油製品	173	0.5
砂糖	386	1.6	野菜・果実	169	0.5
スポーツ用品	338	1.4	旅行用品・バッグ	153	0.5
機械類	330	1.4	自動車	131	0.4
計	23,631	100.0	計	31,734	100.0

\*その他の項目については削除している

- (1) 原油・石油製品
- (2) 衣類・繊維品
- (3) 鉄 鋼
- (4) 船 舶
- (5) パーム油

No. 5 空欄ア～エに当てはまる語句の組合せとして、正しいものはどれか。

気候	特徴
(ア)	冬に雪が多いという特色がある。大陸から吹いてくる(イ)の季節風が、日本海を渡る際に水分を含んで雲をつくり、山地にぶつかって雪を降らせるためである。
(ウ)	冬の季節風や夏の季節風が山地にさえぎられるため、一年中温暖で降水量が(エ)ことが特徴である。

- |     | ア       | イ  | ウ       | エ   |
|-----|---------|----|---------|-----|
| (1) | 日本海側の気候 | 北西 | 瀬戸内の気候  | 少ない |
| (2) | 日本海側の気候 | 南東 | 南西諸島の気候 | 少ない |
| (3) | 日本海側の気候 | 北西 | 南西諸島の気候 | 多い  |
| (4) | 北海道の気候  | 南東 | 南西諸島の気候 | 少ない |
| (5) | 北海道の気候  | 北西 | 瀬戸内の気候  | 多い  |

No. 6 律令国家の成立から奈良時代に関する記述として、正しいものはどれか。

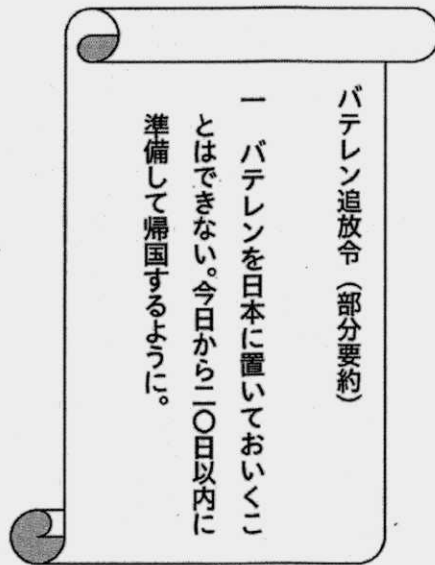
- (1) 701年に中国の宋の律令にならって大宝律令が完成した。
- (2) 710年に平安京が造られ、以後80年余りを奈良時代という。
- (3) 律令国家体制では天皇を象徴とし、法を司る征夷大將軍に権力を集中させた。
- (4) 東北地方の政治・軍事に当たらせるため、現在の宮城県に大宰府が置かれた。
- (5) 律令国家では、地方は多くの国に区切られ、都からは国司が派遣された。

No. 7 次の文章で説明されている人物として、正しいものはどれか。

元をたてたフビライ・ハンが高麗を従えた後、日本を従えようと使者を派遣したが、当時の執権として使者を無視し、二度の元寇を招いた。

- (1) 源頼朝
- (2) 北条泰時
- (3) 北条時宗
- (4) 足利尊氏
- (5) 足利義満

No. 8 空欄ア～ウに当てはまる語句の組合せとして、正しいものはどれか。



上記の資料は、(ア)が出したもので、日本は「神国」であるとして(イ)の国外追放を命じたものである。しかし、(ウ)は禁止されなかったことから政策は不徹底であった。

ア	イ	ウ
(1) 織田信長	キリスト教宣教師	南蛮貿易
(2) 織田信長	勘合を持たない外国船	キリスト教の布教
(3) 豊臣秀吉	キリスト教宣教師	南蛮貿易
(4) 豊臣秀吉	勘合を持たない外国船	キリスト教の布教
(5) 徳川家光	朱印状を持たない外国船	南蛮貿易

No. 9 次の文章で説明されている事件として、正しいものはどれか。

江戸時代に領主によるキリスト教信者への迫害や厳しい年貢の取り立てに苦しんだ農民が起こしたものである。これをきっかけに幕府はポルトガル船の来航を禁止して鎖国体制を完成させた。

- (1) 承久の乱
- (2) 正長の土一揆
- (3) 保元の乱
- (4) 米騒動
- (5) 島原・天草一揆

No. 10 次の文章で説明されている人物として、正しいものはどれか。

1878年に大久保利通が暗殺されると、明治政府の中心人物となって憲法の制定に力を尽くし、初代の内閣総理大臣（首相）に就任した。

- (1) 山縣有朋
- (2) 井上馨
- (3) 伊藤博文
- (4) 原敬
- (5) 大隈重信

No. 11 自由民権運動に関する記述として、正しいものはどれか。

- (1) 政府を去った西郷隆盛は、民撰議院設立建白書を政府に提出して、議会の開設を主張した。
- (2) 1880年、板垣退助は国会の開設を求める国会期成同盟を結成し、西南戦争を起こした。
- (3) 国会開設に備えて、政党の結成が進み、板垣退助を党首とする立憲改進黨が結成された。
- (4) 政府から追い出された大隈重信を党首にして、自由党が結成された。
- (5) 植木枝盛や中江兆民は欧米の思想を基に民権論を主張し、自由民権運動に影響を与えた。

No. 12 次の文章で説明されている人物として、正しいものはどれか。

連合国軍最高司令官総司令部（GHQ）の最高司令官として、敗戦後の日本における民主化政策を推進した。

- (1) ローズベルト
- (2) マッカーサー
- (3) アイゼンハワー
- (4) スターリン
- (5) チャーチル

No. 13 空欄ア、イに当てはまる語句の組合せとして、正しいものはどれか。

日本経済は1955年から1973年までの間、年平均で10%程度の成長を続け、(ア)内閣が「所得倍増」を掲げるなど、政府も経済成長を積極的に推進した。高度経済成長期に「三種の神器」と呼ばれたテレビ・洗濯機・(イ)等の家庭電化製品が普及し、国民の暮らしは快適となった。

- |     | ア    | イ    |
|-----|------|------|
| (1) | 吉田茂  | クーラー |
| (2) | 池田勇人 | 掃除機  |
| (3) | 吉田茂  | 冷蔵庫  |
| (4) | 池田勇人 | 冷蔵庫  |
| (5) | 田中角栄 | 掃除機  |

No. 14 19世紀のアジア諸国に関する記述として、正しいものはどれか。

- (1) 中国がインドにアヘンを輸出することに反対したイギリスが、アヘン戦争を起こした。
- (2) アヘン戦争に勝利したイギリスは、中国と南京条約を締結し、賠償金と香港を手に入れた。
- (3) アヘン戦争後の中国では、社会不安の中、重税に苦しむ人々が甲午農民戦争を起こした。
- (4) インドはフランスに征服され、19世紀半ばにはフランス支配に対してインド大反乱が起きた。
- (5) 中国では産業革命の進んだイギリスから綿織物の技術を導入し、世界の工場となった。

No. 15 第二次世界大戦の敗戦により、連合国の占領を受け、1949年に東西に分かれて独立した国として、正しいものはどれか。

- (1) ドイツ
- (2) トルコ
- (3) イタリア
- (4) インド
- (5) ベルギー

No. 16 『法の精神』において三権分立を唱えた人物として、正しいものはどれか。

- (1) ロック
- (2) ルソー
- (3) ホッブズ
- (4) モンテスキュー
- (5) リンカン

No. 17 空欄ア、イに当てはまる語句の組合せとして、正しいものはどれか。

日本国憲法前文では、「日本国民は、正当に選挙された国会における代表者を通じて行動し、われらとわれらの（ア）のために、諸国民との協和による成果と、わが国全土にわたって自由のもたらす（イ）を確保し、政府の行為によって再び戦争の惨禍が起ることのないようにすることを決意し、ここに主権が国民に存することを宣言し、この憲法を確定する。」と規定されている。

- |     | ア  | イ  |
|-----|----|----|
| (1) | 兄弟 | 恵沢 |
| (2) | 子孫 | 恵沢 |
| (3) | 子孫 | 福利 |
| (4) | 家族 | 福利 |
| (5) | 兄弟 | 福祉 |

No. 18 空欄ア、イに当てはまる語句の組合せとして、正しいものはどれか。

竹島は第二次世界大戦後、韓国が不法に占拠した状態が続いており、日本は（ア）の判断に委ね、平和的に解決するという提案を行ってきたが、韓国はこれを拒否し続けている。また、北方領土問題に関しては、1956年の日ソ共同宣言において、平和条約が結ばれた後に（イ）を日本に返還することで合意したが、他2島の返還について合意に至らなかったため、返還交渉が続けられている。

- |     | ア       | イ        |
|-----|---------|----------|
| (1) | 国際司法裁判所 | 国後島と択捉島  |
| (2) | 国際刑事裁判所 | 国後島と択捉島  |
| (3) | 安全保障理事会 | 歯舞群島と色丹島 |
| (4) | 国際司法裁判所 | 歯舞群島と色丹島 |
| (5) | 国際刑事裁判所 | 歯舞群島と色丹島 |

No. 19 内閣の仕事として、正しいものはどれか。

- (1) 条約の承認
- (2) 天皇の国事行為に対する助言と承認
- (3) 憲法改正の発議
- (4) 国政調査
- (5) 予算の審議・議決

No. 20 需要量と供給量がちょうど一致する価格の名称として、正しいものはどれか。

- (1) 独占価格
- (2) 卸売価格
- (3) 寡占価格
- (4) 管理価格
- (5) 均衡価格

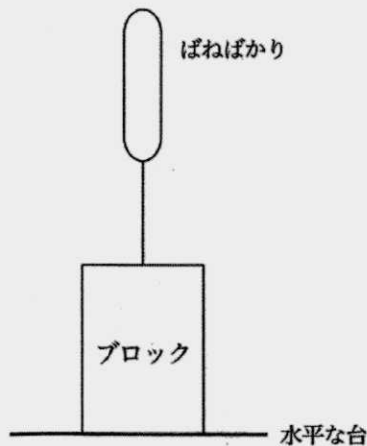
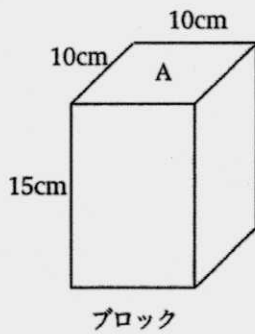
(理 科)

No. 1 音の性質に関する次の記述ア～ウの正誤の組み合わせとして、正しいものはどれか。

- ア 音は、音源の物体が振動することによって生じる。
- イ 空気中で音が伝わるのは、空気の振動が波として伝わっていくためである。
- ウ 音は、水中では伝わるが金属の中では伝わらない。

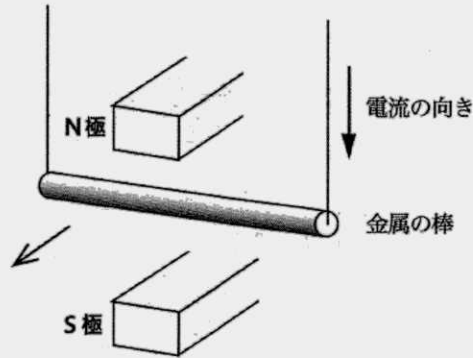
- |     | ア | イ | ウ |
|-----|---|---|---|
| (1) | 正 | 正 | 正 |
| (2) | 正 | 正 | 誤 |
| (3) | 正 | 誤 | 誤 |
| (4) | 誤 | 正 | 正 |
| (5) | 誤 | 誤 | 正 |

No. 2 図のような600 gのブロックがある。このブロックをAの面を下にして水平な台の上に置いた。ブロックが台から離れることのないように、ばねばかりで真上に引っ張ったところ、ばねばかりの目盛が4 Nを指した。このとき、水平な台が受けている圧力として正しいものはどれか。ただし、100gの物体にはたらく重力の大きさを1 Nとする。



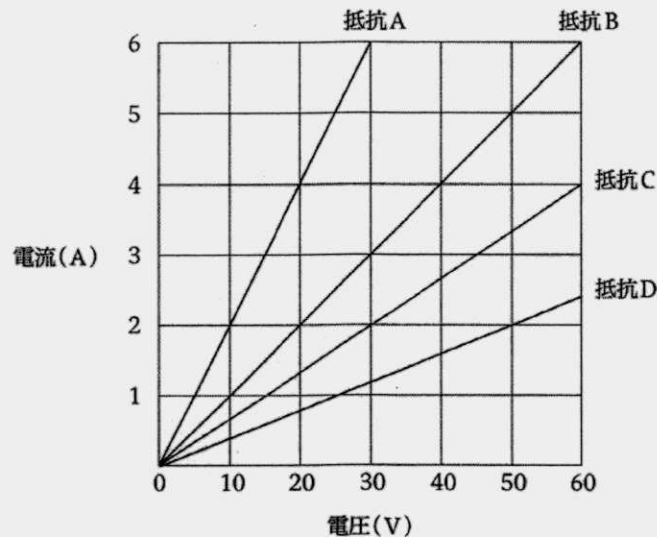
- (1) 200 Pa
- (2) 400 Pa
- (3) 600 Pa
- (4) 2000 Pa
- (5) 4000 Pa

No. 3 図のようにU字型磁石をN極が上になるように置き、導線で作った金属の棒をN極とS極の間に静止させてから金属の棒に電流を流すと、金属の棒が図の矢印(←)の向きに振れ動いた。次のうち、金属の棒を同じ向きにより大きく振れる操作として正しいのはどれか。



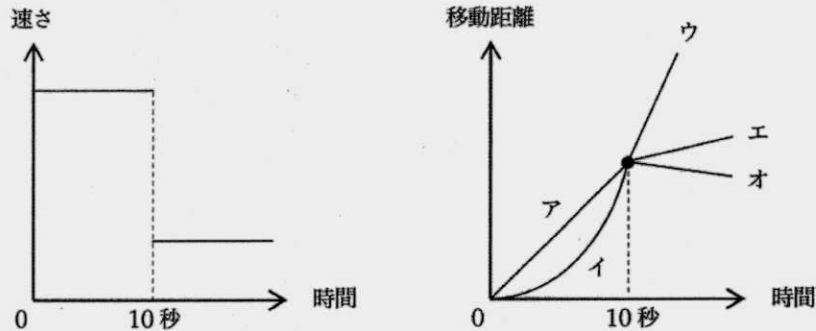
- (1) 磁石のN極とS極を逆にして置く。
- (2) 電流の向きを逆にする。
- (3) 磁石のN極とS極を逆にして置き、流す電流を大きくする。
- (4) 電流の向きを逆にして、流す電流を大きくする。
- (5) 磁石のN極とS極を逆にして置き、電流の向きを逆にして、流す電流を大きくする。

No. 4 図は、ある抵抗器の両端にかけた電圧と電流の関係をグラフにしたものである。A～Dの両端にかかる電圧と電流の関係をグラフにしたものである。抵抗A～Dのうち、2つを直列につないで電気回路をつくり、その回路全体に60Vの電圧をかけたときに電流が2A流れるようにしたい。このとき直列につなぐ抵抗の組合せとして、次のうち正しいものはどれか。



- (1) 抵抗Aと抵抗C
- (2) 抵抗Aと抵抗D
- (3) 抵抗Bと抵抗C
- (4) 抵抗Bと抵抗D
- (5) 抵抗Cと抵抗D

No. 5 左のグラフは、水平な道のりを直線運動した物体の時間と速さの関係を表したものである。時間と移動距離の関係を表した右のグラフにおいて、この運動を始めてから10秒後までについてはアまたはイ、10秒後以降についてはウ～オのグラフを組合せたものとして、最も適切なのはどれか。



- (1) アとウ
- (2) アとエ
- (3) アとオ
- (4) イとウ
- (5) イとエ

No. 6 次の文中の空欄ア～エにあてはまる語句の組合せとして正しいものはどれか。

炭酸水は、ア の イ が溶けている。大気中において、イ は冷却すると ウ に変化するが、別の物質に変わるわけではない。これを エ という。

- |     | ア  | イ     | ウ  | エ    |
|-----|----|-------|----|------|
| (1) | 液体 | 二酸化炭素 | 固体 | 化学変化 |
| (2) | 液体 | 酸素    | 固体 | 化学変化 |
| (3) | 気体 | 二酸化炭素 | 液体 | 状態変化 |
| (4) | 気体 | 二酸化炭素 | 固体 | 状態変化 |
| (5) | 気体 | 酸素    | 液体 | 化学変化 |

No. 7 物質Aの溶解度は70°Cのとき130g、50°Cのとき75gである。70°Cの水200gに240gの物質Aをとかしたうえで50°Cまで冷やしたとき、とけきれずに出てくる物質Aの結晶の質量として、次のうち正しいものはどれか。

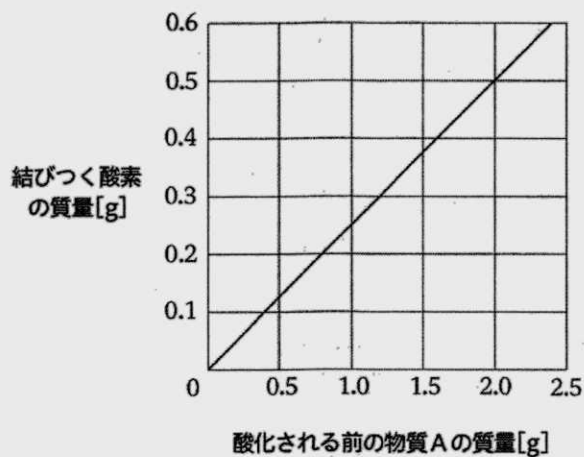
- (1) 45 g
- (2) 60 g
- (3) 75 g
- (4) 90 g
- (5) 110 g

No. 8 表は、物質をA～Dに分類したものである。黒色の酸化銅と炭素の粉末を混ぜて加熱したところ、色が赤色に変わり気体が発生した。気体が発生しなくなったとき、残った赤色の物質と発生した気体について、これらの物質が属する分類A～Dの組合せとして正しいのはどれか。

	単体	化合物
分子をつくる	A	B
分子をつくらない	C	D

- |     | 赤色の物質 | 気体 |
|-----|-------|----|
| (1) | A     | B  |
| (2) | C     | A  |
| (3) | C     | B  |
| (4) | D     | A  |
| (5) | D     | D  |

No. 9 グラフは、ある物質Aが酸化されて酸化物Bができるときに結びつく酸素の質量を表したものである。物質Aが酸化されて酸化物Bが60 gできたとき、酸化される前の物質Aの質量として正しいものはどれか。



- (1) 36 g
- (2) 40 g
- (3) 45 g
- (4) 48 g
- (5) 52 g

No. 10 塩化ナトリウムが水溶液中で電離しているようすを表している化学式として、次のうち正しいのはどれか。

- (1)  $\text{NaCl} \rightarrow \text{Na} + \text{Cl}$
- (2)  $2\text{NaCl} \rightarrow 2\text{Na} + \text{Cl}^2$
- (3)  $\text{NaCl} \rightarrow \text{Na}^+ + \text{Cl}^-$
- (4)  $\text{NaCl} \rightarrow \text{Na}^{2+} + \text{Cl}^{2-}$
- (5)  $\text{NaCl}^2 \rightarrow \text{Na}^{2+} + 2\text{Cl}^-$

No. 11 身のまわりの生物の観察に関する記述として、次のうち最も不適切なものはどれか。

- (1) 校庭や学校のまわり、家の近くなどで、その場所の様子とそこに住んでいる生物を観察するときは、先生など大人の指示にしたがい、深い池や崖などの危険な場所には近づかないようにする。
- (2) 見つけた生物をスケッチするときは、見えるものすべてを細い線と小さな点ではっきりかき、できるだけきれいに見えるようにするため、影をつけ、線を二重がきするようにする。
- (3) ルーペは目に近づけて使い、観察するものが動かせるときは、観察するものを前後に動かしてピントを合わせるが、観察するものが動かせないときは、観察するものに自分が近づいたり遠ざかったりしてピントを合わせる。
- (4) 池や川などの小さな生物を観察するときは、水といっしょに小さな生物を採集し、採集したものをスライドガラスに1滴落とし、カバーガラスをかけてプレパラートを作成し、それを顕微鏡で観察する。
- (5) セイヨウタンポポやセイヨウミツバチなどは、日当たりがよく乾いているところで観察され、ドクダミやオカダンゴムシなどは、日当たりが悪く湿っているところで観察される。

No.12 植物の体のつくりと働きに関する次の記述ア～ウの正誤の組合せとして、正しいものはどれか。

ア 光を受けてデンプンなどの栄養分をつくり出す働きを光合成といい、多くの植物では主に葉で行われており、葉緑体という部分で、水と二酸化炭素がデンプンなどの栄養分と酸素になっている。

イ 根で吸収された水や養分は、師管を通して植物の体にいきわたり、葉でつくられた栄養分は、道管を通して植物の体にいきわたる。茎には、数本の師管と道管が集まって束をつくっており、これを維管束という。

ウ 呼吸は酸素をとり入れて二酸化炭素を出す働きであるが、植物は、昼間は光合成によって酸素がつけられるため呼吸は行わず、光合成ができない夜間だけ外部から酸素をとり入れて呼吸を行う。

- |     | ア | イ | ウ |
|-----|---|---|---|
| (1) | 正 | 正 | 正 |
| (2) | 正 | 正 | 誤 |
| (3) | 正 | 誤 | 誤 |
| (4) | 誤 | 正 | 誤 |
| (5) | 誤 | 誤 | 誤 |

No.13 生物の細胞に関する次の記述ア～ウの正誤の組み合わせとして、正しいものはどれか。

ア ミジンコやゾウリムシは単細胞生物で、からだには1個の核がある。

イ 有性生殖がおこなわれる生物は、すべて多細胞生物である。

ウ 単細胞生物は、体のつくりには器官がなく、必要な栄養分や酸素を体外から直接とり入れ、二酸化炭素などの不要なものを直接体外へ排出している。

- |     | ア | イ | ウ |
|-----|---|---|---|
| (1) | 正 | 正 | 正 |
| (2) | 正 | 誤 | 誤 |
| (3) | 誤 | 正 | 正 |
| (4) | 誤 | 正 | 誤 |
| (5) | 誤 | 誤 | 正 |

No. 14 植物の体細胞分裂のようすを(1)~(5)の順に並べた次の記述のうち、動物の体細胞分裂にみられないのはどれか。

- (1) 核の中の染色体が複製される。
- (2) 核が見えなくなり、染色体が見えるようになる。
- (3) 染色体が細胞の中央部分に集まったのち、1本ずつに分かれて細胞の両端に移動する。
- (4) 細胞の中央部分に仕切りができて2つに分裂する。
- (5) 染色体が見えなくなり、核が現れる。

No. 15 ある植物の形質について、顕性形質をもつ個体に、潜性形質をもつ個体をかけ合わせたところ、その子の形質は顕性形質と潜性形質がほぼ同数現れた。ここで、顕性形質をもつ子の個体どうしをかけ合わせてできた孫の形質に現れる、顕性形質と潜性形質の割合として最も妥当なのはどれか。

顕性形質：潜性形質

- (1) 1 : 1
- (2) 2 : 1
- (3) 3 : 1
- (4) 4 : 1
- (5) 1 : 0 (潜性形質が現れない)

No. 16 マグマのねばりけが異なる火山の模式図A、Bに関する記述として、次のうち最も適切なものはどれか。



- (1) Aのような火山では爆発的に噴火することがあり、比較的黒っぽい溶岩がみられる。
- (2) Aのような火山ではマグマのねばりけが小さく、比較的白っぽい溶岩がみられる。
- (3) AやBのような火山の形には、マグマのねばりけのちがいは関係していない。
- (4) Bのような火山では爆発的に噴火することがあり、比較的黒っぽい溶岩がみられる。
- (5) Bのような火山では爆発的に噴火することがあり、比較的白っぽい溶岩がみられる。

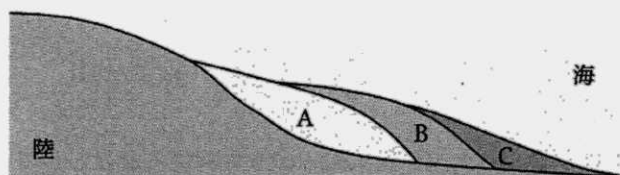
No. 17 下の表は、ある地震における地点AとBでの初期微動と主要動が始まった時刻をまとめたものである。この地震の波は一定の速さで伝わったものとする、S波の速さとして、次のうち正しいものはどれか。

	震源からの距離	初期微動が始まった時刻	主要動が始まった時刻
地点A	126km	16時17分19秒	16時17分34秒
地点B	210km	16時17分33秒	16時17分58秒

- (1) 3.5km/s
- (2) 4.0km/s
- (3) 4.5km/s
- (4) 5.0km/s
- (5) 6.0km/s

No. 18 図は、海岸の河口付近の堆積物のようすの模式図である。次の文中の空欄に当てはまる語句の組み合わせとして、正しいものはどれか。

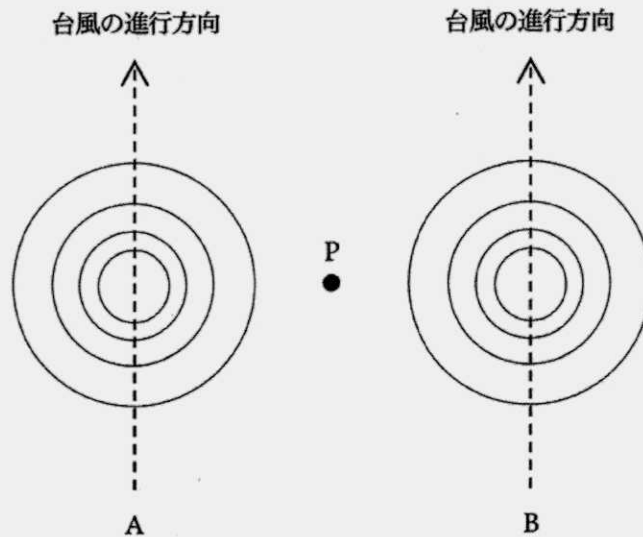
図のA、B、Cは、泥、砂、れきのうちいずれかの堆積物である。Aの堆積物は  であり、A～Cのうち最も粒が 。また、A～Bの堆積物は共通して  ことが多い。



- |     | ア  | イ   | ウ           |
|-----|----|-----|-------------|
| (1) | れき | 大きい | 形が丸みを帯びている  |
| (2) | れき | 小さい | 生物の遺骸を含んでいる |
| (3) | 砂  | 小さい | 形が丸みを帯びている  |
| (4) | 泥  | 大きい | 生物の遺骸を含んでいる |
| (5) | 泥  | 小さい | 形が丸みを帯びている  |

No. 19 台風に関する次の記述における空欄 **ア** ~ **ウ** にあてはまる語句の組合せとして、正しいものはどれか。

台風は、日本の南の海上で発生した **ア** が北上しながら発達してできる。下の図で、日本列島のP地点にとって、地上付近の風が強くなることが多いのは、台風の進路が **イ** の方をとったときである。また、沿岸部において台風の通過により、海面の吸い上げや海水の海岸へのふき寄せなどが原因で、海面が異常に上昇する災害を **ウ** という。



- |     | ア     | イ | ウ  |
|-----|-------|---|----|
| (1) | 温帯低気圧 | A | 津波 |
| (2) | 温帯低気圧 | B | 高潮 |
| (3) | 熱帯低気圧 | A | 津波 |
| (4) | 熱帯低気圧 | A | 高潮 |
| (5) | 熱帯低気圧 | B | 津波 |

No. 20 雲と雨や雪のでき方に関する次の文中の空欄ア~ウにあてはまる語句の組合せとして、正しいものはどれか。

空気が上昇するとまわりの気圧が **ア** なるため、空気は **イ** してその温度が下がる。そのため、空気中の水蒸気の一部が小さな水滴や氷の粒となって雲ができる。そして、それらの水滴や氷の粒が **ウ** 落ちてくるのが、雨や雪であり、これらは降水とよばれる。

- |     | ア  | イ  | ウ          |
|-----|----|----|------------|
| (1) | 高く | 収縮 | 成長して大きくなって |
| (2) | 高く | 膨張 | そのまま       |
| (3) | 低く | 収縮 | 成長して大きくなって |
| (4) | 低く | 膨張 | そのまま       |
| (5) | 低く | 膨張 | 成長して大きくなって |