

6. 4. 20 (土)

## 試 験 問 題

〔一 般 教 養〕

問 題 数 その1 26題

その2 34題

試験時間 3時間

解 答 数 その1のNo.1～No.7については全問解答、No.8～No.26については随意に9問を選び解答、その2は全問解答。

## 1 受 験 心 得

- (1) 指示があるまで開いてはいけません。
- (2) 示された解答数以上解答した場合は、1問につき正答1問が減じられます。
- (3) 問題の内容に関する質問にはいっさい回答しません。
- (4) 試験時間中はすべて係員の指示に従ってください。
- (5) 計算等は余白を利用してください。計算機、定規、分度器、コンパス等の使用は認めません。
- (6) 携帯電話等の電源を切り、カバン等にしまってください。
- (7) 試験終了後、試験問題及び解答用紙は、机の上に置き退席してください。
- (8) 試験問題の持ち帰りは出来ません。

## 2 記 入 要 領

☆ 解答用紙の注意事項をよく読んで次の要領で記入してください。

- (1) 解答用紙の記入は鉛筆又はシャープペンシル (HB以上の濃さのもの) を使用してください。
- (2) 「地本名」は受験番号の県名等に「地本」と付して記入してください。(例：東京地本)
- (3) 「地本コード」欄は対応するマーク欄を塗りつぶしてください。
- (4) 「受験番号」欄は上部に受験番号を記入し、対応するマーク欄を塗りつぶしてください。
- (5) 「部内外区分」欄は該当するマーク欄を塗りつぶしてください。
- (6) 「大学別専攻区分」欄は該当するマーク欄を塗りつぶしてください。  
院卒者試験の受験者は「その他」欄を塗りつぶしてください。
- (7) 「希望区分」欄は希望する試験区分を選択し欄内上部に記入し、対応するマーク欄を塗りつぶしてください。

[その1]

(No.1～No.7は全問解答)  
(No.8～No.26については9問解答)

No.1 次の英文を和訳した場合、正しいものはどれか。

- (1) Not all of the members attended the party.  
会員は誰もパーティーに出席しなかった。
- (2) He succeeded in getting what he wanted.  
彼は欲しいものを相続することができた。
- (3) I wish she had been at home when I visited.  
私が訪れたとき彼女が家にいればいいのに、と思う。
- (4) Please see to it that all the windows are locked.  
すべての窓に鍵をかけるように気をつけてください。
- (5) She used to live in a foreign country.  
彼女は外国に住むことに慣れている。

No.2 次の和文を英訳した場合、正しいものはどれか。

- (1) 給料については何の不満もない。  
I have no complaint as to the salary.
- (2) この規則は誰にも同じように当てはまる。  
This rule apply for everyone alike.
- (3) 彼女は父親の健康を心配している。  
She is anxious for her father's health.
- (4) 彼は日記を書くのに没頭している。  
He is engaged to writing diary.
- (5) そのうちあなたにも善悪がわかるだろう。  
On time you'll see what is right and wrong.

No.3 次の和文の意味になるように( )内の語を並べ替えたとき、( )内で2番目と4番目  
にくる語の組合せとして、正しいものはどれか。

彼女を説得するのは難しいことがわかるだろう。

You will ( it / difficult / her / to / find / persuade ).

- |     | 2番目 | 4番目      |
|-----|-----|----------|
| (1) | her | find     |
| (2) | her | it       |
| (3) | it  | to       |
| (4) | it  | persuade |
| (5) | to  | it       |

No.4 次のうち、英文として正しいものはどれか。

- (1) Most of the letters were written in English.
- (2) We will soon be arriving Tokyo.
- (3) He suggested to us to try a new plan.
- (4) She has moved to this town last week.
- (5) I was stolen my bike.

No.5 次の会話文のうち、Aの問いかけに対するBの返答として、適切でないものはどれか。

- (1) A : Thank you for helping me.  
B : My pleasure.
- (2) A : What brought you here?  
B : I doubt it.
- (3) A : What's new?  
B : Nothing in particular.
- (4) A : Did you know Ann married Mike?  
B : You're kidding me!
- (5) A : Let's take a coffee break.  
B : Why not?

No.6 次の英文の内容に合致するものとして、妥当なものはどれか。

著作権の関係のため、掲載できません。

be eligible to ~<sup>\*1</sup> ~する資格がある get by<sup>\*2</sup> 生活していく

- (1) 筆者によると、試験に落ち続けて運転免許が取れず日本を去ろうとする在留外国人は多い。
- (2) アメリカでは、来日前に自分の免許を日本のものに切り替えることが全ての州で可能である。
- (3) 自動車教習所で合格するまで何度も試験を受けることに苛立たないのは、日本人だけである。
- (4) 筆者は日本で路上試験を受けたとき、とても緊張してしまい何回も不合格になってしまった。
- (5) 子どもがいる人や田舎に住んでいる人が、車がない生活を楽しむことができるとは限らない。

No.7 次の英文の内容に合致するものとして、妥当なものはどれか。

著作権の関係のため、掲載できません。

gem<sup>\*1</sup> とても貴重なもの deforestation<sup>\*2</sup> 森林伐採

- (1) 輸入品に貼られたラベルの原産国や材料、輸入者などの情報は、筆者にとってお宝である。
- (2) 「シングルオリジン」のチョコレートは、味よりも倫理的な問題を重視する層に受けている。
- (3) 筆者が買った英国産の板チョコの日本語ラベルには、「奴隷労働なし」のマークがあった。
- (4) キャロル・オフは、安い製品を求める消費者に「公平とは何か」を考えるべきだと訴えた。
- (5) 輸入品のラベルに書かれた大事な情報を知っても、消費者の意識が変わらないのは残念だ。

## 〔No.8～No.26については9問解答〕

No.8 国風文化に関する次の記述のうち、最も妥当なものはどれか。

- (1) 国風文化とは、菅原道真の建議により、長らく停止していた遣唐使の派遣が復活したあとに、日本独自の文化と大陸の文化が混ざってできた新しい文化のことをいう。
- (2) 国風文化が生まれたあと、書道では漢字を用いた唐風の書が好まれ、嵯峨天皇、空海、橘逸勢といった書の達人があらわれた。
- (3) 紀貫之ら六歌仙があらわれ、また在原業平らは最初の勅撰和歌集である『古今和歌集』の編纂に着手するなど、和歌がさかんとなり漢詩文とならぶ地位を確立した。
- (4) 鴨長明が移りゆく世の無常を『方丈記』に記し、また兼好法師が無常観を元に『徒然草』をあらわすなど、文芸の世界にも新しい動きがみられるようになった。
- (5) 建築においては、檜皮葺、白木造の様式が好まれ、貴族の住宅として寝殿と対屋からなる寝殿造様式が作りだされた。

No.9 連合国の日本占領政策に関する次の記述のうち、最も妥当なものはどれか。

- (1) 連合国の日本全土占領後、東京に設置されたGHQが日本政府に対して直接指揮・命令をする軍政がしかれた。
- (2) 戦前の思想・表現の抑圧に対する反省から検閲が撤廃され、民主主義・平和主義に立脚する言論・出版の自由の観点から、GHQの占領政策に対する批判も許された。
- (3) GHQは財閥を軍国主義の経済的基盤とみなし、その解体を指示したが、巨大財閥の反対にあい、法律の制定までには至らず不徹底なものに終わった。
- (4) 日本政府が策定した第1次農地改革は不徹底だとGHQが勧告したため、第2次農地改革が実施され、この結果自作農が大幅に創出され、地主制は消滅した。
- (5) GHQは日本の民主化のため労働者の権利を保障したが、日本の共産主義化を避けるため労働組合の組織化は認めず、労働組合法は日本の主権回復後に制定された。

No.10 宗教改革に関する次の記述のうち、最も妥当なものはどれか。

- (1) ドイツの神学者ルターは、教会への寄進、あるいは贖宥状の購入によって人は神に救われると主張して、「95か条の論題」を発表した。
- (2) 神聖ローマ皇帝カール5世は、ローマ教皇への対抗心からルター派を支持し続け、フランスからカトリック勢力と対立した。
- (3) アウクスブルクの宗教和議によってルター派は容認され、諸侯はカトリック派・ルター派いずれかを選ぶことになった。
- (4) カルヴァンは、魂の救いは現世での善行によるとし、営利目的の商売や蓄財を否定する予定説をとなえ、主にジュネーヴで宗教改革を指導した。
- (5) エリザベス1世は、自身の離婚問題をめぐってローマ教皇と対立し、国王を首長とするイギリス国教会を成立させた。

No.11 第二次世界大戦に関する次の記述のうち、最も妥当なものはどれか。

- (1) オーストリアが、管理下にあったボスニア＝ヘルツェゴヴィナを併合した。
- (2) ユダヤ人やスラヴ系の人々が、アウシュヴィッツなどの強制収容所で殺害された。
- (3) アメリカのウィルソン大統領が、十四か条の平和原則を発表した。
- (4) 二月革命によりロシア皇帝ニコライ二世は退位し、帝政は崩壊した。
- (5) 戦後、ヴェルサイユ体制とよばれるヨーロッパの新国際秩序がつくられた。

No.12 時差に関する以下の記述のA～Eに当てはまる語句の組合せとして、最も妥当なものはどれか。

地球は経度（ A ）につき1時間の時差が生じており、世界の国々の時刻は（ B ）を基準にした（ C ）との時差で設定されている。日本では、兵庫県明石市を通る（ D ）を（ E ）として全国を単一の時間帯と定めている。

- (1) A：15度                      B：赤道
- (2) B：本初子午線              C：日付変更線
- (3) C：グリニッジ標準時        D：東経135度線
- (4) D：西経135度線            E：標準時子午線
- (5) E：北回帰線                A：25度

No.13 ケッペンの気候区分に関する次の記述のうち、最も妥当なものはどれか。

- (1) ツンドラ気候は、年中高温で強い乾季がある。
- (2) 氷雪気候は、最暖月の平均気温が0℃未満であり、年中氷雪におおわれている。
- (3) ステップ気候は、夏は高温多湿で冬は寒く四季の変化がはっきりしている。
- (4) 亜寒帯湿潤気候は、南半球のみに存在し、日本の一部にも分布する。
- (5) サバナ気候は、年間降水量が少ないため、農牧業はみられない。

No.14 以下の記述に関する人物として、最も妥当なものはどれか。

原罪を負っている人間は、神の恩寵によらなければ罪からの救いはおろか善を志すこともできないと説き、この恩寵をなかだちするのが神の地上の代理人としての教会であると主張した。主な著作として、『告白』『神の国』などがある。

- (1) アウグスティヌス
- (2) ウィクリフ
- (3) フス
- (4) トマス・アキナス
- (5) パスカル

No.15 基本的人権に関する次の記述のうち、最も妥当なものはどれか。

- (1) 憲法は法の下での平等を定め、生まれによって決定される人種、性別等の差別を禁じているが、自分で選択することのできる信条に関する差別については禁止していない。
- (2) 言論や出版の自由は個人の人格形成に不可欠であることから憲法で保障されているが、集会の自由は他の人の権利と衝突するおそれがあるため、憲法で保障されていない。
- (3) 憲法は財産権の保障を規定し、また近代憲法においては個人の財産権は絶対不可侵のものと考えられているため、財産権に制限を加えることは許されない。
- (4) 憲法は、信教の自由を保障するだけでなく、宗教団体が国から特権を受けることや国が宗教的活動をすることを禁止している。
- (5) 憲法は、外国へ移住する自由は保障しているが、国籍を離脱する自由までは保障していない。

No.16 我が国の選挙に関する次の記述のうち、最も妥当なものはどれか。

- (1) 日本国憲法において普通選挙、平等選挙は保障されているが、秘密投票は保障されていない。
- (2) 議員定数の不均衡問題、いわゆる「1票の格差」を解消するため、2013年に法改正が行われ、衆議院の定数が5議席減少した。
- (3) 国政選挙および地方選挙のどちらにおいても小選挙区制は採用されているが、大選挙区制は採用されていない。
- (4) 衆議院議員の選挙制度は、大選挙区制に分類される中選挙区制という我が国独自の選挙制度を採用している。
- (5) 選挙活動における贈収賄などの腐敗を防ぐため、公職選挙法を改正し規制を強化しているが、連座制は実施されていない。

No.17 完全競争市場に関する以下の記述のA～Cに当てはまる語句として、最も妥当なものはどれか。

完全競争市場においては、価格の上下が供給量と需要量を調整し、需給を一致させる( A ) が働く。ここで重要なのは、価格がその財・サービスの過不足情報を消費者と生産者に提供する点である。価格の上昇はその財の( B )が高まっていることを意味する。経済主体は、価格を目安に行動するため、価格が消費者・生産者の調整行動をうながす。その結果として、( C ) が達成される。

- |     | A         | B   | C         |
|-----|-----------|-----|-----------|
| (1) | 価格の自動調整機能 | 希少性 | 資源の効率的な配分 |
| (2) | 価格の自動調整機能 | 希少性 | 所得の再分配    |
| (3) | 価格の自動調整機能 | 過剰性 | 所得の再分配    |
| (4) | 景気の自動安定機能 | 希少性 | 経済の安定     |
| (5) | 景気の自動安定機能 | 過剰性 | 資源の効率的な配分 |

No18 自己形成に関する以下の記述のA～Cに当てはまる語句の組合せとして、最も妥当なものはどれか。

人間は、青年期には子供から大人への移行期として心理的・社会的発達のために長い猶予期間があり、はこれを心理社会的モラトリアムと名付けた。青年期は成人期に向かうための発達課題に挑む段階に当たり、この発達課題とはを指していて、自分らしさを確立する時期であるが、なかなか見つけ出せないと、無気力（アパシー）になることがある。

またこの時期には、社会の中で一定の役割を果たしたいという社会的欲求が強まる。しかし、他人や社会とぶつかることを経験し、そのため不適応感を抱くこともあり、欲求が満たされていない状態をという。

- | A         | B        | C         |
|-----------|----------|-----------|
| (1) エリクソン | アイデンティティ | コンフリクト    |
| (2) エリクソン | パーソナリティ  | フラストレーション |
| (3) エリクソン | アイデンティティ | フラストレーション |
| (4) フロイト  | アイデンティティ | コンフリクト    |
| (5) フロイト  | パーソナリティ  | フラストレーション |

No19 我が国の社会保障に関する次の記述のうち、最も妥当なものはどれか。

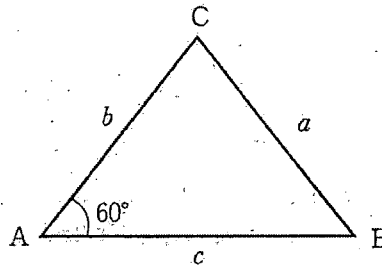
- (1) 社会保障制度の柱としては、日本国憲法第25条の生存権に基づく「生活保護」「公的扶助」と児童・母子・高齢者・障がい者に対する「社会福祉」と「公衆衛生」を加えて4つの柱からなっている。
- (2) 公的扶助は、生活困窮者に対して無差別・平等に援助を行う制度で、1959年に制定された国民年金法に基づいて、生活、医療、教育、住宅、出産、生業、葬祭、介護の8つの扶助が行われている。
- (3) 社会福祉は、社会的弱者に対して様々な施設・サービスを提供するもので、児童、母子及び父子並びに寡婦、老人、身体障害者、知的障害者に対して法律が整備されており、保健所が援護・構成の事務を行っている。
- (4) 少子高齢社会における公的年金の保険料増加の抑制と給付額の削減のため、1986年に基礎年金制度が導入され、高齢化などの社会情勢の変化にしたがって、年金支給額を自動的に減らす仕組みになった。
- (5) 高齢者の医療費の増大に対処するため、2008年には後期高齢者医療制度に移行した。これにより、75歳以上の高齢者にも保険料負担を求めることとした。

No20 時事用語に関する次の記述のうち、最も妥当なものはどれか。

- (1) 「ゲノム編集食品」は「遺伝子組み換え食品」とも言われ、その技術を使っているかの表示が義務付けられている。
- (2) 「再生可能エネルギー」とは、自然現象によって絶えず再生され、永続的に利用できるエネルギーのことをいい、その例として原子力エネルギーがある。
- (3) 「IR（アイアール）」とは「カジノ施設」のことをいい、大阪府大阪市などが誘致を目指している。
- (4) 「グリーンボンド」とは「環境債」とも言われ、気候変動や省エネ対策など環境問題への投融资に資金用途を絞った債権のことをいう。
- (5) 「SDGs」は「持続可能な開発目標」と訳され、2050年までに達成すべき17の目標が掲げられている。

No21 下図のような $\triangle ABC$ において、 $b=3$ 、 $c=2$ 、 $A=60^\circ$ のとき、 $a$ の値として、最も妥当なものはどれか。

- (1)  $\sqrt{2}$
- (2)  $\sqrt{3}$
- (3) 2
- (4)  $\sqrt{6}$
- (5)  $\sqrt{7}$



No22 不等式  $x+3m>3x-1$  を満たす自然数  $x$  の個数が 7 となるような定数  $m$  の値の範囲として、最も妥当なものはどれか。

- (1)  $2 < m < \frac{3}{7}$
- (2)  $\frac{13}{3} < m$
- (3)  $\frac{13}{3} < m \leq 5$
- (4)  $\frac{13}{3} < m < 5$
- (5)  $m < 5$

No23 運動に関する以下の記述の A～C に当てはまる語句の組合せとして、最も妥当なものはどれか。

物体を斜め上方向に投げた時、空気の抵抗を無視すれば、水平方向には  運動、鉛直方向には  運動をする。その物体の軌跡は  となる。

- |     | A      | B      | C   |
|-----|--------|--------|-----|
| (1) | 等速直線   | 等加速度直線 | 放物線 |
| (2) | 等速直線   | 等加速度直線 | 双曲線 |
| (3) | 等加速度直線 | 等速     | 放物線 |
| (4) | 等加速度直線 | 等速     | 双曲線 |
| (5) | 等加速度直線 | 等加速度直線 | 放物線 |

No24 水 ( $\text{H}_2\text{O}$ ) 36g の物質質量として、最も妥当なものはどれか。

- (1) 1.0mol
- (2) 2.0mol
- (3) 3.0mol
- (4) 4.0mol
- (5) 6.0mol

No25 植物ホルモンに関する次の記述のうち、最も妥当なものはどれか。

- (1) 植物の芽ばえを水平に置いたとき、茎が重力の方向とは反対方向に屈曲する重力屈折が起こり、オーキシンによる作用で起こる光屈折とは異なる。
- (2) オーキシンは根の成長に影響しており、感受性の高い根は高濃度のオーキシンによって成長を促されるが、反対に低濃度のオーキシンでは成長が抑制される。
- (3) 頂芽優勢とは、頂芽の成長環境において、季節や日長、温度などの環境要因によって成長に差が生じる中で、最も頂芽の成長に適した環境条件である状態のことをいう。
- (4) 頂芽優勢には、オーキシンという植物ホルモンが関与しているが、その影響は頂芽だけでなく側芽の成長の制御にも及んでいる。
- (5) 植物は、成長し開花受粉後に種子ができるまで植物ホルモンの影響を受けているが、果実の成長に植物ホルモンは影響していない。

No26 火星に関する次の記述のうち、最も妥当なものはどれか。

- (1) 表面は多くのクレーターで覆われ、大気がほとんどない。昼側は400℃にもなり、夜側は-180℃まで下がる。
- (2) 主成分が二酸化炭素の厚い大気でおおわれ、温室効果で表面温度は約460℃、気圧は90気圧に達する。公転の向きと逆向きに自転している。
- (3) 太陽系最大の惑星である。表面にはいく筋もの縞模様や大小の渦が見られ、多数の衛星を持つ。
- (4) 太陽系で2番目に大きい惑星で、美しい環を持つ。平均密度は水よりも小さい。
- (5) 二酸化炭素を主成分とした大気の濃さは地球の100分の6以下である。水の流れた跡と思われる地形が発見されている。

〔No.8～No.26については9問解答〕

## 〔その2〕

No.1 次の文章の内容に合致するものはどれか。

\* 梧葉・あおぎりの葉

階前、梧葉已、秋声  
未覚池塘、春草、夢  
一寸、光陰不可、輕  
少年易、老、学難、成

(朱熹「偶成」より)

- (1) 少年は少女に比べて成長が早い。
- (2) 光陰矢の如し、老いを迎えるのはあっという間である。
- (3) わずかな時間も無駄にせず、学問をするべきである。
- (4) 学びは続けないと、春の草が秋には散るように、長く身につかない。
- (5) 湖畔の木の葉が秋風に吹かれているのを見ると、季節の変化の早さを感じる。

No.2 次の文の空欄A～Cに当てはまる語として、最も妥当なものはどれか。

著作権の関係のため、掲載できません。

(梶川武信『暮らしを支える「熱」の科学』より)

- |       |            |   |     |   |          |
|-------|------------|---|-----|---|----------|
| (1) A | 生理的働きを維持する | B | 段階的 | C | 動脈の温度を上昇 |
| (2) A | 骨や神経を守る    | B | 婉曲的 | C | 動脈の傷を保護  |
| (3) A | 深部体温を調整する  | B | 物理的 | C | 静脈の血液を移動 |
| (4) A | 生理的働きを維持する | B | 相対的 | C | 静脈の流れを維持 |
| (5) A | 内部環境を整える   | B | 間接的 | C | 動脈の熱を回収  |

No.3 次の文の空欄に当てはまる語として、最も妥当なものはどれか。

著作権の関係のため、掲載できません。

(内田和俊『レジリエンス入門』より)

- (1) 単調な作業から得るものは何もないという意見には賛成です
- (2) 仕事の単調さの中には必ずやりがいや達成感が隠れていると思います
- (3) 単調さそのものに意味や価値があると言いたいわけではありません
- (4) 単調な仕事は成功のために必須だと言いたいのではないのです
- (5) 単調で退屈な仕事はないに越したことはないと思っています

No.4 次の文章の内容に合致するものはどれか。

聖<sup>ひじり</sup>などすら、前<sup>まへ</sup>の世のこと夢に見るは、いと難<sup>むづか</sup>かなるを、いとかう、あとはかないやうに、はかばかしからぬ心地に、夢に見るやう、清水<sup>しみず</sup>の礼堂<sup>らいだう</sup>にゐたれば、別当<sup>べつたう</sup>とおほしき人出<sup>で</sup>で来て、「そこは前<sup>まへ</sup>の生<sup>しやう</sup>に、この御寺<sup>みでら</sup>の僧<sup>そう</sup>にてなむありし。仏師<sup>ぶつし</sup>にて、仏をいと多く造りたてまつりし功德<sup>くどく</sup>によりて、ありし素姓<sup>すじやう</sup>まさりて人と生まれたるなり。この御堂<sup>みだう</sup>の東<sup>あづま</sup>におはする丈六<sup>ぢやうろく</sup>の仏は、そこの造りたりしなり。箔<sup>はく</sup>を押しさして亡くなりにしぞ」と。「あないみじ。さは、あれに箔<sup>はく</sup>押したてまつらむ」と言へば、「亡くなりにはかば、こと人箔<sup>はく</sup>押したてまつりて、こと人供養<sup>くじやう</sup>もしてし」と見て後、清水<sup>しみず</sup>にねむごろに参りつかうまつらましかば、前<sup>まへ</sup>の世にその御寺<sup>みでら</sup>に仏念<sup>ぶつねん</sup>じ申しけむ力<sup>ちから</sup>に、おのづからようもやあらまし。いと言ふかひなく、詣<sup>まじ</sup>でつかうまつることもなくてやみにき。

(菅原孝標女『更級日記』より)

- (1) 前世のことを夢に見られるように、清水寺の礼拝堂に座っていると、別当と思われる人がやってきて「わたしは前世に、この御寺の僧であったのだ」と言った。
- (2) 別当と思われる人に「あなたは前世に、清水寺の御堂の東方においてになる丈六の仏像に金箔を貼っているうちに途中で亡くなったのだ」と言われる夢を見た。
- (3) 清水寺の御堂の東方においてになる丈六の仏像には金箔が貼られておらず、別当と思われる人に「箔をお押し申し上げ、供養もしてほしい」と頼まれた。
- (4) 前世のことを夢に見た後、清水寺に熱心に参詣したので、前世で仏様に祈念申し上げた功德によって、自然と良いことが起きるようになった。
- (5) 前世のことを夢に見た後、清水寺に熱心に参詣し一心にお仕えしたが、その甲斐もなく、参詣できないほどの病にかかってしまった。

No.5 次の文章の内容に合致するものはどれか。

細殿の三の口に入りて臥したれば、小少将の君もおはして、なほかかる有様の憂きことを語らひつつ、すくみたる衣ども押しやり、厚ごえたる着重ねて、火取に火をかき入れて、身も冷えにけるものはしたなさを言ふに、侍従の宰相・左の宰相の中将・公信の中将など、次々に寄り来つつとぶらふも、いとなかなかなり。今宵は無きものと思はれてやみなばやと思ふを、人に問ひ聞き給へるなるべし。

「いとあしたにまゐり侍らむ。今宵はたへがたく、身もすくみて侍り」  
など、ことなしびつつ、こなたの障のかたより出づ。おのがじし家路と急ぐも、「何ばかりの里人ぞは」と思ひ送らる。わが身に寄せては侍らず、おほかたの世の有様、小少将の君の、いとあてにをかしげにて、世を憂しと思ひしみてゐ給へるを見侍るなり。父君よりこと始まりて、人の程よりは、幸ひのこよなくおくれ給へるなんめりかし。

(紫式部『紫式部日記』より)

- (1) 病に臥して、お見舞いにいらっしゃった小少将の君と語っていると、今晚にも命が尽きてしまいそうだと人から聞きつけて、侍従の宰相たちも次々にお立ち寄りになった。
- (2) 細殿の三の口に侍従の宰相たちが次々にお立ち寄りになるのは、たいそうめずらしく、今晚は訪問がないだろうと人から聞き及んでいた。
- (3) 「明日早く出直して参りましょう。今晚は寒くて我慢できない、身も凍ります」などと言って自分の家路へと急いだが、「家で待つ人もいないのに」という思いがわいた。
- (4) 侍従の宰相たちがそれぞれに家路へと急ぐ様子に、「家にはどれほどいい奥様がいるというのか」という思いがわきつつ見送った。
- (5) 小少将の君はとても上品でかわいらしいが、世の中の有様をつらいと思っていらっしゃる様子で、他の人よりは幸せな日々を送っていることに気付かれていない。

No.6 次の文を先頭に置き、A～Dの文を並べ替えて意味の通った文章にしたときの順番として、最も妥当なものはどれか。

著作権の関係のため、掲載できません。

(森朗『異常気象はなぜ増えたのか』より)

- (1) C-B-D-A
- (2) A-D-C-B
- (3) C-D-B-A
- (4) A-C-B-D
- (5) C-A-D-B

No.7 次の文章の内容と合致するものとして、最も妥当なものはどれか。

著作権の関係のため、掲載できません。

(小川仁志『哲学の最新キーワードを読む』より)

- (1) 新しい唯物論は、人間と産業の関わり合いの中に価値が生まれると考えるため、マルクスの価値理論よりも非・人間中心主義的であると言える。
- (2) 人間の労働が価値を生み出すとしたマルクスの唯物論に対し、新しい唯物論は、物や組織そのものが価値を生み出すとする点で、非・人間中心主義的である。
- (3) デランダの新しい唯物論は、人間の労働にのみ価値をおいたマルクスを否定し、むしろ政治や経済活動の方を重視する立場をとっている。
- (4) 新しい唯物論は、人間の労働こそが価値を生み出すと考える点で、物こそがすべての根源にあるとするマルクスの唯物論とは異なっている。
- (5) デランダは、蒸気機関や石炭、産業組織などの人間が作るものに価値を置いているため、新しい唯物論が非・人間中心主義的であるという評を否定している。

No.8. 次の文章の要旨として、最も妥当なものはどれか。

著作権の関係のため、掲載できません。

(中島美鈴『あの人はなぜ定年後も会社に来るのか』より)

- (1) 「無条件の自尊心」の段階に入れば、プラスもマイナスも評価せずに受け入れる、「自尊心を問題にしない」態度を保つことができるようになる。
- (2) 「自信のない状態」から「条件付きの自尊心」、「無条件の自尊心」、「自尊心を問題にしない」段階へと上へ進むほど、外部に左右されない、安定した心を保つことができる。
- (3) 「条件付きの自尊心」の段階から抜け出し、自分自身を評価することで、もう一段階上の「自尊心を問題にしない」態度を身につけることができる。
- (4) 職場での自分への評価を素直に受け止め、退職後もそれを誇りにし続けていれば、老後も安定した心を保ち続けることができるようになる。
- (5) 「自尊心を問題にしない」態度では、落ち込んでしまう自分を受け入れることは難しいので、「無条件の自尊心」の段階へのステップアップが必要である。

No.9 次の文章の要旨として、最も妥当なものはどれか。

著作権の関係のため、掲載できません。

(樋口満『体力の正体は筋肉』より)

- (1) 体の疲労は筋肉が疲れているだけではなく、乳酸によって酸性化が極端に進み、エネルギー不足に陥っていることが原因である。
- (2) 乳酸が筋肉にたまることで疲労が起きるといふ説は、体内に乳酸が発生する科学的証拠が発見されなかったことから、現在では否定されている。
- (3) 乳酸は老廃物ではなくエネルギー源であるので、むしろ積極的に濃度を上げていった方が疲労回復の役に立つことがわかっている。
- (4) 体の疲労は乳酸が筋肉にたまるために起こる、という説には科学的証拠はなく、現在は活性酸素の攻撃による脳の疲労という説が有力である。
- (5) 体の疲労は筋肉そのものの疲労ではなく、蓄積された乳酸によってもたらされる脳の疲労によるものという説が提唱されている。

No.10 次の文章の要旨として、最も妥当なものはどれか。

著作権の関係のため、掲載できません。

(内田樹『修業論』より)

- (1) セカンド・ウインドなどの身体能力のブレイクスルーは、脳内麻薬物質の一時的な効果に過ぎないので、もたらされる達成感や自尊感情もすぐに消えてしまう幻でしかない。
- (2) 人間が追い詰められたときの爆発的な身体能力の開花は、生物としての合理的な機制を人間の意志が打ち負かし、凌駕した結果として起こるものに他ならない。
- (3) 人間が追い詰められたときの身体能力のブレイクスルーは、あくまで緊急避難措置として体に備わっている機制であり、意図して引き出すことができるものではない。
- (4) 「つよい負荷をかける練習法」によって「健康に悪いこと」をするのは、体の破壊と引き換えに脳内麻薬物質による達成感や自尊感情をもたらす、おそろしい諸刃の剣である。
- (5) 人間には緊急避難措置として力を発揮できる規制が組み込まれており、達成感と自尊感情をもたらすために、学校教育で「強い負荷をかける練習法」として利用されている。

No.11 次の文章の要旨として、最も妥当なものはどれか。

著作権の関係のため、掲載できません。

(河野哲也『問う方法・考える方法』より)

- (1) 今後の人間関係は、多様な人との具体的な活動によって結ばれるようになり、そうした変化は生涯にわたる「自己変容」を重視する心のあり方へもつながっていく。
- (2) 「自己変容」を重視する心のあり方の変化により、土地や宗教、職業などへの帰属意識がなくなり、自分自身をよりどころとする独立した人間が目標とされるようになる。
- (3) 今後は、さまざまな活動に積極的に取り組み、経験をもった人が頼りにされるようになり、そうしたリーダーへの帰属を求めるように、人々の心のあり方も変化していく。
- (4) これからの社会は、「人類」、「地球」といった大きな集団を土台とするようになるので、それに対応できるよう、地球人類皆が幸福に過ごせる完成したルールが求められる。
- (5) 地球を土台とした規模の大きい仕事をしなければ、これからの社会では自分自身の生活を守ることすら困難になっていく。

No.12 4桁の整数 $ABCD$ を考える。数の並びを逆にした $DCBA$ が $ABCD$ より大きい4桁の整数となるような $ABCD$ の個数として、最も妥当なものはどれか。ただし、 $A$ 、 $B$ 、 $C$ 、 $D$ には同じ数があってもよいとする。

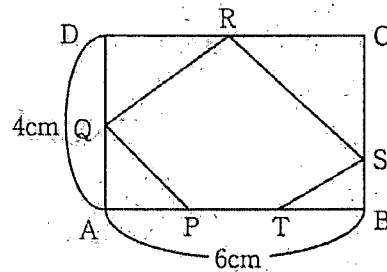
- (1) 4005個
- (2) 4010個
- (3) 6005個
- (4) 6010個
- (5) 8010個

No.13  $A$ と $B$ の2つの食塩水がある。 $A$ の食塩水と $B$ の食塩水を質量比 $2:1$ で混ぜ合わせると $8.5\%$ の食塩水ができ、 $A$ の食塩水と水を質量比 $3:4$ で混ぜ合わせると、 $B$ の食塩水と同じ濃度になる。 $A$ の食塩水の濃度として、最も妥当なものはどれか。

- (1) 10%
- (2) 10.5%
- (3) 11%
- (4) 11.5%
- (5) 12%

No.14 下図のような長方形 $ABCD$ において、点 $P$ 、 $Q$ 、 $R$ 、 $S$ 、 $T$ を各辺にとり、順に結ぶ。 $AP = BT = 2\text{ cm}$ とするとき、 $PQ + QR + RS + ST$ の長さが最小となるときの $AQ$ の長さとして、最も妥当なものはどれか。

- (1)  $\frac{4}{3}\text{ cm}$
- (2)  $\frac{8}{5}\text{ cm}$
- (3)  $2\text{ cm}$
- (4)  $\frac{12}{5}\text{ cm}$
- (5)  $\frac{8}{3}\text{ cm}$



No15 A～Eの5人がテストを受けた。5人は得点の低い方から順にA、B、C、D、Eとなり、3人ずつ異なる組合せで平均点を計算したところ、以下の通りとなった。このとき、5人の合計点として、最も妥当なものはどれか。

65点、69点、71点、72点、74点、74点、77点、78点、81点、83点

- (1) 248点
- (2) 310点
- (3) 372点
- (4) 558点
- (5) 744点

No16 父親、母親、子供5人の7人で円卓に座る。このとき、父親と母親が隣り合わせにならないような座り方として、最も妥当なものはどれか。

- (1) 200通り
- (2) 360通り
- (3) 480通り
- (4) 600通り
- (5) 960通り

No17 3種類のケーキA、B、Cをいずれも1個以上買うものとし、合計15個で、箱代も含めてちょうど5000円になるように買う。1個当たりのケーキの値段はAが200円、Bが300円、Cが500円で、15個入る箱代が100円かかる。このとき、ケーキBの個数が最も多くなる組合せで買う場合のケーキAとケーキBの個数の差として、最も妥当なものはどれか。

- (1) 2個
- (2) 3個
- (3) 5個
- (4) 7個
- (5) 8個

No.18 1820の約数の個数として、最も妥当なものはどれか。

- (1) 20個
- (2) 21個
- (3) 22個
- (4) 23個
- (5) 24個

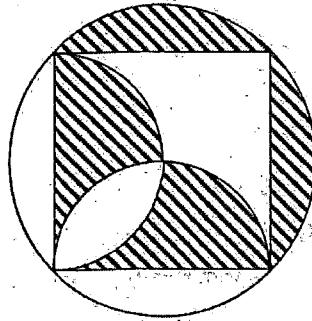
No.19 太郎君は、上り坂では分速40mで歩き、下り坂では分速120mで歩くことができる。ある日A地点から峠をこえてB地点まで往復した。A地点から峠までの道もB地点から峠までの道もどちらも坂道だけである。行きは50分、帰りは1時間10分かかったとき、A地点からB地点までの道のりとして、最も妥当なものはどれか。

- (1) 3.6km
- (2) 3.9km
- (3) 4.2km
- (4) 4.5km
- (5) 4.7km

No.20 12で割ると10余り、15で割ると13余り、16で割ると14余る整数のうち500に最も近い整数として、最も妥当なものはどれか。

- (1) 472
- (2) 474
- (3) 476
- (4) 478
- (5) 480

No21 下図は直径10cmの2つの半円と、1辺の長さが10cmの正方形、そして円を組み合わせた図形である。このとき、斜線部分の面積として、最も妥当なものはどれか。



- (1)  $10\pi \text{ cm}^2$
- (2)  $15\pi \text{ cm}^2$
- (3)  $20\pi \text{ cm}^2$
- (4)  $25\pi \text{ cm}^2$
- (5)  $30\pi \text{ cm}^2$

No22 A～Dの4種類の商品を合わせて10個買うものとする。どの商品も少なくとも1個買うときの買い方の組合せとして、最も妥当なものはどれか。

- (1) 20通り
- (2) 45通り
- (3) 84通り
- (4) 120通り
- (5) 286通り

No23 論理的に正しく結論が導かれているものとして、最も妥当なものはどれか。

- (1) 健康的な人は運動が好きである。  
健康的な人は睡眠を十分にとっている。  
したがって、運動が好きな人は睡眠を十分にとっている。
- (2) 野球が得意な人は水泳が苦手である。  
水泳が苦手な人はテニスが得意である。  
したがって、テニスが得意な人は、野球が得意である。
- (3) クラシックが好きな人はロックが好きでない。  
ジャズが嫌いな人はロックが好きである。  
したがって、クラシックが好きな人はジャズが好きである。
- (4) 国語を履修していない学生は英語を履修している。  
理科を履修している学生は英語を履修している。  
したがって、理科を履修している学生は国語を履修していない。
- (5) 地下鉄に乗る人は自転車に乗らない。  
自転車に乗る人はバスに乗らない。  
したがって、地下鉄に乗る人はバスに乗る。

No24 A～Eは同じ大学に所属する学生であり、各自が所属する学部やアルバイトについて次のア～キのことが分かっている。このとき、A～Eの所属する学部及びアルバイトを確定するために必要な条件として、最も妥当なものはどれか。

ア. 学部は、文学部、外国語学部、経済学部、法学部、工学部のいずれかであり、A～Eはそれぞれ異なる学部には所属している。

イ. A～Eの5人のうち、2人はコンビニエンスストアで、1人は飲食店で、1人は家庭教師のアルバイトをしており、残り1人はアルバイトをしていない。

ウ. Aは外国語学部には所属しており、飲食店のアルバイトはしていない。

エ. Cは工学部には所属しておらず、コンビニエンスストアでアルバイトしている。

オ. Eはアルバイトをしていない。

カ. 法学部に所属している者は、家庭教師のアルバイトしている。

キ. 飲食店でアルバイトをしている者は、工学部には所属していない。

(1) Aはコンビニエンスストアでアルバイトしている。

(2) Bは経済学部には所属している。

(3) Cは文学部に所属している。

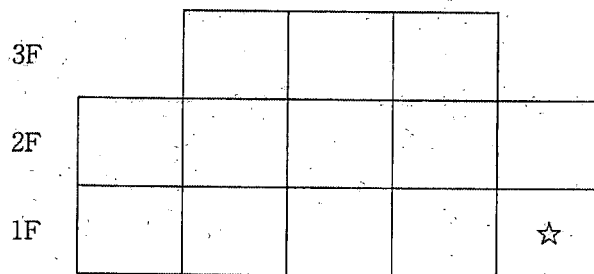
(4) Dは工学部には所属していない。

(5) Eは文学部には所属していない。

No25 下図のような3階建てのワンルームマンションに、A～Lの12人が1室につき1人ずつ住んでおり、1室は空室になっている。次のア～オのことがわかっているとき、☆の部屋について確実にいえることとして、最も妥当なものはどれか。

- ア. Aの部屋の両隣にはIの部屋と空室があり、その空室のすぐ上にはFが住んでいる。
- イ. Bの部屋の両隣にはFの部屋とKの部屋があり、Bの部屋のすぐ上にはDの部屋がある。
- ウ. Cの部屋の両隣にはKの部屋とLの部屋があり、Cの部屋のすぐ上にはHの部屋がある。
- エ. Eの部屋のむかって右隣にはDの部屋が、むかって左隣にはHの部屋がある。
- オ. Jの部屋の両隣にGとIの部屋があり、Iの部屋のすぐ上はKの部屋である。

- (1) Fの部屋である。
- (2) Gの部屋である。
- (3) Iの部屋である。
- (4) Kの部屋である。
- (5) 空室である。



No26 Aは中間地点を折り返し同じコースを引き返すマラソンに参加した。参加者全員が完走し、Aから見た順位変動の様子は以下の通りであった。

Aはスタート直後、先頭集団に位置していたが、しばらくして6人に追い越され、その後、中間地点までの間に5人とすれ違い、2人追い抜いた。そして、中間地点を折り返した直後に、7人とすれ違い、2人に追い越された。その後、さらに4人とすれ違い、3人追い抜いてゴールした。

このほかにAに順位変動が生じていないとするとき、このマラソンに参加した人数とAの順位の変動の組合せとして、最も妥当なものはどれか。

- |     | 参加人数 | Aの順位 |
|-----|------|------|
| (1) | 16人  | 5位   |
| (2) | 16人  | 6位   |
| (3) | 17人  | 5位   |
| (4) | 17人  | 6位   |
| (5) | 18人  | 6位   |

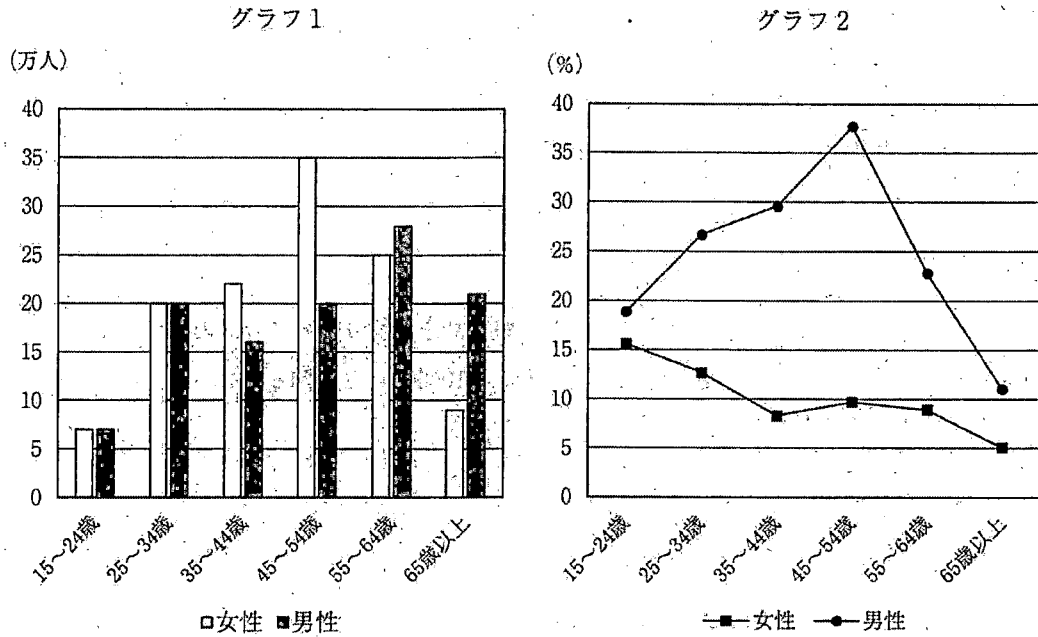
No27 ある暗号で、「TDTJS」は「PARIS (パリ)」を意味し、「GIUNJN」は「BERLIN (ベルリン)」を意味するとき、「NEWYORK (ニューヨーク)」を表すものとして、最も妥当なものはどれか。

- (1) OIABQTK
- (2) ONBAQUK
- (3) SIABMSK
- (4) TJABQSK
- (5) UJBAQSK

No28 4匹の重さの異なる犬から、異なる2匹の組合せを6通り作って合計の重さを量ったところ、軽いものから6200g、7300g、8400g、9500g、10600g、11700gになった。この4匹の中の1匹のあり得る重さとして、最も妥当なものはどれか。

- (1) 2200g
- (2) 3450g
- (3) 4550g
- (4) 5300g
- (5) 6450g

No.29 次のグラフは、令和2年の非正規雇用労働者のうち、現職の雇用形態に就いている主な理由を「正規従業員の仕事がない」と答えた者の人数（グラフ1）および割合（グラフ2）を表したものである。これらのグラフから正しくいえることとして、最も妥当なものはどれか。



- (1) 女性・男性それぞれの人数の合計は、女性の方が男性よりも10万人以上多い。
- (2) 女性の人数の70%以上は45歳以上である。
- (3) グラフ2についてみると、グラフ中のいずれの世代についても男性の方が多く、男性が女性の4倍を超えている世代もある。
- (4) 女性「45~54歳」についてみると、現職の雇用形態に就いている主な理由が「正規従業員の仕事がない」以外である者は300万人以下である。
- (5) 男性「35~44歳」の非正規雇用労働者の全体数は50万人以上である。

No.30 次の表は、2019年におけるアジア6か国および世界全体の陸地面積と農用地面積（耕地面積と永年作物地面積）を表したものである。この表から正しくいえることとして、最も妥当なものはどれか。

(単位：万ha)

国・地域	陸地面積	耕地面積	永年作物地面積
日本	3,645	412	27
インド	29,732	15,607	1,325
サウジアラビア	21,497	344	16
タイ	5,109	1,681	450
中国	93,882	11,888	1,600
マレーシア	3,286	83	746
世界全体	1,303,009	138,335	17,024

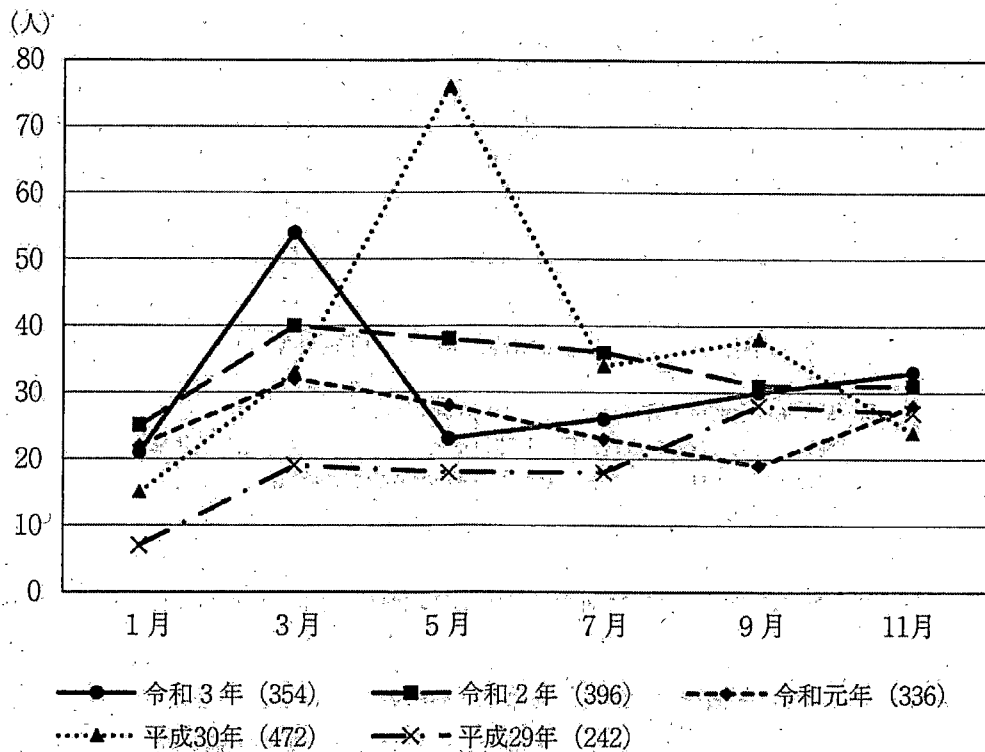
○陸地：主要な河川・湖沼および沿岸水域を除いた総土地

○耕地：一時的に作物の収穫が行われている土地、採草地、牧草地及び休耕地

○永年作物地：収穫後の植替えが必要ない永年性作物を長期間にわたり栽培・収穫している土地

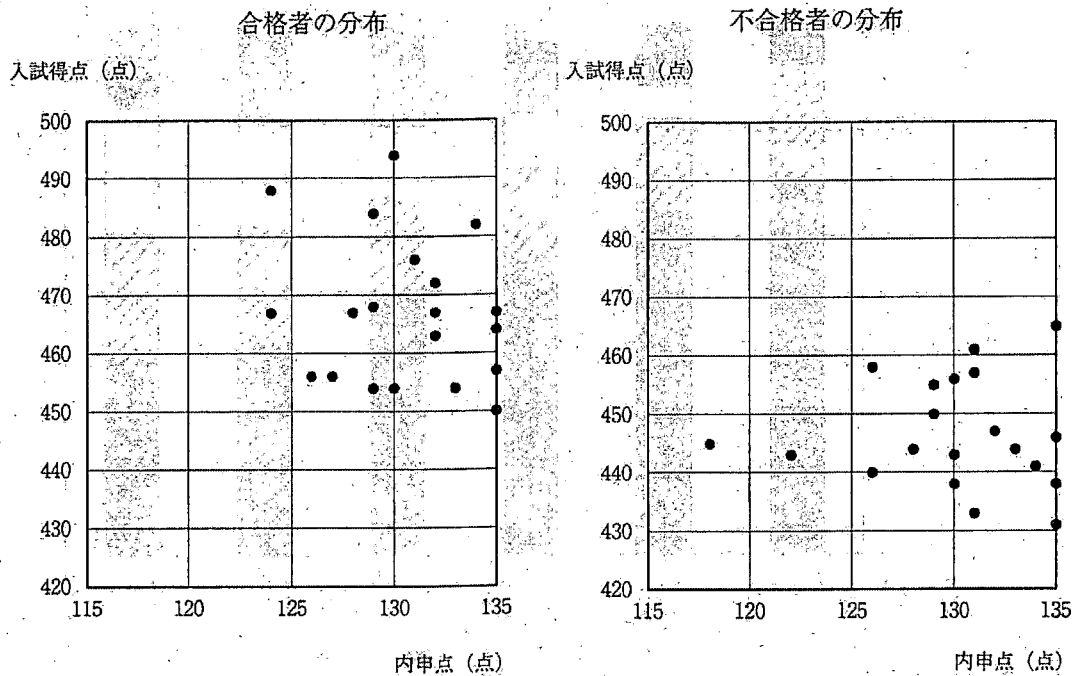
- (1) 表中の6か国について、陸地面積に対する耕地面積の割合が10%以下の国は1か国である。
- (2) 耕地面積についてみると、インドと中国を合わせた面積は世界全体の25%以上である。
- (3) 日本の永年作物地面積は、農用地面積の5%未満である。
- (4) 永年作物地面積についてみると、表中の6か国の合計は世界全体の20%以上である。
- (5) 表中の6か国について、陸地面積に対する農用地面積の割合が最大なのはタイ、最小なのはサウジアラビアである。

No31. 次のグラフは、寄生虫アニサキスによる食中毒人数の月別推移を、平成29年以降の5年間にわたって表したものである。ただし、月別の表記は奇数月のみで、カッコ内の数値は各年におけるアニサキスによる食中毒人数の年間合計である。このグラフから正しくいえることとして、最も妥当なものはどれか。



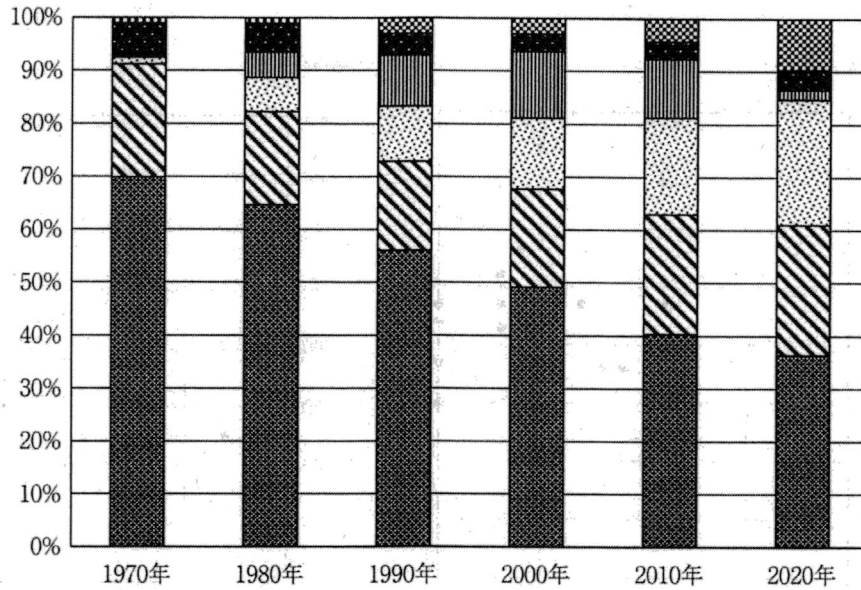
- (1) グラフ中の各月の5年間の合計人数についてみると、5月は3月よりも20人以上多い。
- (2) 平成30年についてみると、5月の人数は年間における月平均の3倍以上である。
- (3) グラフ中の各月における人数の5年間の平均は、どの月についても20人以上である。
- (4) グラフ中の5年間についてみると、年間平均人数は350人以下である。
- (5) 令和3年の人数についてみると、偶数月よりも奇数月の方が多い。

No.32 次のグラフは、ある公立高校入試における合否結果の一部（合格者20人、不合格者20人）で、点1個が受験生1人に対応している。満点は「入試得点」が500点、「内申点」が135点である。これらのグラフから正しくいえることとして、最も妥当なものはどれか。



- (1) 入試得点についてみると、不合格者の最高点は合格者の最低点よりも20点以上高い。
- (2) 内申点の平均についてみると、合格者と不合格者の差は1未満である。
- (3) 合格者の入試得点についてみると、平均点は470点を超えている。
- (4) 不合格者の内申点についてみると、中央値は130である。
- (5) 入試得点の平均についてみると、合格者と不合格者の差は30点以上である。

No.33 次のグラフは、国内における6種類の資源によるエネルギー供給割合の10年毎の推移を、表は、それぞれの年におけるそれらのエネルギー供給量の合計を表している。これらのグラフと表から正しくいえることとして、最も妥当なものはどれか。



■石油 ■石炭 □天然ガス ▨原子力 ■水力 ▩再生可能エネルギー

(単位：EJ = 10<sup>8</sup>J)

1970年	1980年	1990年	2000年	2010年	2020年
12.42	15.92	19.67	22.71	21.99	17.96

- (1) エネルギー供給割合について、石油と天然ガスを合わせると、グラフ中のすべての年において60%以上である。
- (2) 石油についてみると、グラフ中の年においてエネルギー供給割合は減り続けているが、エネルギー供給量は増え続けている。
- (3) グラフ中の年において、石炭によるエネルギー供給量が最も大きいのは2010年である。
- (4) 1990年の原子力によるエネルギー供給量は2.1億Jを超えている。
- (5) 天然ガスによるエネルギー供給量についてみると、2020年は2000年の2倍以上になっている。

No.34 次の表は、子どものスポーツ活動について親が関わっている項目を、2016年度と2021年度の2回、母親・父親それぞれについて調べた結果である。この表から正しくいえることとして、最も妥当なものはどれか。ただし、数値は「関わっている」と答えた人の割合（複数回答）、 $n$ は調査人数を表している。

項目	母親（%、 $n=1,079$ ）		父親（%、 $n=987$ ）	
	2016年度	2021年度	2016年度	2021年度
弁当づくり	26.8	20.5	8.3	7.7
ユニフォームなどの洗濯	82.4	84.4	17.6	21.2
送迎	83.1	89.2	47.7	56.4
クラブの練習の付き添い	64.6	64.4	35.6	38.0
自主練習の付き添い	23.6	30.9	25.4	27.4
大会や試合の付き添い	44.8	38.5	32.1	26.7
スポーツ用具の購入	66.7	72.8	32.6	32.1
活動種目のルールの勉強	23.4	30.4	19.7	20.0

- (1) 2021年度の「ユニフォームなどの洗濯」の人数についてみると、母親は父親の4倍を超えている。
- (2) 2016年度の母親についてみると、関与している人数差が最も大きい2項目間では、その差が700人以上である。
- (3) 父親についてみると、2016年度と2021年度の関与している人数差が2番目に小さい項目では、その差が3人以下である。
- (4) 2016年度の数値についてみると、父親が母親よりも多い項目が1つある。
- (5) 2021年度の数値についてみると、「自主練習の付き添い」を除くどの項目においても母親は父親より200人以上多い。