

6.01.13 (土)-1

試験問題

その1 (国語・社会・理科)

問題数 65題

試験時間 2時間

1 受験心得

- (1) 指示があるまで開いてはいけません。
- (2) 問題の内容に関する質問にはいっさい回答しません。
- (3) 試験時間中はすべて係員の指示に従ってください。
- (4) 計算等は余白を利用してください。計算機、定規、分度器、コンパス等の使用は認めません。
- (5) 携帯電話等の電源を切り、使用できない状態にしてカバン等にしまってください。
- (6) 試験終了後、試験問題及び解答用紙は、机の上に置き退席してください。
- (7) 解答用紙の姓名(フリガナ)、地本コード、受験番号を忘れずに記入してください。

2 記入要領

☆ 解答用紙の注意事項をよく読んで下記の要領で記入してください。

- (1) 解答用紙の記入は鉛筆等(HB以上の濃さのもの)を使用してください。
- (2) 「姓」「名」欄は漢字で書き、カタカナでフリガナをふってください。
- (3) 「地本コード」欄は受験票の受付地本欄と同じ県名等をマークしてください。
- (4) 「受験番号」欄は受験票にある受験番号を記入し、対応する数字をマークしてください。

3 解答方法

- (1) 解答の記入方法は次のとおりです。

No.1 東京都は次のどの地方にあるか。

- (1) 東北地方 (2) 関東地方 (3) 中国地方 (4) 四国地方 (5) 九州地方

解答用紙

No.1 (1) (2) (3) (4) (5)

注:1 この場合 (2) 関東地方が正解になるので解答用紙に上記のようにマークしてください。

2 誤って (2) をつけたら、消しゴムできれいに消してください。

- (2) 各問題の正解は一つだけです。記入のないもの、又は二つ以上 (2) をつけたものは正解としません。

[国 語]

問 1 No. 1 ~ No. 4 の問いに答えなさい。

No. 1 下線部の漢字表記として、正しいものはどれか。

- (1) 敵に包射された。
- (2) この物語は時代の空気を暗示している。
- (3) プロジェクトは円活に進んでいる。
- (4) 店主は息子に店を任せて穩居するそうだ。
- (5) 顧問の先生に引卒されて遠征に行く。

No. 2 下線部の漢字の読み方として、正しいものはどれか。

- (1) 外国からの使節を歓待 (かんたい) する。
- (2) 呪縛 (じゅじょう) から逃れられない。
- (3) 細微 (さいちよう) にわたって対応する。
- (4) 先生にほめられて謙遜 (けんじよう) する。
- (5) 市場はすでに飽和 (こうわ) 状態だ。

No. 3 故事成語と意味の組合せとして、正しいものはどれか。

- (1) 蛇足 : いい加減なことのたとえ。
- (2) 推敲 : 多くの優れたものの中でことさら優れていることのたとえ。
- (3) 白眉 : 詩や文章の字句や内容をよく練り上げることのたとえ。
- (4) 杜撰 : 余計な付け足しのたとえ。
- (5) 白眼視 : 相手を軽蔑の目で見ることのたとえ。

No. 4 敬語の使い方として、正しいものはどれか。

- (1) 母が先生によろしくとおっしゃった。
- (2) お客様はおやつをいただいた。
- (3) 先生も存じ上げていないようだ。
- (4) 先生のお宅に明日伺わせていただく。
- (5) 先生は私に本をお見せした。

問2 次の文章を読んで、No.5～No.13の問いに答えよ。

著作権の関係のため、掲載できません。

出典：高階秀爾『日本の美を語る』より

*なお、本文には一部省略している部分がある。

No.5 下線部A「日本人特有の美意識」の説明として、最も適当なものはどれか。

- (1) 「美しいもの」に接することで、大きな喜びを感じ、永遠に美しいものを追い求める感情を高めていくことに意義を感じることに。
- (2) 人間の身体の美しさを数学的な比例関係によって基礎付け、美しいものは、数学的比例関係によって示すことができるという考え方。
- (3) それぞれの時代ごとに捨てがたい特有の美しさがあり、同時に、世界の各地域にも美しさがあるという美の多様性を説く考え方。
- (4) 美しさの重要な要素は、いやなもの、汚いものがない状態であり、余計なものを切り捨てたわび、さびなどの世界につながる「清らかさ」への憧れ。
- (5) 美しさはともすると富や力と結びつきやすく、富や力を結びつけた美はもはや美ではないので、常に清貧であることへの憧れ。

No.6 下線部B「美しいもの」とあるが、自然の景色が素晴らしく美しいことを意味する四字熟語として、最も適当なものはどれか。

- (1) 風光明媚ふうこうめいび
- (2) 美辞麗句びじれいく
- (3) 傍若無人ぼうじゃくぶじん
- (4) 悠々自適ゆうゆうじてき
- (5) 晴耕雨読せいこうどく

No.7 下線部C「それ」が示すものとして、最も適当なものはどれか。

- (1) 新しい世界の発見が多様な美の主張をもたらしたということ
- (2) 「理想の美」とは何かという論争が西欧社会で起こったこと
- (3) 美は数学の真理と同じく、万人にとって共通のものということ
- (4) 古代ギリシアを否定して確立した黄金比が美の基礎であるということ
- (5) ルネサンス以来西欧において古代ギリシアを手本としてきたこと

No.8 空欄（ア）に入る語として、最も適当なものはどれか。

- (1) 選択的
- (2) 普遍的
- (3) 経験的
- (4) 個別的
- (5) 合理的

No.9 空欄（イ）に入る語として、最も適当なものはどれか。

- (1) しかし
- (2) とはいえ
- (3) だから
- (4) すると
- (5) 例えば

No.10 空欄（ウ）に入る語として、最も適当なものはどれか。

- (1) 力への憧れ
- (2) 勝利への憧れ
- (3) 神の賞賛
- (4) 富の賞賛
- (5) 超越的な世界

No.11 下線部D「形容されている」の意味として、最も適当なものはどれか。

- (1) 称えられている
- (2) 否定されている
- (3) 言い表されている
- (4) 強調されている
- (5) あこがれている

No. 12 次の文章が入る箇所として、最も適当なものはどれか。

美を合理的原理から考えようとしたのである。

- (1) < 1 >
- (2) < 2 >
- (3) < 3 >
- (4) < 4 >
- (5) < 5 >

No. 13 本文の内容に合致するものとして、最も適当なものはどれか。

- (1) 「美しいものは永遠の喜び」であることは自然の感情であり、何が「美しいか」ということは、古今東西、万人に共通である。
- (2) 新古典主義は、「芸術を科学と同じように扱う」ことを説き、科学的な視点により、「多様な美」の存在を認めた。
- (3) ロマン主義は、それぞれの時代や民族に特有の美があると主張し、美は数学の真理のように捉えることができるとした。
- (4) 「ジャポニスム」と呼ばれる日本愛好熱が生じたのは、日本の美術が西欧世界の知らなかった新しい美の原理を示したからである。
- (5) 日本と西欧の美意識を比べてみると、すべてにおいて対照的であり、共通する部分を見いだすことはたいへん難しい。

問3 次の文章を読んで、No.14～No.20の問いに答えよ。

著作権の関係のため、掲載できません。

著作権の関係のため、掲載できません。

No. 14 空欄（ア）に入る語として、最も適当なものはどれか。

- (1) ぱっちり
- (2) ほんやり
- (3) ゆっくり
- (4) ほんのり
- (5) だんだん

No. 15 空欄（イ）に入る語句として、最も適当なものはどれか。

- (1) 解消
- (2) 究明
- (3) 詮索
- (4) 裁断
- (5) 撤去

No. 16 下線部A「臆病」と同じ意味の語句として、最も適当なのはどれか。

- (1) 放心
- (2) 卑下
- (3) 大胆
- (4) 怠惰
- (5) 小心

No. 17 下線部Bに「本当はひやひやしてるんじゃないかな」とあるが、「ほく」は、なぜ、ひやひやしているのではないかと推測をしているのか。最も適当な理由はどれか。

- (1) 植物のお化けと通りを挟んだあたりに住んでいるから。
- (2) 植物のお化けの近くに住んでいる人が特に何を言わないから。
- (3) 急に動き出して家を踏みつぶされる可能性があるから。
- (4) 自分の家が植物のお化けから離れていて内心ほっとしているから。
- (5) 植物のお化けが大好きな空に届きそうなくらい背が高いから。

No. 18 下線部C「ほくはそれよりも早く起きていますので、そんなに気にしていない」ことの具体的な説明として、最も適当なものはどれか。

- (1) 主人公の「ほく」は早起きなので、おんどりを起こして鳴かせてしまい、父を困らせるようなことがない。
- (2) 主人公の「ほく」は早起きなので、おんどりの声で起こされたり、わずらわされることがあまりない。
- (3) 主人公の「ほく」は早起きをして、どの空にも似ていない空を見るのが好きなので、おんどりの声は気にならない。
- (4) 主人公の「ほく」は、父が嫌がっているおんどりのけたたましい鳴き声が、朝を告げるしるしなので、それほど嫌いではない。
- (5) 主人公の「ほく」は、宿屋にとまる旅行者よりも早起きなので、おんどりを起こしてけたたましい声で鳴かせることがない。

No. 19 本文の内容を踏まえ、下線部Dの「すごく誇らしい気持ちになった」と考えた理由として、最も適当なものはどれか。

- (1) 自分が住んでいる村のすごさや非凡さを男が理解したいと思っていると考えたから。
- (2) 自分が好きな渦を巻く空や植物のお化けに男が見とれていると考えたから。
- (3) 自分にしか分からない村の魅力を男にも分かったことが感じられたから。
- (4) 非凡だと考えている自分の村に男が見とれているのではないかと考えたから。
- (5) びくとも動かないようにして、自分が自慢に思っている村の写真を撮っていたから。

No. 20 本文の内容に合致するものとして、最も適当なものはどれか。

- (1) 「ほく」の家は、家の屋根が赤いところが特徴で、近くに細長い尖塔のある教会がある。
- (2) 「ほく」は自分の村が普通でない理由を両親に尋ねたが、両親もよくわかっていなかった。
- (3) 「ほく」の村だけ、星との距離がすごく近く、一つ一つの星の明かりがくっきりと見える。
- (4) 「ほく」が一番気に入っているのは、何かを諦めていない生き物の魂があるところである。
- (5) 「ほく」の村では、植物のお化けにお供え物をしたり、お祈りをする子どももいる。

問4 次の文章を読んで、No. 21 ~No. 25 の問いに答えよ。

著作権の関係のため、掲載できません。

No. 21 本文の内容を踏まえ、下線部①の「ひさしく」の意味として、最も適当なものはどれか。

- (1) 長らく
- (2) ひさびさに
- (3) たまに
- (4) ときどき
- (5) 一度

No. 22 本文の内容を踏まえ、下線部②の「秋の草花などいけてながめる」の主語として、最も適当なものはどれか。

- (1) 聖人
- (2) あたりの男
- (3) 難波人
- (4) 律義者
- (5) この男

No. 23 本文の内容を踏まえ、下線部③の「ありがたさうに手にも取らず見物する」の解釈として最も
適当なものはどれか。

- (1) ありがたがって腕を前に組まずに見物する
- (2) ありがたそうに手も触れずに見守る
- (3) めったにないものだと手にとって眺める
- (4) 気に入ったものと見えて手にとって眺める
- (5) よく見えないが、手にとることができないまま見ている

No. 24 本文の内容を踏まえ、下線部④の「まことにして」の意味として、最も適当なものはどれか。

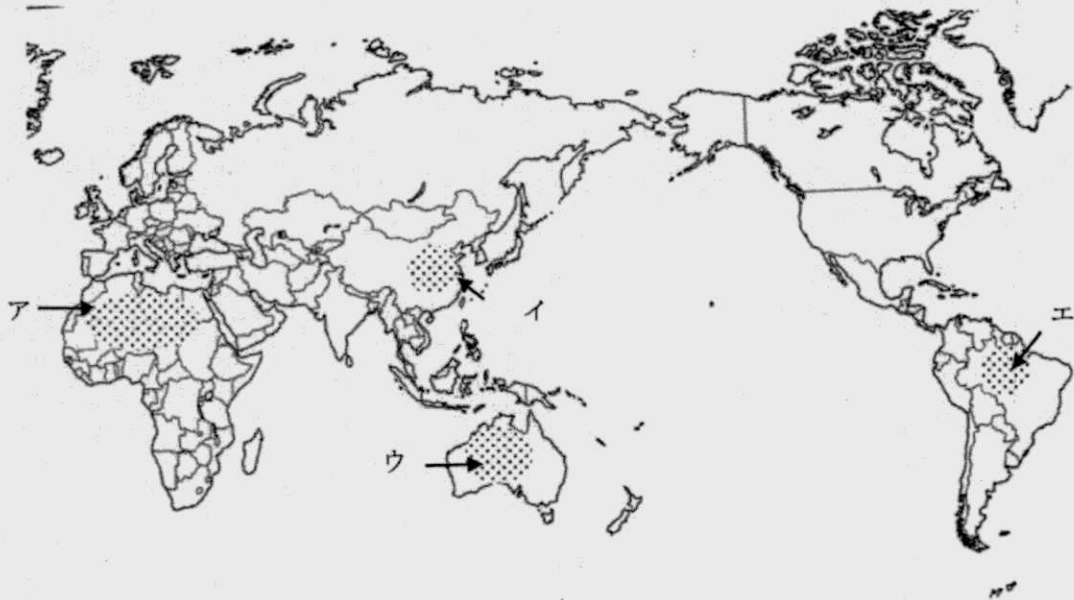
- (1) 正直になって
- (2) 正直者なので
- (3) 怒り出して
- (4) 本気にして
- (5) 不審に思っ

No. 25 本文の内容に合致するものとして、最も適当なものはどれか。

- (1) 一生暮らしてゆけるだけの財産をつくった大阪の男が再び江戸に行った。
- (2) 近所の男が悠々と暮らしていた大阪の男にお金を借りにやってきた。
- (3) 大阪の男は、自分は江戸でお金を拾って儲けたことを近所の男に教えた。
- (4) 紹介状をもった男は、10日ほど、宿に泊まりながら江戸に向かった。
- (5) 大阪の男は道中の小遣いを真正直な近所の男に与えた。

[社 会]

No.1 次のア～エのうち、砂漠が広がっている地域の組合せとして、正しいものはどれか。



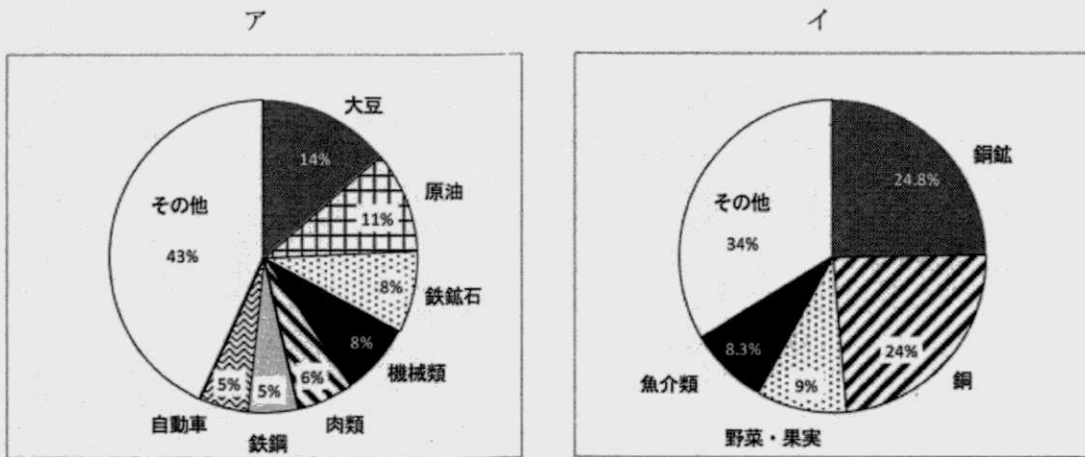
- (1) ア イ
- (2) ア ウ
- (3) イ ウ
- (4) イ エ
- (5) ウ エ

No.2 次のア～ウの地域で、それぞれ伝統的に食べられてきた穀物の組合せとして、正しいものはどれか。



- | ア | イ | ウ |
|------------|--------|--------|
| (1) トウモロコシ | 米 | 小麦 |
| (2) トウモロコシ | 小麦 | 米 |
| (3) 小麦 | 米 | トウモロコシ |
| (4) 小麦 | トウモロコシ | 米 |
| (5) 米 | 小麦 | トウモロコシ |

No.3 次のグラフは、南アメリカ州にある国の2018年の輸出品目である。ア、イに該当する国の組合せとして、正しいものはどれか。



- | ア | イ |
|-----------|--------|
| (1) ベネズエラ | ブラジル |
| (2) ベネズエラ | チリ |
| (3) チリ | ブラジル |
| (4) ブラジル | アルゼンチン |
| (5) ブラジル | チリ |

No.4 空欄ア～エに当てはまる語句の組合せとして、正しいものはどれか。

オーストラリアは、18世紀後半に(ア)の植民地となった後、主に(ア)からの移民によって開拓が進められたが、1970年代初めまでは白人以外の移民を厳しく制限する(イ)がとられていた。その後、アジア各地からの移民が増加したこともあり、さまざまな文化を互いに尊重し合う多文化社会をつくりあげた。先住民である(ウ)の社会的・経済的地位の向上や伝統文化の尊重などの取り組みもなされている。オーストラリア大陸の中央に位置する(エ)は(ウ)の聖地として知られる。

	ア	イ	ウ	エ
(1)	イギリス	白豪主義	アボリジニ	ウルル(エアーズロック)
(2)	イギリス	アパルトヘイト	アボリジニ	マチュピチュ
(3)	イギリス	白豪主義	マオリ	ウルル(エアーズロック)
(4)	アメリカ	アパルトヘイト	アボリジニ	ウルル(エアーズロック)
(5)	アメリカ	白豪主義	マオリ	マチュピチュ

No.5 空欄ア～エに当てはまる語句の組合せとして、正しいものはどれか。

日本はユーラシア大陸の東に約3000kmにわたって弓のような形で細長く連なった島国で、国土面積は約(ア)である。領海の外側には排他的経済水域が設けられており、日本の最も南に位置する(イ)は波の浸食から守るために護岸工事がされている。現在の日本の領土は、1951年に締結されたサンフランシスコ平和条約によって定められた。竹島や尖閣諸島は日本固有の領土であるが、竹島は(ウ)が、尖閣諸島は(エ)が領有権を主張している。

	ア	イ	ウ	エ
(1)	68万km ²	与那国島	ロシア	韓国
(2)	45万km ²	沖ノ鳥島	中国	ロシア
(3)	45万km ²	与那国島	韓国	中国
(4)	38万km ²	沖ノ鳥島	韓国	中国
(5)	38万km ²	与那国島	中国	ロシア

No. 6 古墳時代に関する記述として、正しいものはどれか。

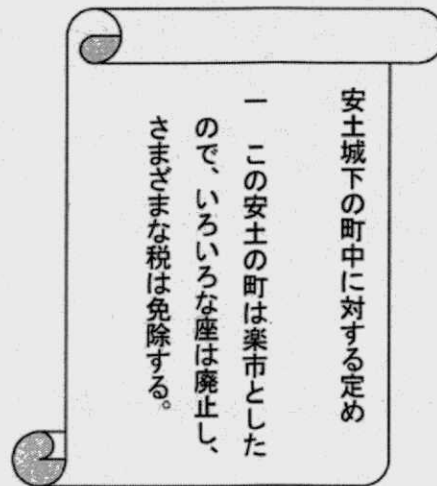
- (1) 表面に縄目のような文様がつけられた厚手で、低温で焼かれた黒褐色の土器が用いられ、人が死ぬと埋葬が行われた。
- (2) 稲作が伝わり、高床倉庫に収穫した稲を収めるようになり、有力者が富を蓄積し、人々を従え、小さな国々ができていった。
- (3) 大和政権の王が有力豪族を従え、大王とよばれるようになり、朝鮮半島から移り住んだ渡来人が漢字や儒学、仏教を伝えた。
- (4) シルクロードを通して西アジアやインドから唐にもたらされた宝物が、遣唐使によって日本に持ちこまれ、古墳の石室に納められた。
- (5) 役職の多くを独占した藤原道長とその子頼通の時代に摂関政治が最盛期となり、かな文字で書かれた文学が登場した。

No. 7 次の文章で説明されている人物として、正しいものはどれか。

1185年に国ごとに軍事・警察を担当する守護と、荘園や公領ごとに現地を管理・支配する地頭を置くことを朝廷に認めさせて、1192年に征夷大將軍に任命された。

- (1) 平清盛
- (2) 源頼朝
- (3) 北条泰時
- (4) 織田信長
- (5) 豊臣秀吉

No. 8 空欄ア～ウに当てはまる語句の組合せとして、正しいものはどれか。



上記の資料は、(ア)が出したもので、安土では市の税を免除し、座を廃止することで商工業者に(イ)を行わせようとした。加えて、通行料を取り、流通の妨げになっていた(ウ)も廃止した。

	ア	イ	ウ
(1)	豊臣秀吉	自由な活動	五街道
(2)	豊臣秀吉	独占的な活動	関所
(3)	武田信玄	自由な活動	関所
(4)	織田信長	独占的な活動	五街道
(5)	織田信長	自由な活動	関所

No. 9 江戸時代に関する記述として、正しいものはどれか。

- (1) 大名が許可なく城を修理したり、無断で縁組をしたりすることを禁止した。
- (2) 主要な金山や銀山を支配することができず、中国から輸入した銭が流通した。
- (3) 幕府は御成敗式目という法律を定め、天皇の役割や朝廷の運営方針を定めた。
- (4) 幕府の政治は老中を中心に行われ、臨時に老中を補佐する役職として若年寄が任命された。
- (5) 関ヶ原の戦いのころから徳川氏に従うようになった外様大名は、江戸近郊に配置された。

No. 10 空欄ア、イに当てはまる語句の組合せとして、正しいものはどれか。

明治政府は、1868年3月、広く会議を開いて全ての政治を人々の話し合いによって決めるなどの新しい政治方針として（ア）を定めた。また、1869年には、藩主に土地と人民を政府に返上させる（イ）を実施した。

- | ア | イ |
|--------------|------|
| (1) 五箇条の御誓文 | 廃藩置県 |
| (2) 王政復古の大号令 | 地租改正 |
| (3) 五榜の掲示 | 版籍奉還 |
| (4) 王政復古の大号令 | 廃藩置県 |
| (5) 五箇条の御誓文 | 版籍奉還 |

No. 11 「平民宰相」とよばれ、本格的な政党内閣を率いた人物として、正しいものはどれか。

- (1) 加藤高明
- (2) 桂太郎
- (3) 西園寺公望
- (4) 美濃部達吉
- (5) 原敬

No. 12 空欄ア、イに当てはまる語句の組合せとして、正しいものはどれか。

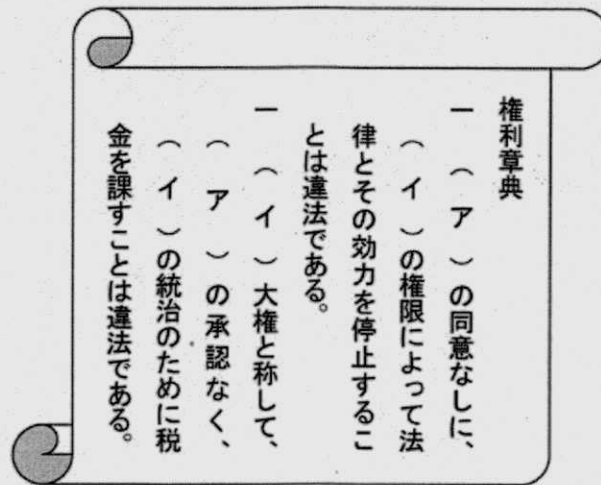
第二次世界大戦後の日本では、民主化政策の一環として（ア）が実施され、地主が持つ小作地を政府が買い上げて、小作人に安く売りわたした結果、多くの（イ）が生まれた。

- | ア | イ |
|----------|-----|
| (1) 班田収授 | 自作農 |
| (2) 地租改正 | 小作農 |
| (3) 地租改正 | 自作農 |
| (4) 農地改革 | 小作農 |
| (5) 農地改革 | 自作農 |

No. 13 1956年に鳩山一郎内閣によって調印されたものとして、正しいものはどれか。

- (1) 日米安全保障条約
- (2) 日ソ共同宣言
- (3) サンフランシスコ平和条約
- (4) 日中平和友好条約
- (5) 日中共同声明

No. 14 空欄ア～エに当てはまる語句の組合せとして、正しいものはどれか。



上記の資料は「権利章典」で、イギリスで（ウ）世紀に制定されたものであり、これは現在でもイギリス憲法の一部として受け継がれている。この「権利章典」の制定により、イギリスでは（エ）が始まった。

	ア	イ	ウ	エ
(1)	国王	議会	18	立憲君主制と議会政治
(2)	国王	議会	17	国王の絶対王政
(3)	議会	国王	16	国王の絶対王政
(4)	議会	国王	17	立憲君主制と議会政治
(5)	議会	国王	18	大統領制と議会政治

No. 15 1949年に西側諸国の軍事同盟として結成されたものとして、正しいものはどれか。

- (1) ワルシャワ条約機構
- (2) 北大西洋条約機構
- (3) 三国同盟
- (4) 三国協商
- (5) コミンフォルム

No. 16 社会権に関する記述として、正しいものはどれか。

- (1) 人間らしい豊かな生活を保障しようとする社会権が確立したのはフランス人権宣言においてである。
- (2) 社会権の中でも基本的な権利が、「健康で文化的な最低限度の生活を営む権利」と日本国憲法に規定されている幸福追求権である。
- (3) 人間として最低限度の生活さえ営めなくなった人々には、日本国憲法に基づいた生活保護法によって、必要な費用が支給される。
- (4) 日本国憲法は、すべての子どもが学校教育を受けられるように、義務教育も含めたすべての教育を無償と定めている。
- (5) 労働基本権は、労働者が団結して行動するために労働組合を結成する団結権、および要求を実現するためにストライキ等を行う団体行動権の二つからなる。

No. 17 選挙制度に関する記述として、正しいものはどれか。

- (1) 日本では、一定の年齢以上のすべての国民が選挙権を有する平等選挙の原則が日本国憲法で保障されている。
- (2) かつては納税額などで選挙権が制限されていたが、現在の選挙は、普通選挙、平等選挙、直接選挙、公開選挙の4原則の下で行われている。
- (3) 比例代表制では、最も多くの票を集めた政党が得票率以上に多数の議席を獲得して、議会で物事を決めやすくなる特徴がある。
- (4) 落選した候補者の得票を死票とよぶことがあるが、これは小選挙区制で多く、大選挙区制では少なくなる傾向にある。
- (5) 参議院議員の選挙は、小選挙区制と全国を11のブロックに分けて行う比例代表制を組合せた小選挙区比例代表並立制が採用されている。

No. 18 空欄ア、イに当てはまる語句の組合せとして、正しいものはどれか。

国際連合には総会、安全保障理事会(安保理)、国際司法裁判所、事務局などの主な機関が置かれ、本部は(ア)にある。安全保障理事会は、アメリカ、ロシア、イギリス、(イ)、中国の常任理事国5カ国と、任期2年の非常任理事国10カ国で構成される。

- | | ア | イ |
|-----|--------|------|
| (1) | ニューヨーク | フランス |
| (2) | ジュネーブ | ドイツ |
| (3) | ハーグ | フランス |
| (4) | ニューヨーク | イタリア |
| (5) | ハーグ | ドイツ |

No. 19 日本国憲法において、衆議院の優越が認められているものとして、正しいものはどれか。

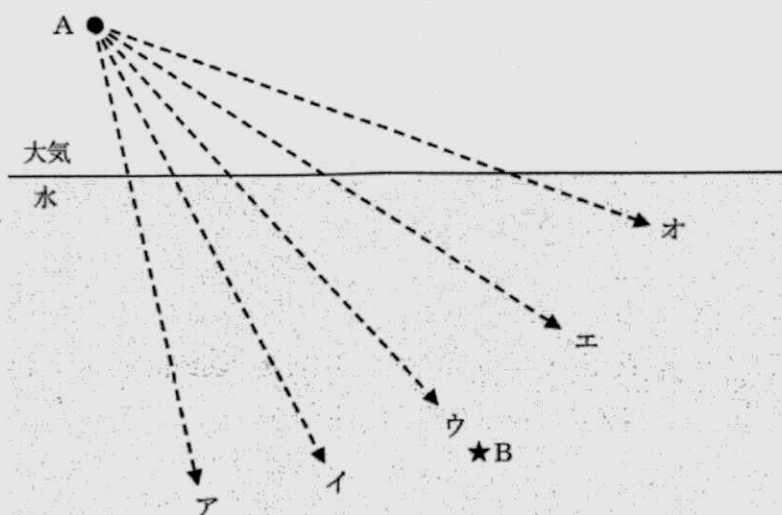
- (1) 国会の召集
- (2) 国務大臣の任命
- (3) 内閣総理大臣の指名
- (4) 弾劾裁判所の設置
- (5) 最高裁判所の長の任命

No. 20 消費者の権利に関する記述として、正しいものはどれか。

- (1) 消費者の四つの権利は、アメリカのニクソン大統領が提唱したもので、安全を求める権利、知らされる権利、選択する権利、意見を反映させる権利からなる。
- (2) 地方公共団体には、消費者からの相談を受け、情報提供などを行う消費生活センターが設置されている。
- (3) クーリングオフ制度とは、商品の購入後いつでも消費者側から無条件で契約を解除できる制度である。
- (4) 政府の様々な省庁が行っていた消費者政策を一元的に行うために、2009年に消費者省が新たに設置された。
- (5) 1968年に制定された消費者基本法は、2004年に改正されて消費者保護基本法となり、消費者の権利が明確に規定された。

[理 科]

No.1 図のように、点Aの位置から水中の★印の位置にある物体Bを見たとき、物体Bが見える方向として、次のうち正しいものはどれか。



- (1) ア
- (2) イ
- (3) ウ
- (4) エ
- (5) オ

No.2 力に関する次の文中において、いずれの空欄にもあてはまらない語句はどれか。

1つの物体にはたらくいくつかの力を、同じはたらきをする1つの力におきかえることを力の といい、物体にはたらく1つの力を同じはたらきをするいくつかの力におきかえることを力の という。また、一直線上で反対向きにはたらく2力を合成すると、合力の大きさは2力の大きさの となる。角度をもってはたらく2力の合力は、その2力を表す矢印を2辺とする の対角線で表される。

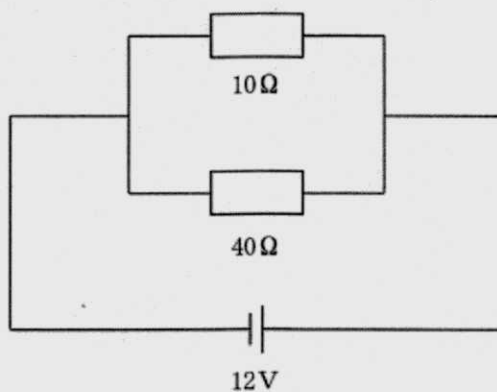
- (1) 和
- (2) 平行四辺形
- (3) 分解
- (4) 差
- (5) 合成

No.3 次の記述のうち、コイルに棒磁石のS極を近づけたときと、同じ向きに電流がコイルに流れるもののみをすべてあげているのはどれか。

- ア コイルから棒磁石のN極を遠ざけたとき。
- イ 棒磁石のS極にコイルを近づけたとき。
- ウ コイルから棒磁石のS極を遠ざけたとき。
- エ 棒磁石のS極をコイルの近くに置いて、静止させたままにしているとき。

- (1) エ
- (2) ア、イ
- (3) ア、ウ
- (4) ウ、エ
- (5) ア、イ、エ

No.4 図のような電気回路に電圧をかけると電流が流れた。電源電圧が12Vであるとき、この電気回路の電力として、次のうち正しいものはどれか。



- (1) 12 W
- (2) 15 W
- (3) 18 W
- (4) 20 W
- (5) 24 W

- No. 5 ある物体が、A地点を出発したのち、B、C地点を順に通ってD地点に到達した。表は、A地点から各地点までの移動距離と、A地点を出発してから各地点に到達するまでにかかった時間をまとめたものである。2地点間の平均の速さについて、最も速かったのは次のうちのどの区間か。

	移動距離(m)	時間(秒)
B地点	80	25
C地点	120	45
D地点	180	60

- (1) AB間
- (2) AC間
- (3) BC間
- (4) BD間
- (5) CD間

- No. 6 状態変化に関する次の文中の空欄ア～エにあてはまる語句の組合せとして正しいものはどれか。

一般に、物質が液体から固体になると、ア ため密度が イ が、水は例外で、体積がおおよそ ウ 倍になる。状態変化では、つねに エ は変わらない。

- | | ア | イ | ウ | エ |
|-----------------------|---|-------|-----|------|
| (1) 体積が大きくなるが質量が変わらない | | 小さくなる | 0.9 | 粒子の数 |
| (2) 体積が小さくなるが質量が変わらない | | 大きくなる | 1.1 | 粒子の数 |
| (3) 質量も体積も変わらない | | 変わらない | 0.9 | 質量 |
| (4) 質量が大きくなるが体積が変わらない | | 大きくなる | 1.1 | 体積 |
| (5) 質量が小さくなるが体積が変わらない | | 小さくなる | 0.9 | 体積 |

- No. 7 ミヨウバンの水溶液が500g入ったビーカーがある。この水溶液を熱して水を蒸発させていくと、あるところで飽和水溶液になった。このとき、飽和水溶液の質量が280gであったとき、ビーカーに入っていた、もとの水溶液のパーセント濃度として正しいものはどれか。ただし、ミヨウバンの溶解度は40gであるものとする。

- (1) 16%
- (2) 18%
- (3) 20%
- (4) 22%
- (5) 24%

No. 8 表は、周期表の一部である。周期表に関する次の文中の空欄に当てはまる語句の組み合わせとして、正しいものはどれか。

H							He
Li	Be	B	C	N	O	F	Ne
Na	Mg	Al	Si	P	S	Cl	Ar

周期表は、元素を原子番号の順に並べた表である。たとえば、ア の元素であるアルミニウムの原子番号は イ である。また、周期表の ウ には化学的な性質のよく似た元素が並んでいる。

- | | ア | イ | ウ |
|-----|-----|----|-----|
| (1) | 非金属 | 13 | 横の行 |
| (2) | 非金属 | 18 | 縦の列 |
| (3) | 金属 | 13 | 横の行 |
| (4) | 金属 | 13 | 縦の列 |
| (5) | 金属 | 18 | 横の行 |

No. 9 化学反応 $2\text{H}_2\text{O}_2 \rightarrow 2\text{H}_2\text{O} + \text{O}_2$ について、次のア～エの記述のうち、正しいもののみをすべてあげているものはどれか。

- ア 化学反応式の係数は、反応に関係する H_2O_2 、 H_2O 、 O_2 の質量の比 (2:2:1) を表している。
- イ 反応に関係する H_2O_2 の質量と、反応に関係する H_2O と O_2 の質量の和は必ず等しい。
- ウ 反応に関係する H_2O_2 の分子の数と H_2O の分子の数は等しい。
- エ 化学反応により、物質の種類は変わるが、原子の数は変わらない。

- (1) イ
- (2) エ
- (3) ア、ウ
- (4) ア、イ、エ
- (5) イ、ウ、エ

No. 10 原子の構造やイオンに関する記述として、次のうち正しいものはどれか。

- (1) 原子は、プラスの電気をもつ中性子と陽子、マイナスの電気をもつ電子からできている。
- (2) 陽子と電子と中性子の数は、元素によって決まっている。
- (3) イオンではない原子では、原子核の中の電子の数と陽子の数が等しい。
- (4) 原子が電子を失うと陽イオンになり、原子が電子を受けると陰イオンになる。
- (5) 水酸化物イオンや硫化物イオンは、複数の原子からできた陰イオンである。

No. 11 双子葉類、単子葉類に関する記述として、次のうち正しいものはどれか。

- (1) 単子葉類は裸子植物に属し、子葉が1枚である。
- (2) ひげ根は、双子葉類の根にも単子葉類の根にもあり、根の先端近くにある小さな毛のようなものである。
- (3) アブラナは双子葉類、イネは単子葉類である。
- (4) 双子葉類の花弁は1枚1枚離れており、単子葉類の花弁はもとがくっついている。
- (5) 単子葉類に見られる葉脈を網状脈、双子葉類に見られる葉脈を平行脈という。

No. 12 脊椎動物には、えらで呼吸する動物と肺で呼吸する動物がある。また、外界の温度により体温が変化する動物と変化する動物がある。次のア、イの特徴をもつ動物の組み合わせとして、正しいものはどれか。

ア 肺で呼吸を行う。

イ 外界の温度により体温が変化する。

- | ア | イ |
|-------------|---------|
| (1) ヤモリ | サンショウウオ |
| (2) ワニ | ハト |
| (3) スズメ | イルカ |
| (4) タツノオトシゴ | カメ |
| (5) メダカ | ペンギン |

No. 13 植物の細胞に関する次の文中において、ア～エのいずれの空欄にも当てはまらない語句はどれか。

植物の細胞を観察すると、どの細胞にも染色液でよく染まる **ア** が1つあり、そのまわりにある細胞質には葉緑体や **イ** などのつくりが見られ、細胞質のいちばん外側には **ウ** がある。

ウ のさらに外側にある厚い仕切りは **エ** といわれ、細胞を保護し植物の体の形を保つのに役立っている。

- (1) 液胞
- (2) 細胞壁
- (3) 核
- (4) 気孔
- (5) 細胞膜

No. 14 植物の、卵細胞、体細胞、種子の胚の細胞の核1個にふくまれる染色体の数の比として、次のうち正しいものはどれか。

- (1) 1:2:1
- (2) 1:2:2
- (3) 1:2:4
- (4) 1:4:2
- (5) 2:2:1

No. 15 ある植物の個体Pと個体Qをかけ合わせて、子を1000個つくったところ、すべて同じ色の花が出現した。このとき、次のア～エの個体Pの遺伝子と個体Qの遺伝子の組み合わせのうち、可能性のあるもののみをすべてあげているものはどれか。ただし、花の色の顕性（優性）形質を現す遺伝子をA、潜性（劣性）形質を現す遺伝子をaとする。

	個体P	個体Q
ア	AA	Aa
イ	AA	aa
ウ	Aa	Aa
エ	aa	aa

- (1) ウ
- (2) ア、イ
- (3) イ、エ
- (4) ウ、エ
- (5) ア、イ、エ

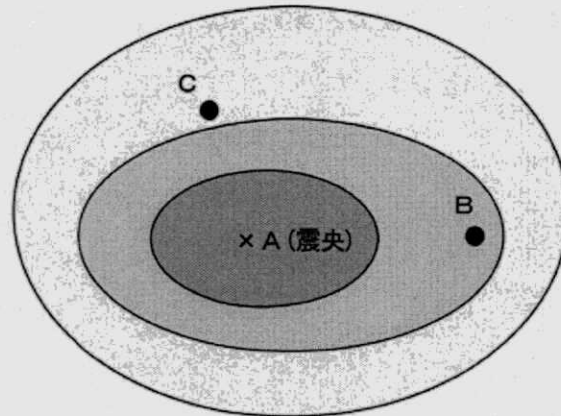
No. 16 火成岩は、そのでき方によって次のア、イの特徴をもつものに大別される。ア、イの分類に属する火成岩の組み合わせとして、正しいものはどれか。

ア 地下深いところでマグマがゆっくり冷やされて鉱物が成長し、そのマグマが地表付近に上昇することにより急に冷やされ、すでにできていた鉱物をとり囲むように、小さな鉱物やガラス質の部分ができる。

イ 地下深くのマグマが、何十万年もかけてゆっくり冷え固まり、肉眼で見分けられるくらいの大きさにじゅうぶんに成長した、いくつかの鉱物の組み合わせが見られる。

	ア	イ
(1)	花こう岩	せん緑岩
(2)	花こう岩	斑れい岩
(3)	安山岩	斑れい岩
(4)	安山岩	流紋岩
(5)	玄武岩	流紋岩

No. 17 図は、ある地震の震央と震度のようすを表したものである。同じ震度の場所を同心円状に線で結んでおり、A～Cは観測地点を表す。次のうち最も不適切なものはどれか。



- (1) 震源は、A地点の真下の地中にある。
- (2) C地点よりB地点の方が、初期微動継続時間が長い。
- (3) C地点よりもB地点の方が、揺れが大きい。
- (4) この地震よりマグニチュードが大きい地震では、同心円がより大きくなる。
- (5) 震源から遠いところほど、震度は小さくなる。

No. 18 次の文において、いずれの空欄にもあてはまらない語句はどれか。

離れた場所であっても、示準化石から同じ においてできた地層を推測することができる。火山灰の特徴は、火山や噴火 によって異なる。また、火山灰は かつほぼ同じ において堆積するため、噴火した がわかれば、火山灰の層を として利用することができる。

- (1) 環境
- (2) 時期
- (3) 鍵層
- (4) 時代
- (5) 広範囲

No. 19 季節風に関する次の文中の空欄にあてはまる語句の組合せとして、正しいものはどれか。

季節によって陸や海が太陽から受ける **ア** が変化することにより、日本では季節風がふく。冬になると、大陸は海洋より冷えるため、シベリア付近に大規模な冷たい大気のかたまりができ、地表付近が **イ** になる。その結果、日本の地表付近では **ウ** に向かって季節風が吹く。このようにして、日本では、夏と冬で地表付近に **エ** の異なる季節風がふく。

	ア	イ	ウ	エ
(1)	光の量	高気圧	太平洋側から日本海側	湿り気
(2)	光の量	高気圧	日本海側から太平洋側	風向
(3)	光の量	低気圧	太平洋側から日本海側	風向
(4)	紫外線の量	高気圧	太平洋側から日本海側	風向
(5)	紫外線の量	低気圧	日本海側から太平洋側	湿り気

No. 20 寒冷前線付近によく現れる雲として、次のうち正しいものはどれか。

- (1) 高層雲
- (2) 高積雲
- (3) 積乱雲
- (4) 乱層雲
- (5) 巻層雲