

5. 4. 22 (土)

# 試 験 問 題

## [一 般 教 養]

問 題 数 その1 26題

その2 34題

試験時間 3時間

解 答 数 その1のNo.1～No.19については、随意に9問を選び解答、  
それ以外（その1のNo.20以降及びその2）は全問解答。

### 1 受 験 心 得

- (1) 指示があるまで開いてはいけません。
- (2) 示された解答数以上解答した場合は、1問につき正答1問が減じられます。
- (3) 問題の内容に関する質問にはいっさい回答しません。
- (4) 試験時間中はすべて係員の指示に従ってください。
- (5) 計算等は余白を利用してください。計算機、定規、分度器、コンパス等の使用は認めません。
- (6) 携帯電話等の電源を切り、カバン等にしまってください。
- (7) 試験終了後、試験問題及び解答用紙は、机の上に置き退席してください。
- (8) 試験問題の持ち帰りは出来ません。

### 2 記 入 要 領

☆ 解答用紙の注意事項をよく読んで次の要領で記入してください。

- (1) 解答用紙の記入は鉛筆又はシャープペンシル（HB以上の濃さのもの）を使用してください。
- (2) 「地本名」は受験番号の県名等に「地本」と付して記入してください。（例：東京地本）
- (3) 「地本コード」欄は対応するマーク欄を塗りつぶしてください。
- (4) 「受験番号」欄は上部に受験番号を記入し、対応するマーク欄を塗りつぶしてください。
- (5) 「部内外区分」欄は該当するマーク欄を塗りつぶしてください。
- (6) 「大学別専攻区分」欄は該当するマーク欄を塗りつぶしてください。  
院卒者試験の受験者は「その他」欄を塗りつぶしてください。
- (7) 「希望区分」欄は希望する試験区分を選択し欄内上部に記入し、対応するマーク欄を塗りつぶしてください。

## 〔その 1〕

(No.1～No.19については9問解答)  
(No.20～No.26は全問解答)

No.1 徳川将軍に関する記述として、最も妥当なものはどれか。

- (1) 三代将軍家光は、武家諸法度をあらため参勤交代を制度化し、大名の妻子を江戸に住ませた。
- (2) 五代将軍綱吉は、柳沢吉保を側用人に任じて勘定吟味役の設置や代官の肅正などの政策を打ち出したが、吉保暗殺後は堀田正俊を大老として登用した。
- (3) 六代将軍家宣は、金銀の流出を防ぐために海舶互市新例を出して長崎貿易の額を制限した。
- (4) 八代将軍吉宗は、キリスト教関係の漢訳洋書の輸入も認め、野呂元丈・青木昆陽にオランダ語の習得を命じた。
- (5) 十五代将軍慶喜は、イギリスの援助のもとに軍制の改革をするなど大胆な幕政の建て直しに着手した。

No.2 文明開化に関する記述として、最も妥当なものはどれか。

- (1) 西洋近代思想が流行し、福沢諭吉の『西国立志編』が新思想の啓蒙書として読まれた。
- (2) 生活様式や風俗の西洋化が進むと、散切り頭が流行し牛鍋を食べる習慣もひろまった。
- (3) 王政復古による祭政一致の立場から神仏習合を認め、神道を国教とする方針を示した。
- (4) 文部省は国民皆学を理念とし、イギリスの制度にならった統一的な学制が公布された。
- (5) 西洋諸国の例にならって暦法を改め、旧暦の太陰暦を廃止して太陰太陽暦を採用した。

No.3 古代オリエント世界に関する記述として、最も妥当なものはどれか。

- (1) 古代オリエント世界では、大河の治水・灌漑をおこなう必要があったため、奴隷制がその経済的基盤ではあったが、専制王権がなく、独立した自由な市民たちの共同体が数多く生まれた。
- (2) アッカド人は、ウル・ウルクなどの都市国家を形成し、高度な文化を繁栄させたが、あいつぐ戦争で国力が弱まり、シュメール人によって征服された。
- (3) エジプトでは象形文字の神聖文字(ヒエログリフ)が考案され、パピルスとよばれる一種の紙にはこれを簡略化したものが用いられた。
- (4) バビロン第1王朝(古バビロニア王国)の王であったアメンホテプ4世はメソポタミア全土を支配し、ハンムラビ法典を制定した。
- (5) メソポタミアでは、十進法や、うるう年を含む太陽暦の使用など、天文・暦法・数学・農学をはじめとする実用的な学問が発達した。

No.4 ピューリタン革命に関する記述の、A～Dに当てはまる語句の組合せとして、最も妥当なものはどれか。

エリザベス1世の死後、スコットランドの（A）がイギリス国王となった。（A）は（B）をとなえて、特権商人を増やし議会を無視した。次の（C）も同様の政治をおこなったので、1628年、議会は（D）を提出して議会の同意なしに課税しないことや正当な理由なしに逮捕しないことを要求したが、（C）はこれを守らず翌年議会を解散し、以後11年間議会をひらかなかつた。

	A	B	C	D
(1)	ジェームズ1世	王政復古	チャールズ1世	権利の請願
(2)	ジェームズ1世	王政復古	チャールズ1世	権利の章典
(3)	ジェームズ1世	王権神授説	チャールズ1世	権利の請願
(4)	チャールズ1世	王権神授説	ジェームズ1世	権利の章典
(5)	チャールズ1世	王権神授説	ジェームズ1世	権利の請願

No.5 我が国の県に関する記述として、最も妥当なものはどれか。

- (1) 太平洋に面している岩手県には、男鹿半島付近を中心に広がるリアス式海岸があり、ワカメの養殖が盛んである。
- (2) 長野県と隣接し浅間山が県境にある栃木県では、嬭恋村のキャベツなど高原野菜の栽培が盛んである。
- (3) 日本海に面している石川県では、今日も輪島塗や伊万里焼などの伝統工芸が産業として営まれている。
- (4) 瀬戸内海に面している岡山県には多くの島があり、そのひとつの淡路島では温暖な気候を利用して草花のハウス栽培が発達している。
- (5) 沖縄県は種子島、奄美大島などからなる南西諸島に含まれており、一年中暖かい自然環境は多種多様な動植物を育てている。

No.6 アフリカの自然環境に関する記述として、最も妥当なものはどれか。

- (1) 大陸は大部分が古期造山帯であり、平均高度は約700メートルと高く、台地となっている。
- (2) 北部一帯に広がるサハラ砂漠は世界最大の砂漠で、その面積はアメリカ合衆国よりも広い。
- (3) 北東部を貫流するナイル川は、青ナイルとよばれるヴィクトリア湖付近を源流としている。
- (4) アフリカ大地溝帯は東部地溝帯と西部地溝帯の2列からなり、現在も少しずつ裂けている。
- (5) 赤道直下にあるニジェール盆地には、ニジェール川流域を中心に熱帯雨林が広がっている。

No.7 古代ギリシアの自然哲学に関する記述の、A～Cに当てはまる語句の組合せとして、最も妥当なものはどれか。

古代ギリシアの自然哲学は、総合的な世界観を提示するグローバルな哲学としての性格を有していた。自然哲学者のうち、( A )が自然の原理を水という質料的なものに求めたのに対して、( B )は後に近代科学形成の一支柱ともなる機械論的な原子論を提唱した。一方、( C )は弟子たちとともに教団を形成して魂の浄化を目指したが、彼らの数学論、宇宙論は教団の宗教儀式に用いられた奏楽に由来するものとされている。

- | A          | B      | C      |
|------------|--------|--------|
| (1) デモクリトス | タレス    | ピュタゴラス |
| (2) タレス    | デモクリトス | ピュタゴラス |
| (3) ピュタゴラス | デモクリトス | タレス    |
| (4) デモクリトス | ピュタゴラス | タレス    |
| (5) タレス    | ピュタゴラス | デモクリトス |

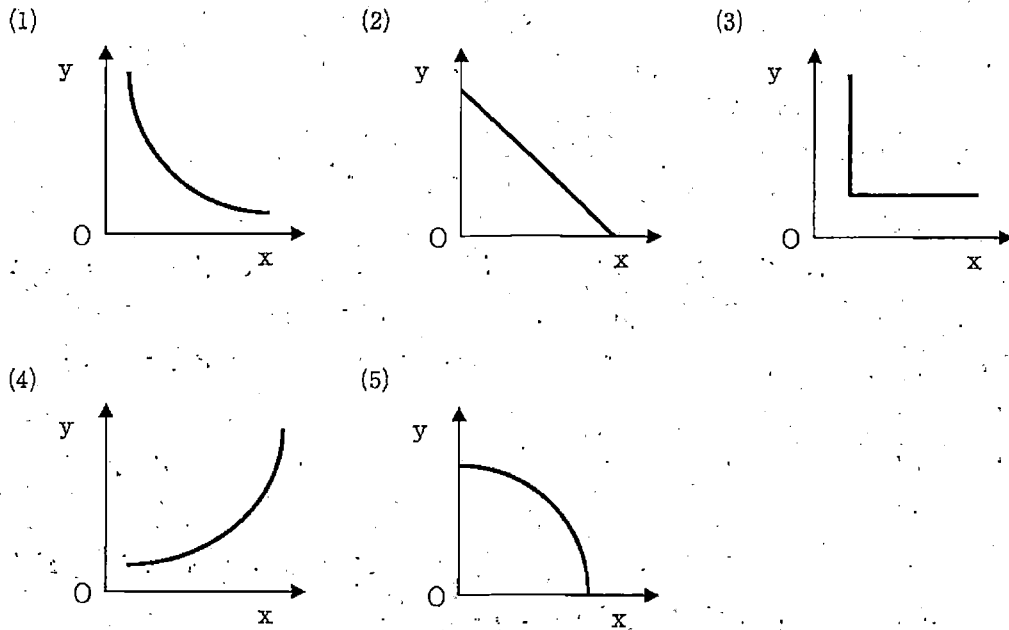
No.8 我が国の地方自治に関する記述として、最も妥当なものはどれか。

- (1) 地方自治の本旨は、中央政府から独立した団体を作るという「住民自治」と、その団体に住民が参加し自治を行うという「団体自治」の二つから成り立っている。
- (2) 地方公共団体の議会は、審議を慎重にし、住民のさまざまな意見を反映するために、国会と同様二院制を採用している。
- (3) 地方公共団体は法律の範囲内で条例を制定することができるが、違反行為に対する罰則を設けることはできない。
- (4) 地域の重要問題に関して、住民の直接の意見表明が必要であるという観点から、住民投票が実施されることがあるが、この結果には法的拘束力はない。
- (5) 地方公共団体が行う事務には、自治体が主体的に行う自治事務と、国が実施方法まで指示できる機関委任事務がある。

No.9 人権の国際的保障に関する記述として、最も妥当なものはどれか。

- (1) 世界人権宣言は条約であり、法的拘束力を伴うものである。
- (2) 国際人権規約は、「経済的、社会的および文化的権利に関する国際規約」や「市民的政治的権利に関する国際規約」などがらなっている。
- (3) 児童（子ども）の権利条約は、20歳未満の子どもの人権を守ることを目的としている。
- (4) 女子差別撤廃条約は、日本で批准したものの、いまだ国内においてこれに対応した法律は制定されていない。
- (5) 難民の地位に関する条約を、日本はまだ批准していない。

No.10 ゴミなどのように消費量が少ないほど望ましい負の財  $x$  と、通常の財のように消費量が多ければ多いほど望ましい正の財  $y$  との間の無差別曲線の形状として、最も妥当なものはどれか。



No.11 近年の日本の外交に関する記述として、最も妥当なものはどれか。

- (1) 我が国は、法の支配に基づく「自由で開かれたインド太平洋」の実現に向けた取り組みを、考え方を共有する国々と連携しつつ戦略的に推進している。
- (2) 北朝鮮との間では、北京宣言に基づき、拉致、核、ミサイルといった諸懸案を包括的に解決し、国交の正常化を実現することに成功した。
- (3) 世界の保護主義的な動きに備え、環太平洋パートナーシップに関する包括的及び先進的な協定（TPP11協定）や地域的な包括的経済連携（RCEP）協定に加入することで、我が国は保護主義的な貿易を加速させている。
- (4) 我が国は、「日本人の健康を最優先とする」との考えの下、ユニバーサル・ヘルス・カバレッジ（UHC）を推進しており、新型コロナ収束に向け、自国を優先してワクチン、診断薬、治療薬の確保に取り組んでいる。
- (5) 2021年に英国で開催された国連気候変動枠組条約締約国会合（COP26）で、岸田首相は2030年までの期間を「我々の10年」と位置付け、2030年までにカーボンニュートラルを実現できるような取り組みを強力に推進している。

No.12 近年の我が国における労働事情に関する記述として、最も妥当なものはどれか。

- (1) 有期雇用労働者が通算5年を超えて働いた場合、希望すれば正社員となることができる。
- (2) すべての派遣労働者が同じ職場で働ける期間は一律3年であり、派遣会社が派遣労働者を無期雇用する場合でも同様である。
- (3) 企業が従業員に支払わなければならない最低限の賃金（時給）については、全国一律で決められている。
- (4) 「70歳現役社会」の実現に向け、70歳までの就業機会の確保が企業の法的義務となり、罰則規定も設けられた。
- (5) 正規雇用や非正規雇用といった雇用形態や性別、年齢、国籍にかかわらず、同じ業務や成果には同額の賃金を支払うという同一労働同一賃金の原則が法制化された。

No.13 2023年に我が国で開催される先進7か国首脳会議（G7サミット）の開催地として、正しいものはどれか。

- (1) 仙台市
- (2) 名古屋市
- (3) 広島市
- (4) 京都市
- (5) 福岡市

No.14  $3\cos^2 X + 5\cos X + \sin^2 X - 4 = 0$ を満たす $X$ の値として、正しいものはどれか。ただし、 $0^\circ \leq X \leq 180^\circ$ とする。

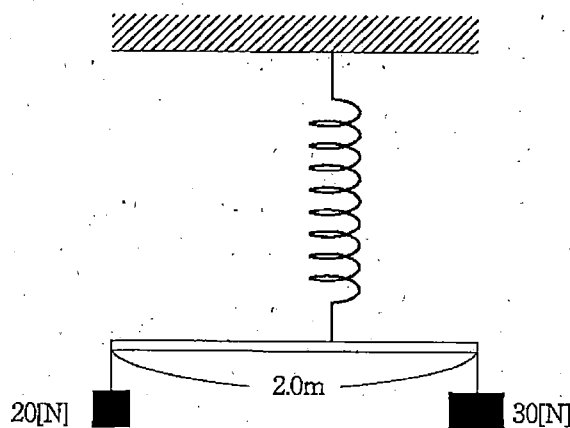
- (1)  $30^\circ$
- (2)  $60^\circ$
- (3)  $90^\circ$
- (4)  $120^\circ$
- (5)  $150^\circ$

No.15 1～75までの整数の和として、正しいものはどれか。

- (1) 2550
- (2) 2650
- (3) 2750
- (4) 2850
- (5) 2950

No.16 下図のように長さ2.0[m]の軽い棒の一方の端に重さ20[N]のおもりを、他方の端に重さ30[N]のおもりをつるし、棒がちょうど水平になる位置にばね定数 $2.5 \times 10^3$  [N/m]のつるまきばねをつけて、天井からつるした。すると、つるまきばねが自然の長さから $x$  [m]だけ伸びた状態でつりあい、静止した。このとき $x$ の値として、最も妥当なものはどれか。

- (1) 0.10
- (2) 0.20
- (3) 0.30
- (4) 0.40
- (5) 0.50



図

No17 次のA～Eに当てはまる数字・漢字の組合せとして、最も妥当なものはどれか。

水酸化バリウムは ( A ) 価の ( D ) 塩基である。

アンモニアは ( B ) 価の ( E ) 塩基である。

硫化水素は ( A ) 価の ( E ) 酸である。

リン酸は ( C ) 価の ( E ) 酸である。

硝酸は ( B ) 価の ( D ) 酸である。

	A	B	C	D	E
(1)	1	2	3	強	弱
(2)	1	3	2	弱	強
(3)	2	1	3	強	弱
(4)	2	3	1	弱	強
(5)	3	1	2	強	弱

No18 植物の分裂組織に関する記述の、A～Dに当てはまる語句の組合せとして、最も妥当なものはどれか。

植物の茎や根の先端部にある ( A ) では、( B ) を繰り返して細胞が増殖する。これらの細胞はどれも同じような形をしており、特に決まった働きをもっていない。このような細胞を ( C ) の細胞といい、何度も分裂を繰り返すうちに、少しずつ形やはたらきの異なる細胞ができてくる。また、維管束の内部、木部と師部のあいだに発達することがある ( D ) も、もっぱら細胞分裂をおこなう細胞からなる組織である。

	A	B	C	D
(1)	頂端分裂組織	体細胞分裂	未分化	形成層
(2)	頂端分裂組織	体細胞分裂	等割	海綿状組織
(3)	頂端分裂組織	減数分裂	未分化	形成層
(4)	さく状組織	減数分裂	等割	形成層
(5)	さく状組織	減数分裂	未分化	海綿状組織

No.19 地質時代に関する記述として、最も妥当なものはどれか。

- (1) 先カンブリア時代は、一切の生物が認められる以前の時代である。
- (2) 古生代は、生物の進化が著しい時代であり、魚類から、鳥類までの進歩をみている。
- (3) 中生代には、石炭紀が含まれ、この時代の植物が現在の化石燃料を支えている。
- (4) 新生代の中で、特に人類の発展があった約160万年前から現在までを、第三紀とよぶ。
- (5) 新生代は、約6500万年前から現在までの時代であり、ほ乳類の繁栄がみられる。

No.20 次の英文を和訳した場合、正しいものはどれか。

- (1) I thought you would know better than to believe such a story.  
あなたがそんな話を信じるほど愚かだとは思わなかった。
- (2) You cannot have called her yesterday.  
あなたは昨日、彼女に電話すべきではなかったのに。
- (3) This information is of no value to us.  
この情報は私たちには非常に価値がある。
- (4) He is not so much an actor as a singer.  
彼は歌手というよりはむしろ俳優である。
- (5) I cannot help crying when I hear the song.  
その歌を聴いても私は泣けない。

No.21 次の和文を英訳した場合、正しいものはどれか。

- (1) 彼に必要以上の話はするな。  
Don't tell him more than you can't help.
- (2) 彼女は母と同様に女優としては有名ではない。  
She is no less famous as an actress than her mother.
- (3) 日本では、大学受験者数が減少している。  
A number of university applicants is decreasing in Japan.
- (4) 私はパリでバッグを盗まれた。  
I had my bag stolen in Paris.
- (5) 出席者は皆、彼の発表に驚いた。  
The present were all surprised with his presentation.

No22 次の和文の意味になるように ( ) 内の語を並べ替えたとき、( ) 内で3番目と5番目  
にくる語の組合せとして、正しいものはどれか。

我々はごたごたした問題が起こってほしくない。

We ( there / to / not / be / do / want ) any trouble.

- |     | 3番目  | 5番目   |
|-----|------|-------|
| (1) | be   | want  |
| (2) | be   | do    |
| (3) | to   | there |
| (4) | want | be    |
| (5) | want | to    |

No23 次のうち、英文として正しいものはどれか。

- (1) At the moment the man is laying on the sofa.
- (2) The boy was made waiting outside the shop by his mother.
- (3) I saw a woman who I thought was a friend of my sister's.
- (4) We have just finished to clean our classroom.
- (5) I will drop in on his house on my way home.

No24 次の会話文のうち、Aの問いかけに対するBの返答として、適切でないものはどれか。

- (1) A : I didn't pass my driving test.  
B : Of course.
- (2) A : Will your team win the game?  
B : It depends.
- (3) A : The movie was so boring.  
B : I couldn't agree with you more.
- (4) A : How do you like your coffee?  
B : I like my coffee weak.
- (5) A : How much do I owe you for lunch?  
B : It's on me.

No25 次の英文の内容に合致するものとして、妥当なものはどれか。

著作権の関係のため、掲載できません。

dyslexia<sup>\*1</sup> 失読症      migraines<sup>\*2</sup> 片頭痛

- (1) 1984年に、サンフランシスコ州立大学の学生2人が研究室で新生児を発見した。
- (2) ジリアンは2016年に、かつて自分が発見された大学を卒業することができた。
- (3) ジリアンは18歳になるまで、自分が発見された経緯も両親の名前も知らなかった。
- (4) ジリアンが大学を卒業したとき、母親からフェイスブックにメッセージが届いた。
- (5) 父親から届いた手紙には、彼がジリアンを誇りに思っていることが書かれていた。

No.26 次の英文の内容に合致するものとして、妥当なものはどれか。

著作権の関係のため、掲載できません。

- (1) エドワード8世は、王になってわずか1年で王としての役責より恋人を選んだため、強制的に退位させられた唯一のイングランド国王である。
- (2) エドワード8世が王となったとき、すでにウォリス・シンプソンと交際していたが、ウォリスは2度の結婚歴があり、最初の夫とも2度目の夫とも離婚していた。
- (3) ウォリスは、イギリスの社交界では金や地位や社交界での成功にしか興味がない女性という評判だったが、アメリカの社交界では彼女の存在は知られていなかった。
- (4) 離婚を認めていないイングランド国教会の最高指導者であるエドワード8世が、離婚歴のあるウォリスと結婚できないのは明らかだった。
- (5) 当時、アメリカはイングランドを下流国家と見下していたため、イギリス国民はアメリカ人のウォリスを女王に戴きたいとは望んでいなかった。

## 〔その 2〕

No.1 次の文章の内容に合致するものはどれか。

為<sup>セバ</sup>レ<sup>セバ</sup>学<sup>ヲ</sup>日<sup>ニ</sup>益<sup>シ</sup>、為<sup>セバ</sup>レ<sup>セバ</sup>道<sup>ヲ</sup>日<sup>ニ</sup>損<sup>ズ</sup>。  
損<sup>ジテ</sup>之<sup>ヲ</sup>又<sup>シ</sup>損<sup>ジ</sup>、以<sup>テ</sup>至<sup>ル</sup>無<sup>ニ</sup>為<sup>ス</sup>。  
無<sup>ニシテ</sup>為<sup>シ</sup>而<sup>シテ</sup>無<sup>レ</sup>不<sup>ル</sup>為<sup>サ</sup>。  
取<sup>ルニハ</sup>二<sup>ニ</sup>天<sup>ヲ</sup>下<sup>ヲ</sup>、常<sup>ニ</sup>以<sup>テ</sup>無<sup>キヲ</sup>事<sup>トスルコト</sup>。  
及<sup>ビテハ</sup>二<sup>ニ</sup>其<sup>ノ</sup>有<sup>ルニ</sup>事<sup>トスルコト</sup>、不<sup>レ</sup>足<sup>ラ</sup>以<sup>テ</sup>取<sup>ルニ</sup>二<sup>ニ</sup>天<sup>ヲ</sup>下<sup>ヲ</sup>。

〔老子〕より

- (1) 学問をすると知識は日増しに増えていくが、道を修めることは続けても得られるものは少なく、なかなか成果が表れない。
- (2) 天下を取るには、常に必要以上の人為を用いないようにする。人為・人知を用いることがあつては、それは天下を取るに値しない。
- (3) 学びを積み重ねて無為の境地に到達できても、それで形として得られるものは無い。あえていうなら自らの安寧のみである。
- (4) 無為の境地となることで、天下を取ることができるという事は無く、学問を日に日に積み重ねていくことが天下取りへの近道である。
- (5) 学問で得た知識を失ってもまた学び、それを失ってもまた学び続けることで、無為の境地に至ることができる。

No.2 次の文の空欄A～Cに当てはまる語句の組合せとして、最も妥当なものはどれか。

著作権の関係のため、掲載できません。

(森田健司『江戸暮らしの内側』より)

- |     |       |        |          |
|-----|-------|--------|----------|
| (1) | A 合理的 | B 相互監視 | C 長屋から出る |
| (2) | A 先進的 | B 一致協力 | C 長屋を建てる |
| (3) | A 経済的 | B 秩序崩壊 | C 長屋で眠る  |
| (4) | A 排他的 | B 自由放任 | C 長屋に入る  |
| (5) | A 多目的 | B 厳重警戒 | C 長屋に住む  |

No.3 次の文の空欄A、Bに当てはまる文の組合せとして、最も妥当なものはどれか。

著作権の関係のため、掲載できません。

(縣秀彦『地球外生命は存在する！ 宇宙と生命誕生の謎』より)

- (1) A 太陽系の他惑星にかつて生命は存在したのか  
B 環境汚染から地球を守ることができるのか
- (2) A 小惑星の岩石から生命の痕跡を発見できるのか  
B 完全に自律する人工知能は作れるのか
- (3) A 宇宙人はすでに地球に来ているのか  
B 他の惑星で人間が生活できるのか
- (4) A 宇宙における生命の起源は  
B 人類は他の生命を探し出すことができるのか
- (5) A 宇宙の外側はどうなっているのか  
B 宇宙に進出した人類はどのように進化するのか

No.4 次の文章の内容に合致するものはどれか。

薩摩守のたまひけるは、「年ごろ申し承つてのち、おろかならぬ御ことに思ひ参らせ候へども、この二、三年は、京都の騒ぎ、国々の乱れ、しかしながら当家の身の上のことに候ふ間、疎略を存ぜずといへども、常に参り寄ることも候はず。君すでに都をいでさせ給ひぬ。一門の運命はや尽き候ひぬ。撰集のあるべき由承り候ひしかば、生涯の面目に、一首なりとも御恩をかうぶらうと存じて候ひしに、やがて世の乱れいできて、その沙汰なく候ふ条、ただ一身の嘆きと存じ候ふ。世静まり候ひなは、勅撰の御沙汰候はんずらん。これに候ふ巻き物のうちに、さりぬべきもの候はば、一首なりとも御恩をかうぶりて、草の陰にてもうれしと存じ候はば、遠き御守りでこそ候はんずれ。」とて、日ごろよみ置かれたる歌どもの中に、秀歌とおほしきを百余首書き集められたる巻き物を、今はとてうつ立たれけるとき、これを取つて持たれたりしが、鑑の引き合はせより取りいでて、俊成卿に奉る。

(『平家物語』より)

- (1) 薩摩の守は、源氏との戦いに敗れ、どうしようもなく辛い気持ちの和歌を俊成卿に詠んでほしいと願った。
- (2) 薩摩の守は、自分の詠んだ和歌の中から、一首だけでもよいので勅撰集に選んでほしいといひ、日頃詠みためていた歌を俊成卿に託した。
- (3) 薩摩の守は、歌の師である俊成卿に一首でもよいから和歌を詠んでもらいたいと思ひ、お願いに来た。
- (4) 薩摩の守は、平家一門の危機を救おうと、俊成卿によい方法はないか相談に来た。
- (5) 薩摩の守は、日頃から歌を詠みためており、戦地へ赴いてもこの歌を常に見て励みにしようと思っていた。

No.5 次の文章の内容に合致するものはどれか。

和泉式部、保昌が妻にて丹後に下りけるほどに、京に歌合ありけるに、小式部内侍、歌よみにとられてよみけるを、定頼の中納言、たはぶれに小式部内侍に、「丹後へつかはしける人は参りにたるや」と言ひ入れて、局の前を過られけるを、小式部内侍、御廉よりなかばいでて、直衣の袖をひかへて、

大江山生野の道の遠ければまだふみもみず天の橋立  
とよみかけけり。思はずにあさましくて、「こはいかに。」とばかり言ひて、返しにも及ばず、袖をひきはなちて逃げられにけり。小式部、これより歌よみの世おほえいできにけり。

(『古今著聞集』より)

- (1) 保昌の妻である小式部内侍は、歌の才能に非常に優れた女性であった。
- (2) 定頼は優れた歌詠みである和泉式部の歌を聞きたいと、小式部内侍にお願いをした。
- (3) 定頼は小式部内侍の詠んだ歌を、返事の歌を詠む気にもなれないほど気に入らなかった。
- (4) 小式部内侍は歌をけなされたので、おもわずその場から逃げ出してしまった。
- (5) 小式部内侍はこの出来事以来、世の中に歌人としての評判が立つようになった。

No.6 次の文を先頭に置き、A～Eの文を並べ替えて意味の通った文章にしたときの順番として、最も妥当なものはどれか。

著作権の関係のため、掲載できません。

(稲垣栄洋『はずれ者が進化をつくる 生き物をめぐる個性の秘密』より)

- (1) B-D-A-C-E
- (2) C-D-E-B-A
- (3) C-E-D-B-A
- (4) D-B-A-C-E
- (5) E-C-B-A-D

No.7 次の文章の内容と合致するものとして、最も妥当なものはどれか。

著作権の関係のため、掲載できません。

(殷村美樹「ブームをつくる 人がみずから動く仕組み」より)

- (1) 「日本人にとっての原風景」とインターネットによる発信力をもっている地方には、価値観や概念が永続的なものになる「理想のPR」の可能性はある。
- (2) 現在のトレンドは大都市ではなく地方に移っているので、地方からベストセラーを生む「理想のPR」ができるはずである。
- (3) 「日本人にとっての原風景」という要素を活用すれば、地方だけでなく大都市からでも海外からでも「理想のPR」を生み出すことができる。
- (4) 地方には「理想のPR」の可能性が眠っているのに、いまだに大都市からのトレンドに追随してしまっている現状は、もったいないといえる。
- (5) 国民の多くが住んでいる地方から「理想のPR」をすることで、大都市一極集中の日本の政治制度を変えていくことができるだろう。

No.8 次の文章の要旨として、最も妥当なものはどれか。

著作権の関係のため、掲載できません。

(本間浩輔「残業の9割はいらない ヤフーが実践する幸せな働き方」より)

- (1) 何事にも動じず、自分自身の信念のみにもとづいて行動することが、ビジネスパーソンにふさわしいマインドをつくる。
- (2) 子どもはルールを自分に都合よく解釈してしまいがちなので、「ルール通りに教える」だけでは不十分で危険である。
- (3) 従順にルールを守ることが、自分で物事を考え判断することにつながり、働き方改革を進める原動力にもなる。
- (4) ルールに従順であっても、その本質や背景を考えない姿勢は自律しているとはいえず、働き方改革の障害にもなりかねない。
- (5) 従順にルールを守る自律した人が不利益をこうむってしまうような社会は、改革していく必要がある。

No.9 次の文章の要旨として、最も妥当なものはどれか。

著作権の関係のため、掲載できません。

(池上俊一『情熱でたどるスペイン史』より)

- (1) スペインはピレネー山脈のためにヨーロッパからもアフリカからも完全に孤立し、独自の歴史を築き上げることができた。
- (2) ヨーロッパとアフリカの蝶番の位置にあるスペインは、古代から長く争いの場であり、双方の先端基地であったといえる。
- (3) スペインは地理的にアフリカとヨーロッパ双方の「辺境」であり、同時に先端基地でもあったからこそ、民族共存と文明交流の場になりえた。
- (4) 大西洋と地中海に挟まれたスペインの位置こそが、アフリカとの文明交流の場になった最も大きな理由である。
- (5) スペインは地理的な理由からアフリカとより親交が深く、逆にヨーロッパ諸国とは争いが絶えなかった。

No10 次の文章の要旨として、最も妥当なものはどれか。

著作権の関係のため、掲載できません。

(樋口広芳『鳥ってすごい!』より)

- (1) 雌雄が一緒になって子育てをするつがいの関係は、他の動物では見られない、鳥だけの珍しい習性である。
- (2) 卵を温め、ひなを育てるのは大変な仕事であるので、多くの動物で鳥のようにつがいになって子育てを行うのが通例になっている。
- (3) 鳥がつがいの関係で子育てをするのは、好奇心旺盛なひなたちが巣から離れてしまわないように、雌雄どちらかが常に気を配っていなければならないからである。
- (4) 卵を温めながら自分の食物を探さなければならないので、ひながかえるまで、鳥は雌雄がつがいになって子育てをする必要がある。
- (5) 卵やひなを温め、食物を探すことを同時に行わなければ、鳥は多くの子孫を残せないため、雌雄が一緒に子育てをするつがいの関係が通例になっている。

No.11 次の文章の要旨として、最も妥当なものはどれか。

著作権の関係のため、掲載できません。

(齋藤孝『日本語力で切り開く未来』より)

- (1) アイヌ語を使う人が減少し、日本語が生き残ったのは、遺伝子によって選択されたからであり、自然の摂理であるといえる。
- (2) 遺伝子のように言語も、人間が話すことによってさまざまな情報を伝えていくことができる、情報のバトンであるといえる。
- (3) 言語はあくまでも情報を伝える手段でしかないので、使う人が多い言語に次々と乗り換えていくことは、目的にかなっている。
- (4) 言語はさまざまな情報を伝える貴重なバトンなので、使う人がいなくなってもしかるべき環境を整え、保存していかなくてはならない。
- (5) アイヌ語が日本語へと変化してきたように、言語は自分自身でより良い形に洗練され、進化してゆくものである。

No.12 現在の父親の年齢は、息子の年齢の3倍より1多く、7年前は5倍より1少なかった。現在の父親の年齢として、最も妥当なのはどれか。

- (1) 42歳
- (2) 44歳
- (3) 46歳
- (4) 48歳
- (5) 50歳

No.13 3つの整数 $a$ 、 $b$ 、 $c$ がある。 $ab=260$ 、 $bc=130$ 、 $0 < c < b < a$ のとき、 $a+c$ の値として、最も妥当なのはどれか。

- (1) 18
- (2) 23
- (3) 30
- (4) 33
- (5) 67

No.14 5で割ると3余り、6で割ると4余り、9で割ると7余る正の整数のうちで3ケタの整数の個数として、最も妥当なのはどれか。

- (1) 7個
- (2) 8個
- (3) 9個
- (4) 10個
- (5) 11個

No.15 ある打者がヒットを打つ確率は30%である。いま、この打者が3回打席に立つとき、少なくとも1本はヒットを打つ確率として、最も妥当なのはどれか。

(1)  $\frac{27}{1000}$

(2)  $\frac{3}{10}$

(3)  $\frac{333}{1000}$

(4)  $\frac{343}{1000}$

(5)  $\frac{657}{1000}$

No.16 0, 1, 2, 3, 4, 5の6個の数字から、異なる3個を選び出して並べ、3ケタの整数をつくる時、350より大きい偶数の組合せとして、最も妥当なのはどれか。

(1) 20通り

(2) 22通り

(3) 24通り

(4) 26通り

(5) 28通り

No.17 ある試験で合格率は30%であり、受験者全員の平均点は65.5点であった。合格者の平均点は、合格最低点より10点高く、不合格者の平均点との差は25点であった。このとき合格最低点として、最も妥当なのはどれか。

(1) 71.0点

(2) 71.5点

(3) 72.0点

(4) 72.5点

(5) 73.0点

No.18 P町とQ町は、1本の直線道路で結ばれている。A君はP町から自転車でQ町へ向かい、B君はQ町から徒歩でP町へ向かった。A君は、B君がQ町を出発してから1時間後にP町を出発した。2人が出会ってからA君は4時間後にQ町へ到着し、B君は5時間後にP町へ到着した。2人が一定の速度で進んだとき、B君が出発してからA君と出会うまでの時間として、最も妥当なのはどれか。

- (1) 4時間
- (2) 4時間15分
- (3) 4時間30分
- (4) 4時間45分
- (5) 5時間

No.19 ある作業を行うのに予定していた人数よりも2人多い人数で行うと予定していた日数よりも3日早く終了し、予定していた人数よりも3人少ない人数で行うと予定していた日数よりも5日多くかかる。この仕事を予定していた人数よりも8人少ない人数で行った場合にかかる日数として、最も妥当なのはどれか。

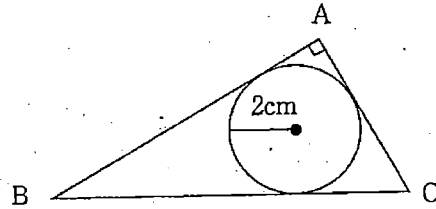
- (1) 50日
- (2) 60日
- (3) 70日
- (4) 80日
- (5) 90日

No.20 2つの容器甲、乙があり、甲には溶液Pが10L、乙には溶液Qが20L入っている。まず甲から溶液Pを1L取り出し乙に入れ、よくかき混ぜた後、甲へ1L戻した。この作業をもう一度繰り返した後の、甲の中の溶液Qの量と乙の中の溶液Pの量の比として、最も妥当なのはどれか。ただし、混ぜ合わせた溶液の体積は溶液Pと溶液Qの体積の和になるものとする。

- (1) 1 : 1
- (2) 1 : 2
- (3) 2 : 1
- (4) 20 : 21
- (5) 21 : 20

No21 直角三角形ABCの面積が $24\text{cm}^2$ 、内接円の半径が $2\text{cm}$ である。辺BCの長さとして、最も妥当なのはどれか。

- (1) 7cm
- (2) 8cm
- (3) 9cm
- (4) 10cm
- (5) 11cm



No22 ある規則性をもつ次のような数列がある。

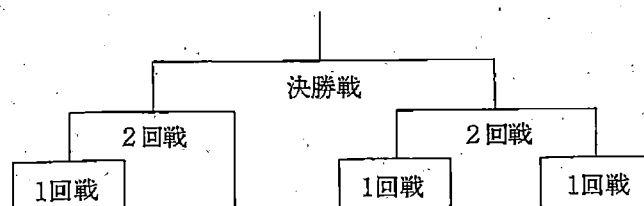
1, 2, 1, 3, 2, 1, 4, 3, 2, 1, 5, 4, 3, 2, 1, ...

この数列の第 $n$ 項において、はじめて20が現れるとするとき、 $n$ の値として、最も妥当なのはどれか。

- (1) 190
- (2) 191
- (3) 192
- (4) 193
- (5) 194

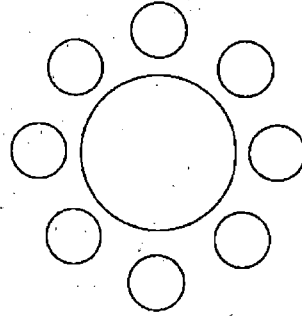
No23 A~Gの7チームによる図のようなサッカーのトーナメント戦が行われ、Aが優勝した。ア~ウのことがわかっているとき、確実にいえることとして、最も妥当なのはどれか。

- ア. A、B、Gはそれぞれ対戦していない。
- イ. GはCに1回戦で勝った。
- ウ. Fは1回は勝った。



- (1) Bは1回戦で負けた。
- (2) Fは準優勝した。
- (3) Gは準優勝した。
- (4) DとEは対戦した。
- (5) Dは1回戦で負けた。

No24 ある会社の会議で、A～Hの8人が、図のような等間隔にすえつけられた8人掛けの丸いテーブルの周りに座った。次のア～エのことがわかっているとき、確実にいえることとして、最も妥当なのはどれか。



- ア. AはHの隣には座らなかった。
- イ. AはEの真向かいに座った。
- ウ. BはFの真向かいに座った。
- エ. Dの両隣にはCとEが座った。

- (1) EはFの隣に座った。
- (2) BはDの隣に座った。
- (3) AはBの隣に座った。
- (4) DはGの真向かいに座った。
- (5) DはHの真向かいに座った。

No25 「数学が得意な人は、英語が得意でない」という命題を導くときに、以下の命題のうち必要な命題の組合せとして、最も妥当なのはどれか。

- ア. 数学が得意な人は、国語が得意である。
- イ. 英語が得意な人は、理科が得意でない。
- ウ. 国語が得意な人は、理科が得意である。
- エ. 理科が得意でない人は、英語が得意でない。
- オ. 理科が得意でない人は、数学が得意でない。
- カ. 数学が得意でない人は、国語が得意でない。

- (1) アとウ
- (2) イとウ
- (3) イとオ
- (4) エとカ
- (5) オとカ

No26 ある暗号で、「さくら」は「190111211801」、「こすもす」は「1115192113151921」で表される  
とき、「25211809」で表されるものとして、最も妥当なのはどれか。

- (1) 桃
- (2) 梅
- (3) 菊
- (4) 薔薇
- (5) 百合

No27 10ℓ、7ℓ、3ℓの量が入る目盛のついていない容器が3つある。いま、10ℓの容器には水が満  
タンに入っているが、7ℓ、3ℓ容器は空の状態である。これらの3つの容器を使い、水を移し変  
えて、最終的に10ℓ容器と7ℓ容器に5ℓずつになるように分けるとき、水を移し変える回数が一  
番少ないものとして、最も妥当なのはどれか。

- (1) 8回
- (2) 9回
- (3) 10回
- (4) 11回
- (5) 12回

No28 ある高校の生徒42人の英語、数学、国語のテストの結果について聞いたところ、次のア～カの  
ことがわかった。このとき、英語と数学の両方が平均点以上だった者の人数として、最も妥当な  
のはどれか。ただし、全員が3科目ともテストを受けたものとする。

- ア. 英語が平均点以上だった者は21人いた。
- イ. 数学が平均点以上だった者は19人いた。
- ウ. 国語が平均点以上だった者は16人いた。
- エ. 数学と国語の両方が平均点以上だった者は13人いた。
- オ. 英語と国語の両方が平均点以上だった者はいなかった。
- カ. 英語、数学、国語のすべてが平均点以上ではなかった者は3人いた。

- (1) 1人
- (2) 2人
- (3) 3人
- (4) 4人
- (5) 5人

No.29 次の表は、日本の大学図書館の推移について示したものである。この表から正しくいえることとして、最も妥当なものはどれか。

大学図書館の推移

年度	大学数	学生数 (人)	図書館職員数 (人)	蔵書冊数 (千冊)
平成23年度	769	3,107,487	12,003	312,330
平成29年度	783	3,170,554	10,463	328,970
平成30年度	786	2,966,931	10,264	332,413
令和元年度	792	3,250,852	10,125	333,321
令和2年度	801	3,188,858	9,751	335,122
令和3年度	809	3,200,292	9,467	336,916

- (1) 平成23年度の図書館職員数を100としたとき、令和元年度の図書館職員数は、およそ90となる。
- (2) 表中の年度において、大学1校あたりの学生数が、4,000人を下回った年度はない。
- (3) 令和3年度の蔵書冊数は、平成23年度より10%以上増えた。
- (4) 表中の年度において、図書館職員1人あたりの学生数が最も少ないのは平成30年度である。
- (5) 表中の年度において、学生1人あたりの蔵書冊数は、平成30年度が一番多い。

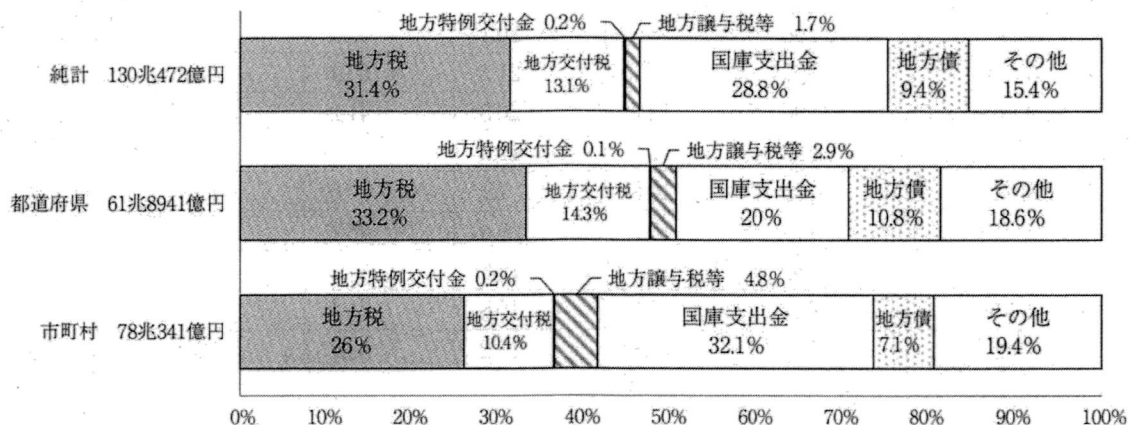
No.30 次の表は近年の我が国における業種別在庫量の直近一年間の変化を示したものである。この表から正しくいえることとして、最も妥当なものはどれか。

	母数 (社)	増加 (%)	やや増加 (%)	横ばい (%)	やや減少 (%)	減少 (%)
全業種	2,796	85	20.1	49.9	15.5	5.8
一般機械	397	9.1	21.2	53.4	11.8	4.5
電気機械	396	12.9	26.3	41.2	12.9	6.8
輸送用機械	328	9.8	19.5	46.0	15.5	9.1
鉄鋼業	85	10.6	7.1	57.6	18.8	5.9
化学工業	114	10.5	25.4	48.2	14.0	1.8
非鉄金属	89	12.4	18.0	47.2	16.9	5.6
金属製品	647	7.3	19.8	51.2	17.5	4.3
その他	740	5.8	18.2	53.8	16.4	5.8

- (1) 在庫が「増加」したと答えた電気機械の企業数は、在庫が「横ばい」と答えた非鉄金属の企業数より少ない。
- (2) 在庫が「減少」したと答えた企業のうち、輸送用機械が占める割合は20%を超えている。
- (3) 在庫が「横ばい」と答えた企業数のうち、その他が占める割合は30%を超えている。
- (4) 在庫が「やや増加」したと答えた化学工業の企業数は、在庫が「減少」したと答えた一般機械の企業数の2倍を超える。
- (5) 在庫が「やや減少」したと答えた企業数のうち、金属製品の占める割合は20%を超えている。

No.31 次のグラフは近年の我が国の歳入決算額の構成比を示したものである。このグラフから正しくいえることとして、最も適切なものはどれか。

歳入決算額の構成比



※ 一般財源とは地方税、地方交付税、地方特例交付金、地方譲与税等の合計を指すものとする。

- (1) 地方税についてみると、市町村の歳入決算額は純計の決算額の60%を超えている。
- (2) 一般財源についてみると、市町村の歳入決算額は純計の決算額の50%を超えてはいない。
- (3) 地方譲与税等についてみると、市町村の歳入決算額は都道府県の歳入決算額の2倍を超えている。
- (4) 地方交付税についてみると、市町村の歳入決算額は都道府県の歳入決算額よりも多い。
- (5) 国庫支出金についてみると、70%以上が市町村を対象として支出されている。

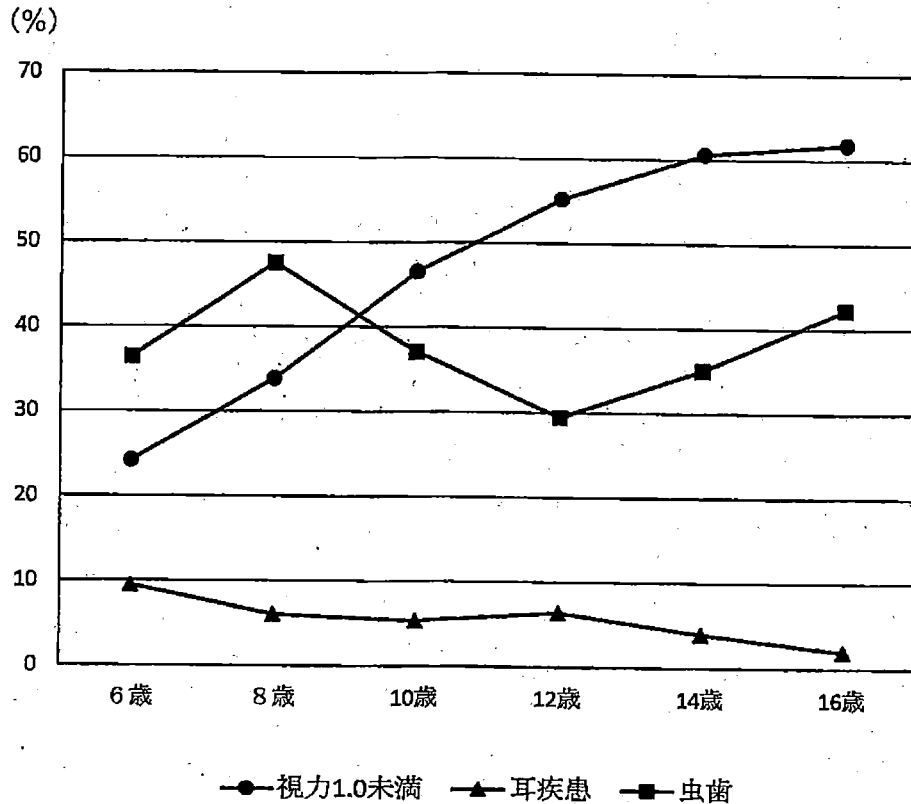
No.32 次の表は、2020年、2021年の農林水産物の輸出入金額の一覧で、「総額（参考）」は、鉱工業品も含めたすべての品目の合計金額を表している。この表からいえるア～オの記述の正誤の組合せとして、最も妥当なのはどれか。

区分		2021年（億円）	2020年（億円）
輸出	農林水産物総額	11,626	9,257
	農産物	8,041	6,552
	林産物	570	429
	水産物	3,015	2,276
	総額（参考）	830,914	683,991
輸入	農林水産物総額	101,754	88,966
	農産物	70,388	62,129
	林産物	15,267	12,188
	水産物	16,099	14,649
	総額（参考）	847,607	680,108

- ア. 2021年の農林水産物総額についてみると、輸入は輸出の9倍以上である。
- イ. 2021年の輸出についてみると、農産物の金額は農林水産物総額の70%以上である。
- ウ. 林産物、水産物についてみると、輸出額と輸入額の差がより大きいのは2020年、2021年ともに林産物である。
- エ. 農林水産物総額についてみると、輸出・輸入のいずれについても、2021年は2020年に対して10%以上増えている。
- オ. 農林水産物それぞれの輸入に対する輸出の比率についてみると、いずれも2020年、2021年ともに、20%未満となっている。

- (1) ア 正    イ 正    ウ 誤    エ 正    オ 正
- (2) ア 誤    イ 誤    ウ 誤    エ 正    オ 正
- (3) ア 正    イ 誤    ウ 正    エ 誤    オ 誤
- (4) ア 誤    イ 正    ウ 誤    エ 誤    オ 正
- (5) ア 誤    イ 誤    ウ 正    エ 正    オ 正

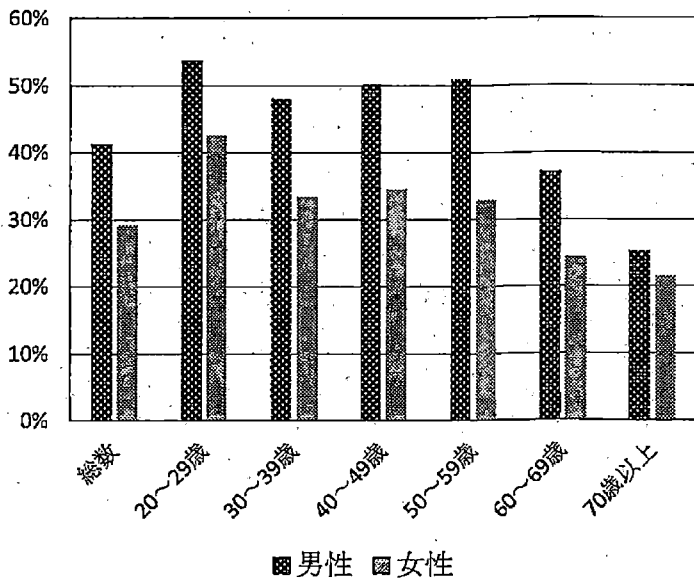
No.33 次のグラフは、6歳から16歳までの子どもの視力1.0未満、耳疾患、虫歯の被患率をそれぞれ2歳刻みで表しており、各年齢のデータ数はどれも同数である。このグラフからいえるア～オの記述の正誤の組合せとして、最も妥当なのはどれか。



- ア. グラフ中において、「視力1.0未満」の子どもの被患率は年齢が高くなるにつれて大きくなり、12歳では50%以上である。
- イ. グラフ中の年齢において、「虫歯」の被患率の平均値は40%以上である。
- ウ. グラフ中の「耳疾患」の被患率は、8歳以降の各年齢で前年齢に対し減少している。
- エ. グラフ中のどの年齢においても、「虫歯」の被患率は「耳疾患」の被患率の3倍以上である。
- オ. 年齢ごとに「視力1.0未満」、「耳疾患」、「虫歯」の被患率を合計したとき、その値が最も小さいのは6歳である。

- (1) ア 正    イ 誤    ウ 誤    エ 正    オ 正
- (2) ア 誤    イ 正    ウ 誤    エ 正    オ 正
- (3) ア 正    イ 誤    ウ 正    エ 誤    オ 誤
- (4) ア 正    イ 正    ウ 誤    エ 誤    オ 誤
- (5) ア 誤    イ 誤    ウ 正    エ 正    オ 正

No.34 次のグラフは、外食及び持ち帰りの弁当・惣菜を定期的にご利用している人の性別と年代別による割合を、表はその調査人数を表している。このグラフと表からいえるア～オの記述の正誤の組合せとして、最も妥当なのはどれか。



	男性(人)	女性(人)
総数	3,247	3,792
20～29歳	255	296
30～39歳	405	428
40～49歳	550	658
50～59歳	517	586
60～69歳	710	824
70歳以上	810	1,000

- ア. 外食及び持ち帰りの弁当・惣菜を定期的にご利用している人数は、男性よりも女性の方が多い。  
 イ. 男性についてみると、外食及び持ち帰りの弁当・惣菜を定期的にご利用している年代別人数は、「50～59歳」よりも「20～29歳」の方が多い。  
 ウ. 女性についてみると、外食及び持ち帰りの弁当・惣菜を定期的にご利用している年代別人数が最も多い年代は「40～49歳」である。  
 エ. 外食及び持ち帰りの弁当・惣菜を定期的にご利用している人の割合が最も大きい年代は、男性は「20～29歳」で、その値は、女性の最も割合が小さい年代の値の2倍以上である。  
 オ. 外食及び持ち帰りの弁当・惣菜を定期的にご利用している年代別人数は、どの年代においても男性の方が多い。

- (1) ア 誤    イ 誤    ウ 正    エ 正    オ 正  
 (2) ア 正    イ 正    ウ 誤    エ 正    オ 誤  
 (3) ア 正    イ 誤    ウ 誤    エ 誤    オ 誤  
 (4) ア 誤    イ 誤    ウ 正    エ 正    オ 誤  
 (5) ア 正    イ 正    ウ 正    エ 誤    オ 正