

# 医務室スプリンクラー設置工事

表紙含む 4枚

名称	医務室スプリンクラー設置工事	1
図名	表紙	4
縮尺		
-		
陸上自衛隊木更津駐屯地業務隊管理科		

# 仕 様 書

1 件名 医務室スプリンクラー設置工事

2 場所 千葉県木更津市吾妻地先 陸上自衛隊木更津駐屯地 #720建物内医務室

3 概要 医務室内スプリンクラー設置

(1) 内訳

項 目	規 模	数 量	単 位	備 考
スプリンクラー設置	仕様書のとおり	1	式	調整試験・官公庁手続立会検査等含む

(2) 本工事は契約後、請負業者が設計図書及び現場条件に基づき調査・設計を行い、必要な図面等を作成、監督官の承認を得て着手する。(設計図書寸法は標準)

(3) 関係法令手続きは請負業者が行うものとし、特定行政庁及び消防署への申請・検査手数料は請負業者の負担による。

(4) 請負業者は設置工事期間中、火災保険等に加入するものとし、証券の写しを監督官に提出する。

4 一般事項

(1) 本仕様書は、陸上自衛隊木更津駐屯地で実施する「医務室スプリンクラー設置工事」について必要な事項を規定する。

(2) 本仕様書及び図面に記載のない事項については、公共建築工事標準仕様書（建築・設備工事編）「国土交通省営繕部監修（最新版）」による他、関係諸基準による。

(3) 本仕様書の記載事項に疑義を生じた場合は、すべて監督官と協議する。

(4) 現場の納まり、取り合わせ等により軽微な変更の必要性が生じた場合は監督官と協議し、その指示により施工する。ただし、原則として請負金額の増減、工期の延長はしないものとする。

(5) 本工事により発生した発生材は請負業者が関係法令に基づき適正に処分する。

(6) 請負業者は現場代理人及び主任技術者を指名し、関係諸法令に従い本工事の施工計画の作成工程管理、品質管理及び施工に従事する者の技術上の指導監督を行うと共に、常に整理整頓を行い、特に危険箇所の点検を行う等の事故防止に努めること。なお、設置期間中の災害等対処は請負業者が自らその責を負う。

(7) 設計図書に示された機能及び目的を満たし、施工に当たって当然必要と思われる事項は請負業者の責任において実施すること。また、施工中、既存施設等に損傷を与えた場合は、請負業者の責任において復旧すること。また、設置完了した場合は速やかに整理して監督官に提出する。

(8) 工事写真は着工前、完成後、隠蔽となる箇所、主要な工程段階の状況、その他監督官の指示により計測等を実施した箇所の写真を撮影すること。また、設置完了した場合は速やかに整理して監督官に提出する。

(9) 状況によっては、土曜日、日曜日、祝日に工事が必要な場合がある。(医務室のため)

(10) 仮設材以外の材料は努めて新品を使用する。

(11) 設置に必要な電気・水道は、請負業者の負担により発電機、給水タンク等を設置する。やむを得ず官側の施設を使用する場合は有償とし、請負業者の負担によりメーターを設置する。その支払いの方法は別に示す。

(12) 本工事において、請負業者が設置従事者との設置請負契約を実施する場合は、着手後速やかに施工体制台帳を提示し、官側の承認を得ること。また、外国人建設就労者を役員に就任させる場合は、官側から指示された書類を提出の上、官側からの許可を得た後、役員に従事させること。

(13) 本工事開始前、請負業者が下請け業者等（材料搬入業者等含む）の入門許可を受けること。入門申請時に氏名等不明なものがあった場合は、判明次第速やかに申請すること。入門申請が間に合わなかったものは、入門できない可能性があるため注意されたい。

5 特記事項

(1) 全般

ア 設計図書に示す寸法・諸元は標準とし、設置現場に適合させ、消防法上必要な設備の性能を満たすものとする。

イ 現場は、作業員以外の人員が立ち入りしないよう措置を講じるとともに、資材等の管理を行うこと。

ウ 設置に先立ち、施工図を監督官に提出して承認を受けること。

エ 工事前に養生し、官側の物品等を汚染しないこと。

(2) 建築

ア 既存天井ボードは撤去し、再利用すること。

イ 発生材等は駐屯地内で官側の指示する場所に運搬集積すること。

ウ 床からスラブの高さが3, 430mmあるため、脚立足場等を使用し作業すること。

(3) 機械設備

ア 断水作業前には、断水計画を作成し監督官に提出すること。

イ 床スラブ厚が120mmのため、細心の注意を払いアンカーを打つこと。

ウ 床からスラブの高さが3m以上あるため、落下防止等、安全には十分配慮し作業すること。

エ 天井高（標準は2,700mm）が各室違うため、注意し設置すること。

6 材料

(1) 本機械設備工事で使用する材料は下記「使用材料表」による。

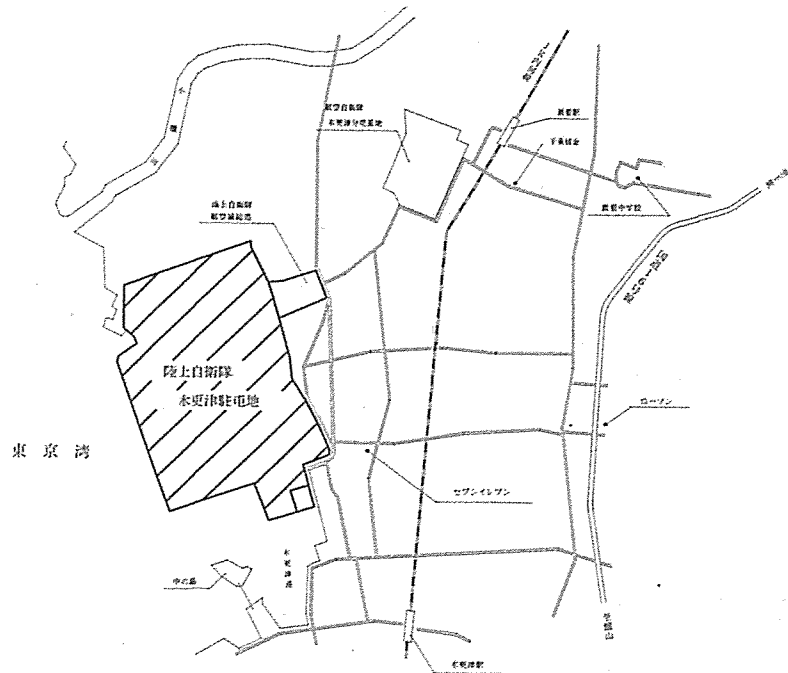
材 料 名	規 格	等 数	量	単 位	備 考
SPヘッド	水道連結用 30L/min r2.6	6	1	個	ホーチキ 同等品以上
停滞防止継手	標準型 20A	6	1	個	ホーチキ 同等品以上
SP設備用試験装置	水道連結型用 V付 K=30	1	1	台	ホーチキ 同等品以上
SPヘッド用停止弁	水道連結型用 20A	1	1	個	ホーチキ 同等品以上
SP仕切弁	BOX付 20A	1	1	個	ホーチキ 同等品以上
三層管	保温5mm 2.5A	2	80	m	
消耗品等	継手・金具類等	1	1	式	

名 称	医務室スプリンクラー設置工事	2	
図 名	仕様書	縮 尺	—
陸上自衛隊木更津駐屯地業務隊管理科			

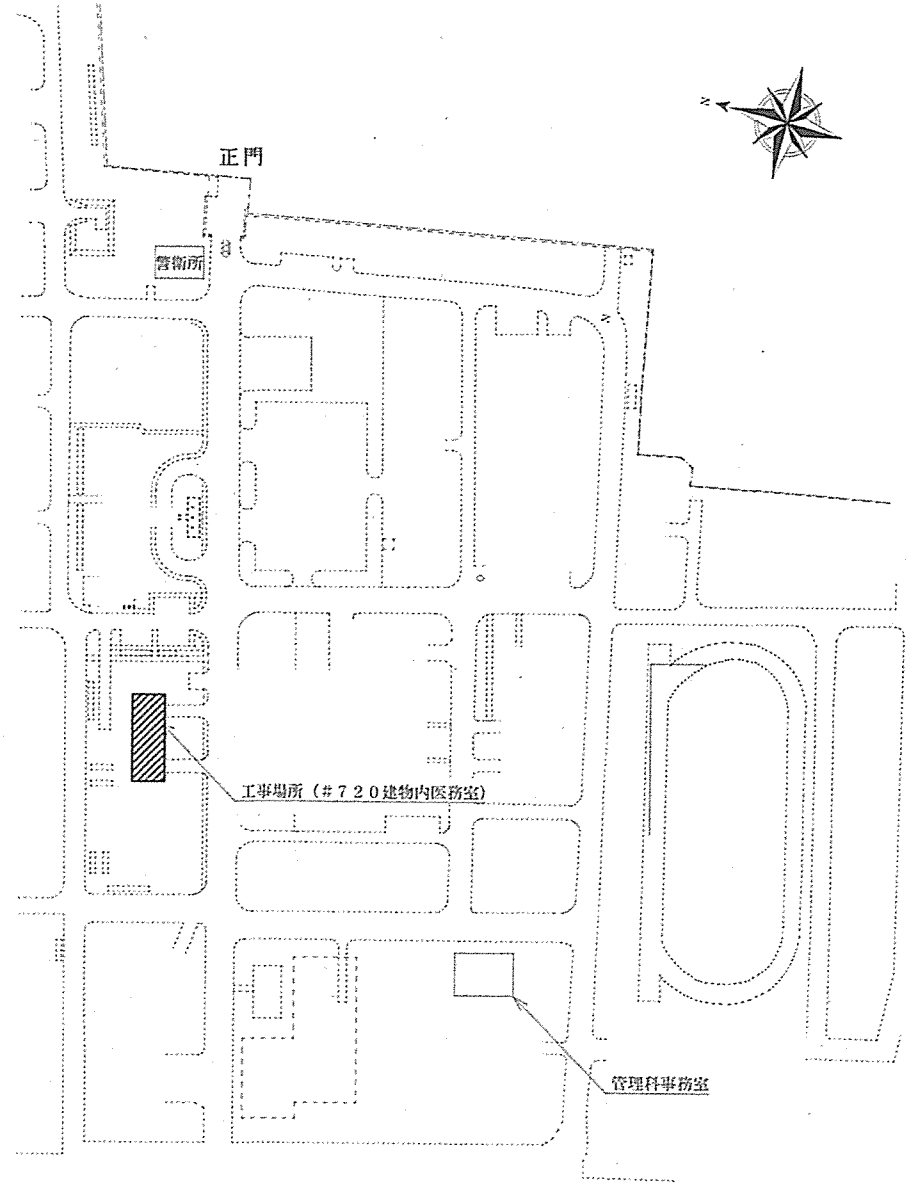
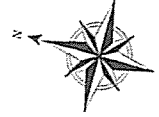
仕 様 書



位置図

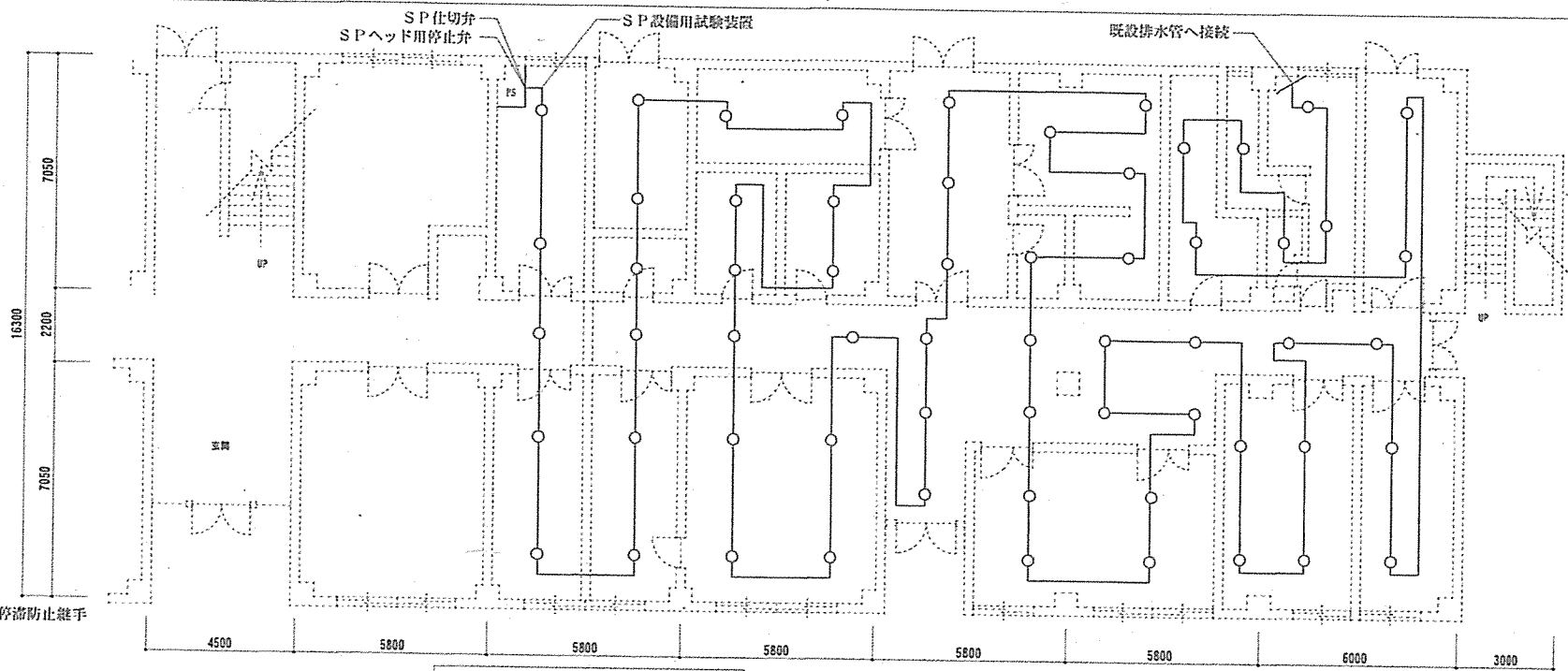


案内図



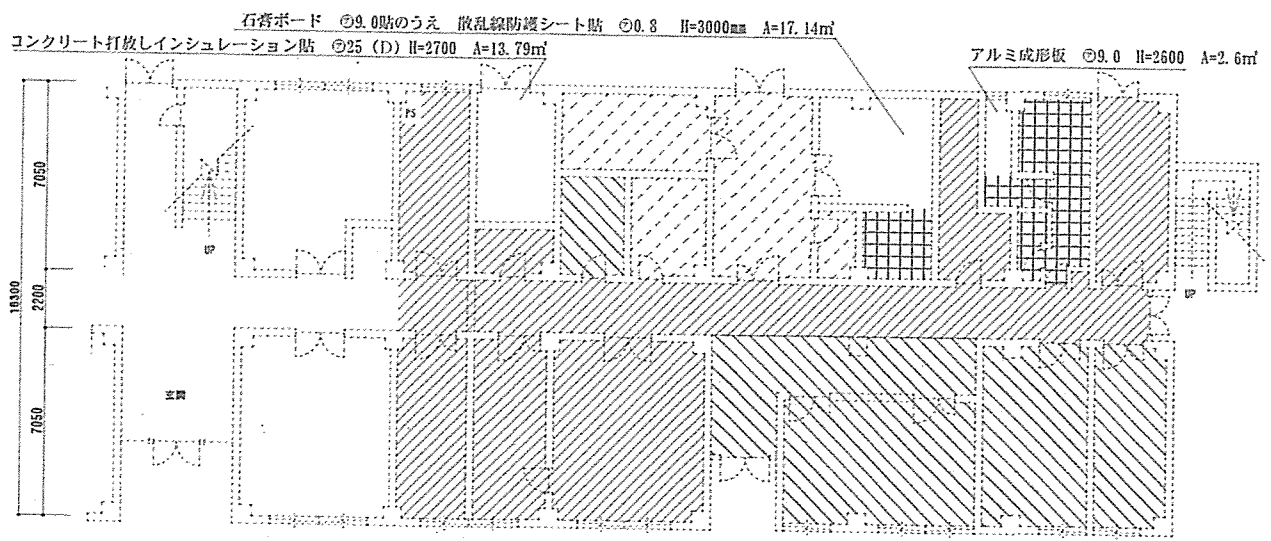
配置図

名 称	医務室スプリンクラー設置工事	3	4
図 名	位置図・案内図・配置図	縮 尺	—
陸上自衛隊本更津駐屯地業務隊管理科			



スプリンクラー設置標準図 S=1:150

凡例  
 ○ SPヘッド、停滯防止継手  
 — 三層管



天井ボード図 S=1:200

凡例

- 化粧石膏ボード ◎9.0貼 H=2800 H=2700 A=179.49㎡
- 化粧石膏ボード ◎9.0貼(不燃) H=2700 A=54.92㎡
- 石膏ボード ◎9.0貼貼のうえロックウール吸音板 ◎ 9.0貼 H=2700 A=54.92㎡
- シーリングボード貼 ◎9.0 V. E H=2600 A=113.85㎡

名称	医務室スプリンクラー設置工事	4	4
図名	スプリンクラー設置標準図・天井ボード図	縮尺	図示
陸上自衛隊木更津駐屯地業務隊管理科			