

公 告

分任契約担当官 陸上自衛隊武山駐屯地
第407会計隊長 宇田 悟

一般競争入札について、下記のとおり公告する。

1 一般競争に付する事項

(1) 件名等

空調機据付役務

(2) 履行期限 令和3年9月30日(木)

(3) 履行場所 陸上自衛隊武山駐屯地

2 入札参加資格

- (1) 予算決算及び会計令(以下「予決令」という。)第70条の規定に該当しない者であること。なお、未成年者、被保佐人又は被補助人であって、契約締結のために必要な同意を得ている者は、同条中、特別の理由がある場合に該当する。
- (2) 予決令第71条の規定に該当しない者であること。
- (3) 平成31・32・33年度の全省庁統一資格において「役務の提供等」の等級が「D」以上に格付けされ関東・甲信越地域の資格を有する者であること。
- (4) 契約担当官等から指名停止等の措置を受け、現在その期間中の者でないこと。(協力業者を含む)
- (5) 防衛省大臣官房衛生監、防衛政策局長、防衛装備庁長官又は陸上幕僚長から「装備品等及び役務の調達に係る指名停止等の要領」に基づく指名停止の措置を受けている期間中の者でないこと。
- (6) 前号により現に指名停止を受けている者と資本関係又は人的関係のある者であって、当該者と同種の物品の売買又は製造若しくは役務請負について防衛省と契約を行おうとする者でないこと。
- (7) 原則、現に指名停止を受けている者の下請負については認めない。ただし、真にやむを得ない事由を該当する省指名停止権者が認めた場合には、この限りではない。

3 契約条項を示す場所

陸上自衛隊 武山駐屯地 第407会計隊 契約班
東部方面会計隊ウェブサイト(<https://www.mod.go.jp/gsdf/eae/kaikei/eafin/index.html>)

4 入札日時及び場所

- | | | |
|-------|---|---------------------------|
| (1) 日 | 時 | 令和3年7月27日(火) 13時00分 |
| (2) 会 | 場 | 陸上自衛隊 武山駐屯地 諸隊教場(北1号隊舎1階) |

5 保証金等に関する事項

- (1) 入札保証金： 免除とする。ただし落札者が「入札及び契約心得」に従って契約の締結手続きをしない場合には、落札者が契約締結に応じないものとみなし、落札金額の100分の5に相当する金額を違約金として徴収する。
- (2) 契約保証金： 免除とする。ただし契約者が契約を履行しない場合、落札金額の10/100に相当する金額以上を違約金として徴収する。
- (3) 遅延賠償： 遅延部分1日につき、落札金額の1/1000に相当する金額以上を徴収する。

6 入札の無効

- (1) 第2項に示す競争入札に参加する資格のない者が行った入札。
- (2) 電報、電話、ファックス等による入札。
- (3) 郵便等による入札で、会計隊又は業務隊総務科に下記期限までに未着のもの。
- (4) 入札書に記載された入札金額、入札者の氏名及び押印された印影が判別しがたい場合。
- (5) その他入札に関する条件に違反した場合。
- (6) 入札後契約締結するまでの間に、都道府県から暴力団関係業者として防衛省が発注する役務等から排除するよう申請があり、当該状態が継続してしている者による入札。

7 落札決定方法

- (1) 総額による。
- (2) 入札金額は消費税抜き価格とし、当隊所定の子定価格の範囲内で最低入札者を落札者とする。
- (3) 落札者となるべき最低入札者が2人以上ある場合は、くじ引きにより落札者を決定する。
- (4) 1回の入札で落札決定できない場合は、直ちに再度入札を実施する場合がある。細部については、別示する。
- (5) 落札金額は、入札書に記載された金額に消費税額を加えた金額を落札金額(当該金額に1円未満の端数があるときは、その端数を切り捨てた金額)とする。

8 契約書等の作成

落札者は落札決定後遅滞なく「陸上自衛隊標準契約書」の様式により契約書を作成し、提出するものとする。
尚、契約金額が50万円以上の場合には請書を、150万円以上の場合には契約書を作成する。

9 その他

- (1) 入札参加希望者は令和3年7月26日(月)14時00分までに下記の連絡先に一報すること。
- (2) 入札書には、「公告に対して「入札及び契約心得」及び「標準契約書等」の契約条項等を承諾のうえ入札いたします。また、当社(私(個人の場合)、当団体(団体の場合))は「入札及び契約心得」に示された暴力団排除に関する誓約事項について誓約いたします。」を記入するものとする。
- (3) 仕様書等の入札関係書類は、下記の連絡先にて配布する。
- (4) 第2項(3)に示す資格審査結果通知書(写)は、入札開始までに提出すること。
- (5) 入札者が代表者の代理の時は、入札時に委任状を提出すること。
- (6) 本件入札においては郵便入札を可とする。
初度入札で郵便による入札参加者があった場合の再度入札の時期は、次のとおりとする。
ア 令和3年7月30日(金)13時00分
イ 場所:神奈川県横須賀市御幸浜1-1 陸上自衛隊武山駐屯地 談話室(北1号隊舎2階)
- (7) 郵便入札により参加する場合は令和3年7月26日(月)16時00分までを期限とし、封筒に会社名、入札日時、件名及び入札書在中と朱書きにより明記して輸送し、発送者の資により到着の確認をすること。
- (8) 本件事項に関する問い合わせ先
連絡先 : 〒238-0317 神奈川県横須賀市御幸浜1-1 陸上自衛隊 武山駐屯地
第407会計隊 契約班 担当 ツムラヤ 電話:046-856-1291(内線347)

仕様書番号	7
作成年月日	2021.7.5
作成部隊名	業務隊補給科

空 調 機 据 付 役 務

陸上自衛隊 武山駐屯地

空調機据付

工事名称	空調機据付		
図面名称	表紙		
縮尺	—	図面番号	1/8

共通仕様書

1 総則

本仕様書は、陸上自衛隊武山駐屯地における役務について、共通的な必要事項を規定する。

2 適用範囲

本仕様書は、該当役務に関連する事項のみ適用する。

3 軽微な変更

現場の納まり、取合せ等のための軽微な変更は、官側の指示により行う。この場合、請負金額の増減または工期の延長はしない。また、施工に当たって当然必要と思われる事項は、官側の指示を受け受注者の責任において実施する。

4 役務材料

- (1) 役務材料はすべて新品とし、本仕様書に記載された製品又は同等品以上とする。
- (2) 材料は官側の検査を受け、合格したものを使用する。
- (3) 材料は日本工業規格(JIS)等を標準とし、これらの規格のないものについては官側の指示を受ける。
- (4) 材料置場等は、官側の指示した場所とする。

5 施工の検査

工事は、あらかじめ官側の指定した工程に達したときに検査を受け、合格後、次の工程に移る。

6 役務立会

- (1) 役務完了後、外部から目視できなくなる箇所は、官側に立会の有無を確認の上、施工する。
- (2) 仕上げの色合等は、あらかじめ見本を官側へ提出し、承諾を得る。

7 水道、電気料の使用

工事に必要とする電気、水は、受注者側が負担する。

8 後片付け

役務終了に際しては、現場の後片付け及び、清掃を実施する。

9 発生材の処置

金属類については、発生材調書とともに監督官の指示を受け指定された場所に、整理のうえ引き渡す。それ以外の物については、関係法令等に従い適切に処理し、マニフェストE票の写しを監督官に提出する。

10 完成検査

受注者は、本仕様書の役務を完了した場合は、速やかに官側の完成検査を受けるものとする。なお、検査結果に不合格の箇所が生じた場合は、直ちに手直しを行い、再度検査を受けるものとする。その際、手直しに関する契約工期の延長はしない。

11 物品等の返納

貸与された設計図書等は、すべて完成検査合格後、官側に返納する。

12 役務現場の管理

- (1) 役務現場への作業実施者、その他の出入りの管理、風紀衛生の取締り、火災、盗難、及びその他事故防止については、受注者の責任でこれを管理する。
- (2) 役務現場は、常に整理整頓及び清掃を行い安全管理に努める。
- (3) 役務現場及びその周辺にある既設構造物に損傷を及ぼさないよう十分な防護を施すこと。万一損傷を与えた場合は、請負者の負担において修復する。

工事名称	空調機据付		
図面名称	共通仕様書 1		
縮尺	—	図面番号	2 / 8

13 安全管理

- (1) 作業実施者は、安全管理に万全を期する。
- (2) 役務場所又はその付近で作業を行うときは、表示又は見張人を置く等、安全確保に努める。
- (3) 現場代理人は、常駐とする。

14 提出書類

受注者は、契約後、速やかに官側の指示する書式に基づき必要書類を提出する。

- (1) 現場代理人通知書
- (2) 着手届
- (3) 予定工程表
- (4) 日誌
- (5) 打合せ簿
- (6) 材料搬入報告書
- (7) 完成通知書
- (8) 発生材調書
- (9) その他官側が指示したもの

15 役務写真

受注者は、官側の指示に従い、役務材料、役務前・中・後、役務隠ぺいとなる箇所、主要な役務段階の状況及び、その他係官の指示した箇所の写真（カラーサービス版）1部を工程順に役務写真帳（A4版）に整理し、官側に提出する。なお、役務材料は、搬入の都度、本役務に係る全数量・規格が分かるように撮影すること。

16 疑義

仕様書、設計図書等に明記なき事項又は、その内容において疑義が生じた場合は、当該箇所の役務を一時中断し、官側の指示を受けた後、再開する。

工事名称	空調機据付		
図面名称	共通仕様書2		
縮尺	—	図面番号	3/8

特記仕様書

- 1 役務件名 空調機据付
 2 役務場所 神奈川県横須賀市御幸浜1-1 陸上自衛隊武山駐屯地
 3 役務概要 20馬力空調機据付 2台
 耐重塩害改装 4台
 中央監視設備PAC増設 1式

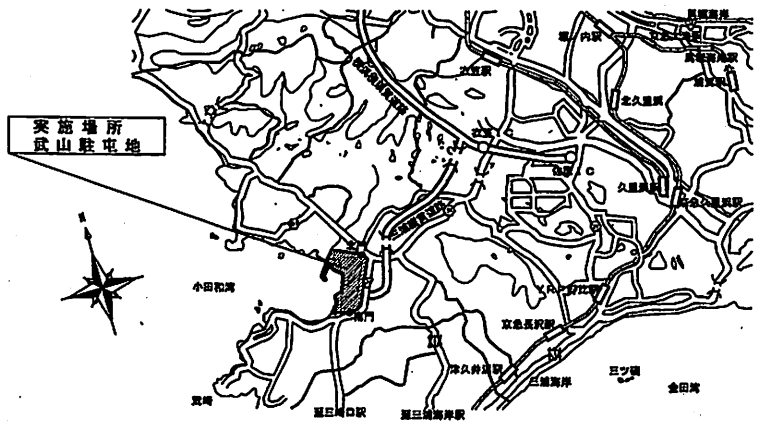
- 4 共通仕様
 (1) 適用基準
 本役務は、特記仕様及び図面によるほか、以下の基準、その他関係諸法令及び地方条例等に基づき施工する。
 国土交通省大臣官房官庁営繕部監修
 ア 公共建築工事標準仕様書 (建築工事編、電気設備工事編、機械設備工事編) (最新版)
 イ 公共建築改修工事標準仕様書 (建築工事編、電気設備工事編、機械設備工事編) (最新版)
 ウ 公共建築設備工事標準図 (建築工事編、電気設備工事編、機械設備工事編) (最新版)
 (2) 本工事に使用する材料等は、全て新品とし、本仕様書に記載された製品または同等品以上とする。

5 特記仕様

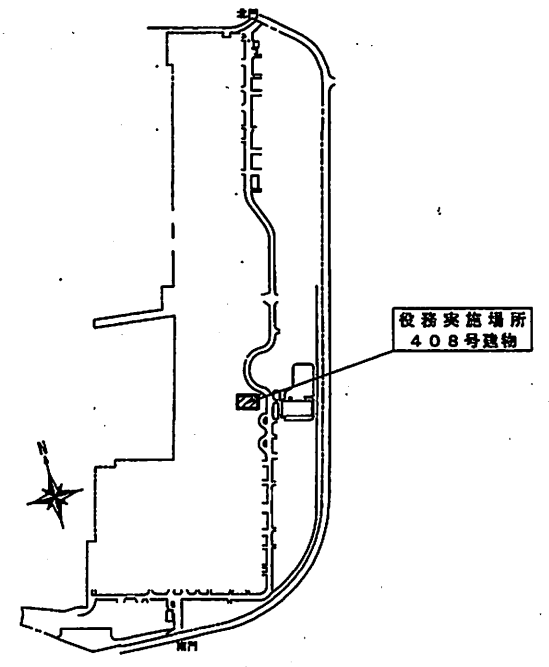
章	項目	特記事項																	
1 一般共通事項	1 図面記号	凡例によるほか、特に明記無きものはJISによる。 請負者は、現場代理人を選定し、役務現場に常駐させること。 請負者は、契約後速やかに施工体制台帳を作成し、提出すること。																	
	2 現場代理人の選定																		
	3 施工体制																		
2 コンクリート	コンクリート基礎 使用材料	鉄筋コンクリート (D10@200) 18-15-25 ※室外機用コンクリート基礎																	
	1 対象空調機 (官給品支給) 2 耐重塩害改装 3 報告書の提出	ダイキン工業製 パッケージエアコン室外機RMYCP280KE 4台 日本冷凍空調工業標準規格JRA9002の「JRA耐重塩害仕様」に基づき、駐屯地内にある官給品空調機を、工場へ持込み、耐重塩害仕様に改装する。その際の収集・運搬(運搬用パレット含む)・返納については請負業者の負担とする。耐重塩害仕様完了後、結果をまとめ速やかに報告書として、監督官へ提出する。																	
4 空調機和装置	1 官給品支給	<table border="1"> <thead> <tr> <th>製造元</th> <th>品名</th> <th>形式</th> <th>数量</th> </tr> </thead> <tbody> <tr> <td rowspan="4">ダイキン</td> <td>室内機</td> <td>FVYCP560MA</td> <td>2台</td> </tr> <tr> <td>室外機</td> <td>RMYCP280KE</td> <td>4台</td> </tr> <tr> <td>プレナム室</td> <td>KPC15JA</td> <td>2台</td> </tr> <tr> <td>室外機連結配管セット</td> <td>BHFP22P90</td> <td>2セット</td> </tr> </tbody> </table>	製造元	品名	形式	数量	ダイキン	室内機	FVYCP560MA	2台	室外機	RMYCP280KE	4台	プレナム室	KPC15JA	2台	室外機連結配管セット	BHFP22P90	2セット
	製造元	品名	形式	数量															
	ダイキン	室内機	FVYCP560MA	2台															
室外機		RMYCP280KE	4台																
プレナム室		KPC15JA	2台																
室外機連結配管セット		BHFP22P90	2セット																
2 使用材料	室外機用防護ネットセット ダイキン製 型式:KPN26D335 4セット 室内機固定基礎ボルト 木台 KWF1G15 (85×1,450×685) 追加冷媒ガス R410A 荷揚げ用ラフタークレーン20t 高所作業車17m																		
3 作業車																			

章	項目	特記事項
5 配管・配線	1 使用材料	冷媒管被覆銅管: φ9.52、φ15.88、φ22.23、φ28.58 ドレン管: 32A 電線: EM600V GE/F 3.5-3C、EM CEE/F1.25-2C 電線管: E25、E31 可とう電線管: #24、#30 信号ケーブル: CPEV-S0.9-3P プルボックス: 150×150×100 配管化粧カバー: ガルバリウムラッキング ドレン管: 除湿水が停滞しないように勾配を十分配慮して配管する。 コア抜き: ダイヤモンドカッター等を使用し、実施する。
	2 施工	
6 中央監視設備	1 既設設備	集中監視ソフト: NEC Butics-NX 基本ソフト: Windows XP 表計算ソフト: Excel2010 画像編集ソフト: JOY UIews
	2 資格	作業従事者は、既設中央監視設備に対して、十分な専門知識を有する者が実施し、その免状等を官側へ提出する。
	3 施工	(1) ハードウェア改造 (2) 中央監視改造 (3) CP盤改修 (4) システム設計 (5) 試験調整 (対向試験、デマンド試験)
	4 試験運転	空調機据付完了後、監督官立会いのもと試運転を実施し、正常に稼動するか確認すること。その際、不具合が生じた場合は正常に稼動するように調整を施す。
7 その他	1 完成検査	役務完了後、検査官の検査を受け、提出書類の合格をもって、役務完了とする。
	2 施設への損傷等	役務範囲外の施設等に損傷を与えた場合は、速やかに係官に報告するとともに請負者の責任 (負担) において原状復帰するものとする。

工事名称	空調機据付		
図面名称	特記仕様書		
総尺	-	図面番号	4/8

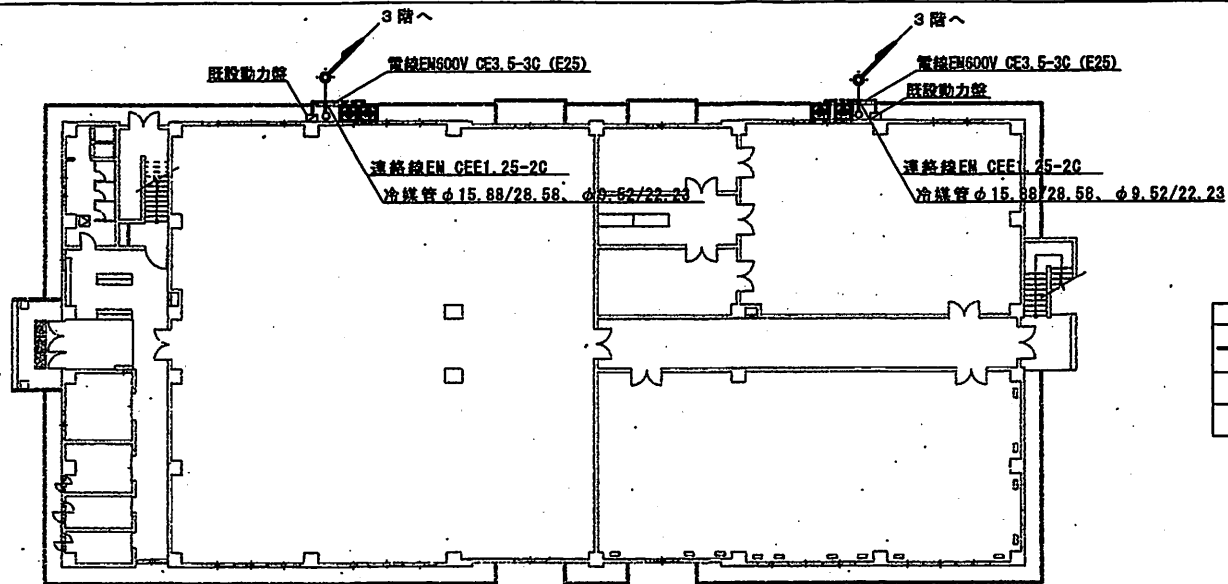


案内図 S=1:X



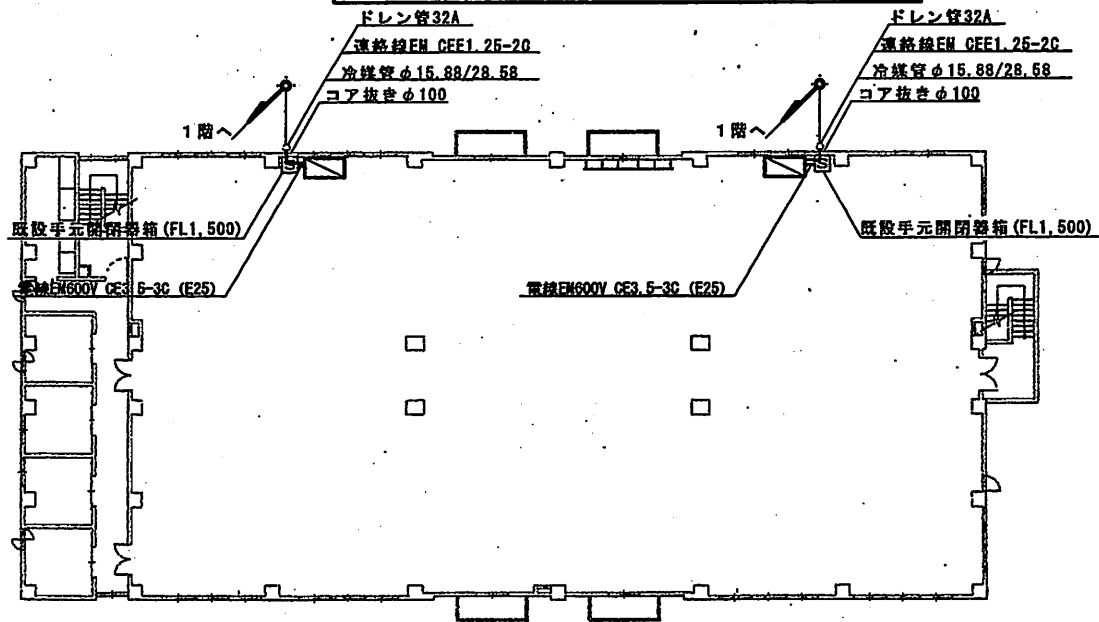
武山駐屯地配置図 S=1:X

工事名称	空調機据付		
図面名称	案内図・配置図		
縮尺	-	図面番号	5/8



凡例	
---	新設冷媒管、ドレン管及び電気配線、連絡線 (ラッキング含む) を示す
■	新設室内機 (官給品支給) を示す
▨	新設室外機用コンクリート基礎を示す

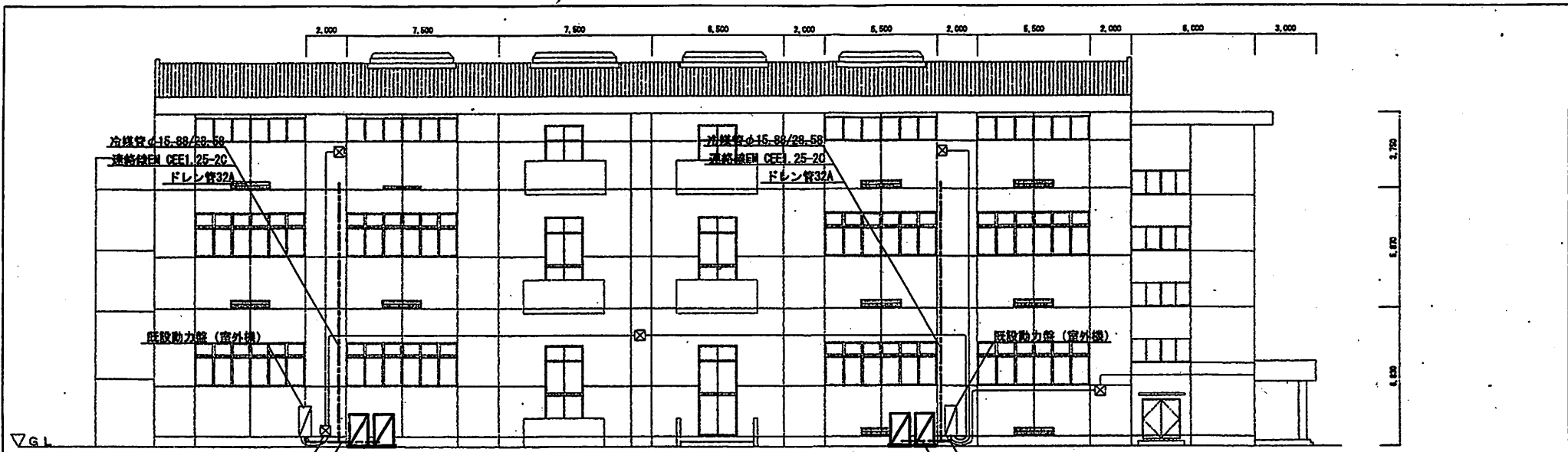
408号建物1階平面図 S=1:300



凡例	
---	新設冷媒管、ドレン管及び電気配線、連絡線 (ラッキング含む) を示す
▨	新設室内機 (官給品支給) を示す 設置の際に、転倒防止措置を施すこと

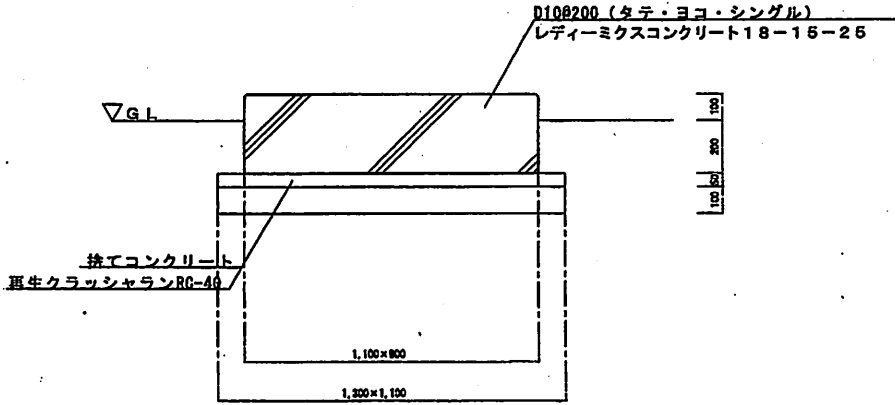
408号建物3階平面図 S=1:300

工事名称	空調機据付		
図面名称	建物平面図		
縮尺	図示	図面番号	6/8



408号建物南側立面図 S=1:200

凡例	
---	新設冷媒管、ドレン管及び電気配線 (ラッキング含む) を示す
☒	新設室外機 (官給品支給) を示す
▬	新設室外機用コンクリート基礎を示す



室外機用コンクリート基礎詳細図 S=1:200

工事名称	空調機据付
図面名称	立面図、詳細図
縮尺	図示 図面番号 7/8



コア抜きφ50
開口部E31

配線立上り (メタルモールB)

3階へ

石膏ボード撤去・復旧

CPEV-S0.9×2 (天井転がし配線)

新機盤改修
遠方接続リレー回路2箇所新設
盤面表示ランプ2箇所新設

408号建物1階平面図 S=1:300

凡例	
---	新設電線管及び、可とう電線管、信号ケーブルを示す (天井転がし配線、コア抜きφ50)
◻	既設制御盤を示す



P.B (150×150×100)

CPEV-S0.9×2 (E25)

P.B (150×150×100)

CPEV-S0.9×2 (E25)

CPEV-S0.9×2 (E31 FL3,800)

CPEV-S0.9 (E25 FL3,800)

P.B (150×150×100)

1階へ

石膏ボード撤去・復旧

408号建物3階平面図 S=1:300

凡例	
---	新設電線管及び、可とう電線管、信号ケーブルを示す
◻	新設室内機 (官給品支給) を示す
◻	新設プルボックスを示す

工事名称	空調機据付		
図面名称	中央監視設備平面図		
縮尺	図示	図面番号	8/8