

公 告

分任契約担当官
陸上自衛隊関東補給処松戸支処
会計課長 内田 雅章

以下のとおり一般競争入札を実施するので、「入札及び契約心得」及び「契約条項」を承知のうえ参加されたい。

1 入札事項

契約実施計画番号	調 達 要 求 番 号	物 品 番 号	仕 様 書 番 号				
4PTD1BS00080	4L201AG6026 0001						
品名 または 件名							
ボイラー缶体清掃役務							
部品番号 または 規格							
仕様書のとおり							
使 用 器 材 名							
数 量	単 位	銘 柄	使 用 期 限 等	グ ル ー プ	指 定	検 査	包 装
1.00	ST						
納地または工事場所				引 渡 場 所			
需校				営繕班 (内線: 251)			
搬入場所				納 期 ま た は 工 期			
営繕班 (内線: 251)				令和6年12月27日 (金)			

2 競争参加資格

次のいずれかであること
全省庁統一資格の「役務の提供等」に係る等級がA、B、C、D等級であること
ただし、細部は注意事項による。

3 契約条項を示す場所

入札及び契約心得等については、関東補給処松戸支処会計課契約班及び松戸支処会計課ホームページに掲載する。

4 説明会及び入札執行の日時場所

説明会日時場所：
入札日時場所：令和6年5月30日 (木) 10時00分 松戸支処 会計課入札室

5 保証金

入札保証金：免除 契約保証金：免除

6 落札決定方式及び契約方式

落札決定方式：総品目総額 契約方式：一般競争

7 注意事項

(競争に参加する者に必要な資格等)

- (1) 予算決算及び会計令第70条の規定に該当しない者であること。なお、未成年者、被保佐人又は被補助人であつて、契約締結のために必要な同意を得ている者は、同条中、特別の理由がある場合に該当する。
- (2) 予算決算及び会計令第71条の規定に該当しない者であること。
- (3) 防衛省大臣官房衛生監、防衛政策局長、防衛装備庁長官又は陸上幕僚長から「装備品等及び役務の調達に係る指名停止等の要領」に基づく指名停止の処置を受けている期間中の者でないこと。
- (4) 前号により、現に指名停止を受けている者と資本関係又は人的関係のある者であつて、当該者と同種の物品の売買又は製造若しくは役務請負について防衛省と契約を行おうとする者でないこと。
- (5) 原則、現に指名停止を受けている者の下請負については認めない。ただし、真にやむを得ない事由を該当する省の指名停止権者が認めた場合には、この限りではない。
- (6) 第4号の「資本関係又は人的関係にある」場合とは、次に定める基準のいずれかに該当する場合をいう。

1 資本関係がある場合

次の(1)又は(2)に該当する二者の場合。ただし、(1)については子会社(会社法(平成17年法律第86号)第2条第3号及び会社法施行規則(平成18年法務省令第12号)第3条の規定による子会社をいう。以下同じ。)又は、(2)について子会社の一方が会社更正法(昭和27年法律第172号)第2条第7項に規定する更正会社(以下「更正会社」という。)又は民事再生法(平成11年法律第225号)第2条第4号に規定する再生手続(以下「再生手続」という。)が存続中の会社である場合を除く。

(1) 親会社(会社法第2条4号及び会社法施行規則第3条の規定による親会社をいう。以下同じ。)と子会社の関係にある場合

(2) 親会社を同じくする子会社同士の関係にある場合

2 人的関係がある場合

次の(1)又は(2)に該当する二者の場合。ただし、(1)については、更正会社又は再生手続存続中の会社である場合は除く。

- (1) 一方の会社の役員(常勤又は非常勤の取締役、会計参与、監査役、執行役、理事、監事その他これに準ずる者をいい、社外役員を除く。以下の号において同じ。)が、他方の会社の役員を現に兼ねている場合
- (2) 一方の会社の役員が、他方の会社の会社更生法第67条第1項又は民事再生法第64条第2項の規定により選任された管財人を現に兼ねている場合
- 3 1及び2に掲げる場合のほか、資本構成又は人的構成において関連性のある一方の会社による落札が他方の会社に係る指名停止等の措置の効果を事実上減減するなど1又は2に掲げる場合と同視し得る資本関係又は人的関係があると認められる場合
- (7) 防衛省として原価計算システムの適正性を確認できない状態にある者でないこと。(但し、市場価格方式による場合は除く。)
- (8) 第2項の競争参加資格に該当し、関東・甲信越地域の資格を有する者。

8 入札の方法

- (1) 落札決定に当たっては、入札書に記載された金額に当該金額の100分の10(軽減税率対象品目については100分の8)に相当する額を加算した金額をもって落札価格とするので、入札者は、消費税及び地方消費税に係る課税事業者であるか免税事業者であるかを問わず、見積もった金額の110分の100(軽減税率対象品目については108分の100)に相当する金額を入札書に記載すること。
- (2) 郵便による入札は、作成した入札書を封筒に入れ、封筒表に入札日、要求番号を朱書きして、郵便書留等にて入札日前日(入札日の前日等が閉庁日の場合は、閉庁日前直近の開庁日)15時00分までに契約班に必着とする。
- (3) 郵便入札があった場合の再度入札日時:令和6年6月3日(月)10時00分

9 落札決定方法

- (1) 予定価格の制限の範囲で最低の価格をもって申し込みをした者を落札者とする。
- (2) 契約金額は、落札者の入札書に記載された金額の100分の110(軽減税率対象品目については100分の108)に相当する金額とする。尚、その金額に1円未満の端数がある場合は、その端数を切り捨てる。

10 違約金

落札者が「入札及び契約心得に従って契約の締結手続きをしない場合には、落札者が契約締結に応じないものとみなし、落札価格の100分の5に相当する金額を違約金として徴収し、契約者が契約を履行しない場合は、契約金額の100分の10以上の金額を違約金として徴収する。

11 入札の無効

- (1) 第2項及び第7項の参加資格のない者のした入札又は入札に関する条件に違反した入札
- (2) 入札及び契約心得第3章第6項に規定する暴力団排除の推進に関する誓約をしない場合、誓約に虚偽があった場合又は誓約に反する事態が生じた場合

12 契約書の作成

- (1) 落札業者は落札決定後遅滞なく「陸上自衛隊標準契約(請)書」の様式により、契約書を作成し提出するものとする。ただし、契約担当官が認める場合において、契約金額が150万円以下の場合は契約書に換え請書を提出することができる。また、契約金額が50万円未満の場合は請書の提出を省略することができる。
- (2) 適用する契約条項等
 - ア 役務請負契約条項
 - イ 談合等の不正行為に関する特約条項
 - ウ 暴力団排除に関する特約条項

13 その他

- (1) 事前に全省庁統一資格の写しを提出するものとする。(FAX可)
- (2) 入札において代理人が入札をする場合は、委任状を提出するものとする。
- (3) 現場確認が必要な場合は、事前に連絡するものとする。

14 問い合わせ先

関東補給処松戸支処契約班 担当 下楠 菫
(電話047-387-2171 FAX047-384-2844 (内線332))

入 札 書
見 積 書

金額 ¥

(消費税及び地方税額を含まない)

品名(件名)	規格	単位	数量	単価	金額
ボイラー缶体清掃役務	仕様書のとおり	ST	1		
	以下余白				
合 計					
納入場所	需品学校	納 期	6.12.27		
契約保証金	免 除	見積書有効期限			

上記の公告又は通知に対して[入札及び契約心得]及び「標準契約書等」の契約条項等を承諾のうえ入札見積いたします。また、当社(個人の場合)、当団体(団体の場合))は「入札及び契約心得」に示された暴力団排除に関する誓約事項について誓約いたします。

令和 年 月 日

分任契約担当官
陸上自衛隊関東補給処松戸支処
会計課長 内田 雅章 殿

住 所
名 称
代表者名

担当者名
連絡先

(注)押印を省略する場合は担当者名及び連絡先を記載してください。

仕様書番号：営6-31

作成年月日：令和6年4月19日

ボイラー一缶体清掃役務

陸上自衛隊 需品学校

関係者以外不許複製

件名	ボイラー一缶体清掃役務	図面番号	1/5
図面名称	表紙	縮尺	—

仕様書

- 1 件名
ボイラー一缶体清掃役務
- 2 実施場所
千葉県松戸市五香六17 陸上自衛隊松戸駐屯地
- 3 概要
ボイラー及び圧力容器安全規則第38条及び第40条に基づく性能検査受検準備整備清掃及び性能検査後の組立復旧を実施する。
- 4 一般共通事項
 - (1) 本役務は本仕様書によるほか、国土交通省大臣官房官庁營繕部監修「建築保全業務共通仕様書」において規定する。記載なき事項でも、技術上当然なすべき事項については実施するものとする。
 - (2) 仕様書及び図面の疑義事項については、官側と協議する。
 - (3) 本役務を実施するにあたり、駐屯地内外の施設に損傷等を与えないよう十分注意して作業する。万が一損傷等を与えた場合は、速やかに監督官及び部隊等管理者に報告するとともに、全て請負業者の負担において処置する。
 - (4) 関係諸規則を遵守し、本役務を実施する上で必要かつ適切な措置を行うものとする。
 - (5) 着手に先立ち、予定工程表を監督官に提出する。
 - (6) 監督官の指示する書類を履行期限内に提出する。
 - (7) 保守点検作業状況を写真撮影し、役務写真帳に整理の上、点検結果表とともに監督官に提出する。
 - (8) 請負業者所定の点検結果表の書式を使用する場合は、事前に監督官の承認を受けるものとする。

5 特記事項

(1) ボイラー仕様

	A地区ボイラー室		B地区ボイラー室	
	1号缶	2号缶	1号缶	2号缶
ボイラー形式	クワRE40F-II	クワRE40F-II	クワTW-1000	クワTW-1000
ボイラー種別	炉筒煙缶式	炉筒煙缶式	小型貫流	小型貫流
伝熱面積	45.1m ²	45.1m ²	9.96m ²	9.96m ²
最高使用圧力	0.98MPa	0.98MPa	10.0kg/cm ²	10.0kg/cm ²
最大蒸発量	4000kg/h	4000kg/h	1000kg/h	1000kg/h
燃焼方式	油圧噴霧式	油圧噴霧式	油圧噴霧式	油圧噴霧式
実施時期	対象外※	6月	6月	11月

(2) 役務対象

A地区ボイラー室2号缶及びB地区ボイラー室1号缶・2号缶を対象とする。※A地区ボイラー室1号缶は、整備清掃の対象外とするが、安全弁の噴出しテストのみ実施するものとする。

(3) 整備清掃項目

次表で●のついたものを適用する。(建築保全業務共通仕様書抜粋)
鋼製ボイラー(性能点検) (1/3)

点検項目	点検内容	適用	備考
1. 基礎・固定部	(1) 亀裂、沁下等の異常の有無を点検する。 (2) ボルトの緩みの有無を点検する。	●	
2. 外観の状況 (1) 本体 (2) 保溫材 (3) 箆台及び付属品取付け部	腐食、損傷等の有無を点検する。 脱落、損傷等の有無を点検する。 蒸気漏れ又は水漏れ及びボルトの緩みの有無を点検する。 イ、曲り、損傷等の有無を点検する。	● ● ● ● ●	
3. 内部の状況 (1) 蒸気又は水側部 ア、ドラム、鏡板、管寄せ、炉筒及び気水分離器の内部	(ア) スケール、スラッジ、酸化物等の付着の有無を点検する。 (イ) 内面の過熱、変色、割れ、腐食等の有無を点検する。 (ウ) 煙管、管ステー及び煙突管の曲り、変形等の有無を点検する。 (エ) 箆台及び箆取付け穴の内部のスケール、さびの詰まり及び箆食の有無を点検する。	● ● ● ●	

件名 ボイラー一缶体清掃役務

図面番号 2 / 5

図面名称 仕様書 (1 / 3)

縮尺

—

鋼製ボイラー（性能点検）

(2/3)

点検項目	点検内容	適用	備考
イ. ドラム内装置 (給水内管等)	(ア) スケール、スラッジ、酸化物等の付着の有無を点検する。 (イ) 取外し可能なものは、取外しうえ清掃する。 (ウ) 目詰まり及び腐食、損傷等の有無を点検する。 (エ) ボルト等の緩み、損傷等の有無を点検する。 (ア) 開放のうえ、ふた板の内面及びガスケットの当り面を清掃する。 (イ) 蒸気漏れ又は水漏れ及び腐食、損傷等の有無を点検する。	●	RE40F-II カンテイングは使用 不可 ◎検
ウ. アンホール検 査穴及び掃除穴	(ア) すす、未燃物等の付着物の有無を点検する。 (イ) 過熱の異常及び漏れ、変形、割れ等の有無を点検する。	●	パッキン交換実施 ◎検
(2) ガス側室 ア. 煙筒、火室 管板、ドラム及び 管寄せ	(ア) すす、未燃物等の付着物の有無を点検する。 (イ) 過熱の異常及び漏れ、変形、割れ等の有無を点検する。	●	RE40F-II パッキン交換実施 上下3段目までワイヤ ランにて清掃 その後ブラッシング TW-1000 ワイヤ外した後清掃
イ. 煙管、管ステ 水 管及び降水管	(ア) すす、未燃物等の付着物の有無を点検する。 (イ) 管壁面の過熱、変色、変形、腐食等の有無を点検する。 (ウ) 管取付け部の漏れ、詰まり、割れ等の有無を点検する。	●	RE40F-II チェーンソー にて清掃 カンテイングは 使用不可
ウ. 燃焼室、パー ナイクイレル、仕 切壁、煙室内の耐 熱耐火材料及び断熱 材	(ア) すす、カーボン等の付着物の有無を点検する。 (イ) き裂及び脱着の有無を点検する。	●	パッキン交換実 施
エ. 煙室扉、爆発 扉、点検口、扉 及び掃除口、扉	(ア) 開放のうえ、内部を清掃する。 (イ) 扉の腐食、焼損、内張り断熱材料及び耐火材の脱落、締付けボルトの焼損等の有無を点検する。 (ア) 排ガスの漏れ、過熱、変色、腐食、割れ等の有無を点検する。	●	◎1 ◎検
オ. 煙道及び煙突	(イ) すす、カーボン及び水溜りの有無を点検する。	●	◎2 ◎検
4. 付属品 (1) 安全弁及び遮 し弁	ア. 分解のうえ清掃する。 イ. 弁及び弁座の損傷の有無を点検する。 ウ. 各部品を清掃し、腐食、損傷等の有無を点検する。 エ. 組み立て後、原則として吹出しテストをする。	●	◎3 ◎検
(2) 主蒸気弁、弁及 び吹出し弁	ア. 分解のうえ清掃する。 イ. 弁座の腐食、損傷等の有無を点検する。 ア. 分解のうえ清掃する。 イ. 弁又はコックの目詰まり、漏れ、腐食、損傷等の有無を点検する。	●	◎3 ◎検
(3) 水面計	ア. 弁又はコックの目詰まり、漏れ、腐食、損傷等の有無を点検する。	●	◎3 ◎検
(4) 水面柱及び連 絡管	ウ. 弁又はコックの閉閉の良否を点検する。 ア. 内部を清掃する。 イ. 腐食、詰まり及び蒸気又は水漏れの有無を点検する。	●	◎検

鋼製ボイラー（性能点検）

(3/3)

点検項目	点検内容	適用	備考
(5) 圧力計、水高 計及び温度計	ア. 指針が大気圧の下でゼロ点を指示することを確認する。 イ. 損傷等の有無を点検する。 ウ. 導圧口、導圧管、サイホン管、コック等の詰まりの有無を点検する。 エ. 温度計の感温部の腐食及び損傷の有無を点検する。 分解のうえ清掃する。	●	◎検
(6) 連続ブロー装 置	ア. 連続ブロー装置の動作を確認する。 イ. 弁座の腐食、損傷等の有無を点検する。 ウ. 導圧口、導圧管、サイホン管、コック等の詰まりの有無を点検する。 エ. 温度計の感温部の腐食及び損傷の有無を点検する。 分解のうえ清掃する。	●	RE40F-IIのみ
5. 主パーナーク パイロットパーナ ー	(1) 炎口部を清掃する。 (2) エアノズル、燃焼筒、パーナーク等の焼損及び変形の有無を点検する。 (3) 油ノズル及びキャップ又はガスノズルを清掃し、損傷等の有無を点検する。 (4) 燃料管及び調節弁の損傷、燃料漏れ及び詰まりの有無を点検する。 (5) 空気タンクの汚れ、損傷等の有無及び作動の良否を点検する。 (6) 燃焼室調節リリング機構のジョイント及びセツトボルトの緩み、摩耗及びセツト位置のずれの有無を点検する。	●	TW-1000のみ
6. 自動制御装置 (1) 電機式水位 検出器	ア. 電極筒を分解のうえ内部を清掃する。 イ. 電極棒及び保持器の取付け状態及び絶縁の良否並びに蒸気漏れ及び劣化の有無を点検する。 ウ. 連絡配管の詰まり及び腐食等の有無を点検する。 エ. 連絡配管接続部及び弁の漏れの有無を点検する。 ア. フロート部を取り出し、フロートチャンバ内部を清掃する。 イ. フロートの亀裂、ペロロズの破損、水銀スイッチの損傷等の有無を点検する。	●	RE40F-IIのみ ◎検
(2) フロート式水 位検出器	ア. 浮力機構の動作を確認する。 イ. 浮力機構の動作を確認する。 ウ. 浮力機構の動作を確認する。 エ. 浮力機構の動作を確認する。	●	◎検
(3) 火炎検出器	ア. 火炎検出器を取り外し、検出部の汚れ、焼損、亀裂等の有無を点検する。 イ. 検出部の装着及び接触の良否を点検する。	●	◎検
(4) 蒸気圧力ス イ ツ チ 調 節 器	ア. 導圧管接続口の詰まり及びペロロズの亀裂の有無を点検する。 イ. 導圧管及び接続弁の詰まり、漏れ、腐食、損傷等の有無を点検する。	●	TW-1000のみ
(5) 感震器	ボイラー運転時にテストを行い、自動的に燃焼が停止・消火することを確認する。	●	◎検

凡例 安全弁
 ※1 RE40F-II: 50A×1 TW-1000: 32A×1
 (1) すり合せ整備及びパッキン交換実施
 (2) 安全弁交換実施 (TW-1000のみ)
 (3) 性能検査後、窒素ガスにて0.98MPaの圧力テストを行う。

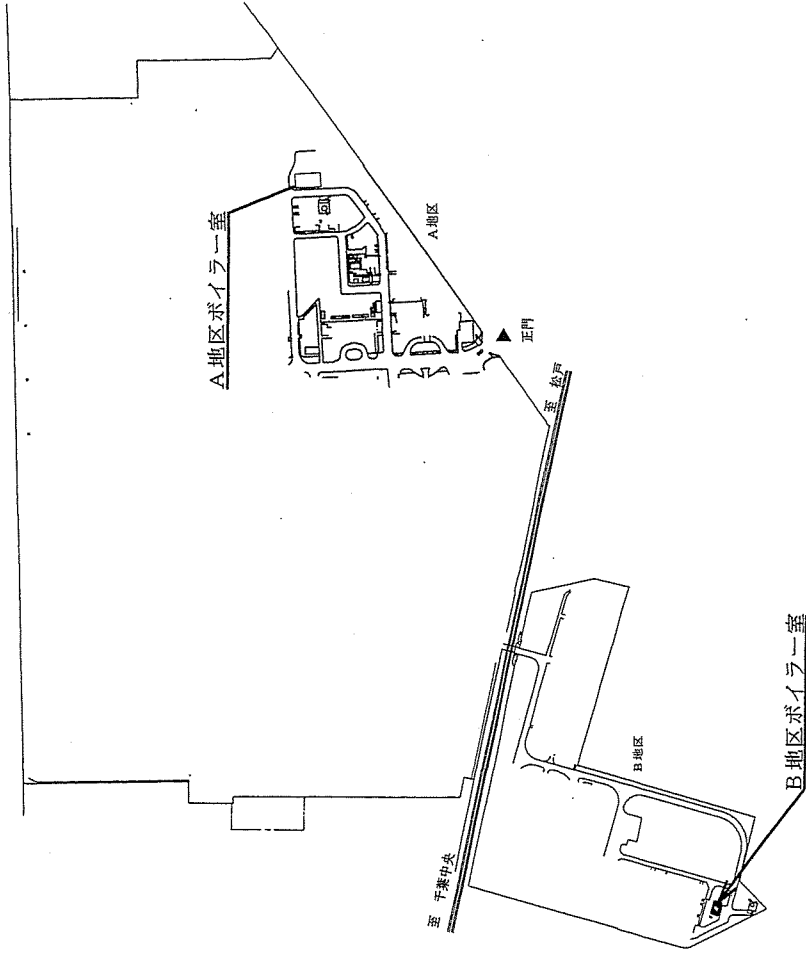
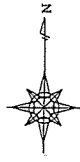
※2 (1) 主蒸気弁
 RE40F-II: 125A×1 TW-1000: 40A×1
 すり合せ整備及びグラウンドパッキン交換実施
 (2) 給水逆止弁
 RE40F-II: 40A×2
 すり合せ整備実施
 (3) 吹出し弁 (プロペラルブ)
 RE40F-II: 40A×2
 すり合せ整備実施

※3 水面計 TW-1000: 1個
 RE40F-II: 2個
 (1) ガラス及びパッキン交換実施
 (2) 付属弁類のパッキン交換実施

◎検 性能検査時の状態
 性能検査時には、開放、分解又は取り外した状態にて受検する。

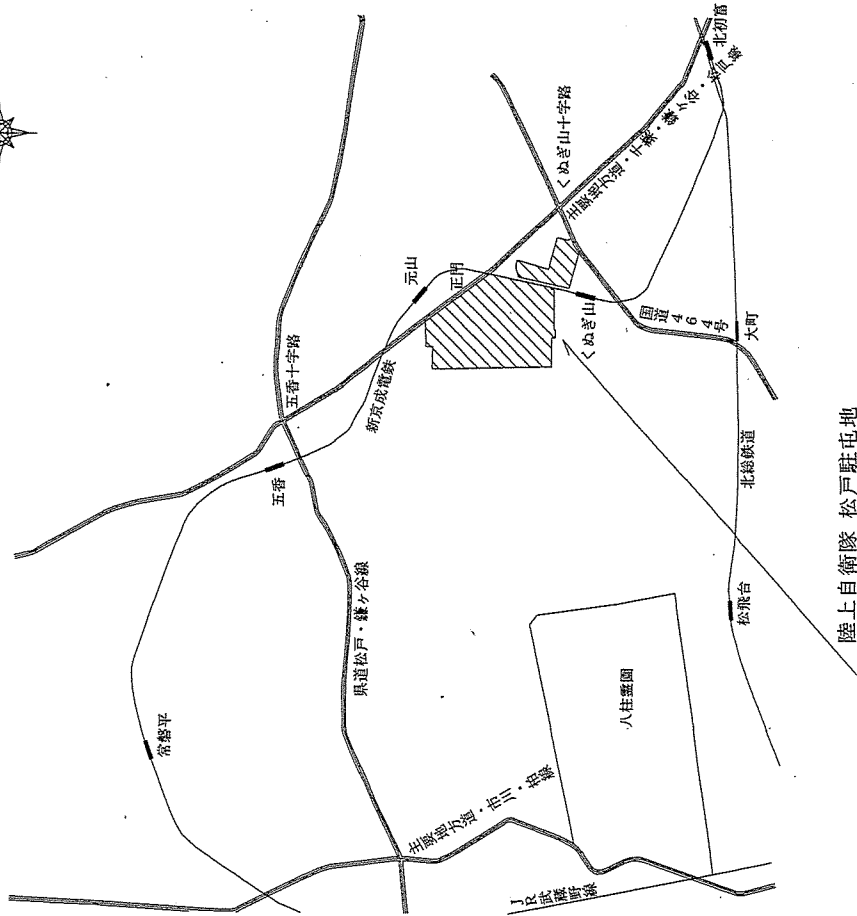
- (4) ボイラー検査の日程等
- ア. 請負者は、性能検査当日、検査に立会する。
 (性能検査日：令和6年6月17日(月)予定)
 (性能検査日：令和6年11月11日(月)予定)
- イ. 性能検査終了後、組立・復旧を行う。
- ウ. 試運転を行い、実動に異常のないことを駐屯地のボイラー担当に報告する。
- エ. 速やかに報告書を監督官に提出する。
- (5) 役務の完了検査
 報告書とともに、実動運転等、異常のないことを確認したうえ、役務完了とする。

件名	ボイラー缶体清掃役務	図面 番号	4 / 5
図面 名称	仕様書 (3 / 3)	縮 尺	—



松戸駐屯地 配置図

件名	ボイラー一缶体清掃役務	図面番号	5 / 5
図面名称	案内図・配置図	縮尺	尺
		No. scale	



松戸駐屯地 案内図

陸上自衛隊 松戸駐屯地