

公 告

分任契約担当官  
陸上自衛隊関東補給処松戸支処  
会計課長 内田 雅章

以下のとおり一般競争入札を実施するので、「入札及び契約心得」及び「契約条項」を承知のうえ参加されたい。

1 入札事項

契約実施計画番号		調達要求番号		物品番号		仕様書番号	
4PTDIAS00050		4L201AG6012 0001					
品名 または 件名							
空気調和機保守点検役務							
部品番号 または 規格							
仕様書のとおり							
使用器材名							
数 量	単 位	銘 柄	使用 期 限 等	グ ル ー プ	指 定	検 査	包 装
1.00	ST						
納地または工事場所				引 渡 場 所			
需校				管理課當繕班			
搬 入 場 所				納 期 または 工 期			
管理課當繕班				令和7年3月31日 (月)			

2 競争参加資格

次のいずれかであること  
全省庁統一資格の「役務の提供等」に係る等級がA、B、C、D等級であること  
ただし、細部は注意事項による。

3 契約条項を示す場所

入札及び契約心得等については、関東補給処松戸支処会計課契約班及び松戸支処会計課ホームページに掲載する。

4 説明会及び入札執行の日時場所

説明会日時場所：  
入札日時場所：令和6年5月7日（火）13時10分 松戸支処 会計課入札室

5 保証金

入札保証金：免除 契約保証金：免除

6 落札決定方式及び契約方式

落札決定方式：総品目総額 契約方式：一般競争

7 注意事項

(競争に参加する者に必要な資格等)

- (1) 予算決算及び会計令第70条の規定に該当しない者であること。なお、未成年者、被保佐人又は被補助人であつて、契約締結のために必要な同意を得ている者は、同条中、特別の理由がある場合に該当する。
- (2) 予算決算及び会計令第71条の規定に該当しない者であること。
- (3) 防衛省大臣官房衛生監、防衛政策局長、防衛装備庁長官又は陸上幕僚長から「装備品等及び役務の調達に係る指名停止等の要領」に基づく指名停止の処置を受けている期間中の者でないこと。
- (4) 前号により、現に指名停止を受けている者と資本関係又は人的関係のある者であつて、当該者と同種の物品の売買又は製造若しくは役務請負について防衛省と契約を行おうとする者でないこと。
- (5) 原則、現に指名停止を受けている者の下請負については認めない。ただし、真にやむを得ない事由を該当する省の指名停止権者が認めた場合には、この限りではない。
- (6) 第4号の「資本関係又は人的関係にある」場合とは、次に定める基準のいずれかに該当する場合をいう。

1 資本関係がある場合

次の(1)又は(2)に該当する二者の場合。ただし、(1)については子会社(会社法(平成17年法律第86号)第2条第3号及び会社法施行規則(平成18年法務省令第12号)第3条の規定による子会社をいう。以下同じ。)又は、(2)について子会社の一方が会社更正法(昭和27年法律第172号)第2条第7項に規定する更正会社(以下「更正会社」という。)又は民事再生法(平成11年法律第225号)第2条第4号に規定する再生手続(以下「再生手続」という。)が存続中の会社である場合を除く。

(1) 親会社(会社法第2条4号及び会社法施行規則第3条の規定による親会社をいう。以下同じ。)と子会社の関係にある場合

(2) 親会社を同じくする子会社同士の関係にある場合

2 人的関係がある場合

次の(1)又は(2)に該当する二者の場合。ただし、(1)については、更正会社又は再生手続存続中の会社である場合は除く。

- (1) 一方の会社の役員(常勤又は非常勤の取締役、会計参与、監査役、執行役、理事、監事その他これに準ずる者をいい、社外役員を除く。以下の号において同じ。)が、他方の会社の役員を現に兼ねている場合
- (2) 一方の会社の役員が、他方の会社の会社更正法第67条第1項又は民事再生法第64条第2項の規定により選任された管財人を現に兼ねている場合
- 3 1及び2に掲げる場合のほか、資本構成又は人的構成において関連性のある一方の会社による落札が他方の会社に係る指名停止等の措置の効果を事実上減減するなど1又は2に掲げる場合と同視し得る資本関係又は人的関係があると認められる場合
- (7) 防衛省として原価計算システムの適正性を確認できない状態にある者でないこと。(但し、市場価格方式による場合は除く。)
- (8) 第2項の競争参加資格に該当し、関東・甲信越地域の資格を有する者。

#### 8 入札の方法

- (1) 落札決定に当たっては、入札書に記載された金額に当該金額の100分の10(軽減税率対象品目については100分の8)に相当する額を加算した金額をもって落札価格とするので、入札者は、消費税及び地方消費税に係る課税事業者であるか免税事業者であるかを問わず、見積もった金額の110分の100(軽減税率対象品目については108分の100)に相当する金額を入札書に記載すること。
- (2) 郵便による入札は、作成した入札書を封筒に入れ、封筒表に入札日、要求番号を朱書きして、郵便書留等にて入札日前日(入札日の前日等が閉庁日の場合は、閉庁日前直近の開庁日)15時00分までに契約班に必着とする。
- (3) 郵便入札があった場合の再度入札日時:令和6年5月13日(月)13時10分

#### 9 落札決定方法

- (1) 予定価格の制限の範囲で最低の価格をもって申し込みをした者を落札者とする。
- (2) 契約金額は、落札者の入札書に記載された金額の100分の110(軽減税率対象品目については100分の108)に相当する金額とする。尚、その金額に1円未満の端数がある場合は、その端数を切り捨てる。

#### 10 違約金

落札者が「入札及び契約心得に従って契約の締結手続きをしない場合には、落札者が契約締結に応じないものとみなし、落札価格の100分の5に相当する金額を違約金として徴収し、契約者が契約を履行しない場合は、契約金額の100分の10以上の金額を違約金として徴収する。

#### 11 入札の無効

- (1) 第2項及び第7項の参加資格のない者のした入札又は入札に関する条件に違反した入札
- (2) 入札及び契約心得第3章第6項に規定する暴力団排除の推進に関する誓約をしない場合、誓約に虚偽があった場合又は誓約に反する事態が生じた場合

#### 12 契約書の作成

- (1) 落札業者は落札決定後遅滞なく「陸上自衛隊標準契約(請)書」の様式により、契約書を作成し提出するものとする。ただし、契約担当官が認める場合において、契約金額が150万円以下の場合は契約書に換え請書を提出することができる。また、契約金額が50万円未満の場合は請書の提出を省略することができる。
- (2) 適用する契約条項等
  - ア 役務請負契約条項
  - イ 談合等の不正行為に関する特約条項
  - ウ 暴力団排除に関する特約条項

#### 13 その他

- (1) 事前に全省庁統一資格の写しを提出するものとする。(FAX可)
- (2) 入札において代理人が入札をする場合は、委任状を提出するものとする。
- (3) 現場確認が必要な場合は、事前に連絡するものとする。

#### 14 問い合わせ先

関東補給処松戸支処契約班 担当 向井  
(電話047-387-2171 FAX047-384-2844 (内線331))

仕様書番号：管5-23

作成年月日：令和5年4月7日

# 空気調和機保守点検等役務

陸上自衛隊 需品学校

関係者以外不許複製

件名	図面番号	図面縮尺
空気調和機保守点検等役務	1/12	—
図面名称	表紙	

# 仕様書

## 1 件名

空気調和機保守点検等役務

## 2 実施場所

- (1) 千葉県松戸市五香六美17 陸上自衛隊松戸駐屯地
- (2) 千葉県柏市大室1739 柏高射教育訓練場（以下「柏訓練場」という。）

## 3 概要

空気調和機器類の保守点検整備

## 4 一般共通事項

- (1) 本仕様書は、空気調和機保守点検等役務について適用する。
- (2) 本役務は仕様書によるほか、「建築保全業務共通仕様書（国土交通省大臣官庁営繕部監修）」及び「公共建築工事標準仕様書（機械設備工事編）」により実施する。
- (3) 仕様書及び図面の疑義が生じた場合は、官側と協議する。
- (4) 本役務を実施するにあたり、松戸駐屯地内及び柏訓練場内の施設に損傷等を与えないよう注意して作業する。万が一損傷等を与えた場合は、速やかに監督官及び部隊等管理者に報告するとともに、全て受注者の負担において処置する。

(5) 関係諸規則等を遵守し、本役務を実施する上で必要かつ適切な措置を行う。

(6) 着手に先立ち、予定工程表を監督官に提出する。

(7) 監督官の指示する書類を速やかに提出する。

(8) 役務写真は各工程毎撮影し、写真帳にして1部を提出する。

## 5 特記事項

- (1) 「建築保全業務共通仕様書」で規定する点検項目以外であっても、メーカー仕様が必要な場合は、それに準じて実施する。
- (2) 冷暖房時のバルブ切り替え等、受注者が当然実施すべき事項は、監督官の指示に従い実施する。
- (3) 空気調和機器の機能維持に必要な軽微な補修及び消耗品等は受注者の負担とする。

(4) 点検の日程については、官側と協議する。

（冷房イン点検期限：5月31日を予定とする。）

（冷房オフ及び暖房イン点検期限：11月15日を予定とする。）

(5) 点検項目、周期及び実施要領は「建築保全業務共通仕様書」に示す下記の内容を基準とするほか、各機器の製造者が定めるところによる。

設備名称	点検内容
リリジ*ユニット	表4.3.1のうち、点検時期が「IN」の点検項目
吸収式冷凍機	表4.3.4のうち、点検時期が「IN」の点検項目
吸収式冷温水機	表4.3.5(A)のうち、点検時期が「IN」の点検項目
パナソニック形空気調和機	表4.3.6のうち、点検時期が「IN」の点検項目
冷却塔	表4.3.9のうち、点検時期が「IN」の点検項目
エアハンドリング*ユニット	表4.4.4のうち、点検時期が「IN」の点検項目
ポンプ*類	表4.5.7(A)の点検項目

(6) 吸収式冷温水機は、インヒビターの注入を実施する。

（#6、#9、#100、#212）

(7) 冷却塔は年に1度（冷房イン点検時）、レジオネラ症対策の清掃を実施する。

(8) #6、#9、#10、#13、#100、#211の冷却塔は、Vベルト交換を実施する。

(9) 本役務の範囲外で、修理等を要する箇所が認められる場合は、速やかに監督官に状況及び原因究明した内容を書面にて報告し併せて修理等の見積書を提出するものとする。

(10) 空気調和機器使用期間中に対象機器に不具合が発生した場合は、受注者が状況を確認し、原因が本役務の範囲内である場合は速やかに改善処置を実施し、空気調和機器の正常運転を確保する。

(11) 本保守点検役務報告書は「建築保全業務報告書作成の手引き（国土交通省大臣官庁営繕部設備課保全指導室監修）」または受注者及びメーカー指定の書式により、各機器ごとに作成し提出する。

(12) 保守点検実施に伴い、空調機器メーカーによる保守点検等が必要な場合は、受注者の責任により適正に実施するものとする。

件名	空気調和機保守点検等役務	図面 番号	2 / 12
図面 名称	仕様書	縮 尺	—

建物番号	機器名称等	メーカー名・型番	能力(kW)	数量
# 5	チリングユニット	日立 水冷式チラーユニット RCU50W2B	150.8	1
	チリングユニット	日立 水冷式チラーユニット RCU15W1B	40.3	1
	冷却塔	日立 MT-80L1	363	1
	ポンプ	エバラ 65X50FS2G53.7	/	2
	ポンプ	エバラ 32X32FS2G51.5	/	2
	ポンプ	エバラ 80X65FS2G55.5	/	1
	エアハンドリングユニット	日立 AH-3VK	/	1
	吸収冷温水機	タクマ 吸収式冷温水機 T70S2	246	1
	廃液処分	臭化リチウム吸収液 (ポリタンク内保管)	/	/
	冷却塔	空研工業(株) SKB-55GR	323	1
# 6	ポンプ	エバラ 65X50FS2H55.5	/	2
	ポンプ	エバラ 80X65FS2F53.7	/	1
	吸収冷温水機	矢崎 CH-KG70STU43	220	1
	冷却塔	東芝キャリア RTC-707PNWD	402	1
	ポンプ	テラルキョクトウ SJ4-80×65H53.7	/	2
	ポンプ	テラルキョクトウ SJ4-80×65K55.5	/	1
	ユニット形空気調和機	東芝キャリア RAA-SH-30	190.9	1
	パッケージ形空気調和機	三菱電機 PUHY-P560M-E (室外ユニット)	/	1
	パッケージ形空気調和機	三菱電機 PCFY-P80HM-E1 (室内ユニット)	/	6
	チリングユニット	ダイキン工業 水冷式チラーユニット RP-IUWJ2650A5R	226	2
# 10	冷却塔	エバラ SBC-80ES	335	1
	ポンプ	エバラ 80X65FS4J357.5	/	1
	ポンプ	エバラ 80X65FS4J55.5	/	2
	エアハンドリングユニット	ダイキン AHC4EBR	/	1
	エアハンドリングユニット	ダイキン AHC4EB	/	1
	エアハンドリングユニット	ダイキン AVC10EB	/	1
	エアハンドリングユニット	ダイキン AVC17EB	/	1
	小型吸収冷温水機ユニット	三洋電機 SUW-V40K	140.7	1
	冷却塔	空研工業(株) SKB-41GR	260	1
	ポンプ	エバラ 80X65FS4J55.5	/	2
# 13	ポンプ	エバラ 65X50FS2H55.5	/	2
	真空式温水発生機	昭和鉄工 SV-2504ECK-H	291	1

件名	空気調和機保守点検等役務
図面番号	3/12
図面名称	縮尺
	—

一覧表(1)

建物番号	機器名称	メーカー名・型番	能力(kW)	数量
# 27	パッケージ形空気調和機	三菱電機 PLFY-P560DMG5 (室内ユニット)	56	1
	パッケージ形空気調和機	三菱電機 PLFY-P90EMG5 (室内ユニット)	9	2
	パッケージ形空気調和機	三菱電機 PLFY-P122EG5 (室内ユニット)	11.2	3
# 30	パッケージ形空気調和機	三菱電機 PUHY-P280DMG3 (室外ユニット)		1
	パッケージ形空気調和機	三菱電機 PLFY-P56JMG3 (室内ユニット)		3
	パッケージ形空気調和機	三菱電機 PLFY-P36LMG3 (室内ユニット)		1
	パッケージ形空気調和機	三菱電機 PLFY-P28LMG3 (室内ユニット)		1
	パッケージ形空気調和機	三菱電機 PLFY-P36JMG3 (室内ユニット)		3
	パッケージ形空気調和機	三菱電機 PUH-J140GA (M) 9 (室外ユニット)		1
	パッケージ形空気調和機	三菱電機 PLA-J71AA (室内ユニット)		2
	パッケージ形空気調和機	三菱電機 PUH-J224FA (M) 9 (室外ユニット)		1
	パッケージ形空気調和機	三菱電機 PLA-J112AA (室内ユニット)		2
# 54	吸収冷温水機	矢崎 吸収冷温水機 CH-KG100STU55	303	1
	冷却塔	住原シンプ SDW-U90ASD	560	1
	ポンプ	エバラ 80X65FS2H511		2
	ポンプ	エバラ 125X100FS4JC511		1
	コンパクト形空気調和機	暖冷工業 DV-1000CA・CH		18
	コンパクト型空気調和機	アルミ枠付きロングライフフィルター (山折)		72
	エアハンドフィルター交換	550H×345W×50T		
	チリングユニット	ダイキン工業 水冷式チラーユニット UW30MD5-R	79.9	1
	冷却塔	信和産業㈱ SBC-30ES	126	1
	ポンプ	エバラ 50MS352.2		2
# 174	ポンプ	エバラ 65SGM5.2.2		1
	チリングユニット	ダイキン工業 水冷式チラーユニット UWJ900A5R	68	1
	冷却塔	信和産業㈱ SBC-30ES	126	1
	ポンプ	エバラ 50X40FS4J52.2		2
	ポンプ	エバラ 65X50FS4J52.2		1
# 211	吸収冷温水機	矢崎 吸収冷温水機 CH-KG100STU55	253	1
	冷却塔	東芝キヤリア RTC-907PNWD	439	1
	ポンプ	テラルキョクトウ SJ4-80×65J57.5		2
	ポンプ	テラルキョクトウ SJ4-80×65J511		1
	ユニット形空気調和機	東芝キヤリア RAA-GH-30	189	1

件名 空気調和機保守点検等役務

図面番号 4/12

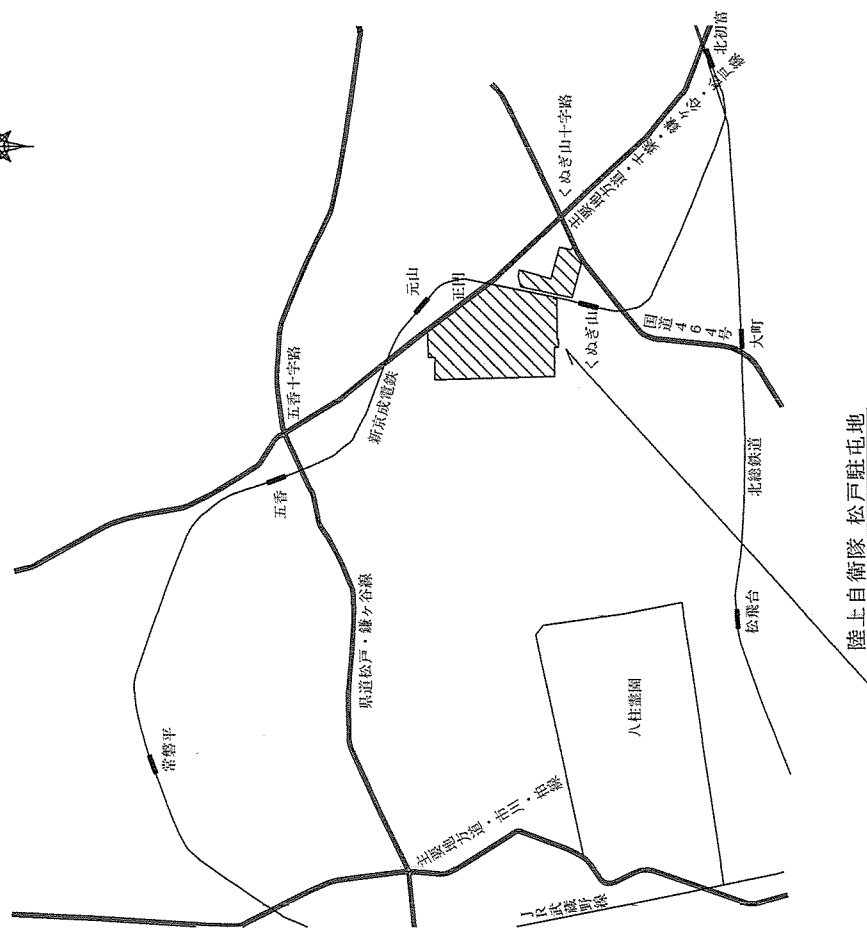
図面名称 一覧表(2)

縮尺

—

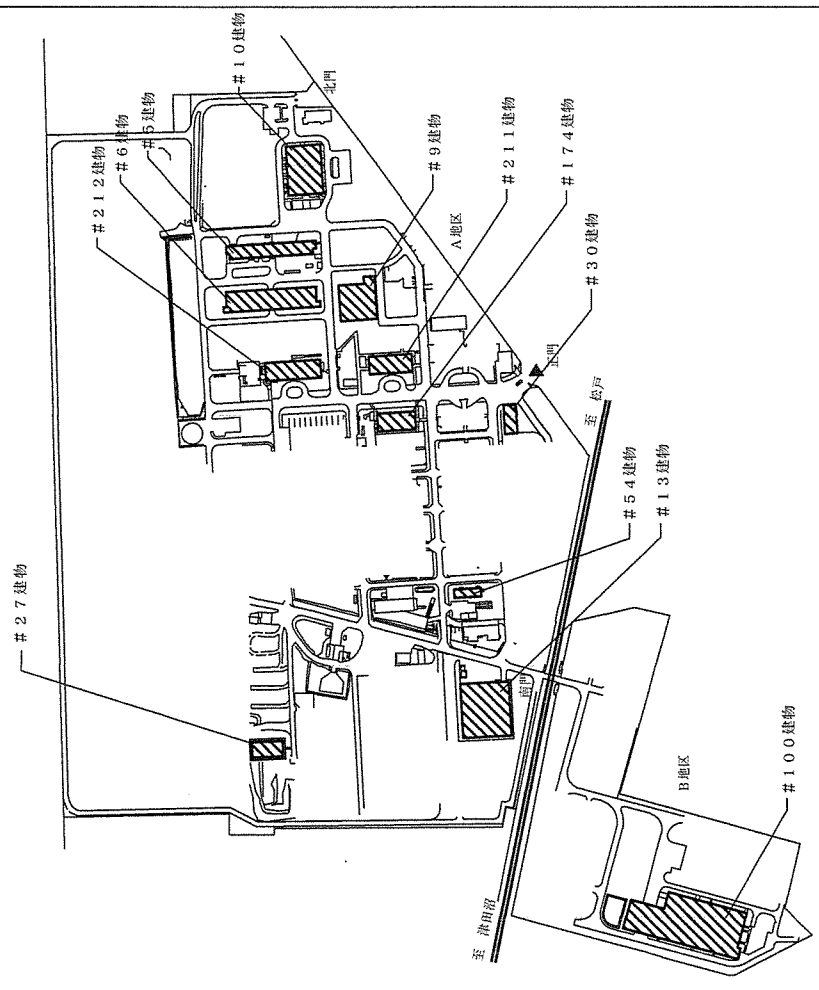
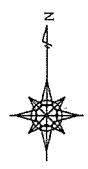
建物番号	機器名称	メーカー名・型番	能力(kW)	数量
柏訓練場 #19	パッケージ形空気調和機	三菱電機 MPUZ-ERP160KA (室外ユニット)	/	1
	パッケージ形空気調和機	三菱電機 MPLZ-RP80BA3 (室内ユニット)	/	2
	パッケージ形空気調和機	三菱電機 MPUZ-ERP63HA7 (室外ユニット)	/	1
	パッケージ形空気調和機	三菱電機 MPLZ-RP63BA3 (室内ユニット)	/	1
柏訓練場 #22	真空式温水発生機	昭和鉄工 SV-1304	150	1
	小型吸収冷温水機ユニット	日立 小型冷温水ユニット HAU-FK-H30SA	105	1
	冷却塔	日立 MT-50L1	227	1
	ポンプ	日立 50X40A-51.5	/	2
	ポンプ	日立 80X65A-53.7	/	1
	エアハンドリングユニット	昭和鉄工 TH60LBPW	/	1

件名	空気調和機保守点検等役務	図面 番号	5 / 1 2
図面 名称	一覧表 (3)	縮 尺	—



陸上自衛隊 松戸駐屯地

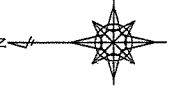
案内図 S=1:40000



配置図 S=1:7000

件名	空調和機保守点検等役務	図面番号	6/12
図面名称	松戸駐屯地案内図・配置図	縮尺	図示



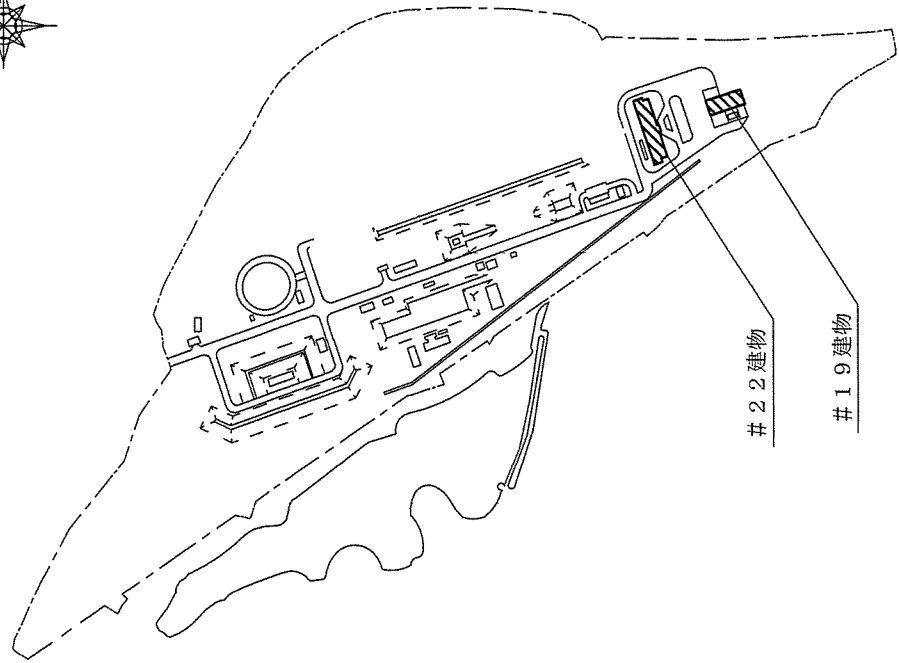
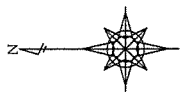


利根川

柏高射教育訓練場

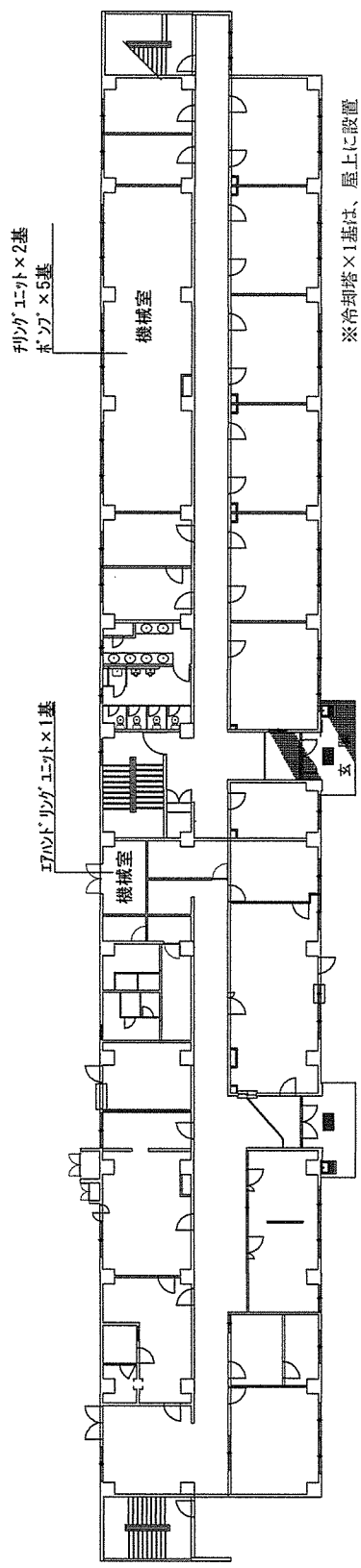


案内図 S = 1 : 40000



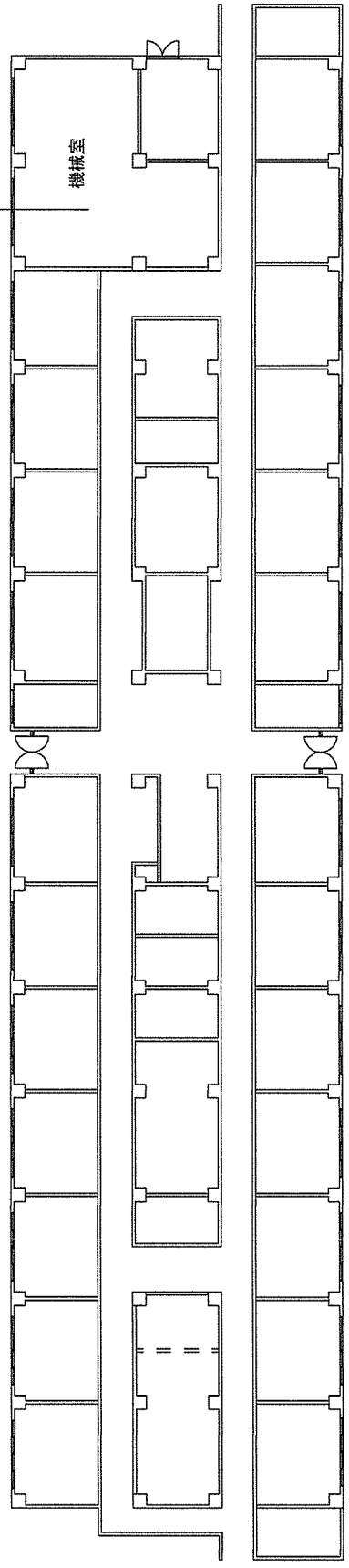
配置図 S = 1 : 6000

件名 図面 名称	空調和機保守点検等役務	図面 番号	7 / 12
	柏高射教育訓練場案内図・配置図	縮尺	図示



#5 隊舎 S = 1 / 400

吸収冷水機×1基  
ポンプ×3基



#6 隊舎 S = 1 / 400

件名	空気調和機保守点検等役務	図面番号	8 / 1 2
図面名称	平面図 ( 2 )	縮尺	図示

パッケージ型空調和機 (室内ユニット) × 4基

パッケージ型空調和機 (室内ユニット) × 1基

吸収冷温水機 × 1基

ホヱ × 3基

ユニット型空調和機 × 1基

パッケージ型空調和機 (室外ユニット) × 1基

冷却塔 × 1基

パッケージ型空調和機 (室内ユニット) × 1基

# 9 食 厨 S = 1 / 6 0 0

パッケージ型空調和機 (室内ユニット) × 2基

ホヱ × 3基

パッケージ型空調和機 (室内ユニット) × 2基

冷却塔 × 1基

パッケージ型空調和機 (室内ユニット) × 1基

パッケージ型空調和機 (室内ユニット) × 1基

# 1 0 厚 生 施 設 S = 1 / 6 0 0

パッケージ型空調和機 (室外ユニット) × 1基

パッケージ型空調和機 (室内ユニット) × 5基

# 2 7 更 衣 室 S = 1 / 3 0 0

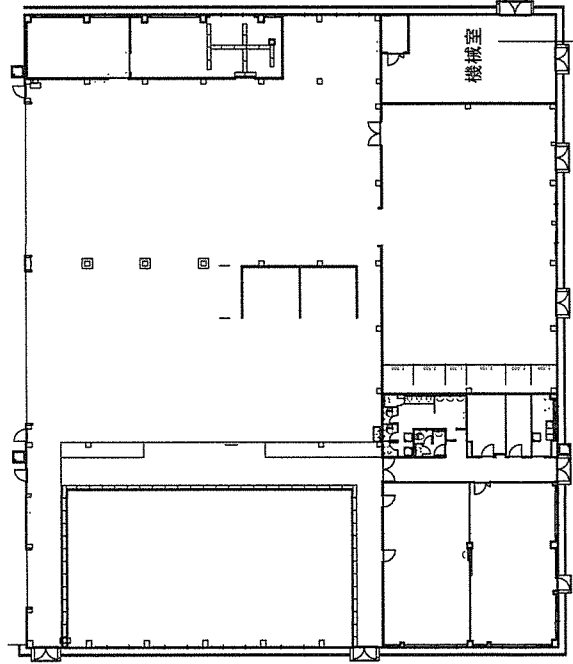
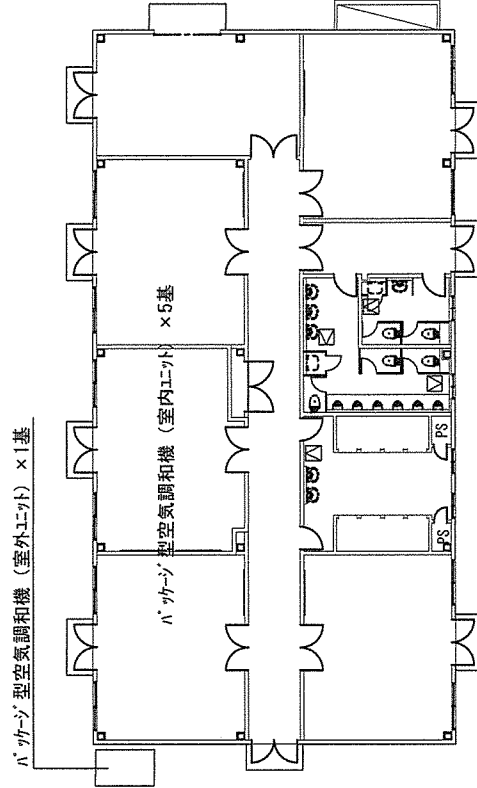
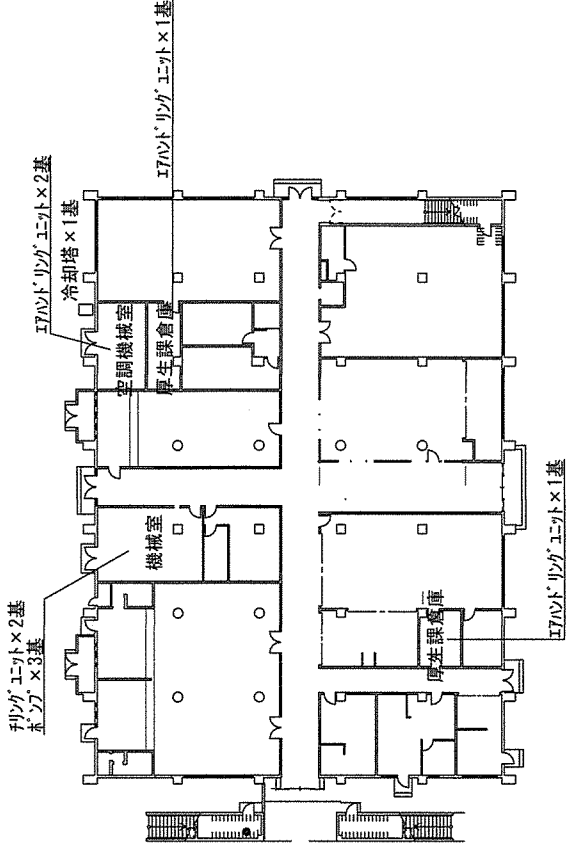
冷却塔 × 1基

小型吸収冷温水機 × 1基

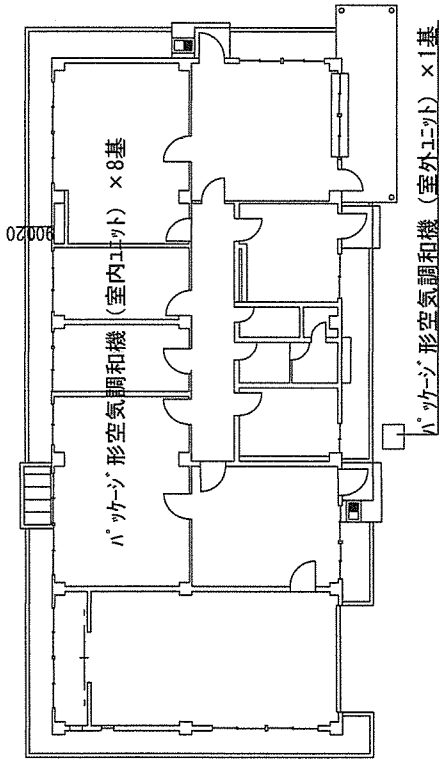
ホヱ × 4基

真空式温水発生機 × 1基

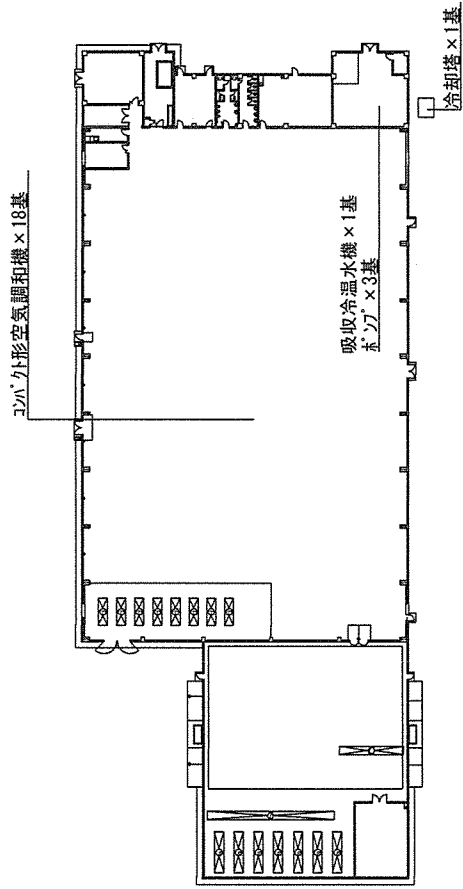
# 1 3 器 材 工 場 S = 1 / 6 0 0



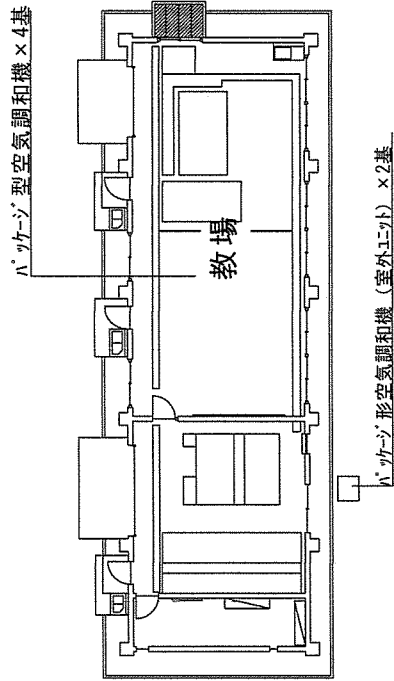
件名	空調和機保守点検等役務	図面番号	9 / 1 2
図面名称	平面图 (3)	縮尺	図示



# 30 警衛所 S = 1 / 300

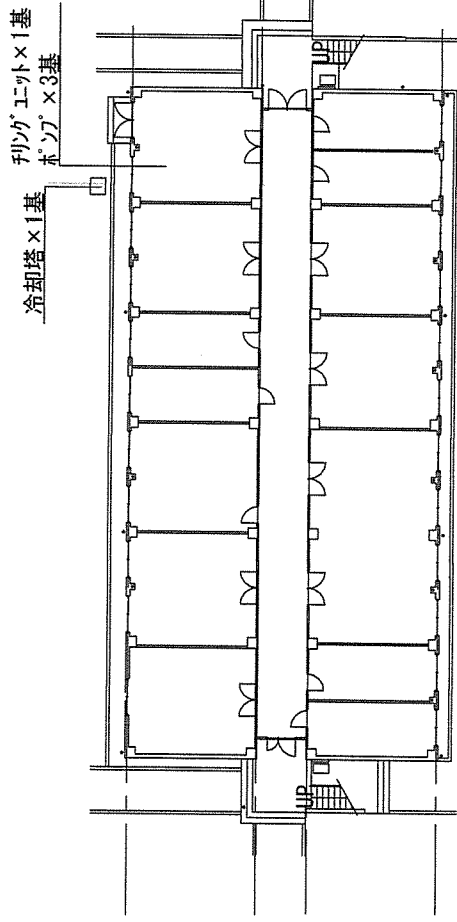


# 100 整備場 S = 1 / 1,000

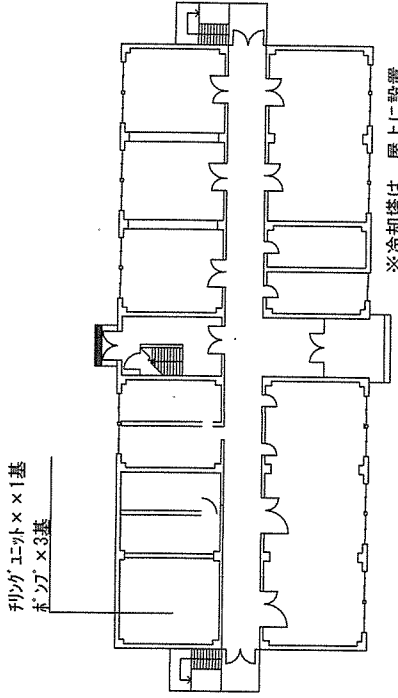


# 54 給水実習場 S = 1 / 300

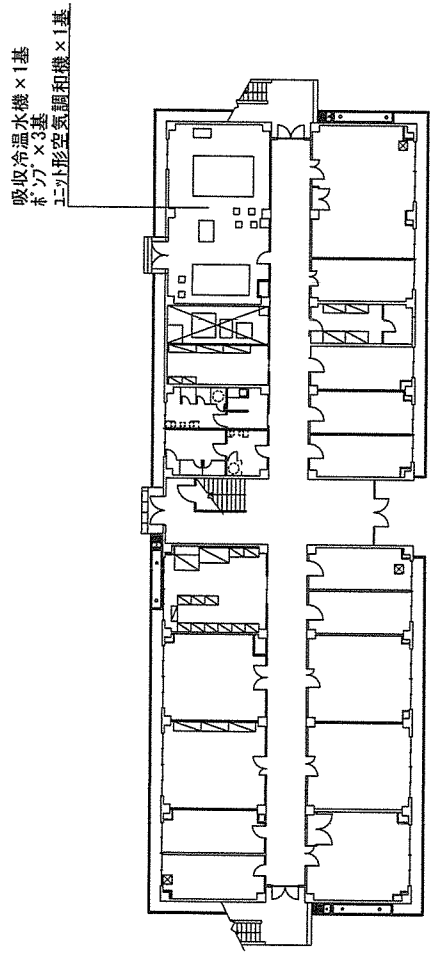
件名	空気調和機保守点検等役務	
図面名称	平面図 (4)	
図面番号	10 / 12	縮尺
		図示



#174庁舎 S=1/400

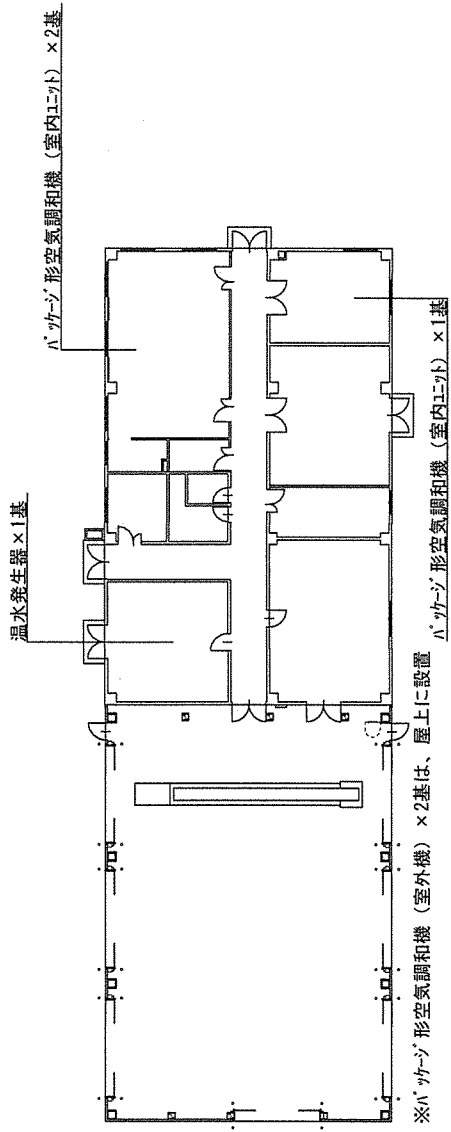


#211隊庁舎 S=1/500

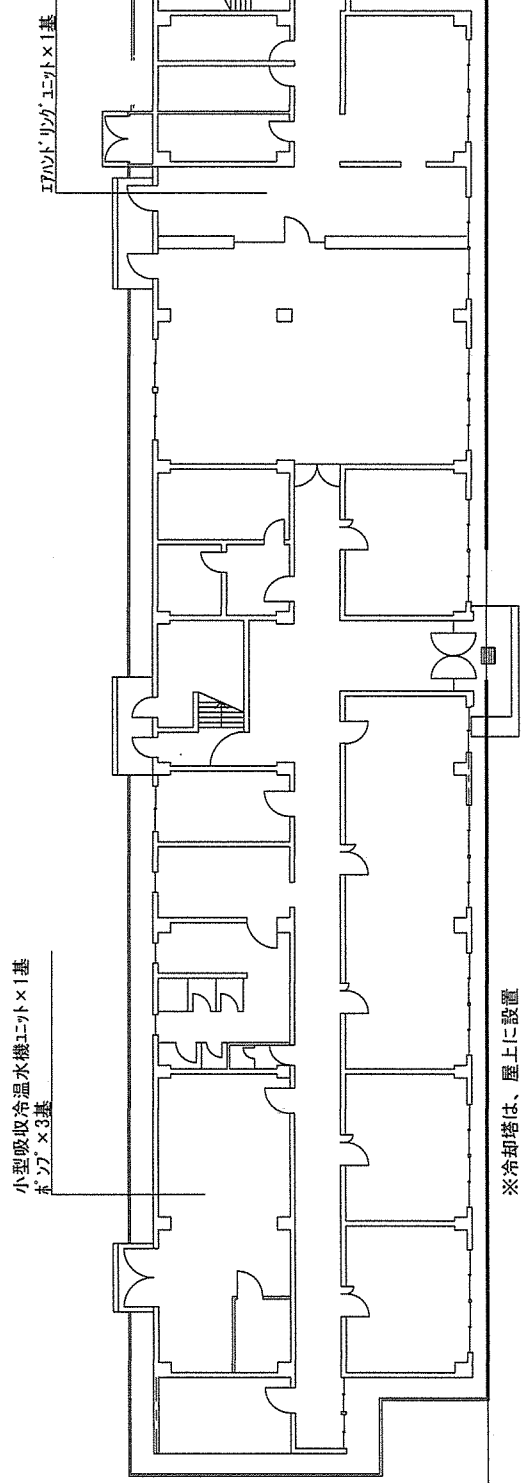


#212隊庁舎 S=1/500

件名	空気調和機保守点検等役務	図面番号	11/12
図面名称	平面図(5)	縮尺	図示



#19 整備場 S=1/400



#22 管理棟 S=1/300

件名	空気調和機保守点検等役務	図面番号	12/12
図面名称	平面図(6)	縮尺	図示

入札書  
見積書

金額¥

品名(件名)	規格	単位	数量	単価	金額
空気調和機保守点検役務	仕様書のとおり	ST	1		
以下余白					
納入場所	松戸駐屯地	納期		令和7年3月31日	
入札(契約)保証金	免除	入札(見積)書有効期間			

上記の公告又は通知に対して「入札及び契約心得」及び「標準契約書等」の契約条項等を承諾の上、入札見積りいたします。  
また、当社(私(個人の場合)、当団体(団体の場合))は「入札及び契約心得」に示された暴力団排除に関する誓約事項について誓約いたします。

令和 年 月 日

分任契約担当官  
陸上自衛隊関東補給処松戸支処  
会計課長

殿

住所  
名称  
代表者名  
担当者名  
連絡先

(注) 押印を省略する場合には担当者名及び連絡先を記載すること。