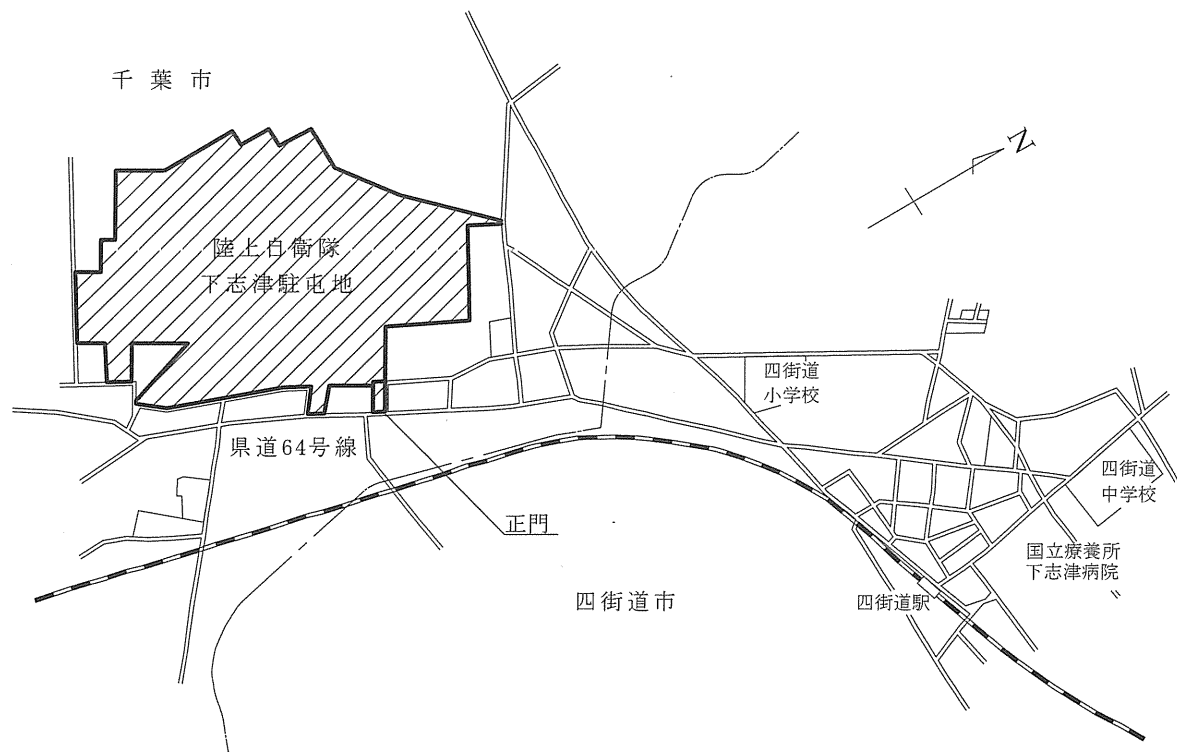


## 仕 様 書

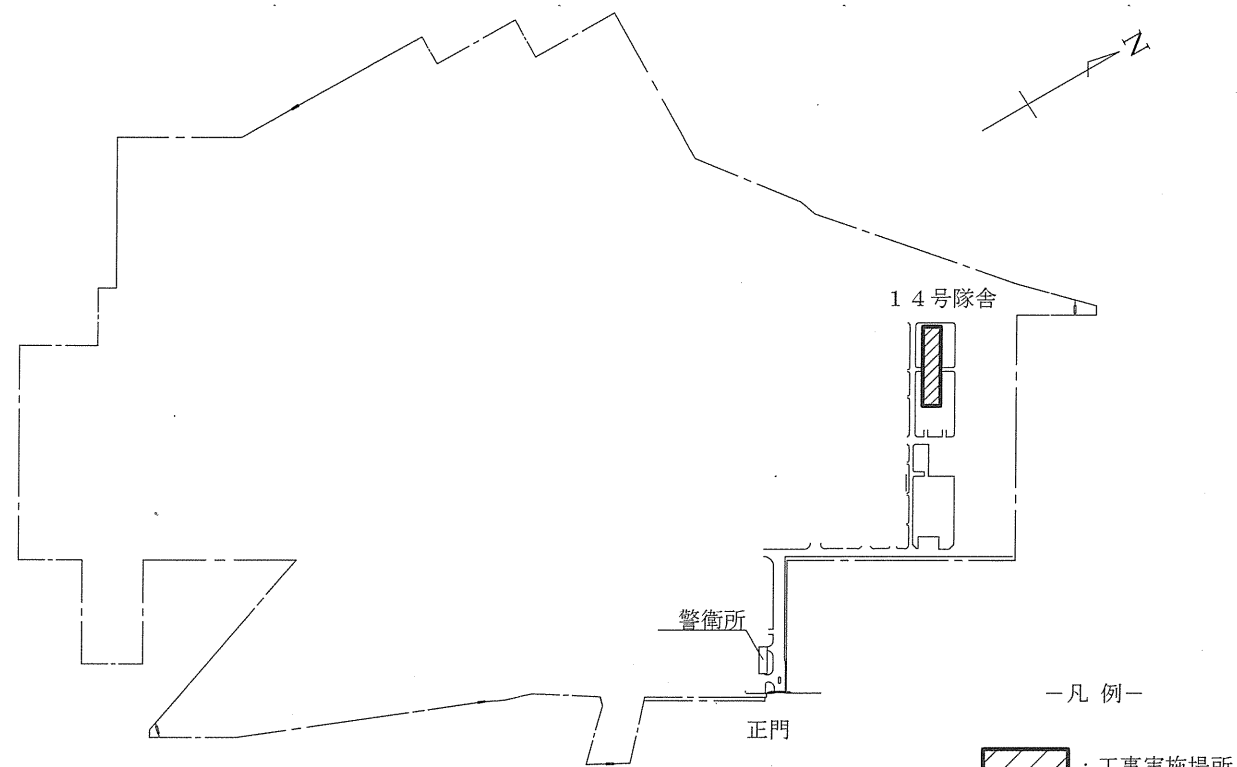
- 1 件 名 14号隊舎女性便所温水便座設置工事
- 2 場 所 千葉県千葉市若葉区若松町902  
陸上自衛隊下志津駐屯地内
- 3 期 間 契約締結日 ～ 令和6年3月31日
- 4 概 要
- (1) 建 築：点検口新設、天井ボード撤去・新設、天井ボード塗装、コンクリート壁コア抜き
  - (2) 機械設備：温水便座新設、埋込型換気扇撤去・新設
  - (3) 電気設備：コンセント新設、分電盤改修、配管・配線新設、区画貫通処理
- 5 一般事項
- (1) 図面及び特記仕様書に記載されていない事項は以下の標準仕様書による。  
国土交通大臣官房官庁営繕部監修  
「公共建築工事標準仕様書（建築工事編）平成31年度版」  
「公共建築改修工事標準仕様書（建築工事編）平成31年度版」  
「公共建築工事標準仕様書（電気設備工事編）平成31年度版」  
「公共建築改修工事標準仕様書（電気設備工事編）平成31年度版」  
「公共建築工事標準仕様書（機械設備工事編）平成31年度版」  
「公共建築改修工事標準仕様書（機械設備工事編）平成31年度版」
  - (2) 記載なき事項であっても当然実施を要する箇所は実施する。また、工事に際し、仕様書及び図面に疑義を生じた場合は監督官と協議する。
  - (3) 現場管理及び安全・衛生管理
    - ア 現場は、常に整理整頓に心掛け、必要に応じ清掃・養生を実施する。
    - イ 現場のコロナ感染症対策等の衛生管理については請負者の責任において必要な処置を施すこと。
    - ウ 駐屯地入門制限
      - (ア) 作業員（工事関係者含む）は駐屯地入門の際、当日の検温において、測定値が37.5度以上の者（以下、疑義者という。）は入門することができない。  
疑義者の再入門に関しては監督官が条件等を指示する。
      - (イ) 日本国籍を持たない作業員の入門に関しては、駐屯地の入門申請に基づき許可された者に限る。
  - (4) 本工事に使用する材料は、材料検査を受けて合格した材料を使用する。
  - (5) 工程表の作成提出に当たっては事前に監督官と協議した上で作成し提出する。
  - (6) 写真は、着工前、使用材料、各作業工程、隠ぺい等となる部分、完了後及び監督官の指示する箇所を撮影し、写真帳A4に整理して1部提出する。
  - (7) 発生材（鉄くず等の売り払い可能な物）は、監督官の指示する場所に整理集積し、発生材調書を添えて官側に引き渡すものとする。

- (8) 駐屯地内（工事車両内含む）における喫煙は禁止とする。
- 6 特記事項
- (1) 作業時間は原則として、平日8時30分から17時15分までとし、土、日、祝日及び時間外の作業は監督官と協議する。
  - (2) 建築工事
    - ア 撤去工事  
既存撤去の際は、他の部位に損傷を与えないように十分注意すること。また、壁はつりの際は、該当場所以外を汚損等がないようビニルシート等で養生を行うこと。
    - イ 仮設工事
      - (ア) 工事期間中は、工事施工範囲外に粉塵等が飛散しないよう、養生シート等により適切な養生を行うこと。
      - (イ) 日々の作業後は、適切な清掃・後片付けを実施する。
      - (ウ) 内部足場は、脚立足場を標準とする。
    - ウ 内装工事
      - (1) 天井材は、シーリング石膏ボード9.5mmを使用するものとする。
      - (2) 天井点検口は、450mm角を使用するものとする。
    - オ 塗装工事  
新設天井ボードの仕上げは、合成樹脂エマルジョンペイント塗りとし、B種とする。  
なお、ボード面の素地ごしらはB種とする。
  - (3) 機械設備工事
    - ア 撤去工事  
既存撤去の際は、他の部位に損傷を与えないように十分注意すること。
    - イ 給排水設備工事  
新設温水便座は、既設便器及びフラッシュバルブに対応した物を選定すること。
    - ウ 空気調和設備工事  
換気設備は既設ダクトを再利用するものとする。
  - (4) 電気設備工事
    - ア 天井内はころがし配線とし、室内露出部は金属線ぴA型を使用する。
    - イ 使用する電設資材は別図に示す物とする。
    - ウ 新規配線に器具を接続後、絶縁抵抗を測定し、異常がないことを確認すること。
- 7 提出書類は監督官の指示に従うこと。
- (1) 着手届、業務責任者等指名・変更通知書、工程表、作業日誌、作業打合せ簿、材料検査簿、写真、発生材調書、使用材料承認図、産業廃棄物管理票（E票の写し）、その他監督官の指示するもの。
  - (2) 請負者は、施工完了後1ヶ月以内に監督官へ上記の書類を提出すること。（産業廃棄物管理票については、処分完了後速やかに提出すること。）
- 8 検査  
完成通知及び完成検査願書の受領後、検査（書類含む）を受け合格をもって完了とする。

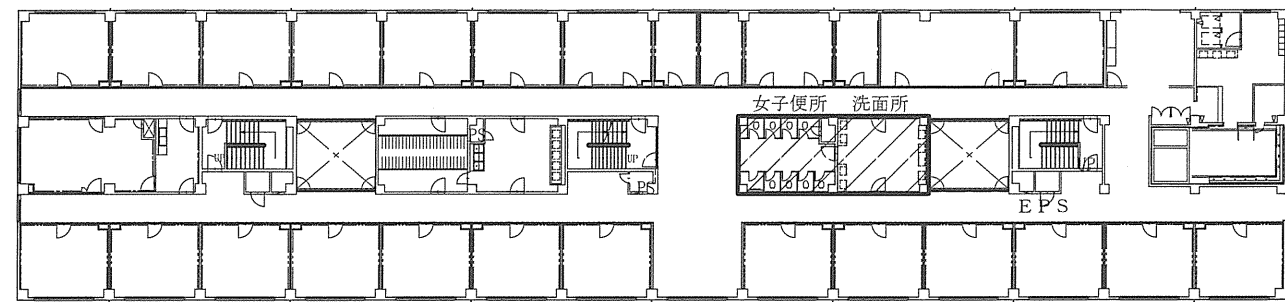
件 名	14号隊舎女性便所温水便座設置工事	図面番号	1 / 3
図面名称	仕様書	縮尺	—



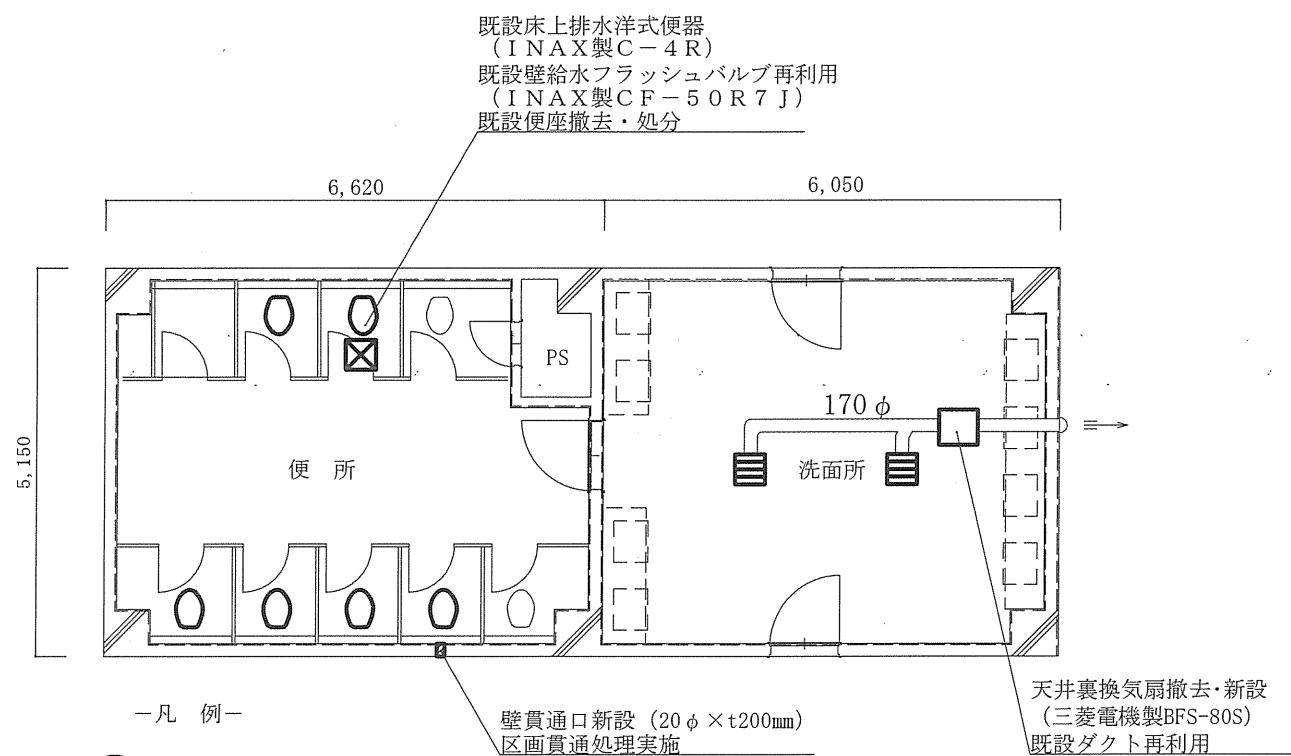
駐屯地案内図 S=1/X



駐屯地配置図 S=1:8,000



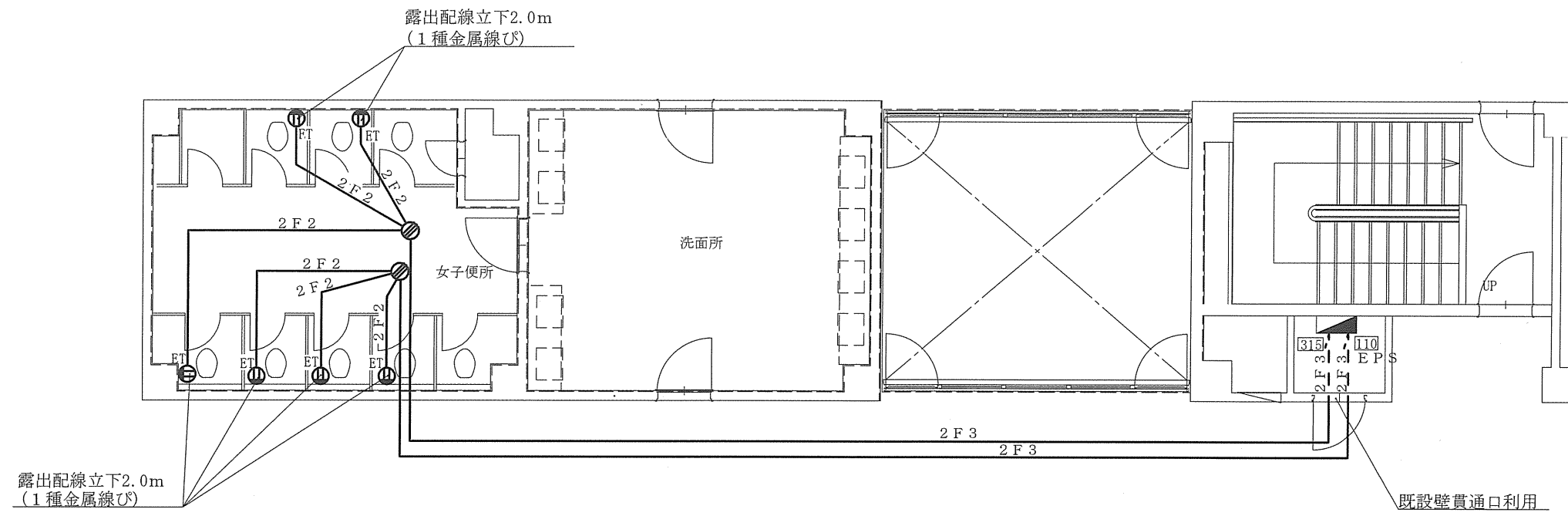
14号隊舎5階平面図 S=1:500



- 凡例 -
- : 温水便座設置便器 (大便器6箇所)
  - : 点検口新設 (天井シーリングボード (1,820mm×910mm×9.5mm) 1枚交換)
  - : コンクリート壁貫通口新設
  - : 天井裏換気扇1台撤去・新設
  - : 吸込グリル2箇所撤去・新設 (天井シーリングボード (1,820mm×910mm×9.5mm) 2枚交換)
- 既設床上排水洋式便器 (INAX製C-4R)  
既設壁給水フラッシュバルブ再利用 (INAX製CF-50R7J)  
既設便座撤去・処分
- 壁貫通口新設 (20φ×t200mm) 区画貫通処理実施
- 天井裏換気扇撤去・新設 (三菱電機製BFS-80S) 既設ダクト再利用

5階女子便所平面詳細図 S=1/200

件名	14号隊舎女性便所温水便座設置工事	図面番号	2 / 3
図名名称	案内図・配置図・平面図	縮尺	図示



—凡 例—

- : 新設接地端子付コンセント
- : 既設分電盤
- : ケーブル用ジョイントボックス

- 2F3 : EM-EEF2.0-3C 8.0m (露出配線)
- 2F3 : EM-EEF2.0-3C 42.5m (天井内転がし配線)
- 2F2 : EM-EEF2.0-2C 14.5m (天井内転がし配線)
- 露出立下配線 : EM-EEF2.0-2C 12m (金属線び)

電気設備平面図 S=1:100

分電盤改修仕様

回線番号	既設遮断機	新設遮断機
315	MCCB20A	ELB20A
110	既設遮断機なし	ELB20A