

工 事 仕 様 書

1 件 名	空調機設置等工事
2 工 期	契約日 ～ 至 令和 5年 3月31日
3 工事場所	航空自衛隊横田基地（東京都福生市大字福生2552番地）
4 工事概要	建物における空調機設置（室外機：3台、室内機：5台）、それに伴う空調配管、電気配線等の取付工事 1 地下2階 ベア 屋外機1台、屋内機1台（冷房能力11.2kw） 2 地下1階 ベア 屋外機1台、屋内機1台（冷房能力4.5kw） 3 地上1～3階 マルチ 屋外機1台（冷房能力14.0kw） 屋内機3台（冷房能力4.5kw）
5 一般事項	<p>本工事は、本仕様書、公共建築改修工事標準仕様書及び公共建築工事標準仕様書（国土交通省大臣官房官庁営繕部監修最新版）機械設備工事編、電気設備工事編及び建築工事編に基づき実施するほか、以下のとおりとする。</p> <p>5. 1 統制事項及び書類手続き 監督官の指示による。</p> <p>5. 2 基地内入門手続等 (1) 人員（ア～エのいずれか） ア パスポート イ 住民基本台帳カード（顔写真入り） ウ 個人番号（マイナンバー）カード（カードの生年月日欄が西暦表示の場合、併せて在留カード等の表示が必要（日本国籍保有者は、生年月日欄が年号（昭和、平成等）表記となっている。）） エ 免許証及び住民票（発行日から6か月以内のもので本籍記載のもの。） (2) 車両（ア～ウの全て） ア 車両検査証（原本） イ 自賠責保険証券（原本） ウ 任意保険証券（対人賠償無制限、対物賠償1000万円以上） (3) 入出門時間 入門08時15分から出門17時00分を基準とする。</p> <p>5. 3 立入り 監督官の許可する場所以外の立入りは厳禁とする。</p> <p>5. 4 火気使用 (1) 火気使用（切削工具等火花を発生する物も火気とみなす。）の使用は、事前に監督官の確認を受けた上で申請し、火気使用許可証発行後、使用することができる。 (2) 喫煙 指定された場所以外での喫煙を禁止する。</p> <p>5. 5 作業日時（官側の事情により、変更となる場合あり。） 施工計画表中、監督官の許可する日時を基準とする。</p>

5. 6 工事写真	
(1) 監督官が許可した場所以外の撮影は禁止する。 (2) 撮影は、デジタルカメラ（携帯電話不可）を使用し、工事写真帳に整理のうえ、提出する。 (3) 黒板等記載事項 各種（材料又は完成）検査、作業内容等 ア 日付 イ 場所 ウ 契約相手方会社名 エ 件名 オ 内容（施工内容又は検査項目）	
5. 7 撮影要領	
(1) 遵守事項（共通） ア 必ず1枚ごとに黒板等を撮影範囲に入れる。 イ 撮影時における黒板等の保持は、必ず契約相手方が行う。場所又は人数等の制限により保持が困難な場合は、自撮り棒の使用、壁面等に設置又は吊り下げる、床面に設置する等の工夫を試み、困難な場合又は適切な画が撮れない場合は、都度、監督官と協議する。 ウ 撮影した写真及び電子データは、提出物以外の複製を厳禁とする。 エ 各種検査及び作業内容の記載事項は、契約相手方が作成する工事写真帳貼付項目と同一とすることを原則とし、それによれない場合は、都度、監督官と協議する。 オ 撮り直しは工期を通じ、監督官の指示により実施する。	
(2) 材料検査	
材料品目・規格・数量が明記されるよう撮影し、複数枚に及んでもよい（接写可）。	
(3) 施工	
ア 作業計画における項目ごと、施工の前中後を撮影し、それが明確に分かるように撮影する（接写可）。	
イ 施工後、隠蔽となる箇所は、監督官の立会のうえ、隠蔽前に撮影する。	
(4) 完了検査	
必ず検査官の指差し確認の画を入れる。また、検査官の顔、階級章（片側可）、名札が写る角度で撮影する。	
件名	空調機設置等工事
令和 4年 6月17日	
航空自衛隊横田基地	

6 工事仕様

(5) 記録要領

契約相手方は、材料検査、施工（施工工程ごと結節）、完成検査の撮影をそれぞれ終える都度、速やかに工事写真帳のページをカラー印刷し監督官まで提出、確認を受ける（修正等あれば速やかに是正、再確認を受ける。）。

6.1 取付部品

参考型番	冷房能力	数量	単位	設置箇所	備考
屋外機 タイプ RXT140F	14.0kw	1	台	屋上	
屋外機 タイプ RZRP45BFT	4.5kw	1	台	地下1階	配管長約50m
屋外機 タイプ RXRP112BF	11.2kw	1	台	地下2階	配管長約70m
屋内機 タイプ FXYCP45EA	4.5kw	3	台	地上1～3階	
屋内機 タイプ FHGP45FA	4.5kw	1	台	地下1階	
屋内機 タイプ FHGP112FA	11.2kw	1	台	地下2階	
リモコン タイプ BRC1G3		5	個	各屋内機設置室内	
冷媒用断熱材被覆銅管		1	式		
電気部品		1	式		

※ 取付空調機は、参考型番の同等品以上の能力を有するものとし、配管や電気部品は、取付空調機に準じて選定するものとする。

6.2 工事要領

(1) 材料等

材料等については図面等を参照するものとし、JIS規格及びJWWA規格に適合すものを使用する。

(2) 配管施工及びはつり箇所

配管施工及びはつり箇所については、現地レントゲン撮影等の結果により、必要に応じ微調整を実施する。また、機械室等、防火区画貫通部処理が必要な場所においては、配管取付後、必要な補修を行うものとする。

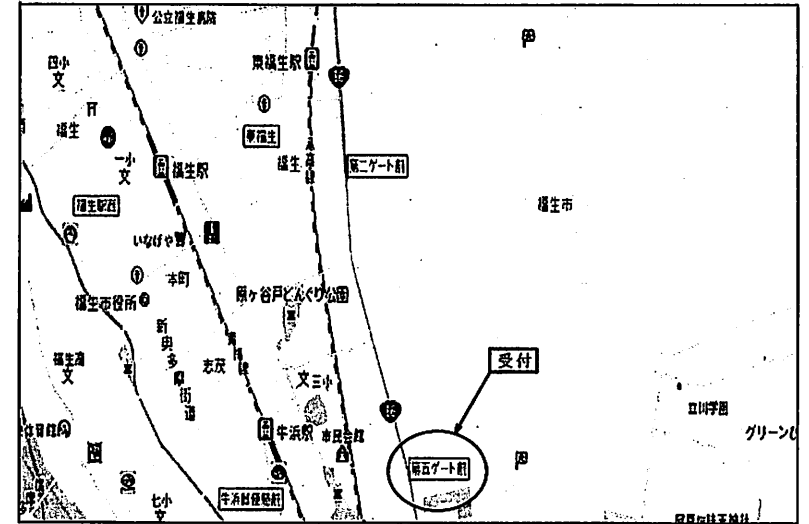
(3) 不具合事項等報告

契約相手方は、施工中に不具合事項等を認めた場合は、不具合事項の状況及び関連する施設に与える影響並びに是正手段を監督官に報告しなければならない。

(4) 関係法令等の遵守

本工事の施工に当たり、適用を受ける関係法令等を遵守し、工事の円滑な進行を図る。

6.3 案内図



7 管理事項

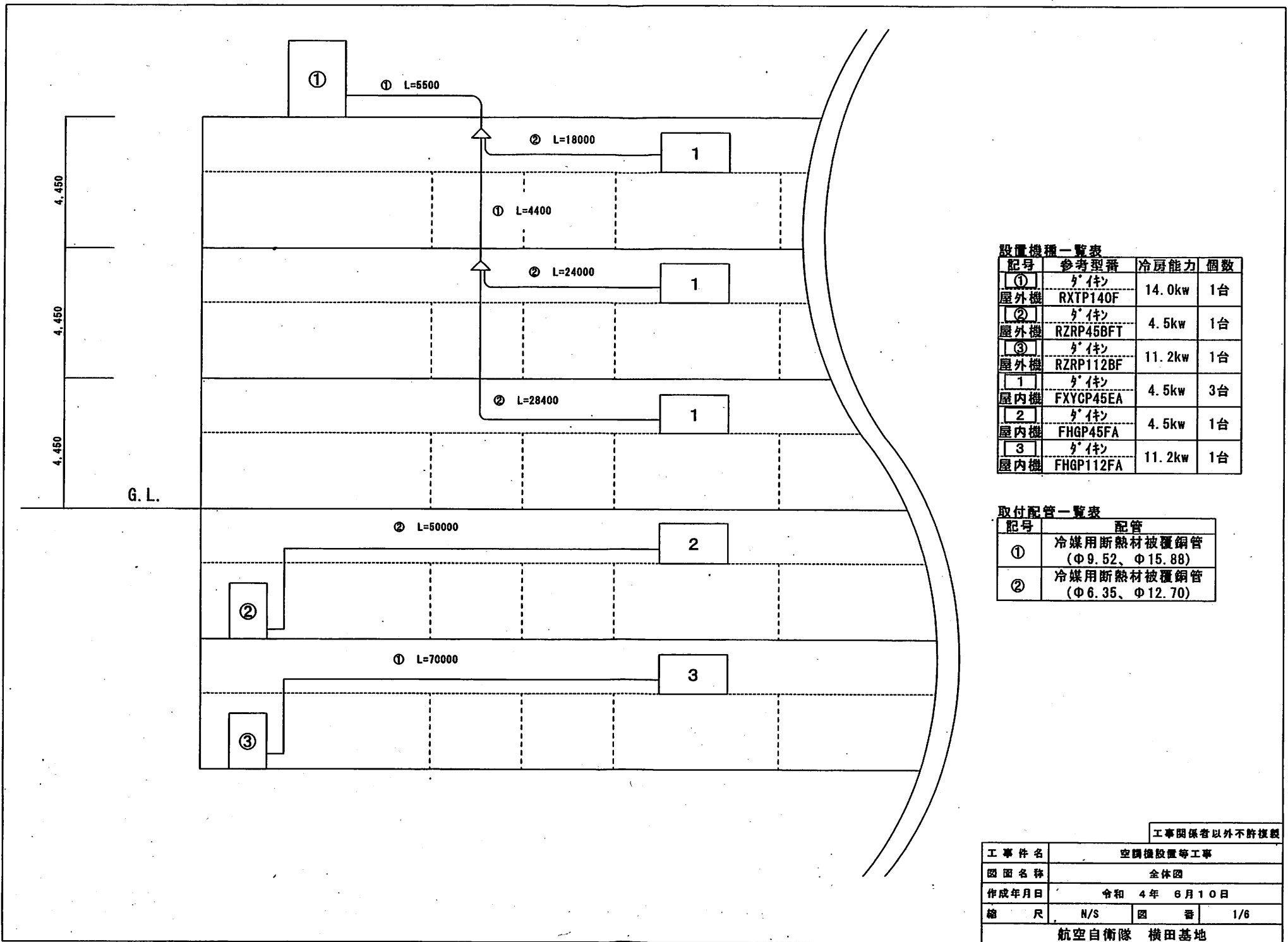
7.1 提出書類

書類名称	提出期限	部数	備考
現場代理人通知書	契約後速やかに	1	定型様式
使用製品一覧表	同	同	任意様式
工事工程表	同	同	同
打合せ簿	打合せ又は協議の都度	同	任意様式
工事日報	工事の都度	同	同
工事写真記録帳	作業完了後速やかに	同	同
発生材調書（マニフェスト等含む）	同	同	同
完成通知及び完成検査願書	監督官の指示後速やかに	同	定型様式
データ消去確認書	同	同	同
その他	指示後速やかに	必要数	適宜

7.2 安全管理

- 契約相手方は、作業の実行に係る関連法規及び会社で定める安全管理規則等に基づき、作業に臨むほか、細部については、監督官の指示に従うものとし、万一、事故等が発生した場合は、契約相手方の責任において速やかに処置しなければならない。
- 契約相手方は、工事場所における出入口及び現場付近に、施工中に関する注意喚起表示を設置する。
- 契約相手方は、施工中に不具合事項等を発見した場合、安全確保後、直ちに施工を中止し監督官に報告するとともに、官側との打合せにより必要な措置をとる。

	<p>7. 3 補償 契約相手方は、作業にあたり、建物、工作物及びその他に損害を与えないための必要な措置をとるとともに、万一、損害を与えた場合は、契約相手方の負担にて現状に復する。</p> <p>7. 4 秘密保全 (1) 撮影した写真及び電子データは、提出物以外の複製を厳禁とする。 (2) 契約相手方は、本工事に関するデータ作成について、ファイル共有ソフト等がインストールされているパソコン等を使用してはならない。 (3) 契約相手方は、監督官の指示する時期に、契約相手方の責任により、本工事に関する全ての電子データを消去し、速やかにデータ消去確認書を提出する。 (4) 契約相手方は、本工事の施工にあたり直接又は間接的に知り得た事項について、第三者への提供又は公表を行ってはならない。 (5) 契約相手方は、本工事に関する一件書類を本工事関係者以外に貸出、複写、閲覧させてはならない。 (6) 契約相手方は、本工事の施工にあたり、官側から受領又は貸与された全ての書類等を監督官に返納しなければならない。</p> <p>7. 5 新型コロナ感染防止対策 (1) 契約相手方は、政府、厚生労働省及び東京都の示す感染防止対策を踏まえ、感染防止及び感染拡大防止に万全を期す。 (2) 契約相手方は、入門時、検温の求めに応じるとともに、入門時や作業中に感染症等が疑われる症状又は37.5℃以上の体温もしくはその両方がある場合、速やかに監督官に報告するとともに、作業中止等の措置をとる。 (3) 契約相手方は、本工事施工に関わる職員が、感染を確認するためPCR検査等を受検する場合、速やかに当該事実を監督官に報告するとともに、監督官の求めに応じ検査結果及び基地内の行動履歴について速やかに報告するものとする。また、感染者が確認された場合の契約相手方の対応について、監督官の問い合わせに応じるものとする。 (4) その他、必要な事項は、監督官との協議又は監督官の指示による。</p>	
8 監督・検査	<p>8. 1 監督及び検査 契約担当官の定める要領により実施するほか、細部は、監督官及び検査官の指示による。</p> <p>8. 2 完成検査受検準備 (1) 契約相手方は、施工完了後、正常な機能を発揮するための所要の調整及び試運転等を行う。 (2) 契約相手方は、完成検査受検前に、工事写真記録帳を綴じない状態で、監督官へ提出し確認を受けるほか、細部は、監督官の指示による。</p>	
9 特記事項	<p>9. 1 使用製品類 本工事に使用する製品類は、図面記載の参考型番又は同等品以上の新品とし、事前に「使用製品一覧表」(任意様式)を提出し、監督官の承認を受けたものとする。</p> <p>9. 2 屋内機、屋外機における付属品 各屋内機においては標準パネル(色:白)、各屋外機においては保護網、転倒防止措置としてタイガーベース等をつけるものとする。</p>	<p>9. 3 レントゲン検査 配管貫通部のコア抜き前に、壁や床のレントゲン検査を実施し、干渉物等がないかを事前に確認するものとする。</p> <p>9. 4 疑義等 本仕様書又は施工中に疑義等が生じた場合は、都度、監督官と協議するものとする。</p>



設置機種一覧表

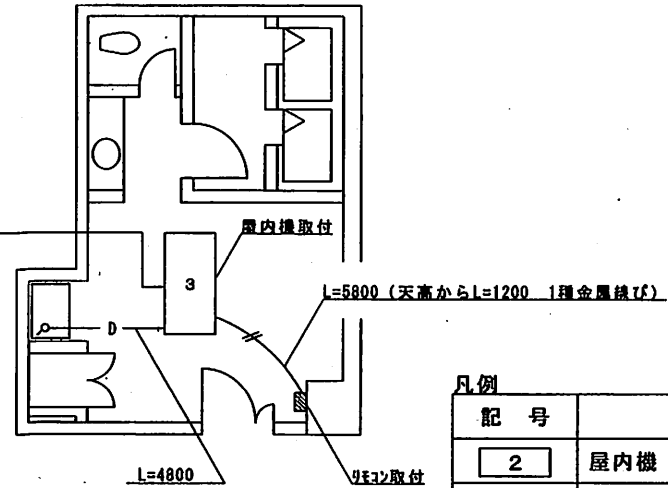
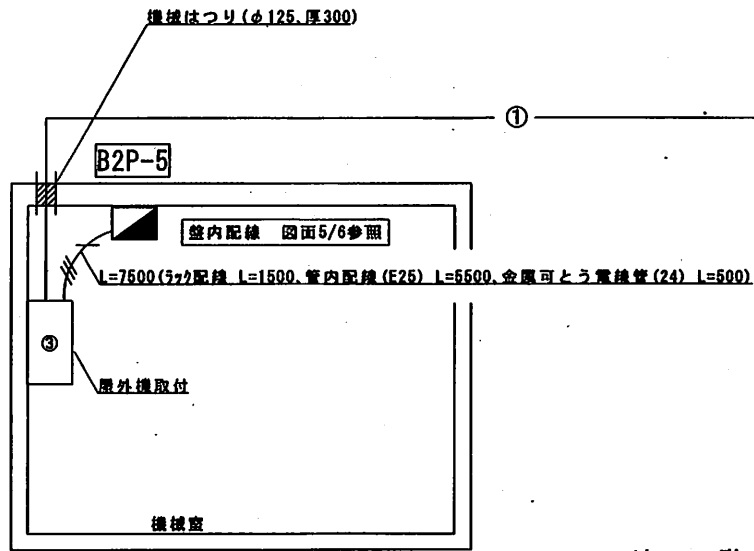
記号	参考型番	冷房能力	個数
①	㊦	14.0kw	1台
屋外機	RXTP140F		
②	㊦	4.5kw	1台
屋外機	RZRP45BFT		
③	㊦	11.2kw	1台
屋外機	RZRP112BF		
1	㊦	4.5kw	3台
屋内機	FXYCP45EA		
2	㊦	4.5kw	1台
屋内機	FHGP45FA		
3	㊦	11.2kw	1台
屋内機	FHGP112FA		

取付配管一覧表

記号	配管
①	冷媒用断熱材被覆銅管 (Φ9.52、Φ15.88)
②	冷媒用断熱材被覆銅管 (Φ6.35、Φ12.70)

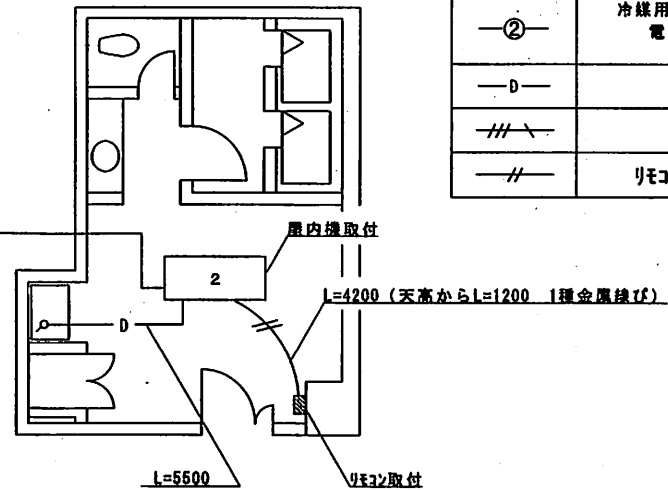
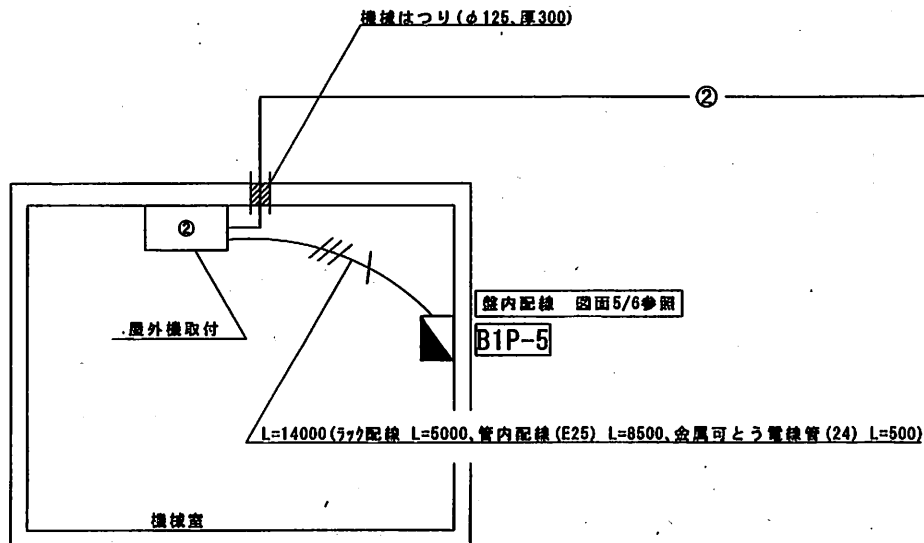
工事関係者以外不許複製

工 事 件 名	空調機設置等工事		
図 面 名 称	全体図		
作 成 年 月 日	令和 4 年 6 月 1 0 日		
縮 尺	N/S	図 番	1/6
航空自衛隊 横田基地			



地下2階 改修後平面図

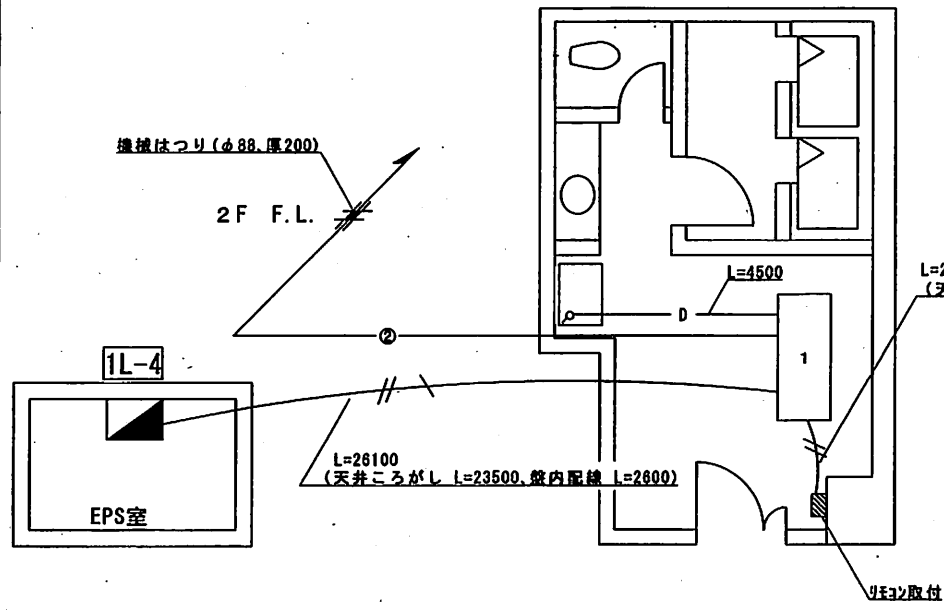
記号	取付部品
2	屋内機 (参考型番: ダイキン FHGP45FA)
②	屋外機 (参考型番: ダイキン RZRP45BFT)
3	屋内機 (参考型番: ダイキン FHGP112FA)
③	屋外機 (参考型番: ダイキン RZRP112BF)
	リモコン (参考型番: ダイキン BRC1G3)
①	冷媒用断熱材被覆銅管 (φ9.52, φ15.88) 電源・連絡線 EM-CE 14.0sq×3C 7-ス線 EM-IE 14.0sq
②	冷媒用断熱材被覆銅管 (φ6.35, φ12.70) 電源・連絡線 EM-CE 14.0sq×3C 7-ス線 EM-IE 14.0sq
D	ドレン管 (VP25)
	電源線 EM-CE 5.5sq×3C 7-ス線 EM-IE 5.5sq
	リモコン線 VCTFK 0.75sq×2C



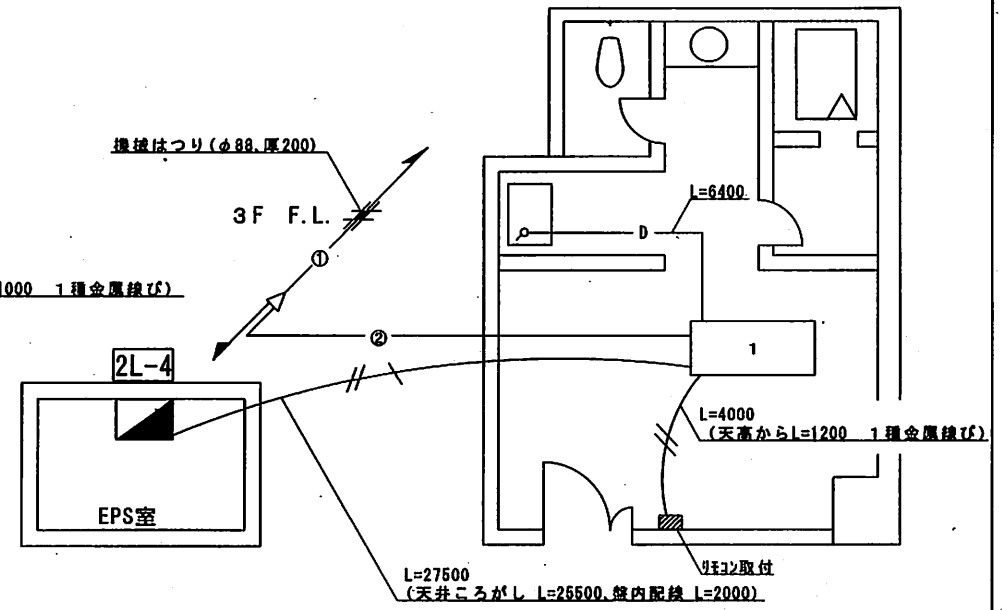
地下1階 改修後平面図

工事関係者以外不許複製

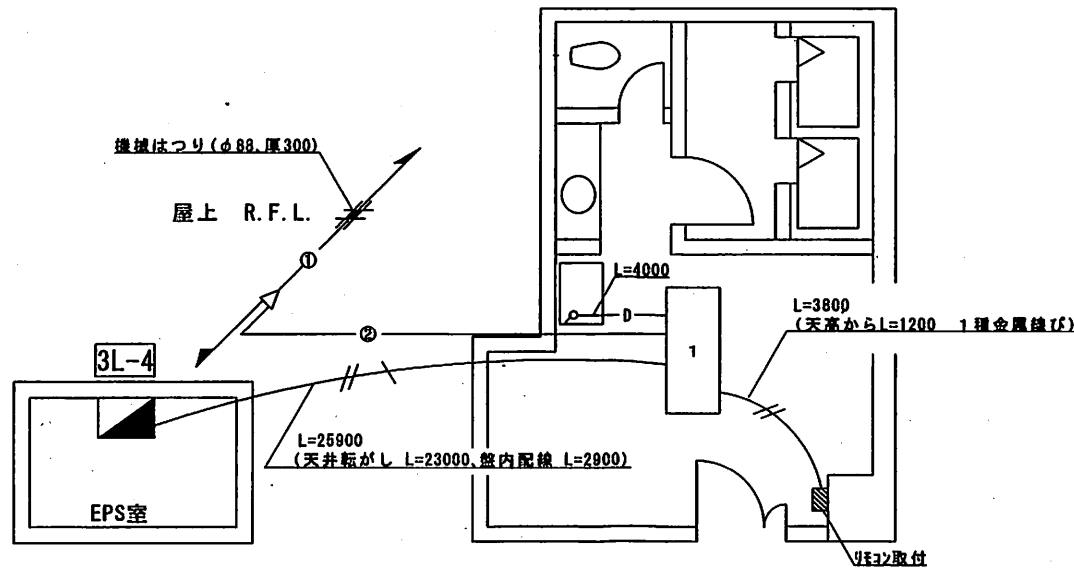
工事件名	空調機設置等工事		
図面名称	地下1・2階 改修後平面図		
作成年月日	令和 4年 6月 10日		
縮尺	N/S	図番	2/6
航空自衛隊 横田基地			



地上1階 改修後平面図



地上2階 改修後平面図



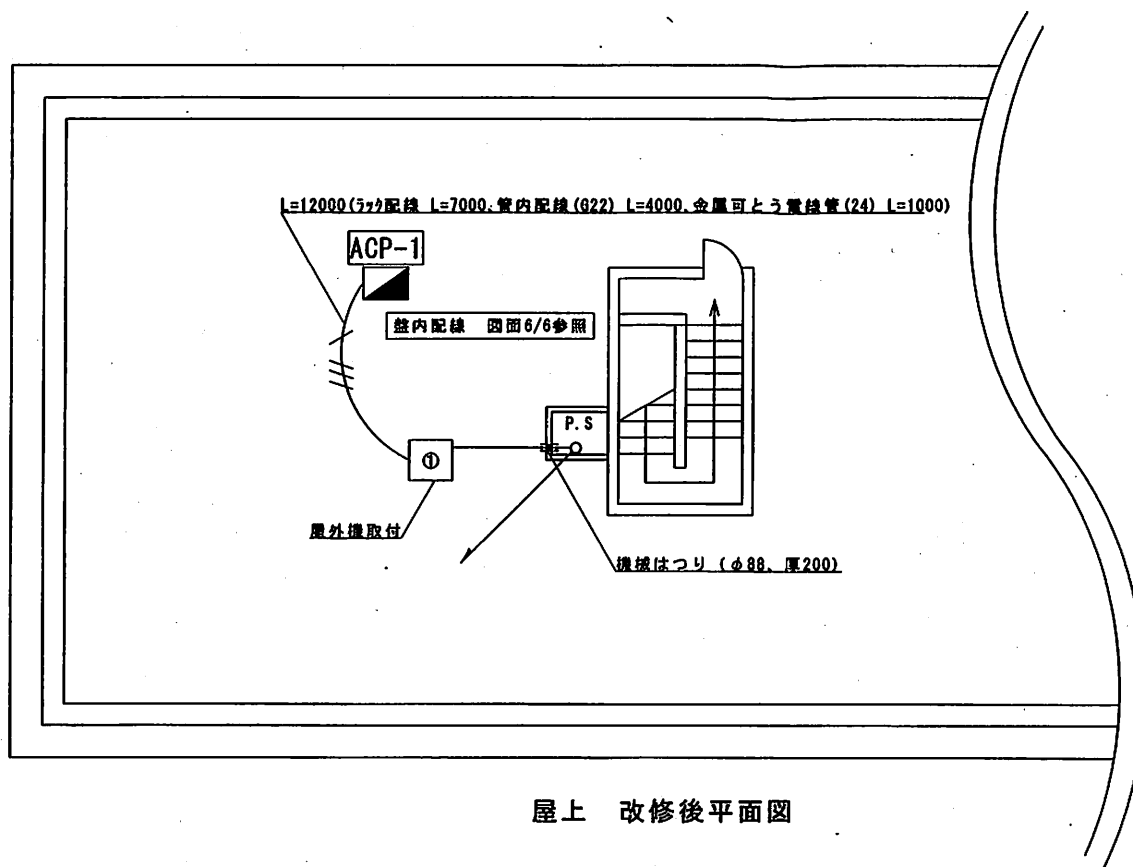
地上3階 改修後平面図

※ 各屋内機への電源線は、既設分電盤内の漏電用遮断器へ接続する。

凡例

記号	取付部品
1	屋内機 (参考型番: ダイキン FXYCP45EA)
斜線	リモコン (参考型番: ダイキン BRC1G3)
①	冷媒用断熱材被覆銅管 (φ9.52、φ15.88) 連絡線 EM-GEE 1.25sq×20
②	冷媒用断熱材被覆銅管 (φ6.35、φ12.70) 連絡線 EM-GEE 1.25sq×20
—D—	ドリル管 (VP25)
—//—	電源線 EM-GE 5.5sq×30
—//—	リモコン線 VCTFK 0.75sq×20

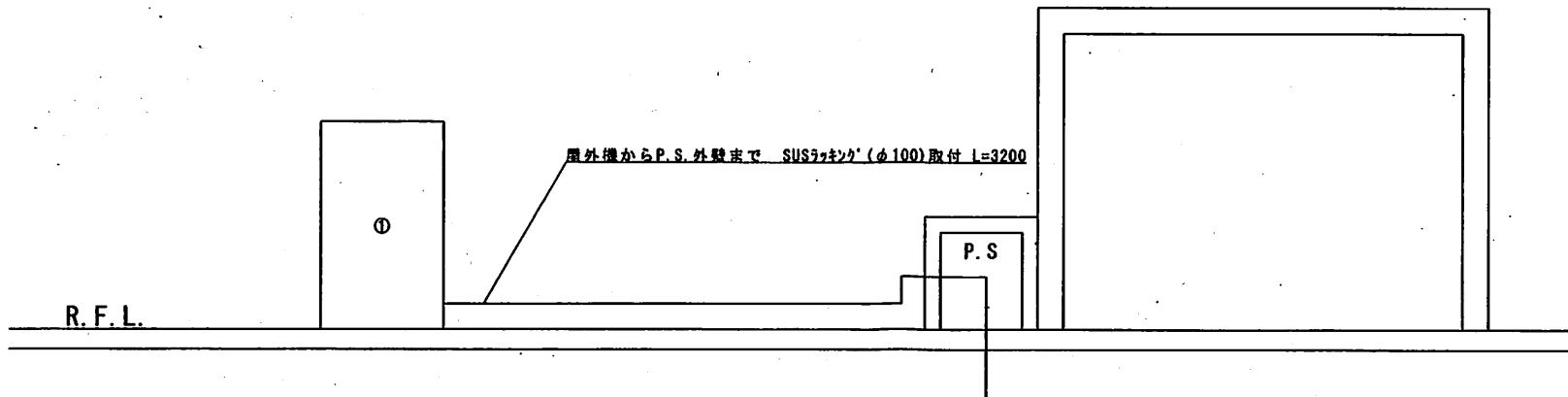
工事関係者以外不許複製			
工事件名	空調機設置等工事		
図面名称	地上1・2・3階 改修後平面図		
作成年月日	令和 4年 6月 10日		
縮尺	N/S	図番	3/6
航空自衛隊 横田基地			



屋上 改修後平面図

凡例

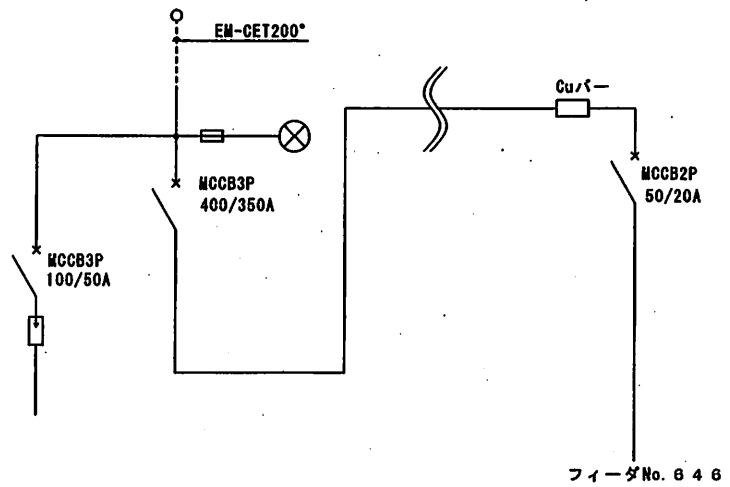
記号	取付部品
①	屋外機 (参考型番: 4'件 RXTP140F)
—	冷媒用断熱材被覆銅管 (φ9.52, φ15.88)
—	連絡線 EM-GEE 1.25sq×2C
/// \	電源線 EM-GE 5.5sq×3C 7-7線 EM-IE 5.5sq



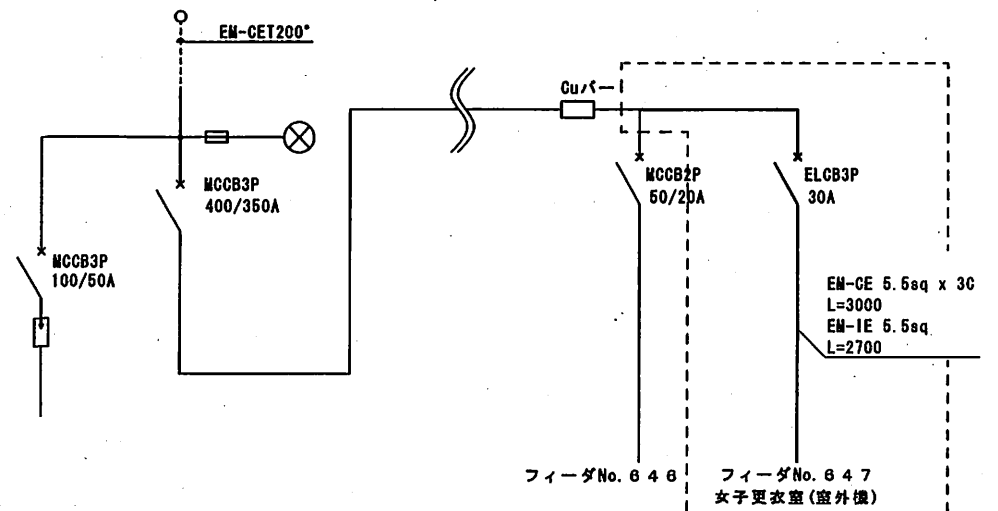
屋上 改修後立面図

工事関係者以外不許複製

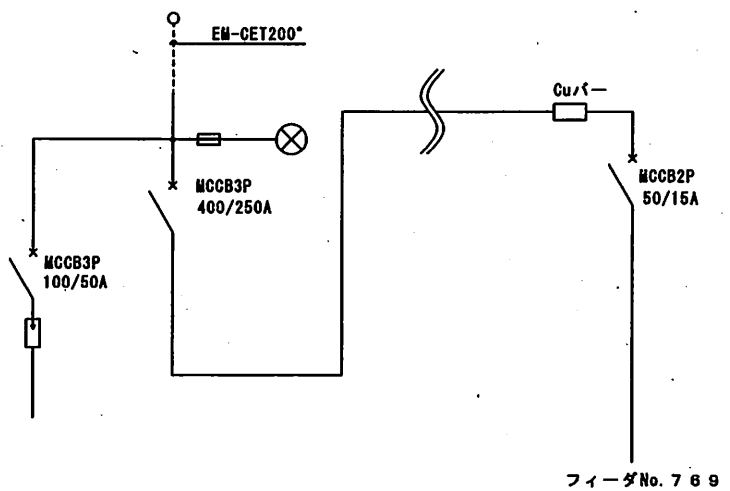
工事件名	空調機設置等工事		
図面名称	屋上 改修後平面図		
作成年月日	令和 4年 6月 10日		
縮尺	N/S	図番	4/6
航空自衛隊 横田基地			



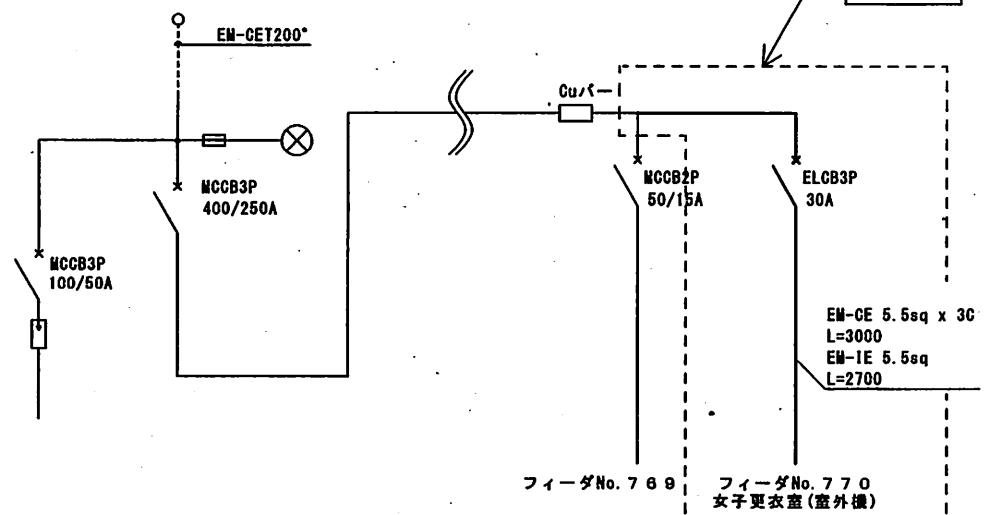
改修前単線接続図 (B 2 P-5 盤)



改修後単線接続図 (B 2 P-5 盤)



改修前単線接続図 (B 1 P-5 盤)



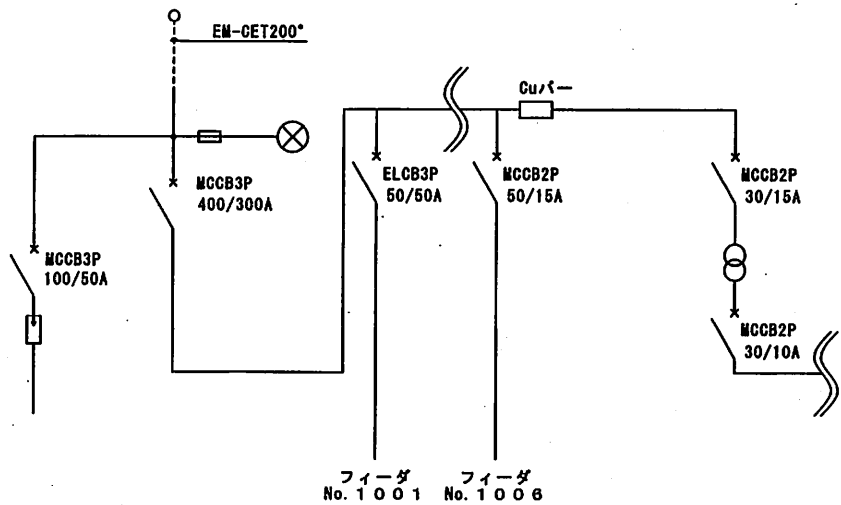
改修後単線接続図 (B 1 P-5 盤)

凡例

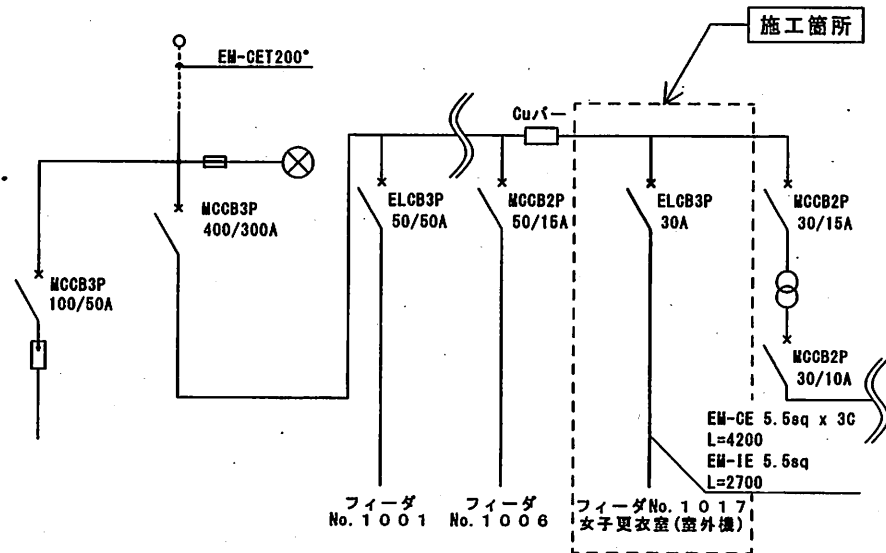
	銅バー		避雷器		ヒューズ	MCCB	配線用遮断器
	遮断器		表示灯		省略	ELCB	漏電遮断器

工事関係者以外不許複製

工事件名	空調機設置等工事		
図面名称	操縦室単線結線図		
作成年月日	令和 4年 6月 10日		
縮尺	N/S	図番	5/6
航空自衛隊 横田基地			



改修前単線接続図(ACP-1盤)



改修後単線接続図(ACP-1盤)

凡例

	銅バー		避雷器		ヒューズ		省略	ELCB	漏電遮断器
	遮断器		表示灯		変圧器	MCCB	配線用遮断器		

工事関係者以外不許複製

工事件名	空調機設置等工事		
図面名称	庁舎屋上単線接続図		
作成年月日	令和 4年 6月 10日		
縮尺	N/S	図番	6/6
航空自衛隊 横田基地			